


## غرفة العمليات الوطنية لإدارة الكوارث تقرير يومي حول COVID-19

وقت صدور التقرير: 19:30

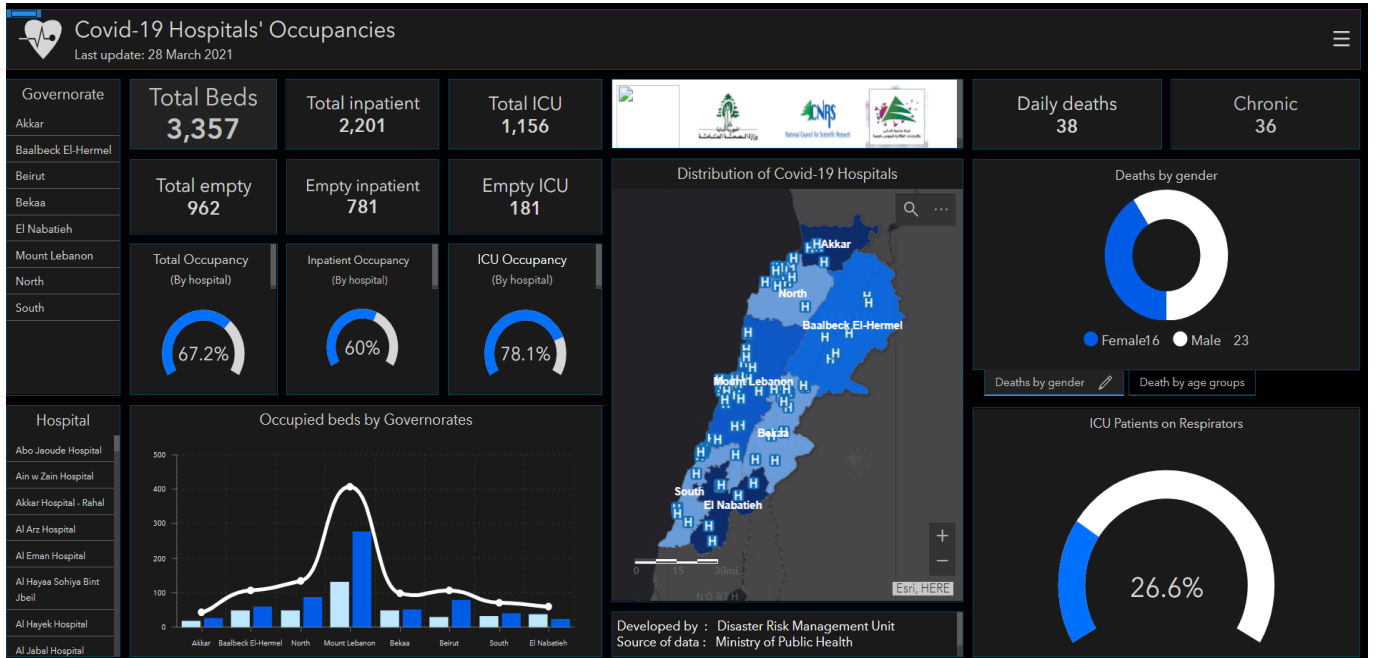
تقرير رقم: 380

التاريخ: الإثنين 5 نيسان 2021  
(المعلومات الواردة في التقرير عن يومي السبت والأحد)

الأحد	السبت	أسرة كوفيد 19	تراكمي	الأحد (4 نيسان)	السبت (3 نيسان)	الحالات
2,069	2,059	عدد حالات الاستشفاء	480,502	1,001	2,388	عدد الحالات في لبنان
892	900	عدد الحالات في العناية الفائقة	475,727	982	2,345	عدد الحالات المحلية
255	242	عدد الحالات مع تنفس الاصطناعي	4,775	19	43	عدد الحالات الوافدة
الأحد	السبت	الفحوصات	6,443	34	30	عدد حالات الوفاة
8,360	15,834	العدد التراكمي	2,662	0	1	عدد الحالات في القطاع الصحي
5,104	10,958	عدد الفحوصات المحلية	 الواقع الوبائي في لبنان مقارنة بالعالم			
2,862	3,889	عدد الفحوصات في المطار				
3,375,387			العدد الإجمالي			
386,768			عدد الوفيات			
74			نسبة الوفيات			
16.9 %			عدد حالات الشفاء			

المرجع: المعلومات الصادرة عن وزارة الصحة العامة

### عدد الأسرة المتوافرة للمصابين بفيروس كورونا ونسبة الإشغال (خلال الـ 24 ساعة المنصرمة)



للاطلاع يومياً على كافة تفاصيل توزع الأسرة المتوافرة لمرضى كوفيد-19 في مختلف المحافظات حسب المستشفيات:

عبر الكمبيوتر: <https://bit.ly/DRM-HospitalsOccupancy-PC>

عبر الهاتف: <https://bit.ly/DRM-HospitalsOccupancy-Mobile>

المرجع: المعلومات الصادرة عن وزارة الصحة العامة

يمكن الاطلاع على التقرير وكافة التعاميم الرسمية الصادرة على الرابط: <http://drm.pcm.gov.lb>

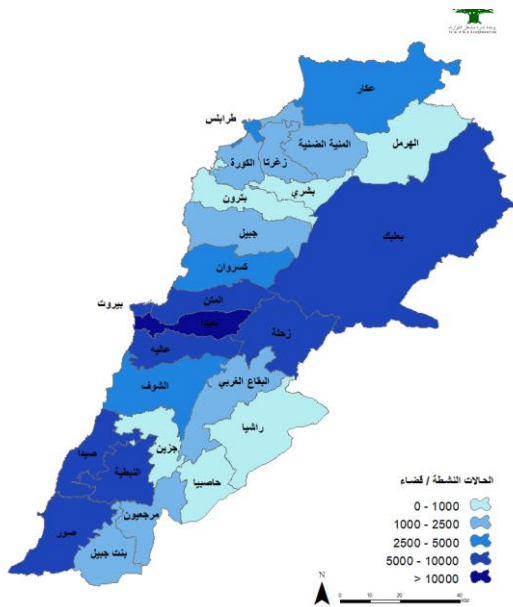
أو عبر وسائل التواصل الاجتماعي @DRM\_Lebanon



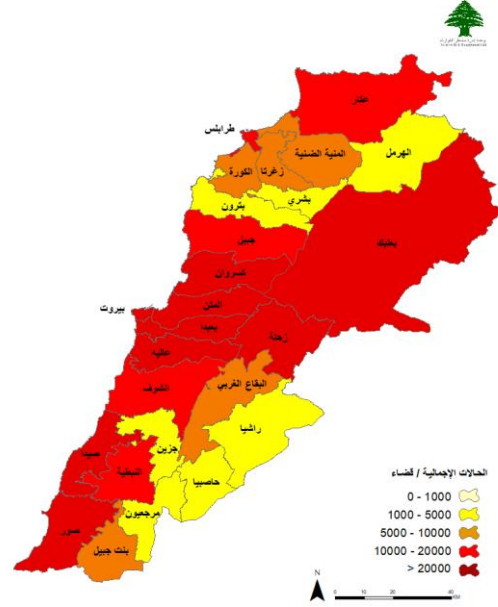
# توزع الحالات الإيجابية والحالات النشطة

## توزع الحالات النشطة

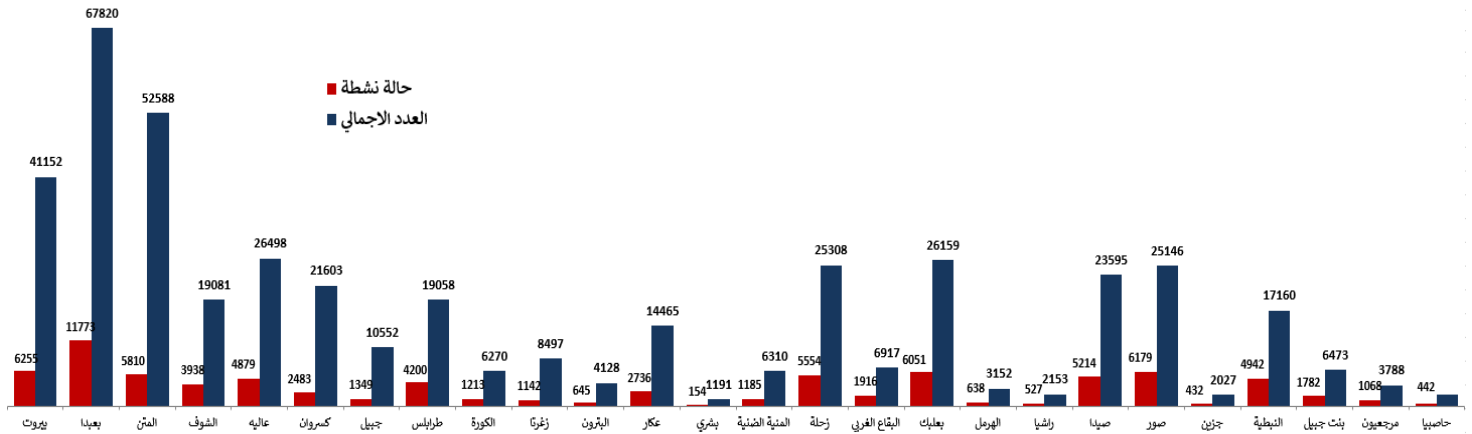
المرجع: المعلومات الصادرة عن وزارة الصحة العامة



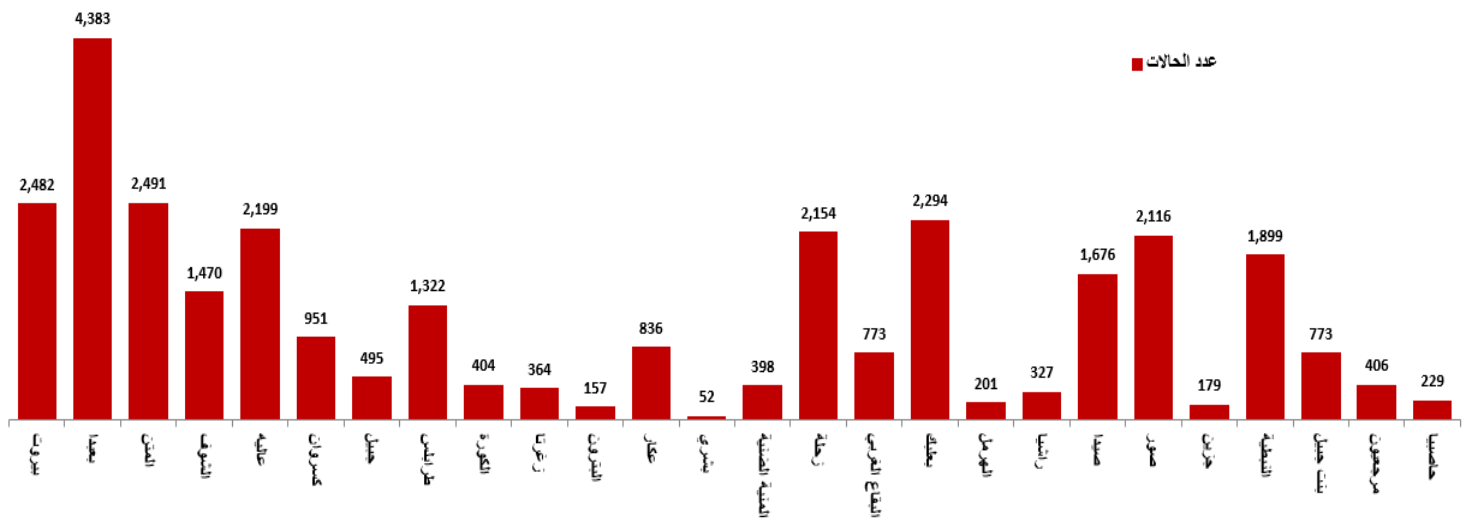
## توزع الحالات الإجمالية



## توزع الحالات التراكمية حسب الأفضية

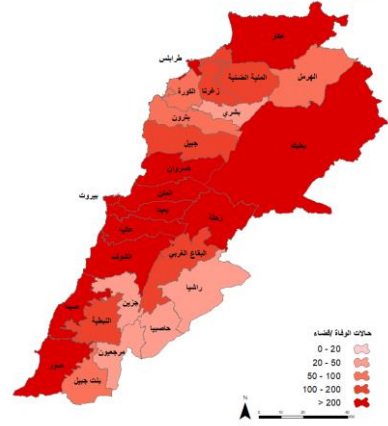
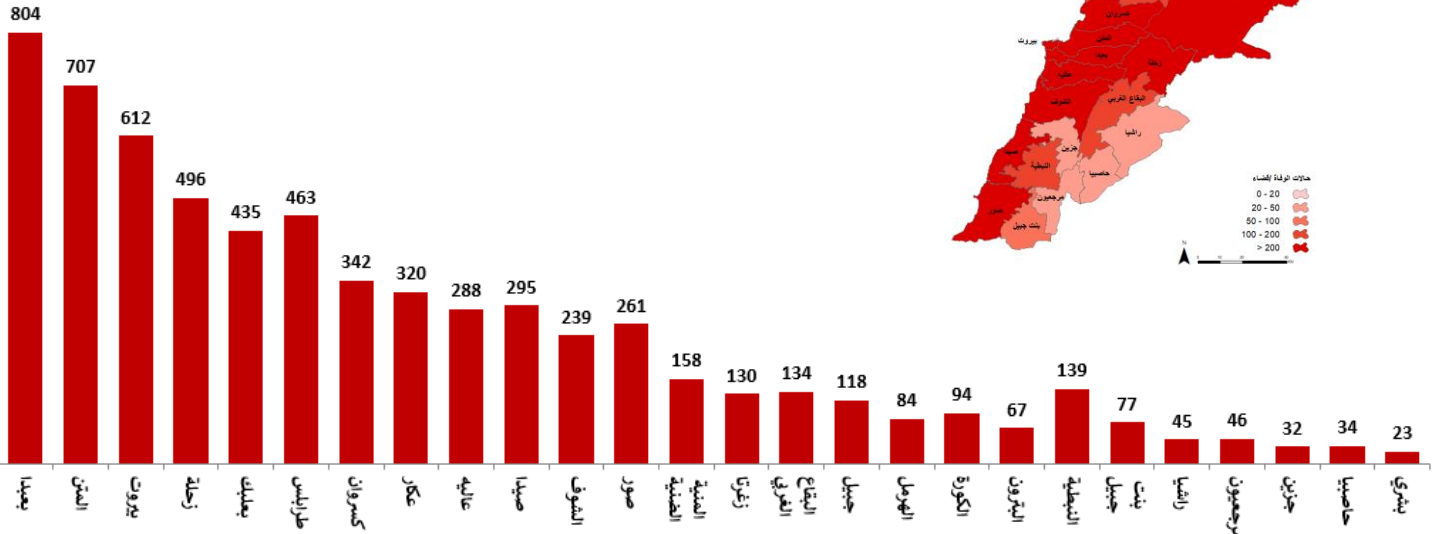


## عدد الحالات الإيجابية خلال الـ 14 يوم الماضية حسب الأفضية



المرجع: المعلومات الصادرة عن وزارة الصحة العامة

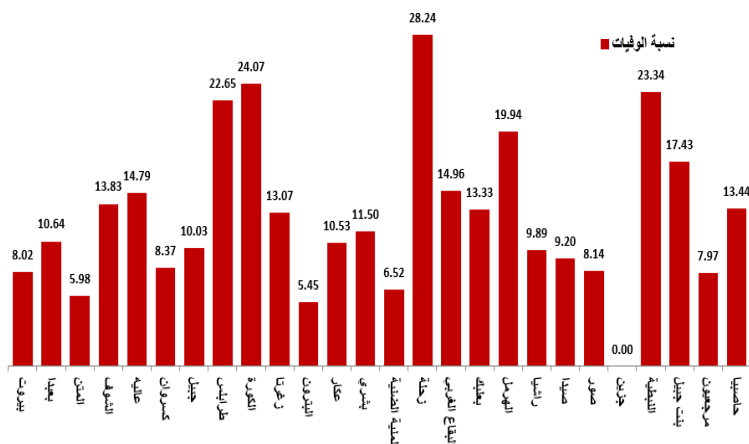
# توزع حالات الوفاة



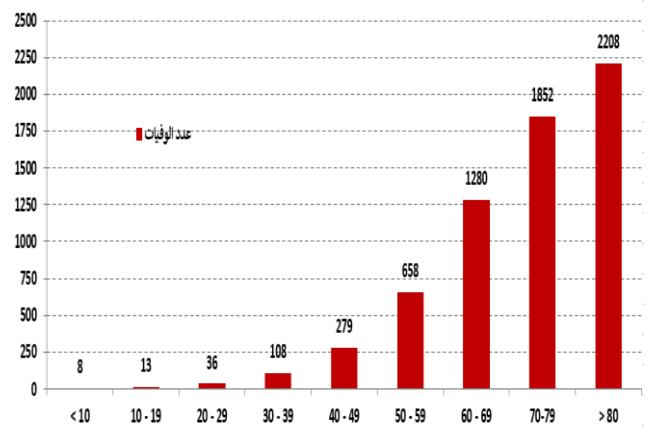
## توزع حالات الوفاة حسب المستشفيات ومنطقة السكن عن الـ 48 ساعة الماضية

وجود امراض مزمنة	العمر	الجنس	السكن	المستشفى	#	وجود امراض مزمنة	العمر	الجنس	السكن	المستشفى	#
كلا	24	أنثى	مرجعيون	تبين الحكومي (الطوارئ)	16	نعم	70	ذكر	النبطية	رابع حرب	1
نعم	40	ذكر	الكرزة	سيده زعرتا	17	نعم	71	أنثى	عكا	دار الأمل	2
كلا	41	ذكر	عاليه	بشامون	18	نعم	73	ذكر	عكا	عكا	3
كلا	42	أنثى	بيروت	المنزل	19	نعم	74	ذكر	كسروان	مركز كسروان الطبي	4
نعم	43	أنثى	الضنية	طرابلس الحكومي	20	نعم	74	ذكر	صيدا	عسيران	5
نعم	47	ذكر	طرابلس	طرابلس الحكومي	21	كلا	77	ذكر	بيشيا	البرج	6
نعم	51	ذكر	كسروان	سيده المعونات	22	نعم	77	أنثى	بشامون	بشامون	7
نعم	55	ذكر	بيشيا	الزهراء	23	نعم	77	ذكر	الضنية	طرابلس الحكومي	8
نعم	58	ذكر	كسروان	مركز كسروان الطبي	24	نعم	79	ذكر	المن	مار جاورجيوس - الروم	9
نعم	59	أنثى	زعرتا	سيده زعرتا	25	نعم	79	ذكر	طرابلس	سيده زعرتا	10
نعم	59	ذكر	طرابلس	طرابلس الحكومي	26	نعم	80	أنثى	بيروت	مار جاورجيوس - الروم	11
نعم	61	أنثى	النبطية	بيروت الحكومي	27	نعم	84	أنثى	طرابلس	طرابلس الحكومي	12
نعم	65	ذكر	بيشيا	هارون	28	نعم	85	ذكر	النبطية	بيروت الحكومي	13
نعم	67	ذكر	كسروان	فتح كسروان الحكومي	29	نعم	88	ذكر	الكرزة	البيبي	14
كلا	70	ذكر	النبطية	رابع حرب	30	نعم	89	ذكر	عكا	عكا	15
نعم	31	أنثى	زحلة	حامد فرحات	18	نعم	71	ذكر	عكا	عكا	1
نعم	39	أنثى	طرابلس	طرابلس الحكومي	19	نعم	72	ذكر	صور	جبل عامل	2
نعم	54	ذكر	زحلة	زقاق	20	نعم	73	ذكر	النبطية	بيروت الحكومي	3
نعم	55	أنثى	طرابلس	طرابلس الحكومي	21	نعم	73	ذكر	النبطية	رابع حرب	4
كلا	56	ذكر	عكار	مظفور	22	نعم	74	أنثى	عكار	اليوسف	5
نعم	57	ذكر	الضنية	مظفور	23	نعم	74	ذكر	بيروت	الزهراء	6
نعم	58	ذكر	المن	مار جاورجيوس - الروم	24	كلا	75	أنثى	بيشيا	المنزل	7
نعم	59	أنثى	النبطية	بيروت الحكومي	25	نعم	76	أنثى	عكار	زرق	8
كلا	59	ذكر	صور	جبل عامل	26	نعم	76	ذكر	بيروت	الجامعة الأمريكية	9
نعم	59	ذكر	صور	حزام	27	نعم	77	ذكر	بيروت	الجامعة الأمريكية	10
نعم	60	أنثى	المن	مار جاورجيوس - الروم	28	نعم	77	ذكر	الضنية	الخبر	11
نعم	65	ذكر	المن	مار جاورجيوس - الروم	29	نعم	78	أنثى	بيشيا	المنزل	12
كلا	67	ذكر	صور	حزام	30	كلا	81	أنثى	طرابلس	طرابلس الحكومي	13
نعم	68	أنثى	طرابلس	طرابلس الحكومي	31	نعم	83	أنثى	البقاع الغربي	راشيا الحكومي	14
نعم	68	ذكر	عكا	دار الحكمة	32	نعم	83	ذكر	صور	حزام	15
نعم	69	أنثى	مرجعيون	بنت جبل الحكومي	33	كلا	88	أنثى	صور	البيبي الإيطالي	16
كلا	71	ذكر	عكا	زقاق	34	نعم	90	أنثى	طرابلس	المدلا	17

## نسبة الوفيات خلال الـ 14 يوم المنصرمة حسب الأقسية



## توزع حالات الوفاة حسب الفئة العمرية

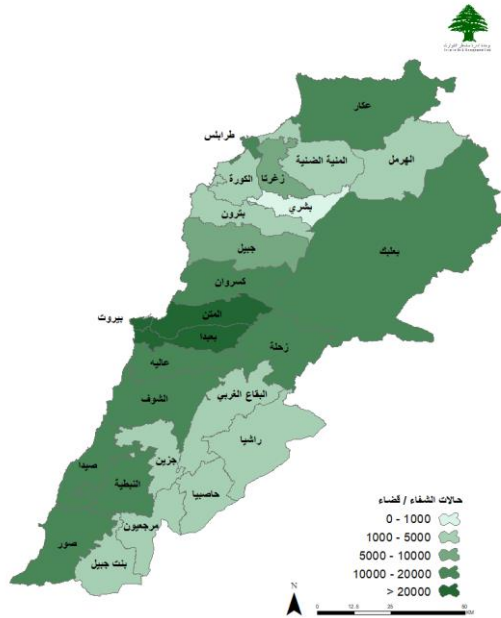


المرجع: المعلومات الصادرة عن وزارة الصحة العامة

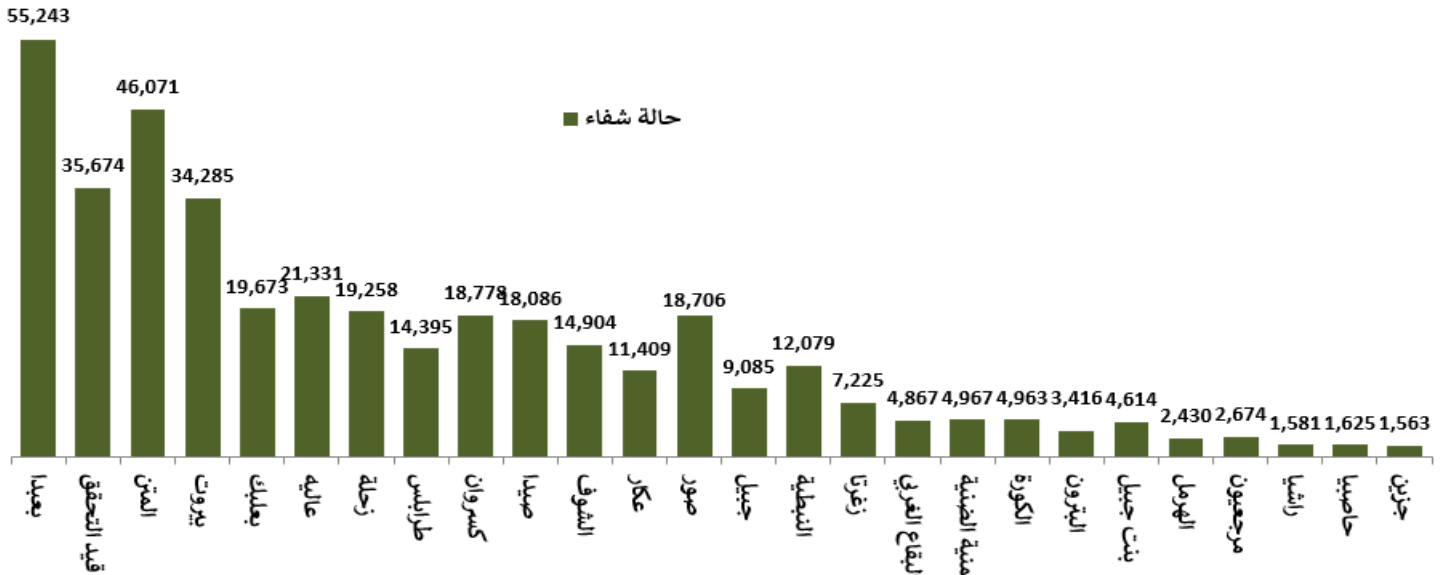
يمكن الاطلاع على التقرير وكافة التعاميم الرسمية الصادرة على الرابط: <http://drm.pcm.gov.lb>

أو عبر وسائل التواصل الاجتماعي @DRM\_Lebanon

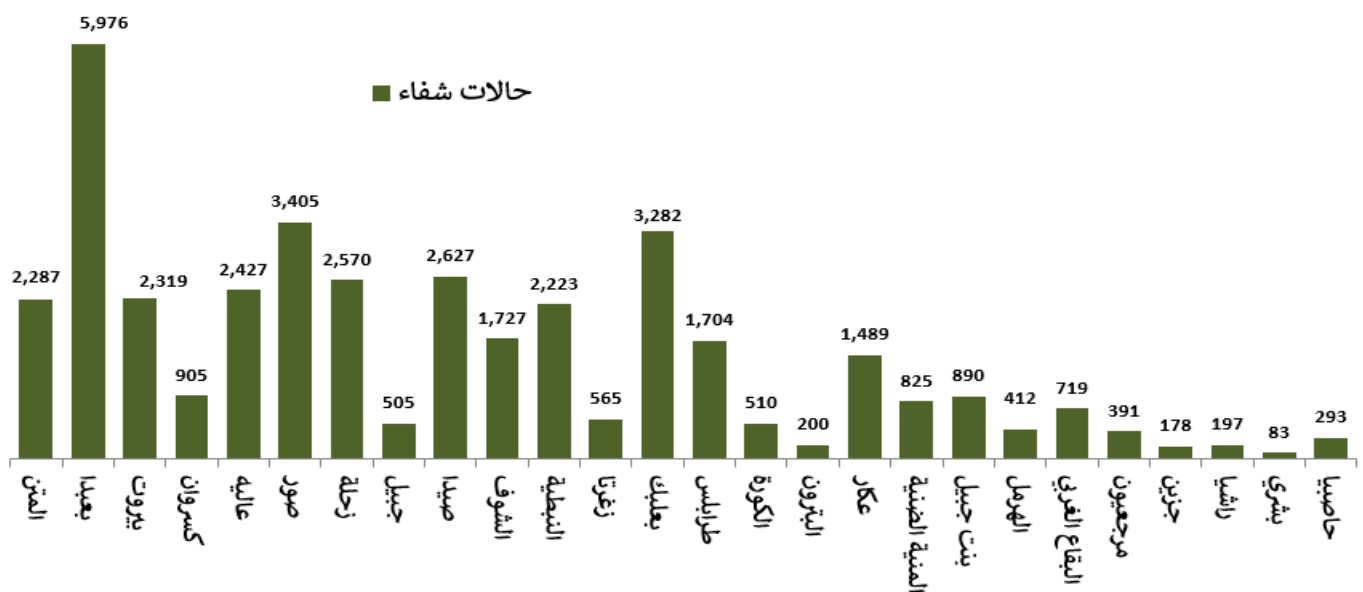
## توزع حالات الشفاء



## توزع حالات الشفاء التراكمية حسب الأفضية



## عدد حالات الشفاء خلال الـ 14 يوم المنصرمة حسب الأفضية

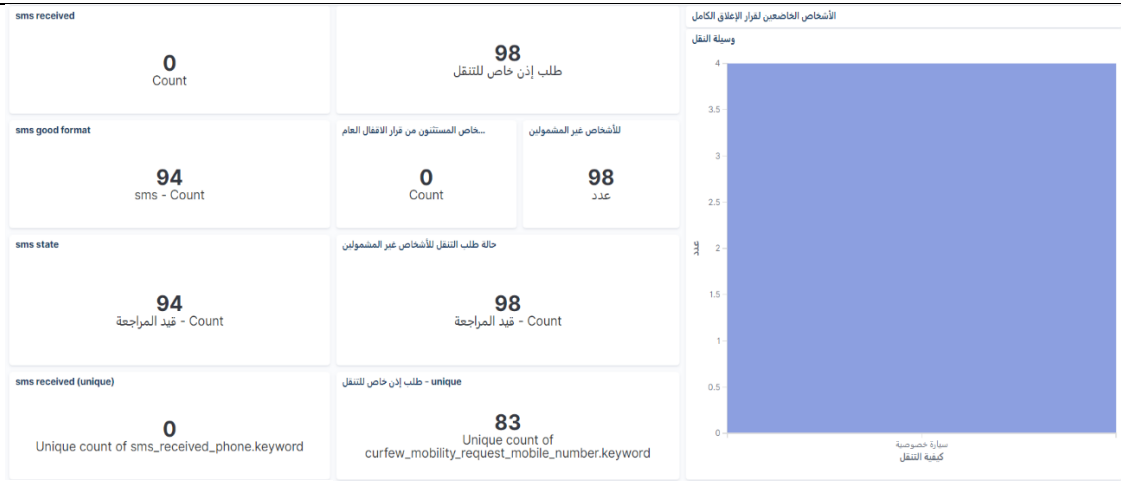


المراجع: المعلومات الصادرة عن وزارة الصحة العامة

يمكن الاطلاع على التقرير وكافة التعاميم الرسمية الصادرة على الرابط: <http://drm.pcm.gov.lb>

أو عبر وسائل التواصل الاجتماعي @DRM\_Lebanon

## متابعة طلبات تنقل المواطنين خلال فترة الإغلاق الكامل وفق آلية طلب الأذونات



الرمز Code	الخيارات المتاحة Options	عدد الساعات Time Limit
1	فون	1
2	صيدلية	2
3	عيادة طبية أو مختبر طبي	3
4	مستشفى	4
5	صيدلية زراعية وبنظرية	5
6	عيادات بيطرية	6
7	شراء صحيفة /أو مجلة /أو مراكز التوزيع	7
8	مكتب صيدلية وتحويل أموال	8
9	شركة شحن وتغليف بطابع	9
10	تأمين / ضمان اجتماعي / تأمينية موظفي الدولة / مؤسسات صناديق	10
11	محطة محروقات	11
12	مركز طلب تلوين سكر ممتدة لدى السلطات الأجنبية في لبنان	12
13	محطة وشركة تعبئة وتوزيع الغاز	13
14	المطار: استقبال مسافر / إيصال مسافر	14
15	فندق وتوقف مطروقة	15
16	مراسم دين	16
17	غير ذلك، حدد	17

**إبراز الإذن  
للقوى الأمنية**

**التأكد من الحصول  
على الموافقة**

**ملء الاستمارة عبر الموقع  
الالكتروني covid.pcm.gov.lb  
أو إرسال رسالة نصية على 1120**

القرار رقم 26/م ص تاريخ 2021/1/11 - طلب إذن انتقال الأشخاص غير المشمولين باستثناءات الإغلاق العام:

عبر الموقع الالكتروني [COVID.PCM.GOV.LB](https://covid.pcm.gov.lb) أو إرسال رسالة نصية على 1120

## المنصة الالكترونية لتسجيل أخذ اللقاح المضاد لفيروس كورونا

المراكز المحددة من قبل وزارة الصحة العامة التي ستوجد فيها اللقاحات خلال المرحلة الأولى من التلقيح هي:

- مستشفى رفيق الحريري الجامعي
- مستشفى أوتيل ديبو
- مستشفى رزق
- مستشفى الروم
- مستشفى الجامعة الأميركية
- مستشفى البوار الحكومي
- مستشفى الزهراء
- مستشفى زهير المياثيق الحكومي
- مستشفى بعبدا الحكومي
- مستشفى الرسول الأعظم
- مستشفى عين وزين
- مستشفى زحلة الحكومي
- مستشفى طرابلس الحكومي
- مستشفى حلبا الحكومي
- مستشفى صيدا الحكومي
- مستشفى الرئيس نبيه بري الحكومي
- مستشفى تبنين الحكومي
- مستشفى المعونات

عبر الموقع: <https://covax.moph.gov.lb> أو عبر الخط الساخن: 1214

**استمارة التسجيل لأخذ اللقاح المضاد لفيروس كورونا (كوفيد-19)**  
Covid-19 Vaccine pre-registration form

الجمهورية اللبنانية  
وزارة الصحة العامة

الرجاء تحديد الفئة التي تنتمي إليها من بين الفئات المدرجة في القائمة أدناه  
Please select to which category you belong among the ones listed below

فئات أخرى  
Other

عامل في القطاع الصحي  
Healthcare worker

بيانات واستمارة المستشفيات  
Hospital information and feedback

## الحملة الوطنية للتوعية حول اللقاح المضاد لفيروس كورونا (أسئلة وأجوبة)

مع إطلاق منصة اللقاحات المضادة لكوفيد-19/COVAX، على الأشخاص الراغبين في تلقي اللقاح التسجيل عبر الرابط التالي:

<https://covax.moph.gov.lb>

أو الاتصال بالخط الساخن للقاحات

# 1214

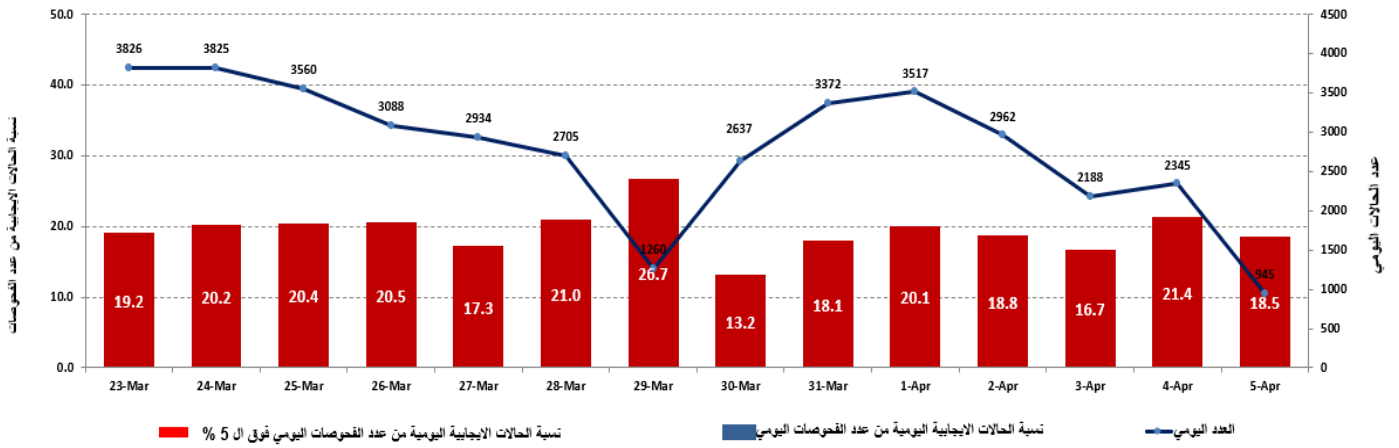
جميع اللقاحات المضادة لكوفيد-19 فعالة وتساهم في السيطرة على الوباء من خلال خفض عدد الوفيات وعدد الذين يحتاجون إلى عناية فائقة لذلك يُنصح باستخدام أي لقاح حاصل على الترخيص للإستخدام الطارئ.

ما هو الفرق بين لقاحات الكوفيد-19 المختلفة

يمكن الاطلاع على التقرير وكافة التعاميم الرسمية الصادرة على الرابط: <http://drm.pcm.gov.lb>

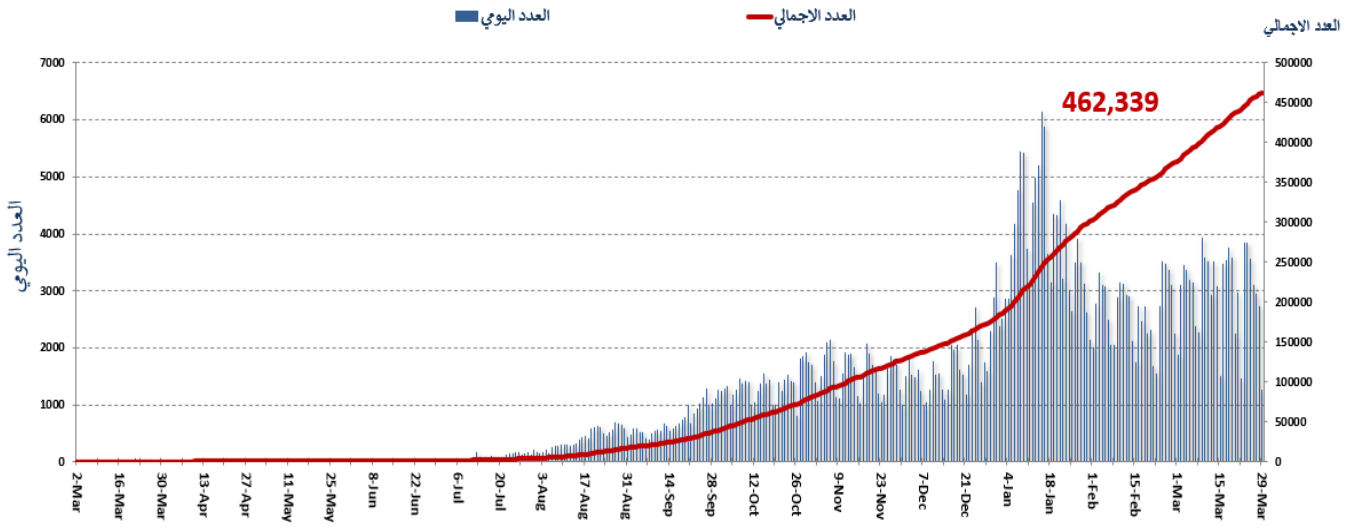
أو عبر وسائل التواصل الاجتماعي @DRM\_Lebanon

## نسبة الحالات الإيجابية من عدد الفحوصات اليومية خلال الـ 14 يوم الماضية



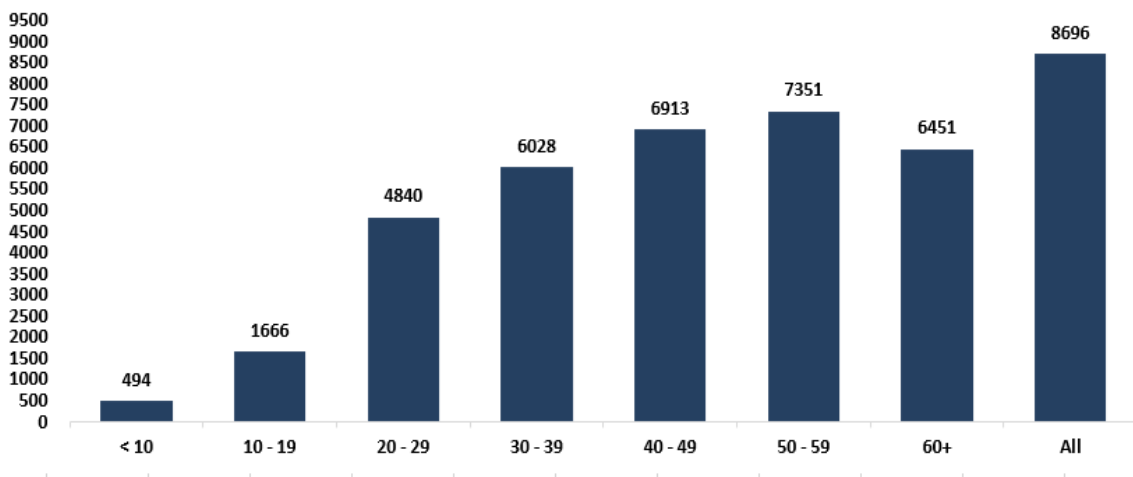
المرجع: المعلومات الصادرة عن وزارة الصحة العامة

## المنحنى الوبائي حسب عدد الحالات اليومية



المرجع: المعلومات الصادرة عن وزارة الصحة العامة

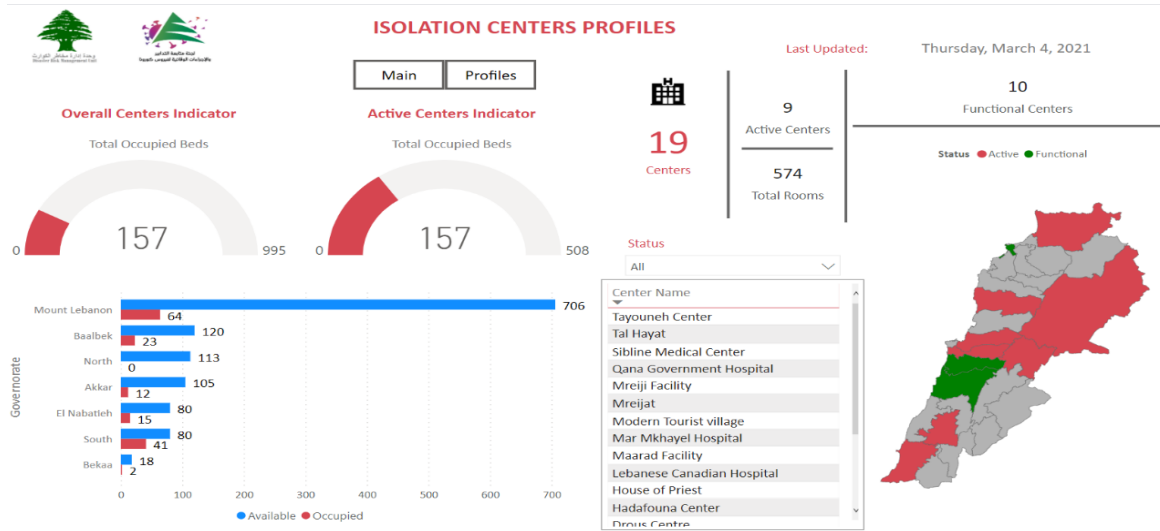
## توزع الحالات حسب العمر



المرجع: المعلومات الصادرة عن وزارة الصحة العامة

يمكن الاطلاع على التقرير وكافة التعاميم الرسمية الصادرة على الرابط: <http://drm.pcm.gov.lb>

أو عبر وسائل التواصل الاجتماعي @DRM\_Lebanon



للمزيد من المعلومات حول توزع مراكز العزل ونسبة إشغالها، الدخول على الرابط التالي:

<http://bit.ly/DRM-IsolationCentersProfiles>

**ملاحظة:** تم تجهيز هذه المراكز بالتعاون بين اللجنة الوطنية لمتابعة التدابير والإجراءات الوقائية لمواجهة فيروس كورونا والمحافظين والبلديات، برنامج الأمم المتحدة الإنمائي، منظمة الصحة العالمية، منظمة اليونسيف، وزارة الصحة العامة، نقابة الممرضات والممرضين في لبنان، نقابة الاختصاصيين في العمل الاجتماعي.

### الإجراءات قيد التنفيذ خلال الـ 48 ساعة المنصرمة

#### وزارة الصحة العامة

- تواصل وزير الصحة العامة مع وزيرة الاعلام وكشف عن هبة من لقاح سينوفارم الصيني ستخصص للإعلاميين والجيش والموظفين.
- أعلنت وزارة الصحة العامة بتاريخ 4 نيسان الجاري عن وصول الشحنة الثامنة من لقاح فايزر الى لبنان وتحتوي على 46,800 لقاحاً.
- أعلنت وزارة الصحة العامة في بيان عن تسهيل حصول المواطنين الذين يعانون من حالات مرضية خاصة على اللقاح، وذلك عبر اتباع الارشادات المعلنة على صفحتها الالكترونية
- أعلنت وزارة الصحة العامة أن الشهادة المعتمدة للتلقيح تُمنح إلكترونياً للذين تلقوا جرعتين من اللقاح وهي عبارة عن شهادة إلكترونية تحتوي على bar code وصادرة على صفحة بيانات المُلقح المعني عبر المنصة الالكترونية، دون الحاجة لتوقيعها أو ختمها من الوزارة.
- صدر عن وزارة الصحة العامة القرار رقم 1/381 بناءً على ضرورة إصدار وثيقة رسمية تثبت تلقيح الأشخاص من خارج المنصة الوطنية الالكترونية، تضمن الإجراءات الواجب اتخاذها من قبل الأشخاص الذين تلقوا الجرعة الأولى من اللقاح خارج لبنان وأحضروا معهم الجرعة الثانية، أو ممن تلقوا اللقاح من خلال مبادرات خاصة وذلك بهدف ضمهم إلى المنصة الوطنية للتلقيح، وهي على الشكل التالي:
- إجراء فحص IGG بعد أسبوعين من استكمال الجرعة الثانية من اللقاح والحصول على وثيقة رسمية من مختبر معتمد على الأراضي اللبنانية أو خارجها تثبت نتيجة هذا الفحص.
- إبراز تقرير طبي على وصفة طبية موحدة موقعة وممهوره بختم طبيب مسجل في إحدى نقابتي الأطباء في لبنان.
- تصدر مصلحة الطب الوقائي في وزارة الصحة العامة وثيقة رسمية تصادق على تلقيح الشخص المعني بعد تقديم كافة المستندات والتدقيق فيها.
- أفادت وزارة الصحة العامة عن استكمال فحوص PCR لرحلات وصلت إلى بيروت وأجريت في المطار بتاريخ 30 آذار، 1 نيسان، حيث أظهرت النتائج وجود ست وخمسين (56) حالة إيجابية موزعة على الرحلات التالية:

2021/04/01			
عدد الحالات	رقم الرحلة	شركة الطيران	قادمة من
1	406	الأثيوبية	أديس ابابا
1	1308	LH	فرانكفورت
1	311	MEA	عمان
1	131	العراقية	بغداد
1	266	MEA	اسطنبول
1	643	SV	الرياض
<b>6</b>			<b>المجموع</b>

2021/03/31			
عدد الحالات	رقم الرحلة	شركة الطيران	قادمة من
1	201	Q6	دمشق
1	828	التركية	اسطنبول
1	957	الإماراتية	دبي
3	535	EY	أبو ظبي
2	385	G9	الشارقة
4	139	العراقية	النجف
1	953	الإماراتية	دبي
1	711	المصرية	القاهرة
5	661	الإيرانية	طهران
3	576	MEA	أبيدجان
1	862	Pegasus	اسطنبول
2	202	BAY	كيبك
<b>25</b>			<b>المجموع</b>

2021/03/30			
عدد الحالات	رقم الرحلة	شركة الطيران	قادمة من
1	406	الأثيوبية	أديس ابابا
2	131	العراقية	بغداد
6	824	التركية	اسطنبول
3	276	MEA	برفان
1	266	MEA	اسطنبول
1	427	MEA	دبي
1	953	الإماراتية	دبي
1	1423	MEA	الرياض
1	268	MEA	اسطنبول
1	307	MEA	القاهرة
1	572	MEA	لاغوس
2	826	التركية	اسطنبول
2	862	Pegasus	اسطنبول
1	421	MEA	دبي
1	429	MEA	دبي
<b>25</b>			<b>المجموع</b>



## الصليب الأحمر اللبناني

241,227	عدد المستفيدين من حملات متابعة إجراءات الوقاية	86,876	عدد فحوصات PCR التي تم نقلها	48	عدد مراكز الإسعاف التي تستجيب	25,829	عدد الحالات التي تم نقلها إلى المستشفيات
166	عدد المتطوعين المدربين على نقل فحوصات PCR	1498	عدد المسعفين المدربين	8,915	عدد المتدربين على إعداد خطط استجابة محلية	147,003	عدد المستفيدين من حلقات التوعية
1025	عدد المتطوعين الجامعيين المدربين على اجراءات الوقاية في الشركات	321	عدد المدربين على إقامة حملات توعية	550	عدد متطوعي الصليب الأحمر المدربين على التوعية	8,920	عدد المتدربين على إدارة مراكز الحجر الصحي
6,208	عدد المستفيدين من المنصات الالكترونية	318,548	عدد المعدات التي تم توزيعها	1,274,023	عدد الملصقات والمنشورات التي تم توزيعها	1,274	عدد المرافق التي تم تعقيمها

## الأجهزة الأمنية والعسكرية

### الإجراءات التي تم التبليغ عنها خلال الـ 48 ساعة المنصرمة

الجيش	- توزيع مساعدات اجتماعية (400 ألف ليرة لبنانية) ومساعدات غذائية في كافة المناطق اللبنانية عبر مكتب التعاون العسكري المدني CIMIC. - مؤازرة الأجهزة الأمنية في تطبيق القرارات الصادرة عن مجلس الوزراء. - تفريق التجمعات وتوجيه المواطنين لضرورة الالتزام بالتدابير الوقائية.
المديرية العامة لقوى الأمن الداخلي	- تسطير <b>44,789</b> محضراً بحق المخالفين لقرارات الإغلاق منذ 2021/1/14. - توّزعت المحاضر التي تم تسطيرها بحق المخالفين لقرارات التعبئة العامة خلال الـ 48 ساعة المنصرمة حسب المناطق على النحو التالي:

مجموع المحاضر منذ 2020/3/8		عدد محاضر الضبط خلال الـ 48 ساعة المنصرمة						
		49	محاضر خطية بحق مؤسسات مخالفة لقرار التعبئة العامة					
		349	محاضر خطية بحق أشخاص مخالفين (منع تجول، تباعد اجتماعي)					
52517	بيروت	46	محاضر خطية بحق الأشخاص المخالفين لقرار وضع كمامة					
65901	جبل لبنان	14	محاضر عدلية (تكرار مخالفة قرار التعبئة)					
26154	البقاع	458	المجموع					
20865	الشمال							
20801	الجنوب	الجنوب	الشمال	البقاع	جبل لبنان	بيروت		
186238	المجموع	69	6	80	223	80		

المديرية العامة للأمن العام	- الإفادة عن عدد الحالات الإيجابية الجديدة في مختلف المحافظات والحالات في الحجر المنزلي. - متابعة الإجراءات المعتمدة على الحدود الجوية والبرية والبحرية بالتعاون مع فرق وزارة الصحة العامة.
المديرية العامة لأمن الدولة	- تسبير دوريات في مختلف المحافظات وإقامة نقاط مراقبة ثابتة ومتحركة لمتابعة تنفيذ قرار الإغلاق العام وتحرير مخالفات بحق المخالفين بالتعاون مع البلديات وتنبيه المواطنين للالتزام بالتدابير الوقائية. - الإفادة عن التزام بالتدابير الوقائية خلال إقامة القداديس بمناسبة عيد الشعانيين في الأديرة والكنائس في مختلف المناطق اللبنانية. - الإفادة عن تسجيل 28 إصابة بفيروس كورونا في سجن تبنين. - الإفادة عن تقديم الكتيبة الإيطالية في اليونيفيل هبة عبارة عن مواد ومعدات وأدوية لفايروس كورونا. - الإفادة عن إقامة بلدية دبل بالتعاون مع منظمة مالطا لبنان، يوماً طبياً مجانياً في ساحة ومبنى نادي دبل وذلك من خلال المركز الطبي النقال. - الإفادة عن تقديم مساعدة من المستلزمات الطبية الخاصة لمواجهة فيروس كورونا إلى مستشفى تبنين الحكومي من قبل قائد القطاع الغربي في قوات الطوارئ الدولية. - الإفادة عن تجمع عدد من الأشخاص قبالة المحكمة العسكرية للمطالبة بإجراء تحقيق في قضية انتحار السجين أحمد كيال. - الإفادة عن اعتصام عدد من الأشخاص على معبر العريضة الحدودي للمطالبة بوقف تهريب السلع المدعومة. - الإفادة عن اعتصامات مختلفة في منطقة بعبداء وبلدة رياق احتجاجاً على عدم تشكيل الحكومة واستنكاراً لانتهاك مدافن البلدة. - الإفادة عن وجود حركة سير طبيعية واکتظاظ وعدم التزام في المتن والشوف - الإفادة عن عدم قيام البلديات واتحادات البلديات في محافظة عكار بواجباتها كما يجب لجهة متابعة تطبيق القرار ومتابعة المحجورين ومراقبة المؤسسات - التبليغ عن نسبة الالتزام بقرار التعبئة العامة في المحافظات التي جاءت على النحو التالي خلال الـ 24 ساعة المنصرمة:

بيروت	الجنوب	الشمال	عكار	البقاع	النيبية	بعلبك الهرمل	جبل لبنان
50%	40%	35%	30%	40%	20%	20%	40%

## وزارة الأشغال العامة والنقل

مطار رفيق الحريري الدولي (خلال الـ 48 ساعة المنصرمة)

الرحلات القادمة		الرحلات المغادرة	
الأحد	السبت	الأحد	السبت
عدد الرحلات	42	عدد الرحلات	37
عدد الواصلين	4331	عدد المغادرين	3531
		عدد الواصلين	4284
		عدد المغادرين	4212

المرافى (خلال الـ 48 ساعة المنصرمة)

السفن المغادرة			السفن القادمة			الإجمالي
الحمولة	الوجهة	العدد	الحمولة	قادمة من	العدد	
مستويات	إزمير	1	مستويات	ليماصول	2	
مستويات	اللاذقية	1	فيول	الجبة	1	
مستويات	مرسين	1	سماد	السويس	1	
			مستويات	طرطوس	1	
			مستويات	طرابلس	1	
شاحنات	تاسوكو	1	فارغة	روسيا	1	
فارغة	ضمياط	1	خردة	الاسكندرون	1	
فارغة	لكويت	1	زجاج	ايران	1	
فارغة	مصر	1	شاحنات	تاسوكو	1	
شاحنات	مصر	1	خشب وحديد	جيبوتي	1	
			فيول	الزهراني	1	
			غاز أويل	اليونان	1	صيدا
زيت الصويا	مرسين	1				شكا
						المجموع
		10			13	

يمكن الاطلاع على التقرير وكافة التعاميم الرسمية الصادرة على الرابط: <http://drm.pcm.gov.lb>

أو عبر وسائل التواصل الاجتماعي @DRM\_Lebanon

### قرارات / إجراءات عامة

- صدر عن غرفة العمليات الوطنية بتاريخ 2021/4/1 إلحاقاً للبيان المعمم بتاريخ 2021/3/31 وتنفيذاً لكتاب رئاسة مجلس الوزراء رقم 487/م ص تاريخ 2021/3/26 المتعلق بمواجهة فيروس كورونا سيما قيود الإغلاق خلال فترة عيد الفصح المجيد الممتدة من 4/3 الساعة 05:00 صباحاً حتى 4/6 الساعة 05:00 ما يلي:
  - إضافة القطاعات التالية المستثناة من الإغلاق وتحديد ساعات العمل المسموح بها (24 ساعة): موظفو المصارف العاملين في خدمة الصراف الآلي، مركز خدمة الزبائن ومراكز المعلوماتية التابعة لها بموجب إذن عمل عبر المنصة وبطاقة الهوية الشخصية، بالإضافة إلى موزعي الأدوية وشركات الترابية الوطنية بموجب البطاقة الممنوحة من العمل.
  - يلغى موجب استحصال المنظمات غير الحكومية والوكالات التابعة للأمم المتحدة على إذن من وزارة الداخلية والبلديات موضوع البيان الصادر بتاريخ 2021/3/10 وذلك اعتباراً من تاريخ 2021/4/6.
  - صدر عن سماحة مفتي الجمهورية الشيخ عبد اللطيف دريان حكماً حول فحص الـ PCR واللقاحات المضادة لفيروس كورونا بالنسبة للصائم، أكد من خلاله بأن فحص الـ PCR لا يفسد الصوم وذلك بعد الاطلاع على كيفية إجراء الفحص، وإن اللقاحات المضادة لفيروس كورونا غير مفطرة سواء كانت في العضل أو الوريد إلا إذا أعطيت عبر المصل.
  - تنفيذاً لكتاب رئاسة مجلس الوزراء رقم 487/م ص تاريخ 2021/3/26 المتعلق بمواجهة فيروس كورونا سيما قيود الإغلاق خلال فترة عيد الفصح المجيد الممتدة من 4/3 الساعة 05:00 صباحاً حتى 4/6 الساعة 05:00 صباحاً. أصدرت غرفة العمليات الوطنية في السراي الكبير بتاريخ 2021/3/31 لائحة مفصلة تبيّن القطاعات المستثناة من الإغلاق ودوام عملها مع التأكيد على النقاط التالية:
    - التشديد على وجوب وضع الكمامة بصورة إلزامية تحت طائلة تسطير محاضر ضبط بحق المخالفين.
    - منع الخروج والولوج إلى الشوارع والطرق اعتباراً من الساعة الخامسة من صباح يوم السبت الموافق في 2021/4/3 ولغاية الساعة الخامسة من صباح يوم الثلاثاء الموافق في 2021/4/6 حيث يحصر التجول خلال هذه المدة بالأشخاص الذين تمّ استثنائهم بموجب القرار 96/م ص تاريخ 2021/2/6 وفقاً للشروط المحددة في منته وللأشخاص الذين لا يشملهم الاستثناء الخاضعين لقرار الإغلاق بعد حصولهم على إذن تنقل من خلال الرابط [covid.pcm.gov.lb](http://covid.pcm.gov.lb) وذلك للفئات التالية: أسواق الخضار والفواكه والأسماك، الصيدلية والعيادات البيطرية، صالات البيع داخل الأفران، العيادات الطبية، المستشفيات وخدماتها المباشرة، الصيدليات، سوبر ماركت، ميني ماركت ومحلات البيع بالتجزئة (الدواجن واللحوم والبيض والخضار والفواكه والمواد الغذائية.....)، محطات المحروقات، المختبرات.
    - يسمح بإقامة الصلوات في دور العبادة مع الالتزام بالتدابير والإجراءات الوقائية لفيروس كورونا والتباعد الاجتماعي ضمن نسبة 30% من قدرتها الاستيعابية مع استحصال المؤمنين على إذن تنقل من المنصة IMPACT.
    - يسمح للأشخاص المنتقلين من وإلى مطار بيروت الدولي بالانتقال بعد إبرازهم المستندات اللازمة (تذكرة سفر، بطاقة صعود إلى الطائرة،....).
    - التقيد بالجدول المدرج في القرار حول القطاعات المشمولة بالاستثناء وتوقيت عملها وآلية الاستحصال على تصاريح التجول من قبل العاملين فيها.
  - صدر عن اجتماع لجنة متابعة التدابير والإجراءات الوقائية لمواجهة فيروس كورونا الذي عقد بتاريخ 2021/3/31 التوصية التالية:
    - بناءً على قرار السيد وزير الصحة العامة رقم 465/م تاريخ 2021/3/31 المتعلق بإلغاء فحص الـ PCR للمسافرين الذين تلقوا لقاح الكوفيد 19 توصي اللجنة بإعفاء المسافرين القادمين الذين تلقوا جرعتين من لقاح الكوفيد 19 وذلك بعد مرور 15 يوم على الأقل من تاريخ تلقي الجرعة الثانية من فحص الـ PCR عند الانتقال عبر أي من المعابر الحدودية: البرية، البحرية أو الجوية على أن يصر الى تطبيقه بعد التنسيق من قبل وزارة الصحة العامة مع كل من وزارة الخارجية والمغتربين، الداخلية والبلديات والأشغال العامة والنقل لتحديد البلدان من قبل وزارة الخارجية والمغتربين التي تعتمد شهادة تلقيح صادرة عنها صالحة لموجبات هذا القرار.
  - صدر عن رئاسة مجلس الوزراء التعميم رقم 2021/5 تاريخ 2021/03/26 القاضي ببناء على اقتراح اللجنة الوزارية، بالطلب الى جميع الإدارات والمؤسسات العامة بالعمل بنسبة حضور لا تتخطى الـ 50%.
  - صدر عن اجتماع المجلس الأعلى للدفاع برئاسة رئيس الجمهورية بتاريخ 2021/03/26 التوصيات التالية:
    - إعادة تمديد حالة التعبئة العامة لمدة ستة أشهر اعتباراً من تاريخ 2021/4/1 ولغاية 2021/9/30 ضمناً مع تفعيل التدابير والإجراءات المفروضة وتنفيذها خلال فترة تمديد التعبئة العامة.
    - الطلب من اللجنة التقنية المكلفة متابعة الرقابة على فيروس كورونا، استكمال التواصل مع الجهات المعنية والنقابات والجمعيات السياحية والتجارية لجهة وضعها موضع التنفيذ والالتزام بالإجراءات والتدابير التي تساهم في التخفيف من انتشار الوباء.

**ملاحظة:** يمكن الاطلاع على التعميم بالتفصيل على الرابط: <http://drm.pcm.gov.lb>

عند الشعور بأية عوارض، الاتصال مباشرة على الرقم الساخن لوزارة الصحة العامة: 1214 أو 01/594459



## المختبرات التي لم تلتزم بالإجراءات المعتمدة من قبل وزارة الصحة العامة خلال الـ 48 ساعة المنصرمة

المختبرات التي لم تحدد القضاء (خلال الـ 48 ساعة المنصرمة)

عدد الحالات الإيجابية دون تحديد القضاء	المختبرات / المستشفيات
4	مختبرات GEMA
3	مستشفى رزق
2	مستشفى سان جورج - الحدث
1	مستشفى راغب حرب
1	مختبرات المشرق
1	الجامعة اللبنانية - كلية الصحة العامة

المختبرات التي لم تحدد مكان السكن (خلال الـ 48 ساعة المنصرمة)

عدد الحالات الإيجابية دون تحديد مكان السكن	المختبرات / المستشفيات
25	مختبرات INOVIE
14	مستشفى رفيق الحريري الجامعي
6	مركز الأطباء
4	الهيئة الصحية
4	مختبرات CEMA
4	مختبرات عقيقي وبولس
4	مستشفى حمود
3	مستشفى رزق
3	مستشفى النبطية الحكومي
3	مختبرات السلام
3	مختبرات المشرق
2	مستشفى سان جورج - الحدث
2	مستشفى راغب حرب
1	مركز النقاء الطبي
1	مستشفى مظلوم
1	الجامعة اللبنانية - كلية الصحة العامة
1	المستشفى اللبناني الفرنسي

المختبرات التي لم تحدد رقم الهاتف (خلال الـ 24 ساعة المنصرمة)

عدد الحالات الإيجابية دون تحديد رقم الهاتف	المختبرات / المستشفيات
5	مستشفى رفيق الحريري الجامعي
2	مستشفى رزق
2	مستشفى المظلوم
2	مستشفى النبي
1	مستشفى سان جورج - الحدث
1	مستشفى طرابلس الحكومي

## اللائحة المحدثة للمختبرات المعتمدة من قبل وزارة الصحة العامة لإجراء فحوصات الـ PCR

المختبرات الحكومية المؤهلة لإجراء التشخيص المخبري لفيروس كورونا بطريقة الـ PCR-RT

الموقع	المختبر
بيروت	مستشفى رفيق الحريري الجامعي
حلبا	مستشفى حلبا الحكومي
طرابلس	مستشفى طرابلس الحكومي
البترون	مستشفى البترون الحكومي
كسروان	مستشفى فتوح كسروان الحكومي (البوار)
سبلين	مستشفى سبلين الحكومي
صيدا	مستشفى صيدا الحكومي
النبطية	مستشفى نبيه بري الحكومي الجامعي
تبنين	مستشفى تبنين الحكومي
بنت جبيل	مستشفى بنت جبيل الحكومي
بعلبك	مستشفى بعلبك الحكومي
الهرمل	مستشفى الهرمل الحكومي
زحلة	مستشفى الرئيس الياز الهراوي الحكومي
بعيدا	مستشفى بعيدا الحكومي

المختبرات الخاصة المؤهلة لإجراء التشخيص المخبري لفيروس كورونا بطريقة الـ PCR-RT

الموقع	المختبر
بيروت	مستشفى الجامعة الأميركية
بيروت	مستشفى أوتيل ديو الجامعي
بيروت	مختبرات رودولف ميريو (الجامعة اليسوعية - المتحف)
بيروت	مستشفى القديس جاورجيوس الجامعي
بيروت	مستشفى المقاصد
بيروت	مستشفى رزق الجامعي
بيروت	مستشفى اللبناني الجعيتاوي الجامعي
بيروت	مستشفى الوردية
بيروت	مركز كليمنصو الطبي
بيروت	مختبر مركز الأطباء

Fontana Laboratories	مختبر فونتانا (الحمرا)	بيروت
General Security Laboratories	مختبر الأمان العام (العديلية)	بيروت
CEMA	مختبر سيما	بيروت
Ghorra-Jabre Laboratories	مختبرات جبر وعزة	الأشرفية
Saint Marc Medical & Diagnostic Center	مختبر السان مارك	الأشرفية
PHD	مختبر PHD	بيروت
Saint Joseph Medical Center	مختبر مركز مار يوسف الطبي	بيروت
Dar al Hawraa Medical Center	مختبر دار الحوراء	بيروت
Bey Lab – Furn El Shubbek	مختبر باي لاب	فرن الشباك
Laboratoire Moderne (Modern Lab.- Berjaoui)	المختبرات الحديثة	الغبيري
Sahel General Hospital (SGH)	مستشفى الساحل	الغبيري
Al Zahraa Hospital	مستشفى الزهراء الجامعي	الغبيري
Al Rassoul Al Aazam Hospital	مستشفى الرسول الأعظم	برج البراجنة
Bahman Hospital	مستشفى بهمن	حارة حريك
National Diagnostic Services Company (NDSC)	مختبر ناشيونال دياغنونستك سيرفس كومباني	حارة حريك
Center Diagnostic Medical	مختبر الدكتور محمود عثمان - مركز التحاليل الطبية	المريجة
ADC (Center Diagnostic American)	مختبر أميريكين دياغنونستك سنتر	الجناح
Mount Lebanon Hospital	مستشفى جبل لبنان	بعيدا
Hadath – George-Saint Hôpital	مستشفى السان جورج الحدث	بعيدا
Laboratory Al Hadi	مختبر الهادي	بعيدا
INOVIE	مختبر-INOVIE Liban	بعيدا
Molecular Biology and Cancer immunology Laboratory in LU	مختبر علم الأحياء الجزيئية في الجامعة اللبنانية	الحدث
Saint-Michel Lab	مختبر سان ميشال للتحاليل الطبية	الضبية
Sacré - Coeur Hôpital	مستشفى قلب يسوع	الحازمية
Clinigene	مختبر كلينيجان	الحازمية
Dr. Samir Serhal Hospital	مستشفى سرحال	المتن
Life for Trans medical	مختبر ترانس ميديكال فور ليف	المتن
Hopital St. Joseph	مستشفى مار يوسف ( مركز ريموند وعابدة نجار )	المتن
Haroun Hospital	مستشفى هارون	الزلفا
	مختبر مركز الشرق الأوسط الصحي	بصاليم
Bellevue Medical Center (BMC)	مستشفى بلفو	المنصورية
Haykal Albert Hôpital	مستشفى هيكل	الكورة
University of Balamand	مختبر جامعة البلمند	الكورة
Centre Hospitalier du Nord (CHN)	مركز الشمال الاستشفائي	زغرتا
Saydet Zghorta University Medical Center	سيده زغرتا – المركز الجامعي الطبي	زغرتا
Family Medical Center – Zghorta	المركز العائلي الطبي	زغرتا
Mazloum Hospital	مستشفى المظلوم	طرابلس
Al Mounla Hospital	مستشفى المنلا	طرابلس
Nini Hospital	مستشفى النيني	طرابلس
LMSE	مختبر ميكروبيولوجيا الصحة والبيئة، الجامعة اللبنانية	طرابلس
Islamic Charitable Hospital	المستشفى الإسلامي الخيري	طرابلس
Dar El Chifaa Hospital	مختبر مستشفى دار الشفاء	طرابلس
Secours des Dame-Notre – CHU	مستشفى سيده المعونات الجامعي	جبيل
Boulos & Akiki Lab	مختبر عققي وبولس	جبيل
Wakim Centre Médical	مختبر واكيم	جونية
Elite Medical Center	مختبر إيليت الطبي	جعيتا
Hospital Wzein Ain	مستشفى عين وزين	الثوف
Eva Lab	مختبر إيفا لاب	عرمون
UMC Hospital Hammoud	مستشفى حمود الجامعي	صيда
Al Karim Medical Laboratory (KML)	مختبر الكريم	صيда
Al Labib Medical Center	مركز لبيب الطبي	صيда
	مختبر ال- Lebanese Diagnostic Center	صور
Family Medical Laboratories	مختبر العائلة	الغازية
Hospital Harb Ragheb Sheikh	مستشفى الشيخ راعب حرب	النبطية
SDC (Center Diagnostic Sabbah)	مختبر الصباح	النبطية
Al Salam Laboratories	مختبر السلام	النبطية
Hopital Du Secours Populaire	مختبر مستشفى النجدة الشعبية	النبطية
Jabal Amel Hospital	مستشفى جبل عامل	صور
Mashrek Diagnostic Center (MDC)	مختبر المشرق للتشخيص الطبي	صور
Dar Al Hikmah Hospital	مستشفى دار الحكمة	بعلبك
Hospital University Dar Al Amal	مستشفى دار الأمل الجامعي	بعلبك
Medical Care Laboratories - Baalbek	مختبرات العناية الطبية	بعلبك
Medical Care Laboratories - Labweh	مختبرات العناية الطبية	اللوة
Tal Chiha Hospital	مستشفى تل شبحا	زحلة
Hospital General Khoury	مستشفى خوري	زحلة
MCC (Center Care Medical)	مختبر ميديكال كير سنتر	زحلة
Hopital Libano-Francais	المستشفى اللبناني الفرنسي	زحلة
Hopital Reyak	مستشفى رياق	رياق

مختبرات المستشفيات العسكرية

Hôpital Central Militaire	المستشفى العسكري المركزي في بيروت	بيروت
<b>المختبرات المؤهلة لأخذ عينات "المسحات الأنفية" بطريقة "Drive-Thru"</b>		
Medical Diagnostic Treatment Center (MDTC)	مختبر ميديكال دياغنوستك تريتماننت سنتر (الحمراء)	بيروت
ALS CIC SAL Med-Lab	مختبر ميد لاب الحمراء - الجفينة	بيروت
Itani Medical Laboratories	مختبرات عيتاني	بيروت
Sakiet Al Janzir Laboratories	مختبر ساقية الجزير	بيروت
ABC Laboratories	مختبر أ ب سي	الأشرفية
Mouawad Medical Laboratory	مختبرات معوض الطبية	الشيخ
Rihan Medical Center	مختبرات الشيخ (د. فؤاد رihan)	الشيخ
United Healthcare Center	مختبرات المتحدة للرعاية الصحية	الشيخ
Al Naqaa Medical Center	مختبر النقاء الطبي	الأوزاعي
Laboratoire le Boulevard	مختبرات البولفار	بدارو
CHU Al Yussef	مركز اليوسف الاستشفائي التعليمي	حلبا
Hopital El Koura	مستشفى الكورة	الكورة
Kesserwan Medical Center	مركز كسروان الطبي	كسروان
Lab Expert	مختبر إكسبرت لاب	المنصورية
Saint Elie Laborator	مختبر سانت ايلي	انطلياس
BMP Laboratory	مختبر ب م ب	ذوق مصبح
Laboratoire Dr. Elie Taleb	مختبر الدكتور ايلي طالب	جونية
MEMER Leb	مختبرات الشرق الأوسط للتحاليل الطبية	جونية
Family Clinic	مختبر فاميلي كلينيك	صيدا
First Lab	مختبر فيرست لاب	العاقبية
Riyad Medical Laboratories	مختبرات الرياض الطبية	جب جنين
ADC	مختبر مركز التشخيص الطبي	جب جنين
LAB Life	مختبر لايف لاب	بعلبك
Beqaa Medical Lab	مختبر مركز البقاع الطبي	زحلة
Laboratoires Saint George	مختبرات سان جورج	زحلة
Araibi Medical Laboratories	مختبرات العربي الطبية	رياق
	مختبر مستشفى البقاع	البقاع

المرجع: المعلومات الصادرة عن وزارة الصحة العامة

يمكن الاطلاع على التقرير وكافة التعاميم الرسمية الصادرة على الرابط: <http://drm.pcm.gov.lb>

أو عبر وسائل التواصل الاجتماعي @DRM\_Lebanon