

غرفة العمليات الوطنية لإدارة الكوارث

وقت صدور التقرير: 21:15

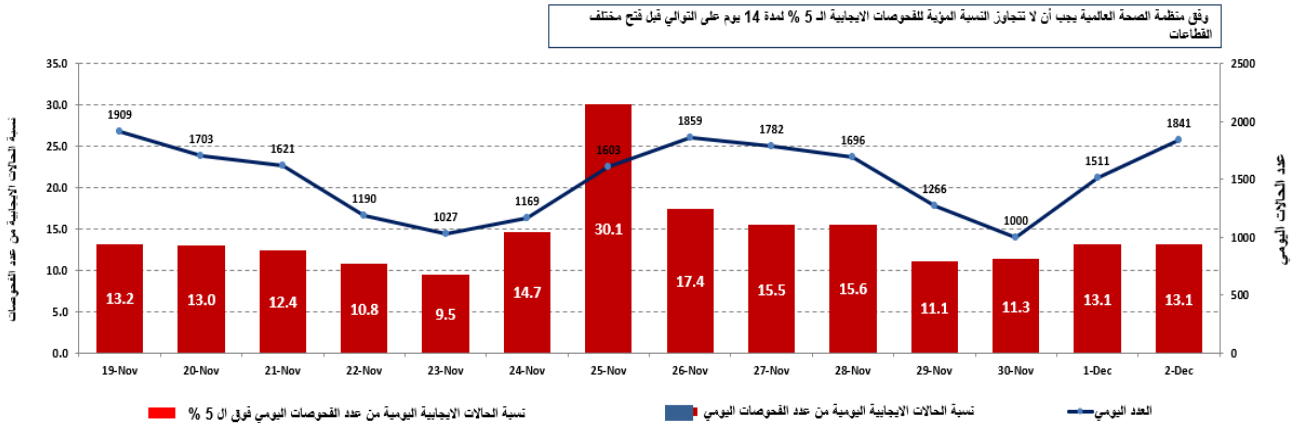
تقرير رقم: 259

التاريخ: الأربعاء 02 كانون الأول 2020

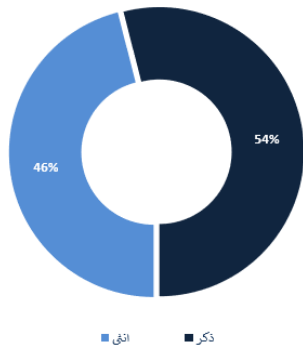
82,779 حالة شفاء		1,055 حالة وفاة		131,256 مجموع الإصابات منذ 21 شباط 2020		1,842 حالة جديدة	
1,195 حالة شفاء جديدة		22 حالة وفاة جديدة		2,843 وافدين		128,413 مقيمين	
962 حالة استشفاء				47,422 حالة نشطة		1,762 حالة في القطاع الصحي	
147 حالة على التنفس الاصطناعي		7 حالات جديدة في العناية المركزة		368 حالة في العناية المركزة		594 حالة استشفاء متوسطة	
46,460 حالة في العزل المنزلي				8 حالة جديدة في القطاع الصحي		15.7% نسبة الفحوصات الإيجابية لكل 100 فحص	
العالم				لبنان			
64,542,218				131,256			
1,493,874				1,055			
2.31 %				0.80 %			
44,736,632				81,584			
العدد الإجمالي				العالم			
عدد الوفيات				لبنان			
نسبة الوفيات				العالم			
عدد حالات الشفاء				لبنان			
1,529,414 فحص كورونا منذ 21 شباط 2020				958 فحوصات المواطنين عبر المطار والمعابر الحدودية			
13,048 فحوصات للمقيمين خلال 24 ساعة المنصرمة							

المراجع: المعلومات الصادرة عن وزارة الصحة العامة

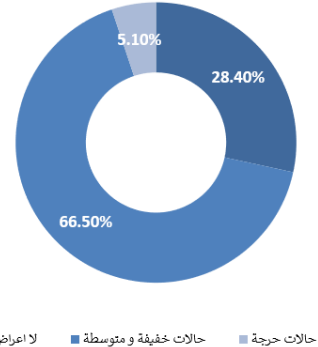
نسبة الحالات الإيجابية من عدد الفحوصات اليومية خلال الـ 14 يوم الماضية



توزع الحالات حسب الجنس



توزع الحالات حسب مستوى المرض



المراجع: المعلومات الصادرة عن وزارة الصحة العامة

يمكن الاطلاع على التقرير وكافة التعاميم الرسمية الصادرة على الرابط: <http://drm.pcm.gov.lb>

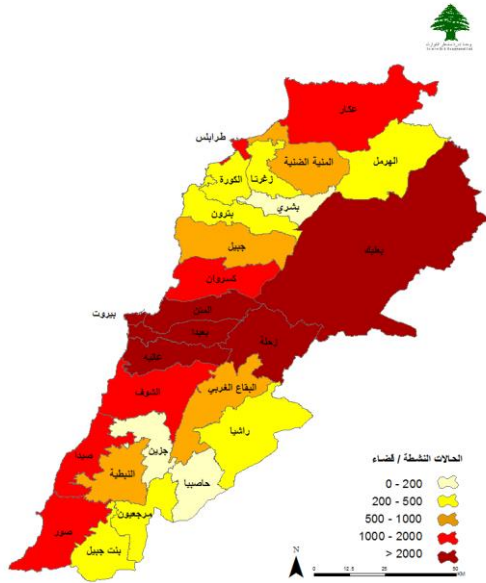
أو عبر وسائل التواصل الاجتماعي @DRM_Lebanon

توزع الحالات اليومية حسب البلديات

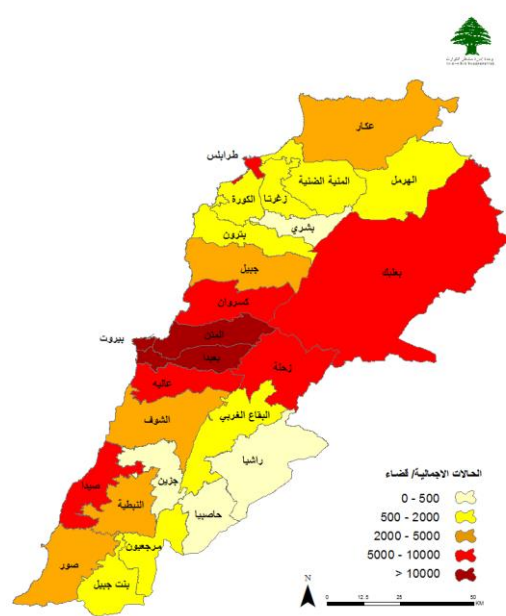
بيروت	114	بعيدا	207	المتن	172	الشوف	64	كسروان	75	طرابلس	70
عين المريسة	3	الشيخ	15	برج حمود	10	الدامور	1	صربا	3	الزيتون	6
راس بيروت	3	الجناح	7	سن الفيل	4	حارة الناصه	1	ثوق مكاييل	7	الثل	7
قريطم	1	الارزاعي	6	جديدة المتن	5	المشرف	1	غدير	4	القبية	7
الروشه	1	بنر حسن	4	راس الجديده	1	شحيم	11	ثوق مصبح	6	التبانة	4
الحمر	6	الغبيري	11	البوشرية	6	دلهون	1	أونيس	9	الميناء 1	7
عين التينة	2	عين الرمانة	12	الدورا	2	داريا	2	حارة صخر	3	الميناء 2	1
المصيطبة	2	حارة حريك	33	الروضة	2	كتر مايا	2	أدما والدنفه	1	بساتين الميناء	2
وطى المصيطبة	1	الليلكي	3	سد البوشرية	3	سبلين	2	الصفرا	4	الظلمون	3
مار الياس	2	برج البراجنة	21	السنيتيه	5	برجين	1	البور	2	البداري	6
الأونيسكو	1	المريجة	14	دير مار روكز	2	برجا	10	خرايب نهر ابراهيم	2	قيد التحق	27
ثلة الخياط	3	تحويطة الغدير	5	الدكوانة	16	جدرا	1	عجلتون	3	عكار	106
دار الفتوى	1	بعيدا	4	أنطلياس	11	وادي الزينة	3	السهيبة	5	حليا	9
الصنائع	1	الحازمية	12	منقلة مزر	2	الوردانية	2	جعيثا	1	مشحا	1
المزرعة	3	الحدث	25	جل الدير	2	الزعرورية	5	غزير	9	سوسية عكار	1
برج أبي حيدر	3	الجمهور	3	الزلقا	4	دير القصر	2	ريحان	1	دير دلوم	1
البيسطا فوقا	2	كفر شيبا	8	بياقوت	2	السمقانية	1	غوسطا	1	برج العرب	1
الطريق الجديدة	9	وادي شحور العاليا	3	الضبية	4	الكنيسة	1	غراس	1	كفر حره	1
راس النبع	3	حارة الست	1	مزرعة دير عوكر	1	الصف	1	يزمار	1	بزينا	1
البيسطا التحتا	2	العبادية	2	المنصورية	21	بعقلين	4	النمورة	1	عكار العتيقه	3
مار مخايل النهر	1	راس المتن	2	الديشونية	1	عينبال	1	ريفون	1	الكويجات	1
الريميل	8	القصيبة	1	الفتار	6	غريفة	1	الفلقيات	4	حوشب	1
الأشرفية	17	الجمهور	2	عين سعادة	3	بغعاتا	1	بغعاتا	1	الحبصا	1
قيد التحق	39	صليما	1	روميه	2	عماطور	2	فيطرون	2	تل حميرا	1
عاليه	117	حمانا	1	بصالم	6	الكلونية	1	بلاط	1	العيودية	1
العروسية	6	فالوفا	1	المطيلب	3	معاصر الشوف	1	بغعتوتا	1	بنين	7
حي السلم	15	قرنايل	3	الرايه	9	جياح	1	عين الدلبة	1	نهر البارد	2
شوفيات القبية	1	بزيدين	1	قرنة شهوران	1	الباروك	2	عبري	1	العبدية	1
خلدة	2	قيد التحق	6	الربوة	1	قيد التحق	3	بعليك	255	برقايل	6
شوفيات الامراء	17	جبيل	49	بيت الشعار	2	زحنة	195	بعليك	44	بيت يونس	1
عرمون	21	جبيل	12	مزرعة يشوع	5	العبدان	1	عين بورضاي	1	شمش	1
بشامون	5	مستيتا	1	زكريت	1	حوش الزراعة	2	دورس	14	فنديق	5
عين عنوب	4	قرطوبون	1	بكفيا	3	الراسية	3	إيعات	4	رحبه	14
حومال	2	بلاط	5	بيت شباب	2	البريارية	1	نخله	7	وادي الجاموس	1
بداون	1	عمشيت	8	المعلاة	2	المعلاة	4	مجدلون	1	سندنيانة المجلد	5
بسوس	1	حالات	3	العطشانة	1	كرك نوح	8	مقته	2	عين الزيت	2
عاليه	7	نهر ابراهيم	1	أبو ميزان	1	حوش الامراء	5	سعيدى	6	الدبابيه الشرقية	1
عين حالا	2	إهجم	3	قرنة الحمر	1	زحلة أراضي	5	كفر دان	4	شدر	1
الكحالة	3	عنايا	1	برمانا	1	تل شيحا	2	حدث بعليك	4	مشى حسن	2
القماطية	4	حجولا	1	جوانيه	1	مار الياس	1	راس بعليك السهل	1	الريحانية	1
عين الرمانة	1	أونيس	1	بعبدات	2	فرزل	4	جديدة الفاكها	1	عيدمون	1
ببصور	3	كفون	2	بيت مري	1	توتيتي	1	العين	10	القيبات	1
بساتين - فساقيين	1	بنتاعل	2	المونتفردى	2	نبي ايل	1	نبي عثمان	3	عندقت	1
قبر شمون	1	حزوب	5	المثين	2	حزرتا	3	اللوة	20	وادي خالد	8
كفر متى	9	قيد التحق	3	مرجبا	1	أبلج	7	توفيقيه	1	أكروم	6
شاناى	2	البترون	10	عينطورة	3	قاع الريم	4	عين الزرقا	1	قيد التحق	16
شارون	1	البترون	2	شوير	1	نبحا	1	صوبيا	1	بشري	2
بنتار	1	شكا	3	صهور الشوير	4	كسارا	3	نبحا القدم	1	بشوي	2
الرميلية	1	اجندرا	1	قيد التحق	2	وادي العرايش	3	شعت	2	المنيه الضنيه	24
المريجات	2	راشكيدا	1	صور	41	شورا	3	يونين	7	دير عمار	2
قيد التحق	4	راس نحاش	1	صور	2	تعلابيا	3	دير الاحمر	1	المنيه	7
الكورة	22	قيد التحق	2	البحن	1	جديتا	2	مشيرفة	1	سير الضنيه	1
كفر صارون	1	البقاع الغربي	37	الرشيدية	2	تعدايل	1	عيناتا	1	عين التينه	1
بطرام	1	عين التينة	1	برج الشمالي	3	سعدنايل	2	يمونة	3	السفيرة	1
كفر حزير	1	عينيت	2	جوبا	1	قب الياس	8	بندايل	7	قرصيتا	1
كوسبا	2	خربة قافار	1	بافليه	1	بر الياس	6	قصر نيا	5	إيزال	2
عابا	4	عانا	2	باريش	1	بنياس	2	تمنين الفوقا	5	بخعون	8
راس مسقا	1	منصورة	2	قانا	2	مجدل عنجر	3	بيت شاما	3	كفر بنين	1
ضهر العين	2	لالا	2	معركة	3	المصنع	1	حوش الرفاقة	4	صيدا	40
برسا	2	كامد اللوز	4	معروب	5	شمسطار	14	شمسطار	10	صيدا القديمة	7
الخلقة	2	تل زنوب	1	دير كيفا	1	طاريا	40	طاريا	7	هلالية	2
قيد التحق	6	بعلول	1	طير دبه	1	خضر	3	خضر	2	حارة صيدا	1
زغرثا	17	غزة	2	شهابية - طير زبنا	2	حارة الفيكاني	1	نبي شيت	7	عبرا	2
زغرثا	7	سلطان يعقوب التحتا	1	شحور	3	تربل	3	بريتال	9	غازية	9
رشعين	2	فر عون	1	حاوسية	1	عين كفر زبد	4	مزرعة بيت مشيك	1	زبنا	1
بيادر رشعين	1	سلطان يعقوب أراضي	1	طير فلهيه	1	بوداي	3	بوداي	20	مطرية الشومر	1
مجدلتا	3	مناره - حمارة	3	عباسية	5	كفر زيد	2	قلاوي	6	خرايب	2
علما	3	حوش الحرمة	4	برج رخال	1	قيد التحق	35	معربون	1	زارية	1
بسبعل	1	صويري	4	طير حرفا	2	راشيا	14	طفيل	1	باليلية	3
الهرميل	66	سحمر	1	مجدل زون	1	راشيا فوقا	1	قيد التحق	26	صرفند	4
هرمل	40	المرج	2	قيد التحق	2	عقبه راشيا	1	النبطية	37	تقاخنا	1
كواخ	11	قيد التحق	2	بنت جبيل	23	كفر دنيس	1	نبطية التحتا	1	سكسكية	1
بويضة	1	مرجعيون	10	بنت جبيل	1	خربة روحا	1	نبطية الفوقا	5	عقون	1
القصر	3	إبل السقي	1	عيناتا	1	رفيد	1	مزرعة كفر جوز	2	قيد التحق	4
قيد التحق	11	كفر كلا	1	عين ايل	1	بيرة	1	كفر رمان	1		
جزين	5	دير سريان	1	رميش	4	عينا الفخار	3	حوش	1		
جزين	4	قطرة	2	عين الشعب	2	قيد التحق	5	كفر تينيت	1		
ببصور	1	صوانة	3	تينين	2	حاصبيا	22	جرجوع	1		
		تولين	1	سلطانية	1	حاصبيا	15	حومين التحتا	6		
		قيد التحق	1	بر عشيت	2	أبو قمحة	1	زفتا	1		
				شقرا	3	هبارية	1	دير الزهراني	1		
				خربة سلم	3	عين قنيا	1	تول	1		
				رشاف	2	شيعا	1	جيشيت	3		
				ياطر	1	كفر شوبا	1	ميفدون	2		
				قيد التحق	2	قيد التحق	2	قصيبة	1		
								يحمير	1		
								قيد التحق	8		
										48	قيد التحق

توزع الحالات الإيجابية والحالات النشطة

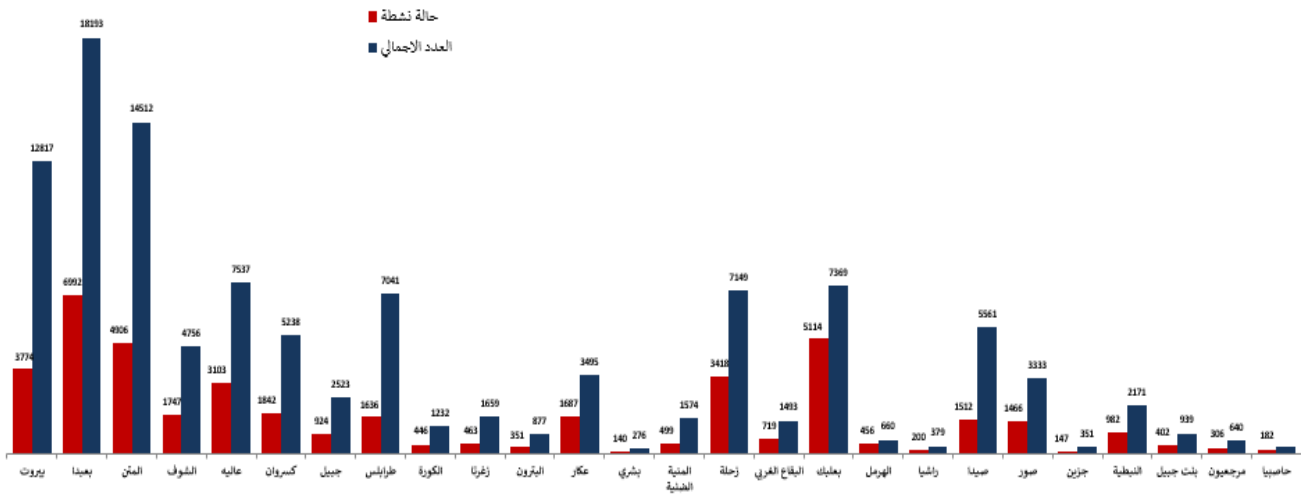
توزع الحالات النشطة



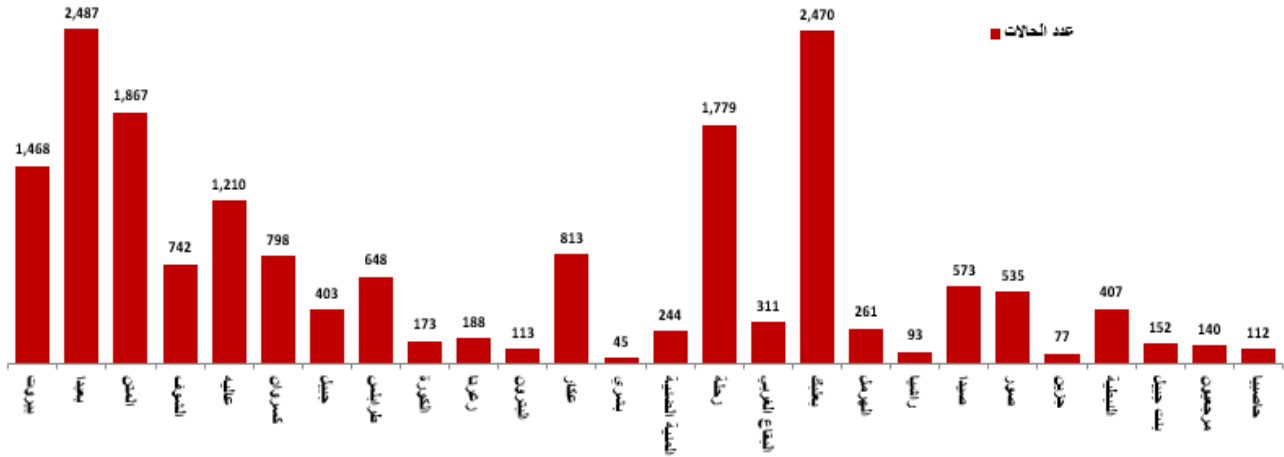
توزع الحالات الإجمالية



توزع الحالات التراكمية حسب الأفضية



عدد الحالات الإيجابية خلال الـ 14 يوم الماضية حسب الأفضية



المرجع: المعلومات الصادرة عن وزارة الصحة العامة

يمكن الاطلاع على التقرير وكافة التعاميم الرسمية الصادرة على الرابط: <http://drm.pcm.gov.lb>

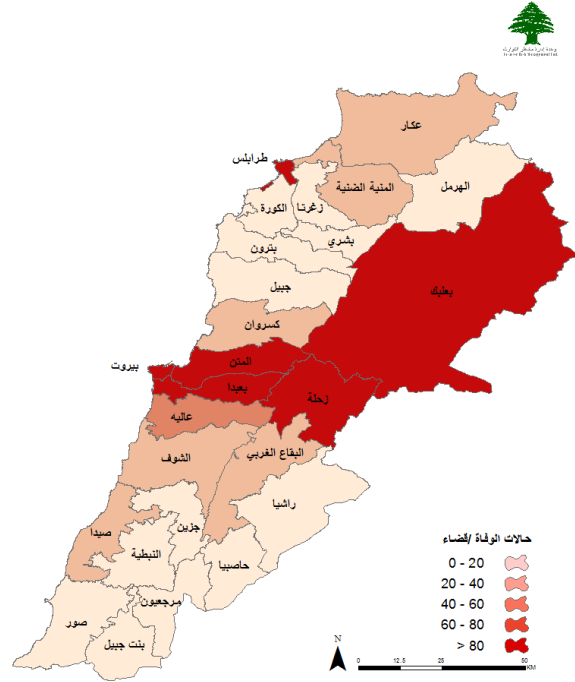
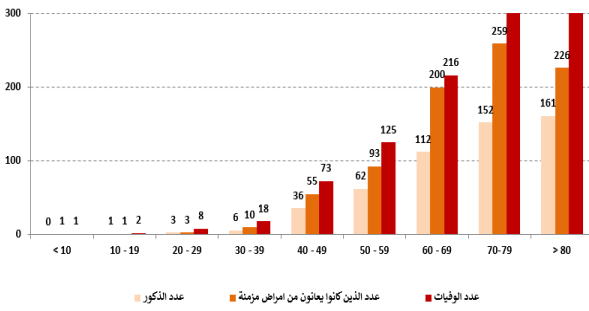
أو عبر وسائل التواصل الاجتماعي @DRM_Lebanon

توزع حالات الوفاة

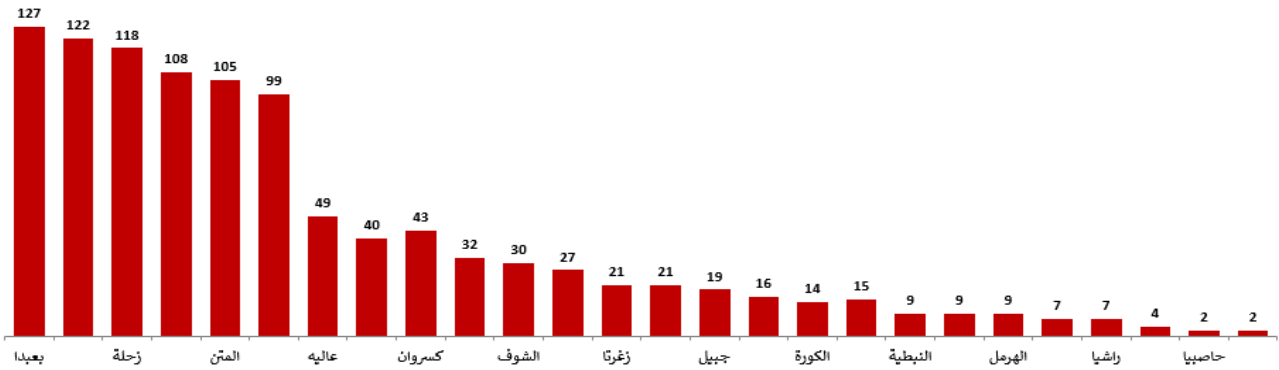
توزع حالات الوفاة حسب المستشفيات ومنطقة السكن

#	المستشفى	السكن (القضاء)	الجنس	العمر (سنة)	وجود امراض مزمنة
1	الميلس	زحلة	ذكر	47	كلا
2	سان جورج الحنت	الشوف	ذكر	70	نعم
3	النبني	طرابلس	ذكر	77	نعم
4	النبني	الكورة	ذكر	49	كلا
5	الراعي	صيدا	الشي	84	نعم
6	سان جورج الحنت	بيدبا	الشي	76	نعم
7	سان جورج الحنت	عاليه	ذكر	73	نعم
8	فوح كسروان الحكومي	كسروان	ذكر	73	نعم
9	سينة ماريتم	البيرون	ذكر	93	نعم
10	فوح كسروان الحكومي	كسروان	ذكر	57	نعم
11	فوح كسروان الحكومي	البيرون	ذكر	90	نعم
12	ريتي	زحلة	ذكر	62	نعم
13	ريتي	زحلة	ذكر	80	نعم
14	ريتي	بعلبك	ذكر	79	نعم
15	ريتي	زحلة	الشي	77	كلا
16	ريتي	بعلبك	ذكر	82	نعم
17	المنزل	المتن	الشي	55	نعم
18	بيهن	عاليه	ذكر	91	نعم
19	بيهن	الهزل	ذكر	52	نعم
20	المتلا	طرابلس	ذكر	78	نعم
21	رزق	زحلة	ذكر	84	نعم
22	المنزل	المتن	الشي	90	نعم

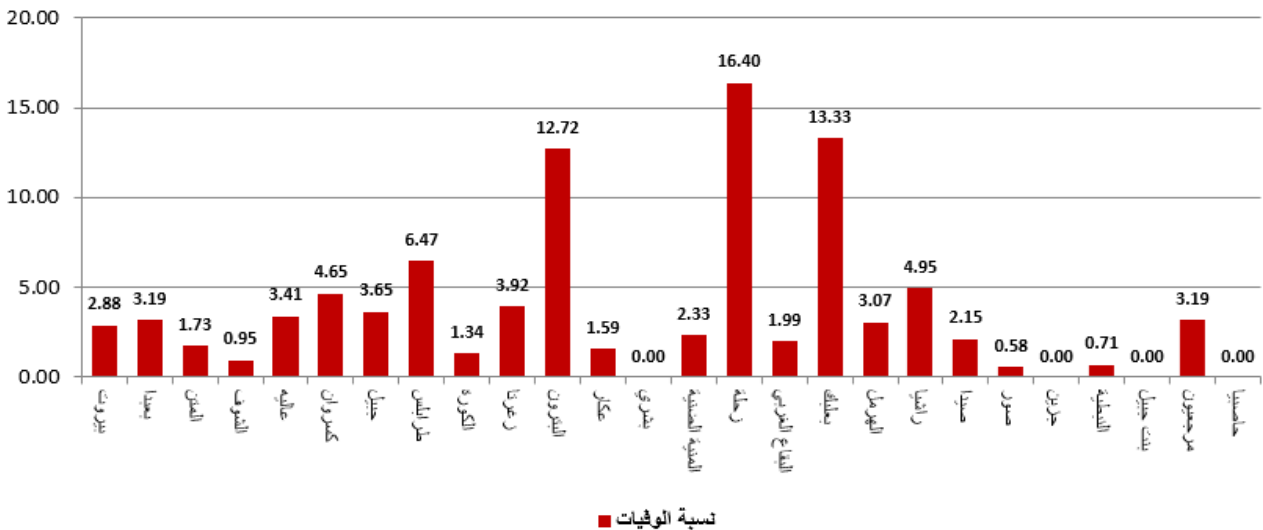
عدد الوفيات حسب الفئة العمرية



توزع حالات الوفاة التراكمية حسب الأفضية



نسبة الوفيات خلال الـ 14 يوم المنصرمة حسب الأفضية

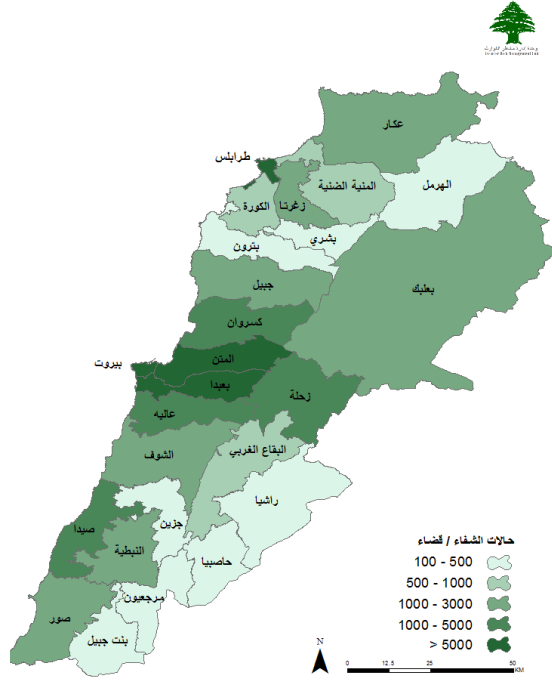


المرجع: المعلومات الصادرة عن وزارة الصحة العامة

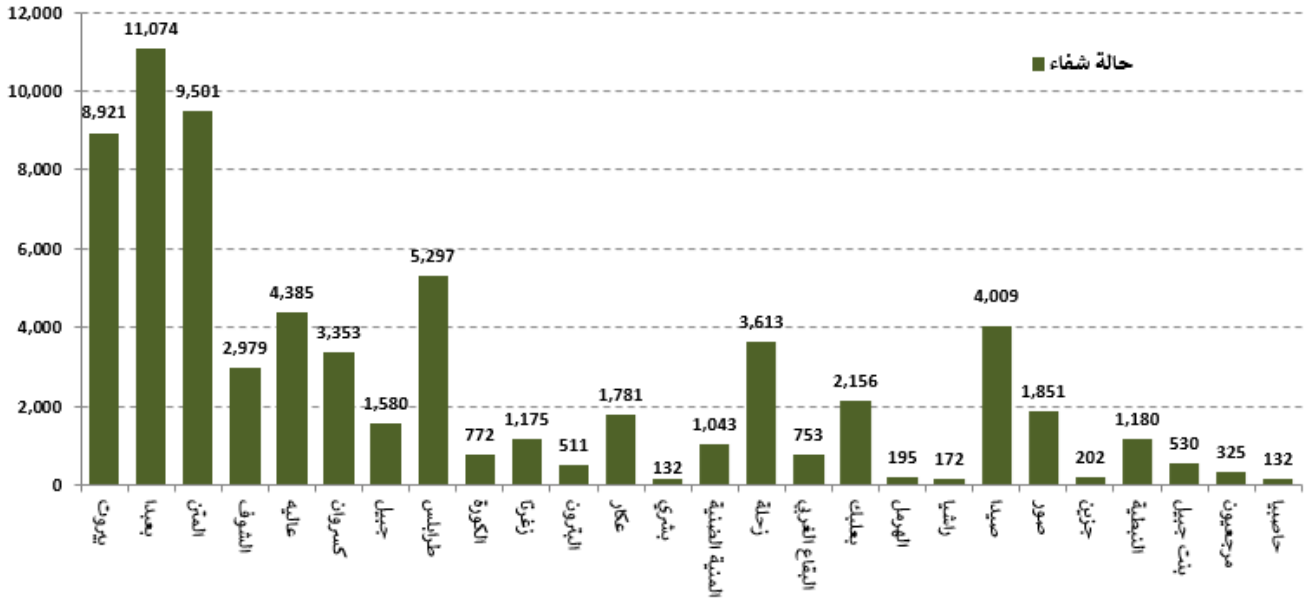
يمكن الاطلاع على التقرير وكافة التعاميم الرسمية الصادرة على الرابط: <http://drm.pcm.gov.lb>

أو عبر وسائل التواصل الاجتماعي @DRM_Lebanon

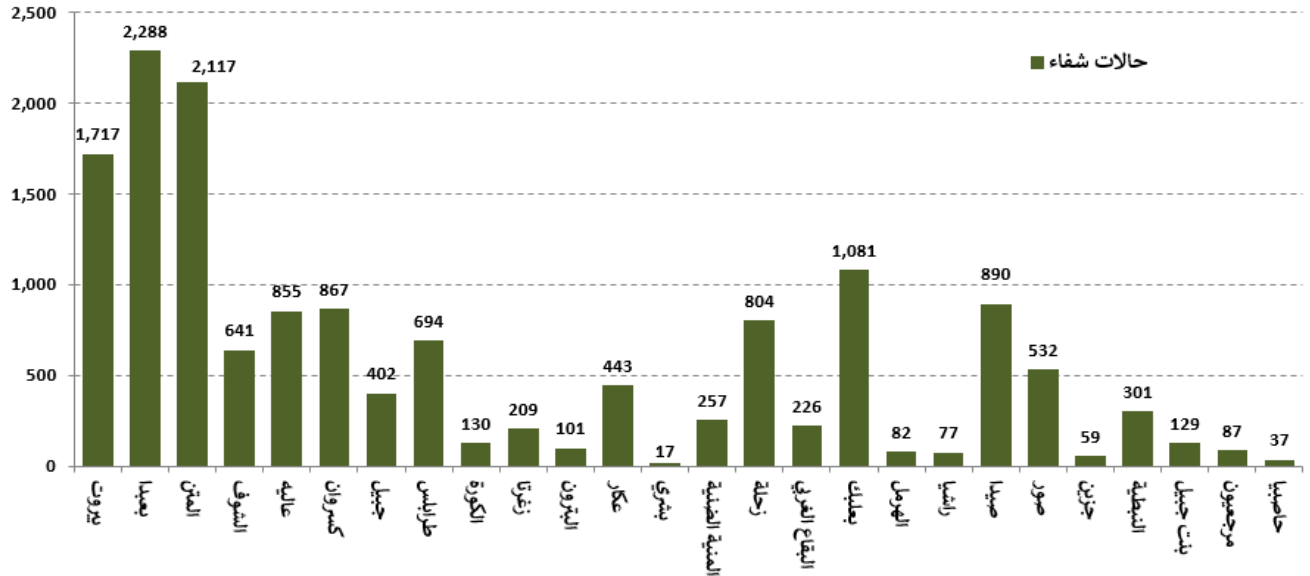
توزع حالات الشفاء



توزع حالات الشفاء التراكمية حسب الأفضية



عدد حالات الشفاء خلال الـ 14 يوم المنصرمة حسب الأفضية

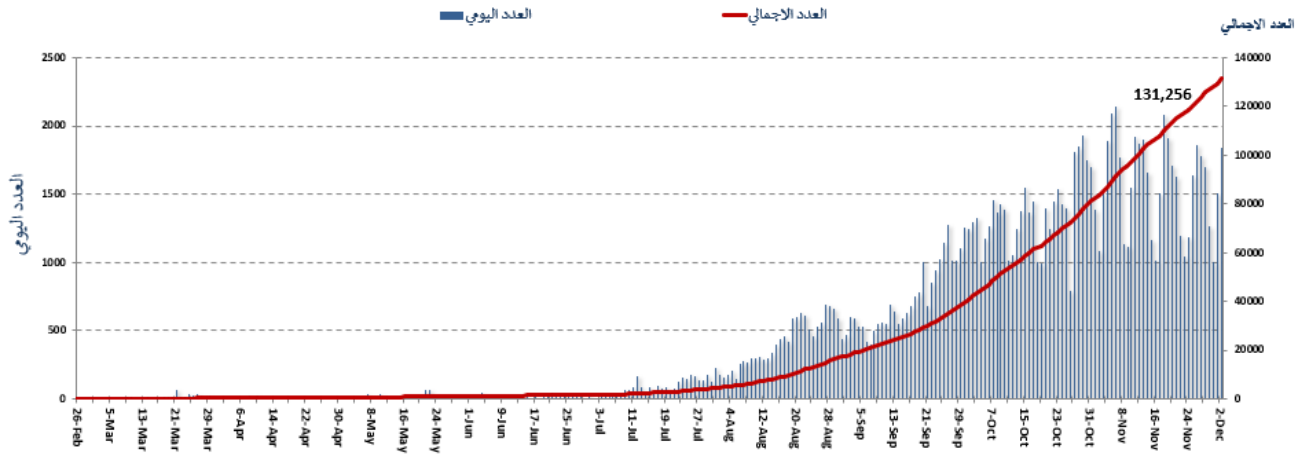


المراجع: المعلومات الصادرة عن وزارة الصحة العامة

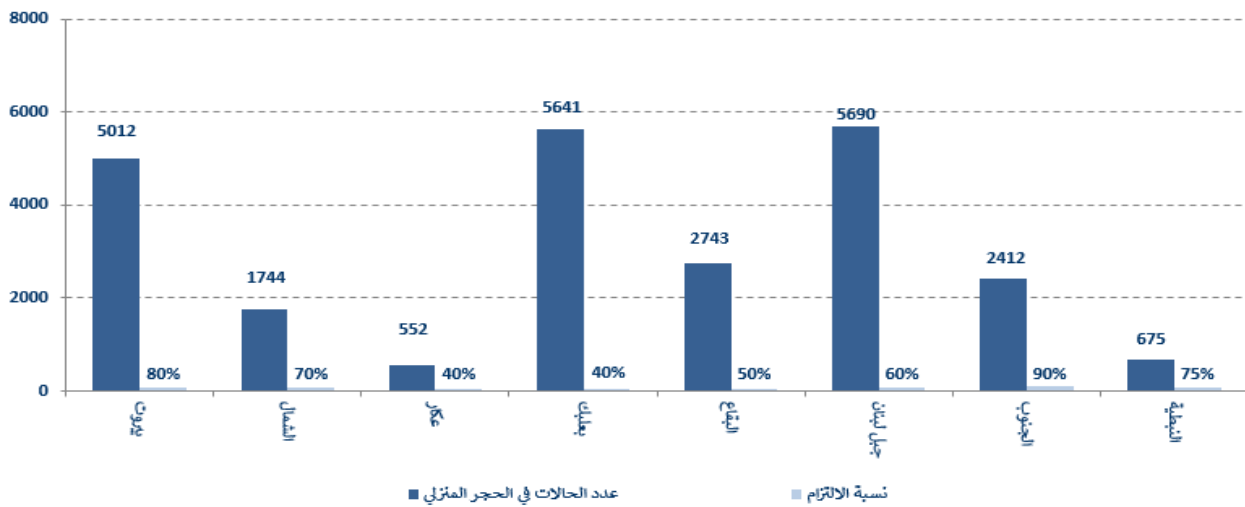
يمكن الاطلاع على التقرير وحافه التعاميم الرسمية الصادرة على الرابط: <http://drm.pcm.gov.lb>

أو عبر وسائل التواصل الاجتماعي @DRM_Lebanon

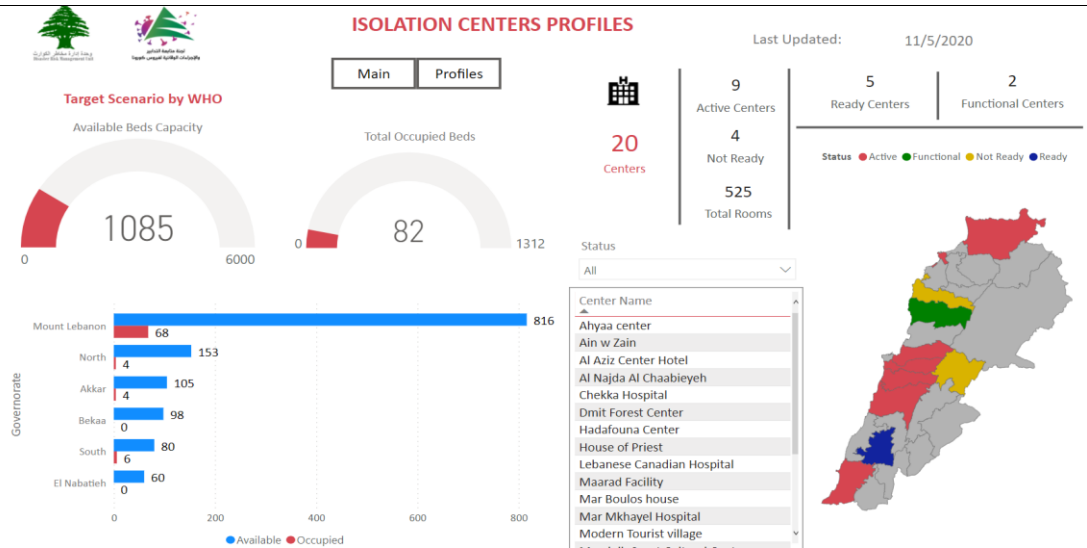
المنحنى الوبائي حسب عدد الحالات اليومية



توزع حالات العزل المنزلي في المحافظات ونسبة الالتزام



نسبة إشغال مراكز العزل للحالات المصابة بفيروس كورونا



للمزيد من المعلومات حول توزع مراكز العزل ونسبة إشغالها، الدخول على الرابط التالي: <http://bit.ly/DRM-IsolationCentersProfiles>.

ملاحظة: تم تجهيز هذه المراكز بالتعاون بين اللجنة الوطنية لمتابعة التدابير والإجراءات الوقائية لمواجهة فيروس كورونا والمحافظين والبلديات، برنامج الأمم المتحدة الإنمائي، منظمة الصحة العالمية، منظمة اليونسيف، وزارة الصحة العامة، نقابة الممرضات والممرضين في لبنان، نقابة الاختصاصيين في العمل الاجتماعي.

يمكن الاطلاع على التقرير وكافة التعاميم الرسمية الصادرة على الرابط: <http://drm.pcm.gov.lb>

أو عبر وسائل التواصل الاجتماعي @DRM_Lebanon

الإجراءات قيد التنفيذ 2020/12/02

وزارة الصحة العامة

- أفادت وزارة الصحة العامة عن استكمال نتائج فحوص PCR لرحلات وصلت إلى بيروت وأجريت في المطار بتاريخ 27، 29، و30/11/2020، وأظهرت النتائج وجود سبع وأربعين (47) حالة إيجابية موزعة على الشكل التالي:

رحلة قادمة من	الشركة	رقم الرحلة	عدد الحالات
2020/11/27			
القاهرة	المصرية	711	1
اسطنبول	التركية	826	2
اسطنبول	MEA	268	5
2020/11/29			
القاهرة	المصرية	711	1
أضنا	AJ	7836	2
النجف	MEA	327	1
اسطنبول	التركية	826	2
القاهرة	MEA	307	3
اسطنبول	MEA	268	8
إسطنبول	Pegasus	863	1
2020/11/30			
أديس أبابا	الأثيوبية	406	2
اسطنبول	التركية	828	2
القاهرة	المصرية	713	1
النجف	العراقية	139	1
اسطنبول	MEA	266	2
أضنا	Pegasus	6700	5
القاهرة	المصرية	711	1
اسطنبول	التركية	826	2
دمشق	RB	181	1
دبي	الإماراتية	957	1
بغداد	MEA	323	2
اسطنبول	MEA	268	1
المجموع			47

الصليب الأحمر اللبناني

عدد الحالات التي تم نقلها إلى المستشفيات	عدد مراكز الإسعاف التي تستجيب	عدد مراكز الإسعاف التي تم PCR التي تم نقلها إلى المختبرات	عدد فحوصات PCR التي تم نقلها إلى المختبرات	عدد حالات (78 جديدة)	عدد مراكز الإسعاف التي تستجيب	عدد الحالات التي تم نقلها إلى المستشفيات
239,571	عدد المتطوعين حملات متابعة إجراءات الوقاية	58,901 (26 فحصاً جديداً)	عدد المسعفين المدربين	48	عدد مراكز الإسعاف التي تستجيب	عدد الحالات التي تم نقلها إلى المستشفيات
166	عدد المتطوعين المدربين على نقل فحوصات PCR	1498	عدد المدربين	8,878	عدد المتدربين على إعداد خطط استجابة محلية	عدد المستفيدين من حلقات التوعية
967	عدد المتطوعين الجامعيين المدربين على إجراءات الوقاية في الشركات	310	عدد المدربين على إقامة حملات توعية	550	عدد متطوعي الصليب الأحمر المدربين على التوعية	عدد المتدربين على إدارة مراكز الحجر الصحي
4,757 (4 مستفيدين جدد)	عدد المستفيدين من المنصات الإلكترونية	263,346 (52 معدة جديدة)	عدد المعدات التي تم توزيعها	1,259,062	عدد الملصقات والمنشورات التي تم توزيعها	عدد المرافق التي تم تعقيمها

الأجهزة الأمنية والعسكرية

المهام	الجهة																																																		
- توزيع مساعدات اجتماعية (400 ألف ليرة لبنانية) ومساعدات غذائية في كافة المناطق اللبنانية عبر مكتب التعاون العسكري المدني CIMIC.	الجيش																																																		
- تسيير دوريات وإقامة حواجز ظرفية ونقاط مراقبة في مختلف المناطق وتسطير محاضر ضبط بحق المخالفين لقرار التبعية العامة.	المديرية العامة لقوى الأمن الداخلي																																																		
- تدرّج المحاضر التي تم تسطيرها بحق المخالفين لقرارات التبعية العامة خلال الـ 24 ساعة المنصرمة على النحو التالي:																																																			
<table border="1" style="width: 100%;"> <thead> <tr> <th>مجموع المحاضر منذ 2020/3/8</th> <th colspan="6">عدد محاضر الضبط خلال الـ 24 ساعة المنصرمة</th> </tr> </thead> <tbody> <tr> <td></td> <td>0</td> <td colspan="5">محاضر خطية بحق مؤسسات مخالفة لقرار التبعية العامة</td> </tr> <tr> <td>35128</td> <td>57</td> <td colspan="5">محاضر خطية بحق أشخاص مخالفين (منع تجول، تباعد اجتماعي...)</td> </tr> <tr> <td>39783</td> <td>153</td> <td colspan="5">محاضر خطية بحق الأشخاص المخالفين لقرار وضع كامرة</td> </tr> <tr> <td>16096</td> <td rowspan="2">210</td> <td colspan="5" rowspan="2">المجموع</td> </tr> <tr> <td>13236</td> </tr> <tr> <td>12879</td> <td>الجنوب</td> <td>الشمال</td> <td>البقاع</td> <td>جبل لبنان</td> <td>بيروت</td> <td></td> </tr> <tr> <td>117122</td> <td>0</td> <td>0</td> <td>0</td> <td>78</td> <td>132</td> <td></td> </tr> </tbody> </table>	مجموع المحاضر منذ 2020/3/8	عدد محاضر الضبط خلال الـ 24 ساعة المنصرمة							0	محاضر خطية بحق مؤسسات مخالفة لقرار التبعية العامة					35128	57	محاضر خطية بحق أشخاص مخالفين (منع تجول، تباعد اجتماعي...)					39783	153	محاضر خطية بحق الأشخاص المخالفين لقرار وضع كامرة					16096	210	المجموع					13236	12879	الجنوب	الشمال	البقاع	جبل لبنان	بيروت		117122	0	0	0	78	132		
مجموع المحاضر منذ 2020/3/8	عدد محاضر الضبط خلال الـ 24 ساعة المنصرمة																																																		
	0	محاضر خطية بحق مؤسسات مخالفة لقرار التبعية العامة																																																	
35128	57	محاضر خطية بحق أشخاص مخالفين (منع تجول، تباعد اجتماعي...)																																																	
39783	153	محاضر خطية بحق الأشخاص المخالفين لقرار وضع كامرة																																																	
16096	210	المجموع																																																	
13236																																																			
12879	الجنوب	الشمال	البقاع	جبل لبنان	بيروت																																														
117122	0	0	0	78	132																																														
- الإفادة عن الحالات الإيجابية الجديدة في مختلف المحافظات والأقضية والحالات في الحجر المنزلي.	المديرية العامة للأمن العام																																																		
- متابعة الإجراءات التي تقوم بها الفرق الطبية في مراكز فحص الوافدين في المطار وعلى المعابر الحدودية.																																																			
- الإفادة عن وفاة شخص في قضاء مرجعيون بسبب فيروس كورونا.																																																			

- تسبب دوريات في مختلف المحافظات لمتابعة تنفيذ قرار التعبئة العامة حيث تبين ان الالتزام بالاجراءات الوقائية متفاوت بين منطقة وأخرى وقد كان الالتزام في قضاء بعلبك الهرمل شبه معدوم خاصة في المقاهي حيث تقدم النراجيل - الإفادة عن اصابة متروبوليت صيدا وصور للروم الأورثوذكس بفيروس كورونا
- الإفادة عن حالة وفاة في صيدا وأخرى في صور
- الإفادة عن تسجيل اصابات مؤكدة مخبرياً في عدد من المحافظات
- التبليغ عن نسبة الالتزام بقرار التعبئة العامة في المحافظات التي جاءت على النحو التالي خلال الـ 24 ساعة المنصرمة:

بيروت	الجنوب	الشمال	عكار	البقاع	النيطية	بعلبك الهرمل	جبل لبنان
%60	%60	%40	%60	%60	%60	%50	%50

وزارة الأشغال العامة والنقل

مطار رفيق الحريري الدولي (خلال الـ 24 ساعة المنصرمة)

الرحلات القادمة		الرحلات المغادرة	
عدد الرحلات	40	عدد الرحلات	37
عدد الوافدين	3811	عدد المغادرين	3092

المرفأ (خلال الـ 24 ساعة المنصرمة)

المرفأ	السفن القادمة		السفن المغادرة	
	العدد	قادمة من	العدد	الوجهة
بيروت			1	الوجهة
طرابلس	1	روسيا	1	طرابلس
جبيل	1	الزهراني	1	بيروت
الزهراني	1	السعودية	1	بيروت
المجموع	3		3	

قرارات / إجراءات عامة

- صدر القرار رقم 1495 عن وزارة الداخلية والبلديات بتاريخ 2020/11/29، والمتعلق بتعديل التدابير والإجراءات الوقائية لمواجهة وباء كورونا، وأبرز ما جاء فيه:
 - تحديد مواقيت الولوج والدخول إلى الشوارع من الساعة 23:00 لغاية الساعة 5:00 صباح اليوم التالي
 - صدرت التعليمات التالية بالنسبة للانتقال بالآليات:
 - السيارات العمومية والخاصة: 4 أشخاص ضمن السائق
 - آليات النقل المشترك: 50% من القدرة الاستيعابية مع إلزامية ارتداء الكمامة
 - شاحنات نقل الخضار والمواشي والمواد الغذائية، والحليب ومشتقاته، والبضائع الزراعية وعلف الحيوانات على أنواعها: شخصان ضمن السائق، تأمين نقل الحمالين بالآليات منفصلة، إلزامية وضع الكمامة
 - الدراجات النارية (باستثناء مدينة صيدا): شخص واحد على الدراجة كما تمنع مسيرات الدراجات النارية
 - تحديد مواقيت فتح القطاع العام والقطاعات الاقتصادية والتجارية في كافة المناطق اللبنانية مع مراعاة التالي:
 - تنظيم مناوبات العمل في المؤسسات الخاصة المسموح لها بالعمل بما يتلاءم مع مواقيت الولوج والخروج
 - التقيد بنسبة العديد المسموح بها لكل قطاع
 - اعتماد البطاقات الوظيفية لإثبات الهوية
 - يعود قرار فتح أو إقفال المؤسسات التعليمية والوحدات الإدارية في كافة البلدات والقرى لوزير التربية والتعليم العالي حصراً
 - تبقى مقفلة الحانات والملاهي والمراقص الليلية وتمنع كافة المناسبات الاجتماعية، إضافة إلى التنسيق مع المرجعيات الدينية لجهة تنظيم وتحديد أعداد المصلين في دور العبادة (50% من القدرة الاستيعابية) وإلزامية ارتداء الكمامة
 - أحكام عامة:
 - التقيد بأعداد المتنقلين بوسائل النقل العامة والخاصة المحددة
 - التقيد بإجراءات الوقاية والسلامة العامة
 - إلزامية وضع الكمامة
 - النظافة الشخصية وخاصة غسل اليدين
 - التعقيم بصورة دائمة وعدم الاكتناظ مع المحافظة على المسافات بين الأشخاص
 - تنظيم الأدوار على صناديق الدفع
 - الاستثناءات:
 - العسكريون وموظفو القطاع الصحي والعاملون في السلك الدبلوماسي والإعلاميون وموظفوا المرفأ والوكالات البحرية والمطار، إضافة إلى مؤسسة كهرباء لبنان وقاديشا ومؤسسات المياه ومقدمو الخدمات لهما وعمال المطاحن وشركات كنس وجمع ونقل النفايات
 - الآليات العسكرية وآليات الدفاع المدني والإطفاء وشرطة البلديات والصليب الأحمر اللبناني وسيارات الإسعاف والجهاز الطبي
 - آليات السلك الدبلوماسي والأمم المتحدة ووسائل الإعلام والإعلاميين
 - الرفاعات والآليات المخصصة لنقل وقطر السيارات
 - الآليات المخصصة لذوي الاحتياجات الخاصة والمزودين ببطاقة من وزارة الشؤون الاجتماعية
 - الوافدون والمغادرون ومن يقلونهم من وإلى المطار شرط حيازتهم على صورة عن تذكرة السفر
 - يكلف رؤساء البلديات بما يلي:
 - اطلاق دوريات الشرطة لمراقبة تقيد المواطنين والمؤسسات الرسمية والخاصة بمضمون القرار
 - مراجعة لوائح الحالات الإيجابية على منصة IMPACT يومياً وفور ورودها
 - تكليف المديرية العامة لقوى الأمن الداخلي بالإيعاز إلى جميع الوحدات بالتشدد في تطبيق هذا القرار عند حصول أي طارئ يلزم الانتقال يقتضي الاتصال على خط الطوارئ 112
 - يبدأ العمل بهذا القرار اعتباراً من الساعة 5:00 من صباح يوم الإثنين في 2020/11/30 لغاية صباح الإثنين 2020/12/7.

ملاحظة: يمكن الاطلاع على القرار الكامل على الموقع: <http://drm.pcm.gov.lb>

مخالفات قرارات التعبئة العامة

- اكتناظ في محلات بيع المواد الغذائية وعدم احترام المسافة الآمنة بين الزبائن.
- تجمعات امام ماكينات سحب الأموال ومكاتب تحويل الأموال.
- عدم التزام المخالطين لحالات مؤكدة بإجراءات العزل المنزلي لحين صدور نتائج الفحوصات المخبرية

عند الشعور بأية عوارض، الاتصال مباشرة على الرقم الساخن لوزارة الصحة العامة: 1214 أو 01/594459



المختبرات التي لم تلتزم بالإجراءات المعتمدة من قبل وزارة الصحة العامة حول المعلومات المطلوب تسجيلها للحالات المصابة خلال الـ 24 ساعة المنصرمة

المختبرات التي لم تحدد القضاء (خلال الـ 24 ساعة المنصرمة)

عدد الحالات الإيجابية دون تحديد القضاء	المختبرات / المستشفيات
18	مختبرات INOVIE الفياضية
5	مركز فحوصات الوافدين في مطار رفيق الحريري الدولي
12	مختبرات الهادي / حارة حريك
3	مستشفى رزق
1	مستشفى بعلبك الحكومي
1	مستشفى سرحال
1	مستشفى الياس الهرابي الحكومي
4	مستشفى رفيق الحريري الحكومي

المختبرات التي لم تحدد مكان السكن (خلال الـ 24 ساعة المنصرمة)

عدد الحالات الإيجابية دون تحديد مكان السكن	المختبرات / المستشفيات
19	مختبرات INOVIE الفياضية
12	مختبرات الهادي – حارة حريك
4	مستشفى رفيق الحريري الحكومي
3	مستشفى جبل لبنان
2	مركز الأطباء
2	مستشفى الياس الهرابي الحكومي
5	مركز فحوصات الوافدين في مطار رفيق الحريري الدولي
8	مستشفى السان جورج – الأشرفية
3	مستشفى رزق
3	مختبرات فونتانا
3	مستشفى الهرمل الحكومي
2	مستشفى القلب الأقدس
1	مختبرات عقيقي وبولس
2	مستشفى تل شيحا
1	مستشفى نبيه بري النبطية الحكومي
2	مستشفى حمود
1	مستشفى بعلبك الحكومي
1	مستشفى الجامعة الأميركية
1	مستشفى سرحال
1	مستشفى المشرق
1	مختبرات الجامعة اللبنانية – كلية الصحة

المختبرات التي لم تحدد رقم الهاتف (خلال الـ 24 ساعة المنصرمة)

عدد الحالات الإيجابية دون تحديد رقم الهاتف	المختبرات / المستشفيات
9	مختبرات الهادي – حارة حريك
2	مستشفى بعلبك الحكومي
2	مستشفى طرابلس الحكومي

المختبرات الحكومية المؤهلة لإجراء التشخيص المخبري لفيروس كورونا بطريقة الـPCR-RT

المختبر	الموقع
RHUH	بيروت
مستشفى رفيق الحريري الجامعي	بيروت
مستشفى حلبا الحكومي	حلبا
مستشفى طرابلس الحكومي	طرابلس
مستشفى البترون الحكومي	البترون
مستشفى فتوح كسروان الحكومي (الوار)	كسروان
مستشفى نبيه بري الحكومي الجامعي	النبطية
مستشفى تبنين الحكومي	تبنين
مستشفى بنت جبيل الحكومي	بنت جبيل
مستشفى بعلبك الحكومي	بعلبك
مستشفى الرئيس الياقوت الهراوي الحكومي	زحلة

المختبرات الخاصة المؤهلة لإجراء التشخيص المخبري لفيروس كورونا بطريقة الـPCR-RT

المختبر	الموقع
AUBMC	بيروت
مستشفى الجامعة الأميركية	بيروت
Hôtel Dieu de France	بيروت
مستشفى أوتيل ديو الجامعي	بيروت
Laboratoires Rodolphe Mérieux (Université Saint-Joseph)	بيروت
مختبرات رودولف ميرييو (الجامعة اليسوعية - المتحف)	بيروت
George-Saint UMC Hospital	بيروت
مستشفى القديس جاورجيوس الجامعي	بيروت
General Makassed Hospital	بيروت
مستشفى المقاصد	بيروت
LAU Medical Center - Rizk Hospital	بيروت
مستشفى رزق الجامعي	بيروت
CHU - Geitawi Libanais Hospital	بيروت
مستشفى اللبناي الجعيتاوي الجامعي	بيروت
Hôpital Notre-Dame du Rosaire	بيروت
مستشفى الوردية	بيروت
Doctors' Center	بيروت
مختبر مركز الأطباء	بيروت
Fontana Laboratories	بيروت
مختبر فونتانا (الحمرا)	بيروت
General Security Laboratories	بيروت
مختبر الأمن العام (العدلية)	بيروت
Ghorra-Jabre Laboratories	الأشرفية
مختبرات جبر وعزة	الأشرفية
Saint Marc Medical & Diagnostic Center	فرن الشباك
مختبر السان مارك	الغبيري
Laboratoire HML	الغبيري
المختبرات الحديثة	الغبيري
Laboratoire Moderne (Modern Lab.- Berjaoui)	الغبيري
مستشفى الساحل	بنز حسن
Sahel General Hospital (SGH)	برج البراجنة
مستشفى الزهراء الجامعي	حارة حريك
Al Zahraa Hospital	حارة حريك
مركز النقاء الطبي	المريجة
مستشفى الرسول الأعظم	الجنح
Al Rassoul Al Aazam Hospital	بعيدا
مستشفى بهمن	بعيدا
Bahman Hospital	بعيدا
مختبر ناشيونال دياغنونستك سيرفيس كومباني (NDSC)	بعيدا
National Diagnostic Services Company (NDSC)	الحازمية
مختبر الدكتور محمود عثمان - مركز التحاليل الطبية	الحازمية
Center Diagnostic Medical	المتن
مختبر أميريكين دياغنونستك سنتر	المتن
ADC (Center Diagnostic American)	المتن
مستشفى جبل لبنان	المتن
Mount Lebanon Hospital	الزلقا
مستشفى السان جورج الحدث	المنصورية
Hadath - George-Saint Hôpital	الكورة
مختبر الهادي	زغرنا
Laboratory Al Hadi	طرابلس
مختبر-Liban	طرابلس
INOIE	طرابلس
مستشفى قلب يسوع	طرابلس
Sacré - Coeur Hôpital	طرابلس
مختبر كلينيجان	طرابلس
Clinigene	طرابلس
مستشفى سرحال	طرابلس
Dr. Samir Serhal Hospital	طرابلس
مختبر ترانسيميديكال فور اليف	طرابلس
Life for Trans medical	طرابلس
مختبرات سان ميشال للتحاليل الطبية	طرابلس
مختبر مركز الشرق الأوسط الصحي ش.م.ل	طرابلس
Haroun Hospital	المنصورية
مستشفى بلقو	الكورة
Bellevue Medical Center (BMC)	زغرنا
مستشفى هيكل	طرابلس
Haykal Albert Hôpital	طرابلس
مركز الشمال الاستشفائي	طرابلس
Centre Hospitalier du Nord (CHN)	طرابلس
مستشفى المظلوم	طرابلس
Mazloum Hospital	طرابلس
مستشفى المنلا	طرابلس
Al Mounla Hospital	طرابلس
مستشفى النيني	طرابلس
Nini Hospital	طرابلس
مختبر ميكروبيولوجيا الصحة والبيئة، المعهد العالي للدكتوراه، الجامعة اللبنانية	طرابلس
LMSE	جبيل
مستشفى سيدة المعونات الجامعي	جبيل
Secours des Dame-Notre - CHU	جبيل
مختبر عقيقي وبولس	جبيل
Boulos & Akiki Lab	جبيل
مختبر واكيم	جبيل
Wakim Centre Médical	جبيل
مستشفى عين وزين	جبيل
Hospital Wzein Ain	جبيل
مستشفى حمود الجامعي	جبيل
UMC Hospital Hammoud	جبيل

Al Karim Medical Laboratory (KML)	مختبر الكريم	صيدا
Hospital Harb Ragheb Sheikh	مستشفى الشيخ راغب حرب	النبطية
SDC (Center Diagnostic Sabbah)	مختبر الصباح	النبطية
Jabal Amel Hospital	مستشفى جبل عامل	صور
Mashrek Diagnostic Center (MDC)	مختبر المشرق	صور
Hospital University Dar Al Amal	مستشفى دار الأمل الجامعي	بعلبك
	مختبرات العناية الطبية	بعلبك
	مختبرات العناية الطبية	اللبوة
Hospital General Khoury	مستشفى خوري	زحلة
MCC (Center Care Medical)	مختبر ميديكال كير سنتر	زحلة

مختبرات المستشفيات العسكرية

Hôpital Central Militaire	المستشفى العسكري المركزي في بيروت	بيروت
---------------------------	-----------------------------------	-------

المختبرات المؤهلة لأخذ عينات "المسحات الأنفية" بطريقة "Drive-Thru"

Medical Diagnostic Treatment Center (MDTC)	مختبر ميديكال دياغنوستك تريتماننت سنتر (الحمراء)	بيروت
ALS CIC SAL Med-Lab	مختبر ميد لاب الحمراء - الجفینور	بيروت
Itani Medical Laboratories	مختبرات عيتاني	بيروت
ABC Laboratories	مختبر أ ب سي	الأشرفية
Mouawad Medical Laboratory	مختبرات معوّض الطبية	الشيح
Rihan Medical Center	مختبرات الشياح (د. فؤاد ریحان)	الشيح
Lab Expert	مختبر إكسپيرت لاب	المنصورية
LAB Life	مختبر لايف لاب	بعلبك
Rayyak Hospital	مستشفى ریاق	ریاق

