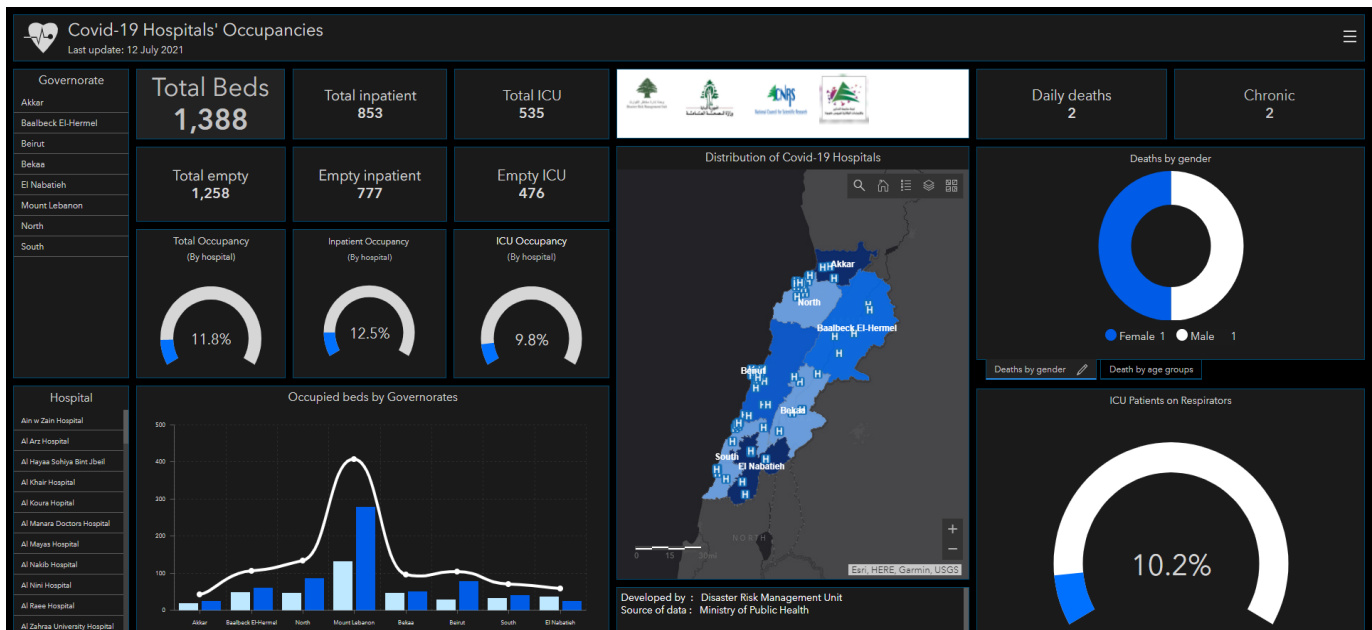


538,434 حالة شفاء		7,932 حالة وفاة		568,505 مجموع الإصابات منذ 2020/2/21		1,461 حالة جديدة	
781 حالة جديدة		6 حالات وفاة جديدة		7,392 وافدين		561,113 مقيمين	
342 حالة استشفاء				22,139 حالة نشطة		2,724 حالة في القطاع الصحي	
23 حالة على التنفس الاصطناعي		10 حالات جديدة في العناية المركزة		125 حالة في العناية المركزة		217 حالات استشفاء متوسطة	
21,797 حالة في العزل المنزلي				0 حالة جديدة في القطاع الصحي		108 الحالات المكررة	
نسبة الفحوصات البيجائية لكل 100 فحص خلال الـ 14 يوم المنصرمة: 6.5 %							
التلقيح ضد كوفيد-19		النسبة (من عدد السكان)		تراكمي		يوم أمس	
المسجلين		32,3 %		2,202,564		9,295	
جرعة أولى		26,2 %		1,247,100		10,799	
جرعة ثانية		20,8 %		990,700		18,500	
5,439,509 العدد التراكمي لفحوصات كورونا منذ 21 شباط 2020		10,420 فحوصات الوافدين المعابر الحدودية		15,307 فحوصات للمقيمين		الواقع الوبائي في لبنان مقارنة بالعالم	
201,976,874		568,505		العدد الإجمالي		عدد الوفيات	
4,285,300		7,932		نسبة الوفيات		عدد حالات الشفاء	
2.12 %		1.39 %		عدد حالات الشفاء			
181,671,330		538,434					

المرجع: المعلومات الصادرة عن وزارة الصحة العامة

عدد الأسرة المتوافرة للمصابين بفيروس كورونا ونسبة الإشغال



للاطلاع يومياً على كافة تفاصيل توزع الأسرة المتوافرة لمرضى كوفيد-19 في مختلف المحافظات حسب المستشفيات:

عبر الكمبيوتر: <https://bit.ly/DRM-HospitalsOccupancy-PC>

عبر الهاتف: <https://bit.ly/DRM-HospitalsOccupancy-Mobile>

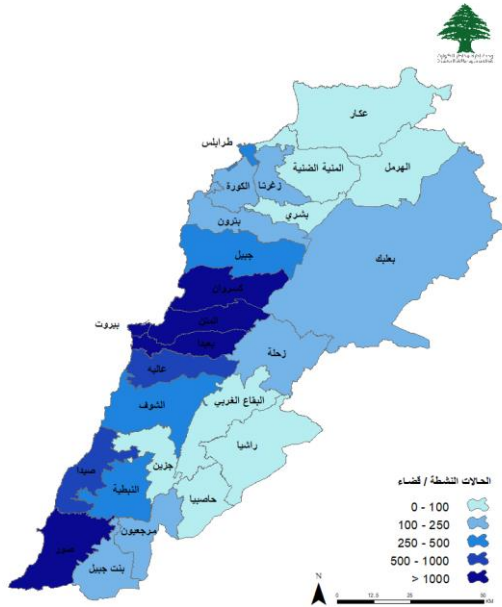
توزع الحالات حسب البلديات خلال الـ 24 ساعة المنصرمة

بيروت	240	صيدا	102	بعيدا	203	المتن	287	الشوف	34	كسروان	72
عين المريسة	2	البلاطة	2	الشيخ	15	برج حمقود	14	شحييم	2	صريا	4
راس بيروت	23	الهلالية	5	الجناح	15	النبعة	3	كتمايا	1	الكسليك	8
قريطم	1	حارة صيدا	4	الأوزاعي	7	سن الفيل	10	سبلين	2	ذوق مكاييل	9
الروشة	5	المية ومية	2	بئر حسن	10	حريش ثابت	2	برجا	2	غدير	11
الحمرا	19	عين الحلوة	8	المدينة الرياضية	1	جسر الباشا	2	الجبة	1	ذوق مصيح	6
عين التينة	2	مجدليون	2	الغبيري	3	جديدة المتن	4	وادي الزينة	2	أدونيس	4
المصيطبة	4	عين الرمانة	3	عين الرمانة	16	البوشرية	11	علمان	2	حارة صخر	1
وطى المصيطبة	1	قربة	1	فرن الشياك	7	الدورة	3	الرميلة	2	ساحل علما	1
مارالباس	10	بقسقا	4	حارة حريك	32	الروضة	6	مغريفا	1	كفر ياسين	1
تلة الخياط	2	غازية	1	الليلكي	5	سد البوشرية	4	الوردانية	3	أدما والدفة	2
باب إدريس	1	مغدوشة	1	برج البراجنة	21	السبتية	4	جون	1	الصفرا	2
المزرعة	1	مظرية الشومر	1	المريجة	4	دير مار روكز	1	بسايا	1	عجلتون	2
برج أبي حيدر	7	أرزي	1	بعيدا	4	الدكوانة	32	السفقاينة	1	بلونة	4
البسطة الفوقا	4	خرايب	1	الحازمية	14	أنطلياس	13	بشتفين	2	السهيلة	3
الطريق الجديدة	14	الزرارية	2	الحدث	26	منقلة مزهر	2	بعقلين	4	جعيتا	1
راس النبع	4	عدلون	2	اللويزة	1	جل الدير	8	بطمة	1	كفر حباب	1
الباشورة	2	أنصارية	1	كفر شيما	4	التقاش	6	بقعاتا	1	غوسطا	3
البسطة التحتا	1	بابلية	2	وادي شحور	1	عبيدين	1	نيجا	1	بطحا	1
الجميزة	2	غسانية	1	بسايا	4	عمارة شلهوب	1	عين وزين	1	الكنفور	1
مار مخايل النهر	1	صرفند	3	العبادية	1	الزلقا	15	باتر	1	غدراس	2
الرميل	2	السكسكية	1	راس المتن	2	بياقوت	6	قيد التحقق	2	حياطة	2
الأثرافية	30	التجارية	1	قبيع	1	الضبية	10	عاليه	67	عشقوت	1
السيوفي	1	عنقون	2	عاريا	2	مزرعة دير عوكر	4	شوفيات العمروسية	4	عيون السيمان	2
قيد التحقق	101	كفر بيت	1	صليما	1	المنصورية	14	حي السلم	6	جبيل	35
زغرنا	6	كفر حتا	1	القلعة	1	الفتار	15	خلدة	15	جبيل	9
بسبيل	1	قيد التحقق	1	بتخنيه	49	عين سعادة	18	شوفيات الامراء	2	مستيتا	3
إهدان	3	صور	138	قيد التحقق	4	عين نجم	1	عرمون	9	بلاط	3
مزيارة	1	صور	48	بعلبك	8	رومية	7	بعورته	1	عمشيت	5
قيد التحقق	1	البحن	2	بعلبك	7	بصالم	9	بشامون	9	حالات	3
البيرون	10	جل البحر	2	تمنين التحتا	1	نابيه	1	بسوس	2	نهر ابراهيم	1
البيرون	2	الرشيدية	2	الهرميل	3	المطيلب	3	عاليه	3	البرارة	2
شكا	7	برج الشمالي	11	هرمل	2	الرابية	4	الكحالة	5	عنايا	1
قيد التحقق	1	دير قانون العين	1	قيد التحقق	1	بيت الككو	1	القماطية	1	أدونيس	3
عكار	11	سماعية	5	راشيتا	2	قرنة شهوان	3	عين الرمانه	3	عبيدات	1
عديل	1	جوبا	3	المحيدته	2	الريوة	4	مجدل بعنا	1	بيت حياق	1
عكار العتيقة	2	مجادل	2	النبطية	34	ديك المحدي	4	صوفر	1	الرويس	1
العبودية	1	مزرعة المشرف	7	النبطية التحتا	9	عين عار	4	المشرفة	1	قيد التحقق	2
نهر الباراد	3	عبتيت	2	كفر رمان	2	مزرعة يشوع	2	قيد التحقق	4	طرابلس	56
العبدية	2	بافلبيه	2	حبوش	1	زكريت	1	جزين	6	الزيتون	1
الكواشرة	1	ديرعامص	2	كفر فيلا	1	ساقية المسك	1	جزين	1	القلمون	3
قيد التحقق	1	قانا	2	جرجوع	1	حملايا	2	وادي جزين	1	البدواي	5
بشري	2	جناتا	1	زفتا	1	قرنة الحمرا	1	لبعا	1	مدينة الجديدة	2
بشري	1	عين بعال	1	دير الزهراني	2	برمانا	4	كفر جرة	2	مخيم البداوي	3
أرز	1	البرغلبيه	1	نول	2	قنابة برمانا	1	ريحان	1	قيد التحقق	42
المنية الضنية	2	الباזורية	7	التميرية	2	مار شعيا	1	مرجعيون	10	الكورة	16
المنية	2	حناوي	4	حاروف	2	بعبدات	7	خيام	1	أميون	2
زحلة	11	شهابية	1	دوير	2	بيت مري	5	طيبة	4	كفر عقا	2
الميدان	5	طورا	1	جبشيت	1	المنتفردى	1	مركبا	2	بطرام	1
النبى ايلا	1	كنيسة	1	عدشيت الشقيف	3	زهر الصوان	1	ميس الجبل	3	بصرما	1
قاع الريم	1	حلوسية	1	عبا	1	المتين	1	حاصبيا	1	دار بعشتار	1
كسارا	1	طير فلسيه	2	إنصار	1	عينطورة	1	قيد التحقق	1	رشدين	1
رياق	1	بدياس	1	قصبية	1	ضهور الشوير	2	بنت جبيل	15	بدنايل	1
على النهري	1	عباسية	11	قيد التحقق	2	بتغرين	1	يارون	1	دده	1
كفر زبد	1	شبريحا	2			زبوغا	1	برعشيت	1	أنفه	1
البقاع الغربي	4	برج رخال	6			قيد التحقق	4	شقرا	1	زهر العين	1
مشغرة	2	قليلة	2			حاريص	1		1	برسا	1
عانا	1	حنية	1			ياطر	1		1	زغرنا المتاولة	1
بعلول	1	مجدل زون	1			قيد التحقق	10		1	قيد التحقق	2
	2	بياضة	2								
	1	قيد التحقق	1								86

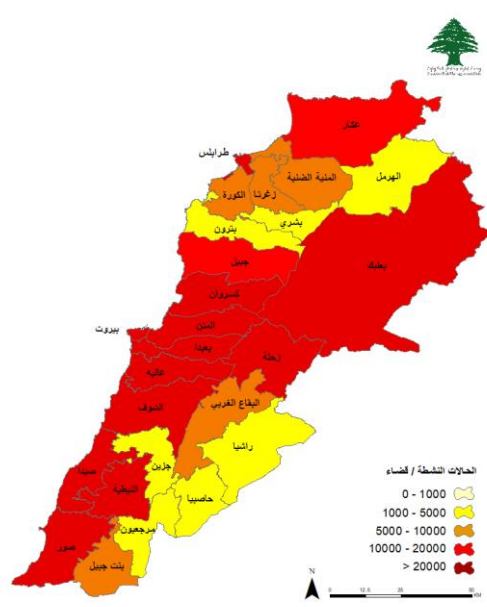
المرجع: المعلومات الصادرة عن وزارة الصحة العامة

توزع الحالات الإيجابية والحالات النشطة

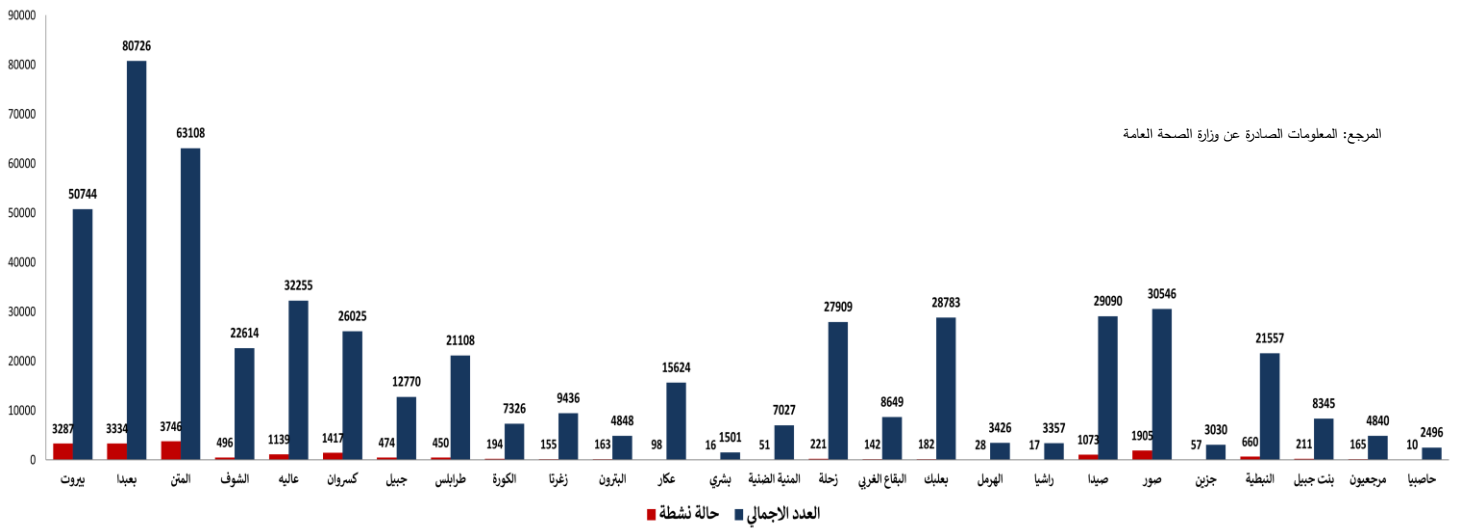
توزع الحالات النشطة



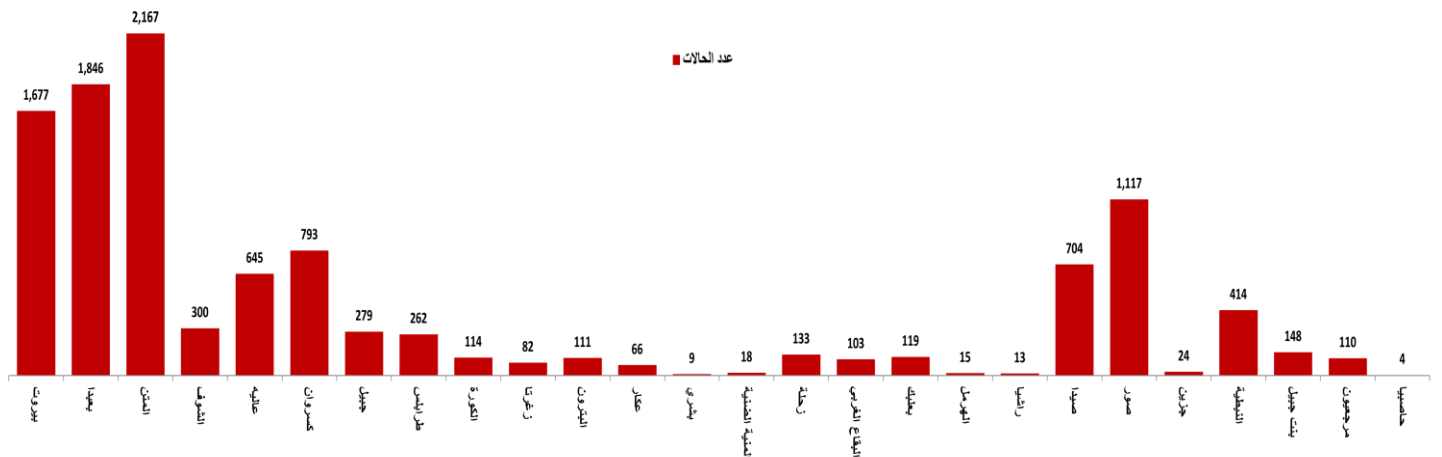
توزع الحالات الإجمالية



توزع الحالات التراكمية حسب الأفضية



عدد الحالات الإيجابية خلال الـ 14 يوم الماضية حسب الأفضية

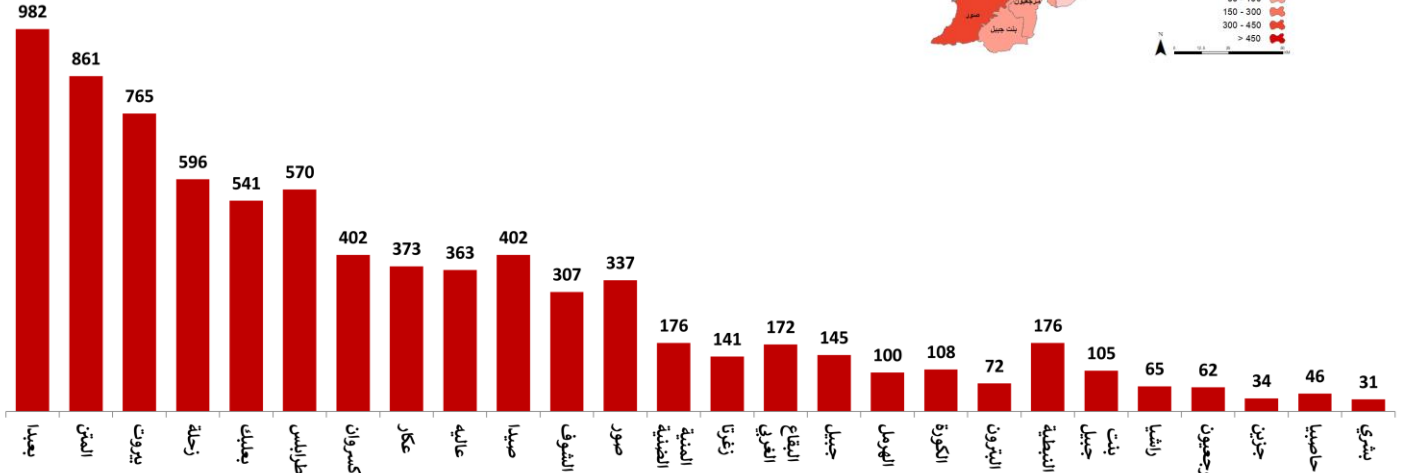
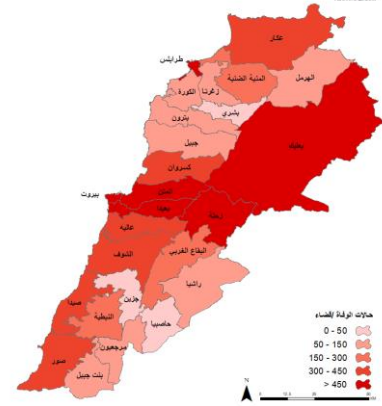


المرجع: المعلومات الصادرة عن وزارة الصحة العامة

يمكن الاطلاع على التقرير وكافة التعاميم الرسمية الصادرة على الرابط: <http://drm.pcm.gov.lb>

أو عبر وسائل التواصل الاجتماعي @DRM_Lebanon

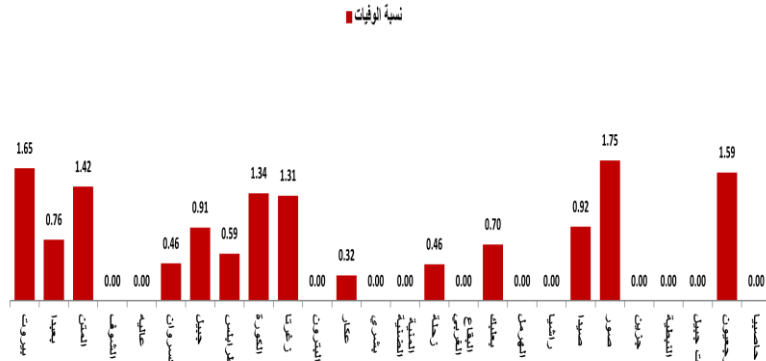
توزع حالات الوفاة



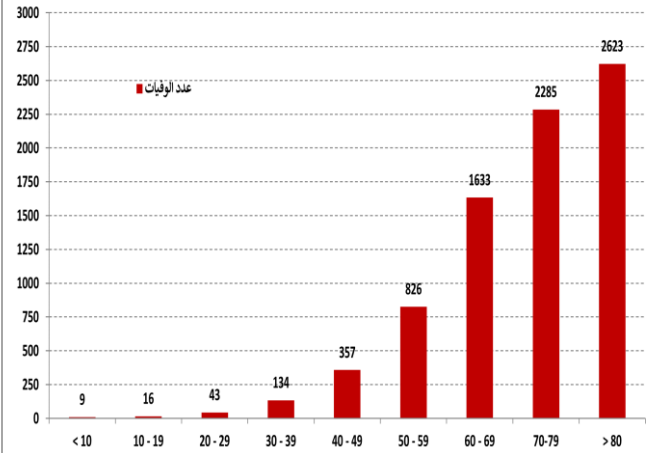
توزع حالات الوفاة حسب المستشفيات ومنطقة السكن

وجود امراض مزمنة	العمر	الجنس	السكن	المستشفى	#
نعم	54	ذكر	بعلبك	الجامعة الأميركية	1
نعم	54	ذكر	بعلبك	بعلبك الحكومي	2
نعم	63	ذكر	المتن	هارون	3
نعم	79	ذكر	زحلة	رياض	4
نعم	79	أنثى	عكار	الإسلامي	5
نعم	84	ذكر	بيروت	المنزل	6

نسبة الوفيات خلال الـ 14 يوم المنصرمة حسب الأفضية

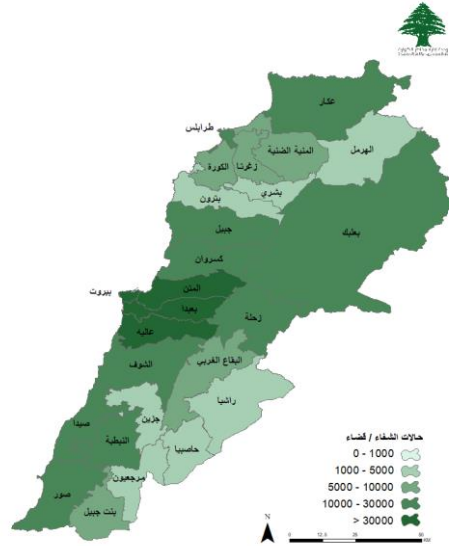


توزع حالات الوفاة حسب الفئة العمرية

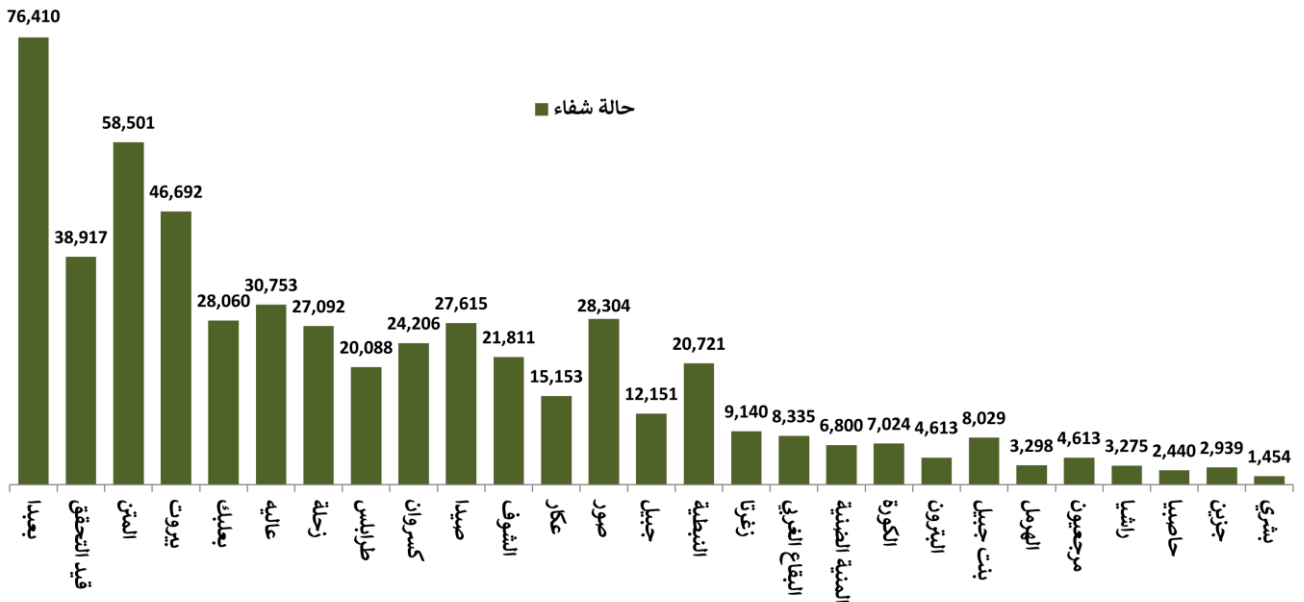


المرجع: المعلومات الصادرة عن وزارة الصحة العامة

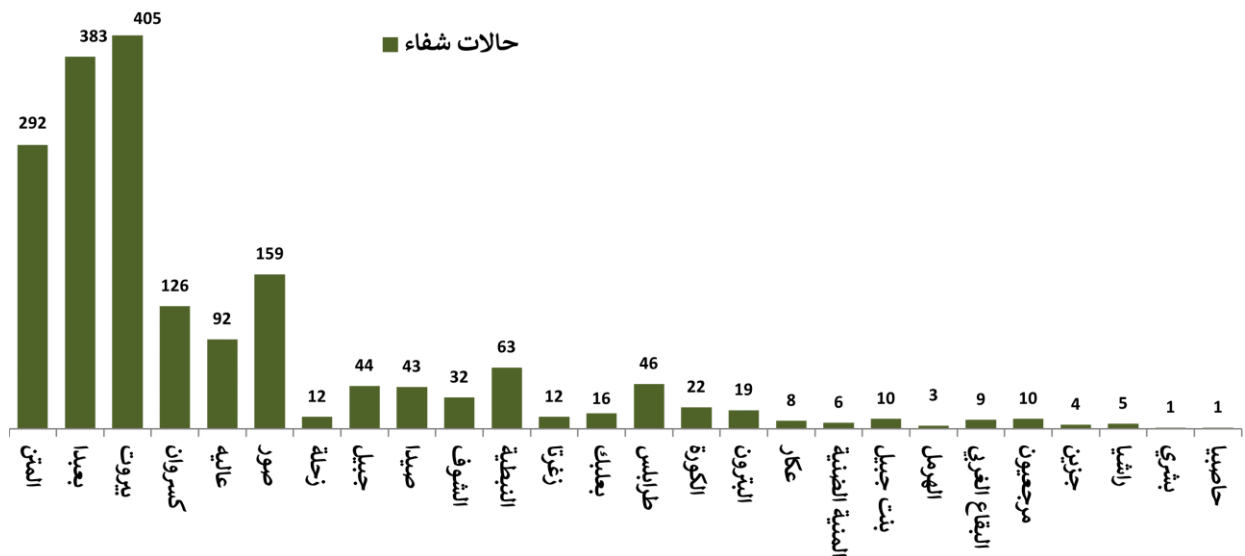
توزع حالات الشفاء



توزع حالات الشفاء التراكمية حسب الأفضية



عدد حالات الشفاء خلال الـ 14 يوم المنصرمة حسب الأفضية

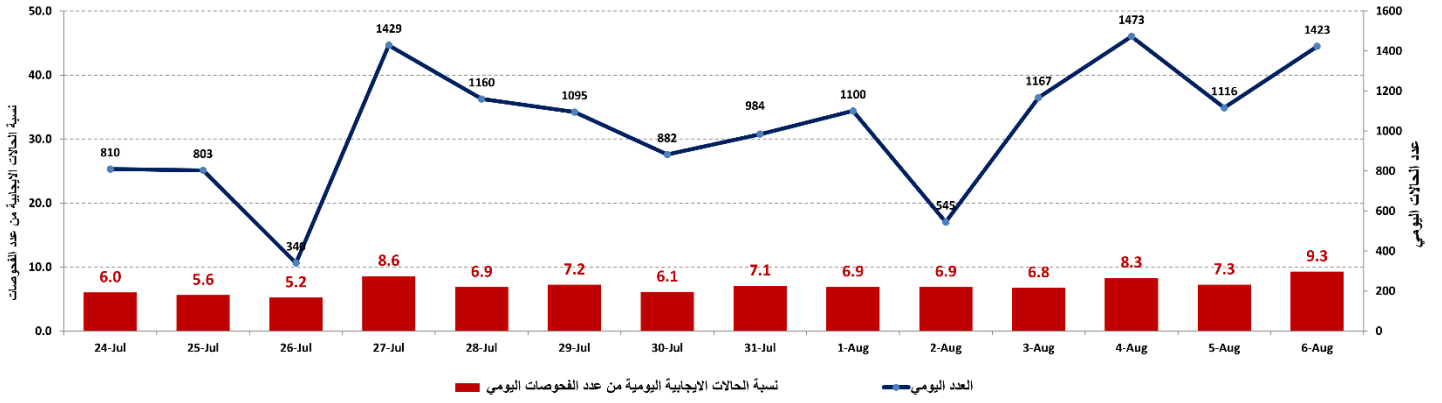


المراجع: المعلومات الصادرة عن وزارة الصحة العامة

يمكن الاطلاع على التقرير وكافة التعاميم الرسمية الصادرة على الرابط: <http://drm.pcm.gov.lb>

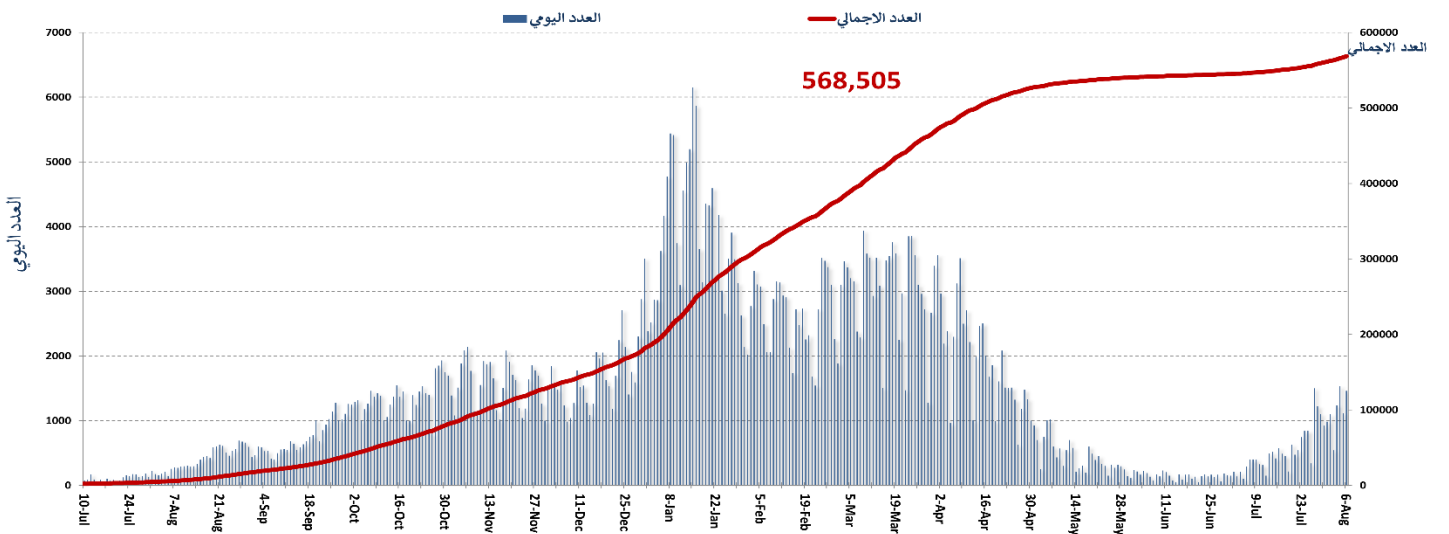
أو عبر وسائل التواصل الاجتماعي @DRM_Lebanon

نسبة الحالات الإيجابية من عدد الفحوصات اليومية خلال الـ 14 يوم الماضية



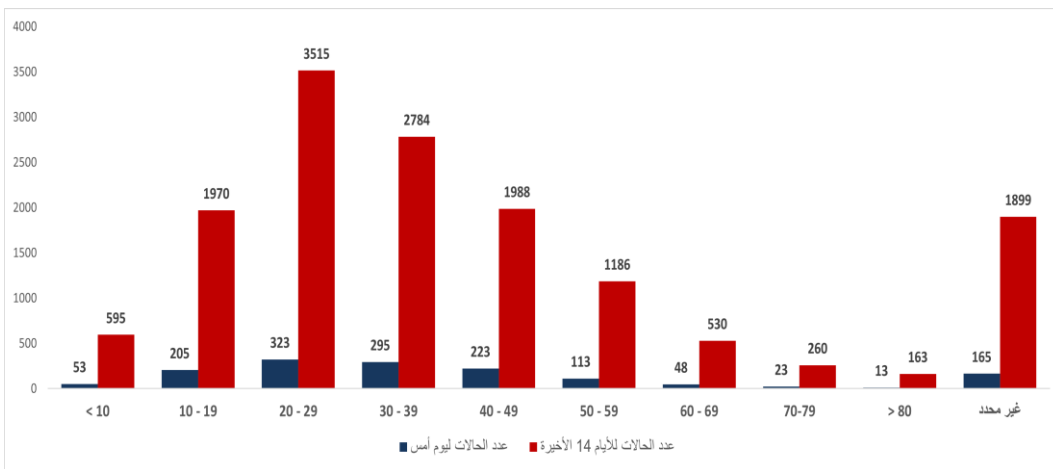
المرجع: المعلومات الصادرة عن وزارة الصحة العامة

المنحنى الوبائي حسب عدد الحالات اليومية



المرجع: المعلومات الصادرة عن وزارة الصحة العامة

توزع الحالات حسب الفئة العمرية



عدد الحالات لـ 14 الأيام الأخيرة	عدد الحالات ليوم أمس	الفئة العمرية
595	53	0-9
1970	205	10-19
3515	323	20-29
2784	295	30-39
1988	223	40-49
1186	113	50-59
530	48	60-69
260	23	70-79
163	13	80+
1899	165	غير محدد
14890	1561	المجموع

المرجع: المعلومات الصادرة عن وزارة الصحة العامة

المنصة الإلكترونية لتسجيل أخذ اللقاح المضاد لفيروس كورونا

للحصول على الرابط المناسب، أرسل كلمة مبرجاً رقم الهاتف التالي 06/669584 وستصلك لائحة بجميع الروابط.

إذا فقدت رابط التسجيل أو رسالة الموعد

إذهب إلى <https://covax.moph.gov.lb>

اضغط على:

- إعادة إرسال الرابط عن طريق الرسائل القصيرة
- إملاء المعلومات اللازمة: الاسم الأول، تاريخ الميلاد، رقم الهاتف المحمول
- اختر نوع الرسالة القصيرة: تأكيد التسجيل، الموعد، الشهادة
- اضغط إرسال

ستتلقى بعد ذلك رسالة نصية قصيرة تحتوي على الرابط الذي تريده.

للحصول على الرابط المناسب، أرسل كلمة مبرجاً رقم الهاتف التالي 06/669584 وستصلك لائحة بجميع الروابط.

الإبلاغ عن تلقي الجرعة الأولى خارج لبنان

يمكنك الإبلاغ عن تلقي الجرعة الأولى خارج لبنان من خلال تعبئة الإستمارة التالية عبر هذا الرابط:

<https://ee.kobotoolbox.org/x/FH9wzlp>

للحصول على الرابط المناسب، أرسل كلمة مبرجاً رقم الهاتف التالي 06/669584 وستصلك لائحة بجميع الروابط.

طلب اللقاح في حالات إستثنائية

حالة صحة تتطلب أخذ اللقاح خارج الفئة العمرية المستهدفة

<https://ee.kobotoolbox.org/x/vJD9RSRC>

جامعة خارج لبنان

<https://ee.kobotoolbox.org/x/wT4d9811>

الحصول على عقد عمل خارج لبنان

<https://ee.kobotoolbox.org/x/sAOBY3ni>

للحصول على الرابط المناسب، أرسل كلمة مبرجاً رقم الهاتف التالي 06/669584 وستصلك لائحة بجميع الروابط.

لتقريب موعد الجرعة الأولى أو الثانية بداعي السفر

يمكن تقريب موعد الجرعة الأولى أو الثانية فقط في احد الحالات التالية:

بهدف إجراء عمل طبي أو بهدف السفر

<https://ee.kobotoolbox.org/x/lb6gznzjf> <https://ee.kobotoolbox.org/x/fYyEYlq>

للحصول على الرابط المناسب، أرسل كلمة مبرجاً رقم الهاتف التالي 06/669584 وستصلك لائحة بجميع الروابط.

لتلقيح الطلاب اللبنانيين في الخارج

يستطيع أي طالب لبناني في الخارج طلب اللقاح من خلال تعبئة الإستمارة التالية عبر هذا الرابط:

<https://ee.kobotoolbox.org/x/miQsKMZO>

للحصول على الرابط المناسب، أرسل كلمة مبرجاً رقم الهاتف التالي 06/669584 وستصلك لائحة بجميع الروابط.

للتعديل في البيانات

لتعديل في بيانات: الاسم الثلاثي، تاريخ الميلاد، رقم بطاقة التعريف، الرقم الخليوي

تعبئة طلب تعديل البيانات الأساسية عبر هذا الرابط:

<https://ee.kobotoolbox.org/x/o2wz8TMP>

المرجع: المعلومات الصادرة عن وزارة الصحة العامة

الحملة الوطنية للتوعية للتسجيل على منصة اللقاح المضاد لفيروس كورونا

ما هو متحور دلتا؟

هو احد متحورات فيروس كوفيد-19 وأكثرها سرعة بالانتشار. لتاريخ 9 تموز 2021، أعلن 98 بلد على الأقل عن وجود المتحور الذي ينتشر بسرعة بين السكان غير الملقحين.

هل يوفر لقاح كوفيد-19 الحماية من مخاطر المتحور الجديد دلتا؟

تُبين الدراسات في البلدان التي إنتشر فيها المتحور أن الأشخاص غير الملقحين هم أكثر عرضة لدخول المستشفى. يجب الحصول على جرعتي اللقاح لتوفير الحماية اللازمة من متحور دلتا.

كيف نحمي أنفسنا من متحور دلتا السريع الانتشار؟

الحصول على جرعتي اللقاح لتوفير الحماية اللازمة.

الالتزام بكافة التدابير الوقائية (الحفاظ على مسافة أمنة، ارتداء الكمامة، غسل اليدين).

يمكن الاطلاع على التقرير وكافة التعاميم الرسمية الصادرة على الرابط: <http://drm.pcm.gov.lb>

أو عبر وسائل التواصل الاجتماعي @DRM_Lebanon

وزارة الصحة العامة

افادت وزارة الصحة العامة عن استكمال فحوصات PCR لرحلات وصلت إلى بيروت وأجريت في المطار بين 30 تموز و 1 آب، حيث أظهرت النتائج وجود مئة وثلاث (113) حالة إيجابية، توزعت على الرحلات التالية:

15				2021/7/30			
عدد الحالات	رقم الرحلة	الشركة	رحلة قادمة من	عدد الحالات	رقم الرحلة	الشركة	رحلة قادمة من
5	572	MEA	ابيدجان	1	862	PEGASUS	إسطنبول
1	268	MEA	إسطنبول	1	419	MEA	أبو ظبي
1	2967	SK	ستوكهولم	1	711	المصرية	القاهرة
1	242	MEA	مدريد	1	202	MEA	لندن
1	120	CY	لارنكا	2	307	MEA	القاهرة

39				2021/7/31			
عدد الحالات	رقم الرحلة	الشركة	رحلة قادمة من	عدد الحالات	رقم الرحلة	الشركة	رحلة قادمة من
3	139	العراقية	النجف	1	418	القطرية	الدوحة
1	1311	العراقية	بغداد	1	201	Q6	دمشق
2	323	MEA	بغداد	1	946	A3	أثينا
1	212	MEA	باريس	2	828	التركية	إسطنبول
1	325	MEA	أربيل	2	713	المصرية	القاهرة
1	403	RJ	عمان	1	957	الإماراتية	دبي
1	202	MEA	لندن	1	7846	AJ	دلمان
1	387	G9	الشارقة	3	131	العراقية	بغداد
5	305	العراقية	النجف	2	824	التركية	إسطنبول
2	862	PEGASUS	إسطنبول	1	262	MEA	لارنكا
3	301	العراقية	بغداد	2	266	MEA	إسطنبول
				1	276	MEA	يرفان

59				2021/8/1			
عدد الحالات	رقم الرحلة	الشركة	رحلة قادمة من	عدد الحالات	رقم الرحلة	الشركة	رحلة قادمة من
4	262	MEA	لارنكا	1	303	MEA	القاهرة
5	323	MEA	بغداد	1	946	A3	أثينا
1	953	الإماراتية	دبي	1	756	PEGASUS	إسطنبول
1	212	MEA	باريس	1	828	التركية	إسطنبول
1	325	MEA	أربيل	2	406	الأثيوبية	أديس أبابا
1	7836	AJ	أضنا	3	105	UBD	بغداد
2	1824	PEGASUS	انطاليا	2	7834	AJ	أنطاليا
1	268	MEA	إسطنبول	1	131	العراقية	بغداد
15	327	MEA	النجف	3	824	التركية	إسطنبول
1	333	MEA	البصرة	9	7846	AJ	الدلمان
1	139	العراقية	النجف	1	266	MEA	إسطنبول
				1	385	G9	الشارقة

الصلب الأحمر اللبناني

عدد المستفيدين من المنصات الإلكترونية	عدد الزيارات المنزلية لتسجيل متلقي لقاح كوفيد-19	عدد المستفيدين من حلقات التوعية	عدد الأشخاص الذين تم نقلهم إلى مراكز التلقيح	عدد فحوصات PCR التي تم نقلها إلى المستشفيات	الحالات التي تم نقلها إلى المستشفيات
6,362 (مستفيد واحد جديد)	33,573 (1251 زيارة جديدة)	149,115 (12 مستفيداً جديداً)	3,212	98,057 (120 فحصاً جديداً)	30,318

الأجهزة الأمنية والعسكرية

الجهة	الإجراءات التي تم التبليغ عنها خلال الـ 24 ساعة المنصرمة														
الجيش	- توزيع مساعدات اجتماعية (400 ألف ليرة لبنانية) ومساعدات غذائية في كافة المناطق اللبنانية عبر مكتب التعاون العسكري المدني. - موازرة الأجهزة الأمنية في تطبيق القرارات الصادرة عن مجلس الوزراء. - الإفادة عن إجراء /381/ فحص PCR لعناصر من الجيش، حيث تبين وجود /67/ حالة إيجابية: /32/ خدمة فعلية، /27/ مدني، /8/ متقاعد.														
المديرية العامة لقوى الأمن الداخلي	- تسطير 51,374 محضراً مكتوباً بحق المخالفين لقرارات التعبئة العامة منذ 2021/1/14. - توزع مجموع المحاضر التي تم تسطيرها بحق المخالفين لقرارات التعبئة العامة منذ 2021/3/8 حسب المناطق على النحو التالي:														
	<table border="1"> <thead> <tr> <th colspan="2">مجموع المحاضر منذ 2020/3/8</th> </tr> </thead> <tbody> <tr> <td>بيروت</td> <td>54305</td> </tr> <tr> <td>جبل لبنان</td> <td>68405</td> </tr> <tr> <td>البقاع</td> <td>27728</td> </tr> <tr> <td>الشمال</td> <td>21177</td> </tr> <tr> <td>الجنوب</td> <td>21213</td> </tr> <tr> <td>المجموع</td> <td>192828</td> </tr> </tbody> </table>	مجموع المحاضر منذ 2020/3/8		بيروت	54305	جبل لبنان	68405	البقاع	27728	الشمال	21177	الجنوب	21213	المجموع	192828
مجموع المحاضر منذ 2020/3/8															
بيروت	54305														
جبل لبنان	68405														
البقاع	27728														
الشمال	21177														
الجنوب	21213														
المجموع	192828														
المديرية العامة للأمن العام	- الإفادة عن عدد الحالات الإيجابية الجديدة في مختلف المحافظات والحالات في الحجر المنزلي. - متابعة الإجراءات المعتمدة على الحدود الجوية والبرية والبحرية بالتعاون مع فرق وزارة الصحة العامة.														
المديرية العامة لأمن الدولة	- الإفادة عن عدد الحالات الإيجابية الجديدة في مختلف المحافظات. - الإفادة عن حملات التطعيم التي يتم تنفيذها في مختلف المناطق اللبنانية عبر وزارة الصحة العامة.														

مطار رفيق الحريري الدولي (خلال الـ 24 ساعة الماضية)

الرحلات المغادرة		الرحلات القادمة	
86	عدد الرحلات	87	عدد الرحلات
12545	عدد المغادرين	10964	عدد الوافدين

المرفأى (خلال الـ 24 ساعة الماضية)

المرفأى	السفن القادمة		السفن المغادرة	
	العدد	قادمة من	العدد	الوجهة
بيروت	2	ليماسول		الحمولة
	1	الإسكندرية		
	1	مرسين		
جونيه			1	الجبة
طرابلس	1	اليمن	1	الاسكندرون
	1	لارنكا		
	1	أوكرانيا		
	1	صوماليا		
صيدا	1	دمياط		
	1	اليونان		
المجموع	10		2	

قرارات / إجراءات عامة

- نظراً لتزايد عدد الإصابات بفيروس كورونا وحفاظاً على سلامة وصحة المواطنين الذين سيشاركون في ذكرى 4 آب، صدر عن رئيس مجلس الوزراء، بناء على كتاب الأمانة العامة للمجلس الأعلى للدفاع رقم 1118 بتاريخ 2021/8/3 قراراً قضى بتكليف الأمانة العامة للهيئة العليا للإغاثة شراء حوالي 5000 فحص Antigen لصالح المشاركين في ذكرى 4 آب.
- أعلنت شركة طيران الشرق الأوسط-الخطوط الجوية اللبنانية، في بيان أنه ابتداء من 2021/8/6 سيخضع جميع الركاب القادمين الى لبنان للإجراءات التالية:
 - الفئات الملزمة بالحجر الفندقي: الركاب القادمين من المملكة المتحدة - قبرص - تركيا - البرازيل -الإمارات العربية المتحدة - العراق -الهند - ملاوي - أثيوبيا - زامبيا - ليبيريا - كينيا -غامبيا وسيراليون (وليس الركاب العابرين عبر هذه الدول) مع الزامية حيازة حجز فندي على نفقتهم الخاصة، لمدة 4 أيام / 3 ليال في أحد الفنادق المعتمدة، ولا يسمح للركاب الذين ليس لديهم حجز فندي بالصعود على متن الطائرة.
 - الفئات المستثناة من الحجر الفندقي:
 - البعثات الدبلوماسية الوطنية والاجنبية وعائلاتهم على أن تلتزم بالحجر لمدة أربعة أيام في مقر إقامتهم.
 - الركاب الذين سبق أن تلقوا جرعة واحدة على الأقل من أي لقاح Covid-19 دون تحديد للمدة.
 - الركاب الذين أصيبوا بفيروس كورونا وتعافوا منه ضمن مدة تسعون يوماً قبل تاريخ سفرهم الى لبنان وذلك بعد ابراز وثيقة رسمية تثبت ذلك.
 - الركاب العابرون براً الى سوريا عبر مطار رفيق الحريري الدولي-بيروت.
 - الركاب القاصرون دون 18 سنة سواء كانوا قادمين بمفردهم أو برفقة أهلهم.
 - الفئات الملزمة بإجراء فحص PCR قبل القدوم الى لبنان: على جميع الركاب أن يكونوا قد أجروا فحص PCR مع الزامية وجود رمز QR في إحدى المختبرات المعتمدة وذلك خلال 96 ساعة كحد أقصى من تاريخ صدور نتيجة الفحص لغاية الوصول الى لبنان وأن يقوموا بإظهار نتيجة الفحص عند تسجيل الحقايب. ولا يسمح للركاب الذين لا يحملون نتيجة فحص سلبية بالصعود على متن الطائرة القادمة الى لبنان.
 - الفئات المستثناة من إجراء فحص PCR قبل القدوم الى لبنان:
 - الركاب الذين مر على تلقيهم الجرعة الثانية من لقاح Covid-19 أو جرعة كاملة من لقاح Covid-19 (الذي هو عبارة عن جرعة واحدة فقط)، فترة لا تقل عن أسبوعين.
 - الركاب الذين أصيبوا بفيروس كورونا ضمن مدة تسعون يوماً تسبق تاريخ سفرهم الى لبنان بعد ابرازهم وثيقة رسمية تثبت ذلك.
 - ملاحظة: يخضع جميع الركاب القادمين الى لبنان لفحص PCR عند وصولهم الى مطار رفيق الحريري الدولي-بيروت، باستثناء الاطفال دون 12 سنة و قوات اليونيفيل.
- صدر عن اجتماع لجنة متابعة التدابير والإجراءات الوقائية لفيروس كورونا الذي عقد بتاريخ 2021/07/27 التوصيات التالية:
 1. وزارة الصحة العامة، بهدف تفعيل خطة الفحص والتتبع والوصول الى أكبر شريحة مستهدفة: العمل على استخدام مراكز العناية الصحية الأولية لأخذ عينات الـ PCR وعند الحاجة التنسيق مع وزارة الشؤون الاجتماعية لاستخدام المستوصفات التابعة لها لهذه الغاية
 2. وزارة الأشغال العامة والنقل - المديرية العامة للطيران المدني:
 - اجراء التعميم اللازم لجهة تطبيق ذات الإجراء المعتمد ضمن تعميمها رقم 2/19 المتعلق بالإزام الراغبين بالقدوم الى لبنان من بعض الدول بأن يكون لديهم حجز فندي على نفقتهم الخاصة لمدة 3 ليالي / 4 أيام وذلك لتنفيذ الحجر باستثناء الذين تلقوا جرعة واحدة على الأقل من اللقاح وذلك للوافدين من البلدان التالية: العراق، تركيا، قبرص.
 - العمل على تخفيض عدد الرحلات القادمة أسبوعياً الى لبنان من البلدان التالية: تركيا، العراق، أثيوبيا، قبرص.
 - تعميم وجوب وجود رمز QR ضمن نتيجة فحوصات الـ PCR المجرأة من لوافدين في الخارج.
 - الغاء الفقرة المتعلقة بإعفاء الركاب الذين لم يتلقوا اللقاح وغادروا لبنان ويريدون العودة خلال فترة أسبوع من اجراء فحص الـ PCR في الخارج
 3. وزارة الصحة العامة: التعميم على المختبرات العاملة في لبنان وجوب تضمين رمز QR ضمن نتيجة فحوصات الـ PCR المجرأة من قبلها
 4. بهدف حماية الاقتصاد والوصول الى اقتصاد خالي من الكورونا قيام كل من وزارة الداخلية والبلديات، الاقتصاد والتجارة، العمل والسياحة بإجراء ما يلي:
 - المديرية العامة لرئاسة مجلس الوزراء إجراء التعميم اللازم لجهة وجوب منح اللقاح لكافة الموظفين والأجراء في القطاع العام
 - وجوب تلقي اللقاح بصورة فورية لجميع العاملين في القطاعات التالية: المستشفيات - دور الأيتام والرعاية الصحية - العيادات الطبية - المستوصفات - مراكز العناية بذوي الإحتياجات الخاصة - المؤسسات التربوية - الجامعات - المصارف - المراكز التجارية ومؤسسات بيع المواد الغذائية
 - وجوب قيام المؤسسات للعمل ضمن بيئة آمنة خالية من الكورونا من خلال حصر زبائنها وروادها بالأشخاص الذين يبرزون شهادة تلقي اللقاح وذلك للذين تفوق أعمارهم الـ 16 سنة، مستند فحص مناعة IgG test يحتوي رمز QR يثبت الإصابة السابقة بكورونا أو اجراء فحص Antigen سريع والسماح لهم بالاستفادة من خدمات هذه المؤسسة على ضوء النتيجة
 5. التأكيد والتشديد على إزامية وضع الكمامة في جميع الأماكن العامة

صدر عن المديرية العامة للطيران المدني التعميم رقم 2/31 تاريخ 2021/07/30 والذي تضمن التعليمات التالية:

1. خفض عدد الركاب القادمين إلى لبنان بنسبة 70% من معدل الركاب الذين قدموا خلال شهر تموز.
 2. على جميع الراغبين بالقدوم إلى لبنان أن يكون لديهم فحص PCR سلبي من إحدى المختبرات المعتمدة في البلدان القادمين منها باستثناء من هم دون الـ 12 سنة وذلك خلال 96 ساعة كحد أقصى، مع إزامية وجود رمز الـ QR ضمناً على أن يمنع من لا يحمل نتيجة سلبية من ركوب الطائرة القادمة إلى لبنان.
 3. على جميع الراغبين بالقدوم إلى لبنان من المملكة المتحدة، قبرص، تركيا، البرازيل، الإمارات العربية المتحدة، العراق، الهند، ملاوي، أثيوبيا، زامبيا، ليبيريا، كينيا، غامبيا وسيراليون أن يكون لديهم حجز فندي على نفقتهم الخاصة لمدة 4 أيام/ 3 ليال في أحد الفنادق المعتمدة على أن تتولى الباصات التابعة للفنادق عملية نقل المسافرين، كما يخضع المسافر لفحص PCR آخر خلال مدة إقامتهم.
 4. خضوع جميع القادمين إلى مطار رفيق الحريري الدولي لفحص PCR باستثناء من هم دون 12 سنة وقوات اليونيفيل.
- الاستثناءات:
1. إعفاء القادمين إلى لبنان والذين تلقوا لقاح كورونا في فترة لا تقل عن أسبوعين أو أصيبوا بفيروس كورونا ضمن مدة 90 يوماً تسبق تاريخ سفرهم إلى لبنان من اجراء فحص PCR من الدول القادمين منها على أن يخضعوا لفحص PCR في المطار.
 2. يسمح لطواقم الطائرات القادمة لمدة لا تزيد عن 48 ساعة من اجراء فحص PCR في المطار على ان يلتزموا بالحجر لحين مغادرتهم.
 3. يستثنى من الحجر الفندقي: البعثات الدبلوماسية الوطنية والاجنبية وعائلاتهم، الركاب الذين تلقوا جرعة واحدة على الأقل من اللقاح، الركاب العابرون إلى سوريا، الركاب القاصرون (تحت 18 سنة).

يمكن الاطلاع على التقرير وكافة التعميمات الرسمية الصادرة على الرابط: <http://drm.pcm.gov.lb>

أو عبر وسائل التواصل الاجتماعي @DRM_Lebanon



المختبرات التي لم تلتزم بالإجراءات المعتمدة من قبل وزارة الصحة العامة خلال الـ 48 ساعة المنصرمة

المختبرات التي لم تحدد مكان القضاء

عدد الحالات الإيجابية دون تحديد مكان القضاء	المختبرات / المستشفيات
18	مختبرات INOVIE
7	مستشفى رفيق الحريري الجامعي
6	مختبرات العائلة
5	مستشفى جبل لبنان
5	مختبرات السلام
2	مستشفى الجامعة الأميركية
2	مستشفى أوتيل ديو
1	مستشفى دار الأمل
1	مستشفى الجعيتاوي
1	مستشفى بلفو
1	مختبر سان ميشال
1	مستشفى إهدن الحكومي

المختبرات التي لم تحدد مكان السكن

عدد الحالات الإيجابية دون تحديد مكان السكن	المختبرات / المستشفيات
18	مختبرات INOVIE
8	مختبرات السلام
7	مستشفى رفيق الحريري الجامعي
6	مستشفى حمود
6	مختبرات العائلة
5	مستشفى جبل لبنان
4	مختبرات مديلاوند
3	مختبرات المشرق
2	مستشفى الجامعة الأميركية
2	مستشفى أوتيل ديو
2	مستشفى الجعيتاوي
2	مختبر سان ميشال
1	مستشفى دار الأمل
1	مستشفى المقاصد
1	مختبرات عقبي وبولس
1	مستشفى بلفو
1	مستشفى إهدن الحكومي

المختبرات التي لم تحدد رقم الهاتف

عدد الحالات الإيجابية دون تحديد رقم الهاتف	المختبرات / المستشفيات
4	مستشفى رفيق الحريري الجامعي
1	مختبرات INOVIE
2	مختبرات شلالا

المختبرات الحكومية المؤهلة لإجراء التشخيص المخبري لفيروس كورونا بطريقة الـRT-PCR

الموقع	المختبر
بيروت	مستشفى رفيق الحريري الجامعي RHUH
حلبا	مستشفى حلبا الحكومي Halba Governmental Hospital
المنية	مستشفى المنية الحكومي Minieh Governmental Hospital
طرابلس	مستشفى طرابلس الحكومي Tripoli Governmental Hospital
البترون	مستشفى البترون الحكومي Batroun Governmental Hospital
كسروان	مستشفى فتوح كسروان الحكومي (الوار) Ftouh Keserwan Gov. Hospital
سيلين	مستشفى سيلين الحكومي Seblin Governmental Hospital
صيدا	مستشفى صيدا الحكومي Saida Governmental Hospital
النيطية	مستشفى نبيه بزي الحكومي الجامعي Nabih Berri Gov. Hospital
تبنين	مستشفى تبنين الحكومي Tebnine Governmental Hospital
بنت جبيل	مستشفى بنت جبيل الحكومي Bent Jbeil Governmental Hospital
بعلبك	مستشفى بعلبك الحكومي Baalbeck Governmental Hospital
الهرمل	مستشفى الهرمل الحكومي Hermel Governmental Hospital
زحلة	مستشفى الرئيس الياس الهراوي الحكومي Prés. Elias Hrawi Gov. Hospital
بعيدا	مستشفى بعيدا الحكومي الجامعي Baabda University Gov. Hospital
مرجعيون	مستشفى مرجعيون الحكومي Marjeyoun Governmental Hospital

المختبرات الخاصة المؤهلة لإجراء التشخيص المخبري لفيروس كورونا بطريقة الـRT-PCR

الموقع	المختبر
بيروت	مستشفى الجامعة الأميركية AUBMC
بيروت	مستشفى أوتيل ديو الجامعي Hotel-Dieu de France (HDF)
بيروت	مختبرات رودولف ميريو (الجامعة اليسوعية - المتحف) Laboratoire Rodolphe Mérieux (Université Saint-Joseph)
بيروت	مستشفى القديس جاورجيوس الجامعي Saint-George Hospital - UMC
بيروت	مستشفى المقاصد Makassed General Hospital
بيروت	مستشفى رزق الجامعي LAU Medical Center - Rizk Hospital
بيروت	مستشفى اللبناني الجعيتاوي الجامعي Hôpital Libanais Geitawi - CHU
بيروت	مستشفى الوردية Hôpital Notre-Dame du Rosaire
بيروت	مركز كليمنصو الطبي Clemenceau Medical Center (CMC)
بيروت	مختبر مركز الأطباء Doctor's Center
بيروت	مختبر فونتانا (الحمرا) Fontana Laboratories
بيروت	مختبر الأمن العام (العدلية) General Security Lab
بيروت	مختبر سيما CEMA
بيروت	مختبرات جبر وغزة Laboratoire Jabre-Ghorra
بيروت	مختبر السان مارك Saint Marc Medical & Diagnostic Center
بيروت	مختبر PHD
بيروت	مختبر مركز مار يوسف الطبي - الأشرفية - Ashrafiel Saint Joseph Medical Center
فرن الشباك	مختبر باي لاب Bey Lab – Furn El Chebbak
الغبيري	المختبرات الحديثة Laboratoire Moderne (Modern Lab- Berjaoui)
الغبيري	مستشفى الساحل Sahel General Hospital (SGH)
الغبيري	مستشفى الزهراء الجامعي Al Zahraa Hospital – UMC
برج البراجنة	مستشفى الرسول الأعظم Al Rassoul Al Aazam Hospital
حارة حريك	مستشفى بهمن Bahman Hospital
حارة حريك	مختبر ناتيونال دياغنوستك سرفيس كومباني National Diagnostic Services Company (NDSC)

المراجع: المعلومات الصادرة عن وزارة الصحة العامة

يمكن الاطلاع على التقرير وكافة التفاصيل الرسمية الصادرة على الرابط: <http://drm.pcm.gov.lb>

أو عبر وسائل التواصل الاجتماعي @DRM_Lebanon

مختبر مركز دار الحوراء	حارة حريك
Medical Diagnostic Center مختبر الدكتور محمود عثمان -مركز التحاليل الطبية	المرجعة
American Diagnostic Center (ADC) مختبر أميريكين دياغنوستك سنتر	الجناح
Mount Lebanon Hospital مستشفى جبل لبنان	بعيدا
Hôpital Saint-Georges – Hadath مستشفى السان جورج الحدث	بعيدا
Al Hadi Laboratory مختبر الهادي	بعيدا
INOVIE-Liban مختبر	بعيدا
Molecular Biology and Cancer مختبر علم الأحياء الجزيئية في الجامعة اللبنانية	الحدث
Immunology Laboratory in Lebanese University مختبر سان ميشال للتحاليل الطبية	ضبية
Saint-Michel Lab مستشفى قلب يسوع	الحازمية
Hôpital du Sacré- Coeur مختبر كلينيجان	الحازمية
Clinigene مستشفى سرحال	المتن
Hôpital Dr.Samir Serhal مختبر ترانسيميديكال فور ليف	المتن
Transmedical for Life مستشفى مار يوسف - الدورة	المتن
Hôpital St. Joseph – Dora مستشفى مركز بحثس الطبي- ضهر الصوان	المتن
Centre Hospitalier de Bhannes مستشفى هارون	الزلقا
Haroun Hospital مستشفى أبو جودة	الزلقا
Hôpital Abou Jawdeh مستشفى بلفو	المنصورية
Bellevue Medical Center (BMC) مختبر مركز الشرق الأوسط الصحي	بصاليم
Middle East Institute of Health (MEIH) مستشفى هيكل	الكورة
Hôpital Albert Haykal مختبر جامعة البلمند	الكورة
University of Balamand مركز الشمال الإستشفائي	زغرتا
Centre Hospitalier du Nord (CHN) سيدة زغرتا المركز الجامعي الطبي	زغرتا
Saydet Zghorta University Medical Center	زغرتا
Family Medical Center- Zgharta المركز العائلي الطبي	زغرتا
مستشفى دار السلام	القييات
Mazloum Hospital مستشفى المظلوم	طرابلس
Al Mounla Hospital مستشفى المنلا	طرابلس
Nini Hospital مستشفى النيني	طرابلس
مختبر ميكروبيولوجيا الصحة والبيئة LMSE - المعهد العالي للدكتوراه، الجامعة اللبنانية	طرابلس
مختبر المستشفى الإسلامي الخيري - طرابلس	طرابلس
Dar El Chifaa Hospital مختبر مستشفى دار الشفاء	طرابلس
CHU - Notre-Dame des Secours مستشفى سيدة المعونات الجامعي	جبيل
Laboratoires Akiki & Boulos مختبر عقيقي وبولس	جبيل
Laboratoire Dr. Chelala مختبرات الدكتور شلالا	غزير
Centre Médical Wakim مختبر واكيم	جونية
Elite Medical Center - Jeita مختبر إيليت الطبي -جعيتا	جعيتا
Ain Wazein Hospital مستشفى عين وزين	الشوف
Eva Lab مختبر إيفا لاب	عرمون
Hammoud Hospital UMC مستشفى حمود الجامعي	صيدا
Al Karim Medical Laboratory (KML) مختبر الكريم	صيدا
Labib Medical Center مختبر مركز لبيب الطبي	صيدا
Lebanese Diagnostic Center (LDC) مختبر الـ	صور
Family Medical Laboratories مختبر العائلة	الغازية
Sheikh Ragheb Harb Hospital مستشفى الشيخ راعب حرب	النبطية
Laboratoires Sabbah d'Analyses Médicales مختبرات الصباح	النبطية
Laboratoires Al Salam مختبر السلام	النبطية
Hôpital du Secours Populaire مختبر مستشفى النجدة الشعبية - النبطية	النبطية
Jabal Amel Hospital مستشفى جبل عامل	صور
Mashrek Diagnostic Center (MDC) مختبر المشرق للتشخيص الطبي	صور

المرجع: المعلومات الصادرة عن وزارة الصحة العامة

يمكن الاطلاع على التقرير وكافة التعاميم الرسمية الصادرة على الرابط: <http://dm.pcm.gov.lb>

أو عبر وسائل التواصل الاجتماعي @DRM_Lebanon

مختبرات دلتا Delta Laboratories	صور
مختبر الدكتور حسن علوية Dr. Hassan Alawiyyeh Laboratory	صور
مستشفى دار الحكمة Dar Al Hikmah Hospital	بعلبك
مستشفى دار الأمل الجامعي Dar Al Amal University Hospital	بعلبك
مختبرات العناية الطبية Medical Care Laboratories – Baalbeck	بعلبك
مختبرات العناية الطبية Medical Care Laboratories - Labweh	اللبوة
مستشفى تلّ شيحا Tall Chiha Hospital	زحلة
مستشفى خوري Khoury Hospital	زحلة
مختبر ميديكال كير سنتر Medical Care Center (MCC)	زحلة
مستشفى اللبناني الفرنسي Hôpital Libano-Français	زحلة
مستشفى الرياق Hôpital El Rayak	الرياق
مستشفى شتورة Chtoura Hospital	شتورة

مختبرات المستشفيات العسكرية

المستشفى العسكري المركزي في بيروت Laboratoire Militaire Central	بيروت
---	-------

المختبرات المؤهلة لأخذ عيّات "المسحات الأنفية" بطريقة Drive- thru

مختبر ميديكال دياغنوستيك تريمانت سنتر (الحمراء) Medical Diagnostic Treatment Center (MDTC)	بيروت
مختبر ميد لاب MedLab SAL CIC ALS (الحمراء – الجفینور)	بيروت
مختبرات عيتاني Itani Medical Laboratories (المزرعة)	بيروت
مختبر ساقية الجزير Sakiyet Al Janzir Laboratories (راس بيروت)	بيروت
مختبر ا ب سي ABC Laboratories	بيروت
مختبرات معوض الطبية Mouawad Medical Laboratory	الشيح
مختبرات الشياح (د. فؤاد ریحان) Riham Medical Center	الشيح
مختبرات المتحدة للرعاية الصحية United Healthcare Laboratory	الشيح
مختبر النقاء الطبي Al Naqaa Medical Center	الأوزاعي
مختبرات البوليغار Laboratoire le Boulevard	بدارو
مركز اليوسف الإستشفائي التعليمي CHU Al - Youssef	حلبا
مستشفى الكورة Hôpital El Koura	الكورة
مركز كسروان الطنّي Keserwan Medical Center	كسروان
مختبر إكسبرت لاب Expert Lab	المنصورية
مختبر سانت ايلي Saint-Elie Laboratory	أنطلياس
مختبر ب م ب BMP Laboratory	ثوق مصبح
مختبر الدكتور إيلي طالب Laboratoire Dr. Elie Taleb	جونية
مختبرات الشرق الأوسط للتحاليل الطبية Memer Lab	جونية
مختبر Family Clinic	صيدا
مختبر فيرست لاب First Lab	العاقبية
مختبرات الرياض الطبية Al Riyadh Medical Laboratory	جب جنين
مختبر مركز التشخيص الطبي ADC	جب جنين
مختبر لايف لاب Life LAB	بعلبك
مختبر مركز البقاع الطبي	زحلة
مختبرات السان جورج Laboratoires Saint George	زحلة
مختبرات العربي الطبية Araabi Medical Laboratories	رياق
مختبر مستشفى البقاع	البقاع

المرجع: المعلومات الصادرة عن وزارة الصحة العامة

يمكن الاطلاع على التقرير وكافة التعاميم الرسمية الصادرة على الرابط: <http://drm.pcm.gov.lb>

أو عبر وسائل التواصل الاجتماعي @DRM_Lebanon