

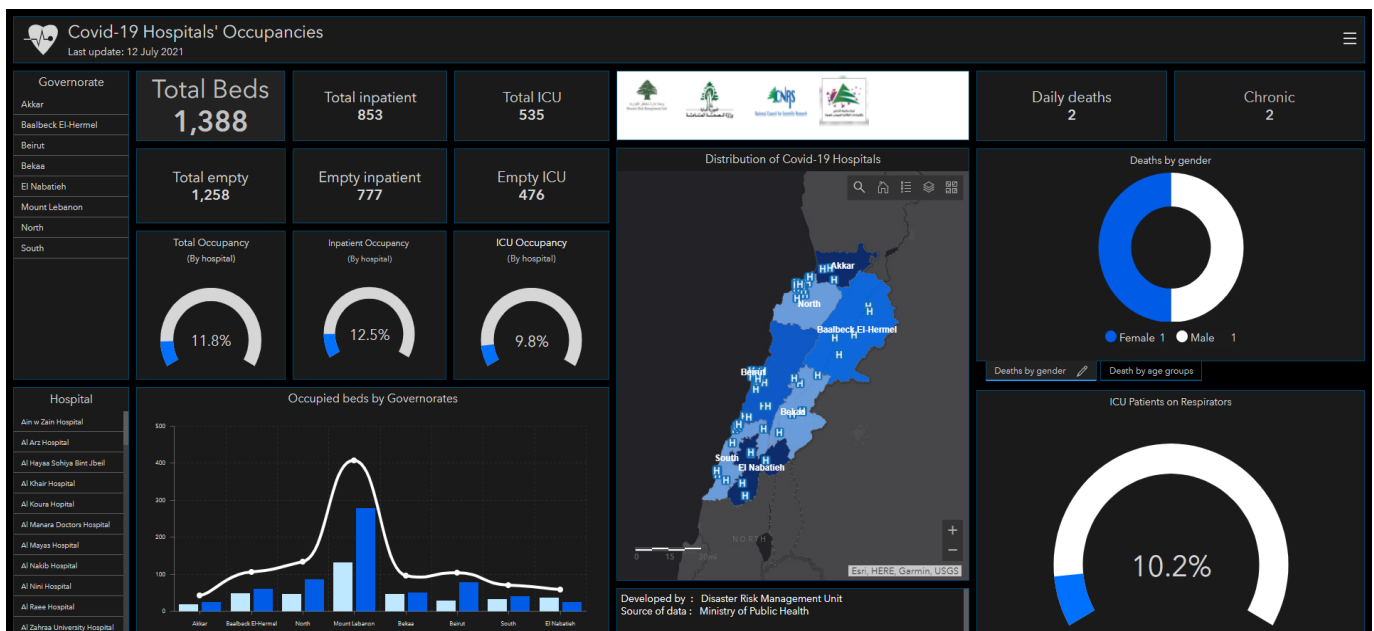
الجديد في التقرير:

- قرار صادر عن رئيس مجلس الوزراء لشراء 5000 فحص Antigen لصالح المشاركين في ذكرى 4 آب عبر الهيئة العليا للإغاثة.
- بيان صادر عن شركة طيران الشرق الأوسط حول إجراءات تتعلق بالركاب القادمين إلى لبنان ابتداء من 6 آب 2021.

537,653 حالة شفاء		7,917 حالة وفاة		564,364 مجموع الإصابات منذ 2020/2/21		1,240 حالة جديدة	
202 حالة جديدة		5 حالات وفاة جديدة		7,263 وافدين		557,101 مقيمين	
318 حالة استشفاء				18,794 حالة نشطة		2,724 حالة في القطاع الصحي	
19 حالة على التنفس الاصطناعي		1 حالات جديدة في العناية المركزة		115 حالة في العناية المركزة		203 حالات استشفاء متوسطة	
18,476 حالة في العزل المنزلي				0 حالة جديدة في القطاع الصحي		6 % نسبة الفحوصات البيجبية لكل 100 فحص خلال الـ 14 يوم المنصرمة	
199,863,013		564,364		5,366,297 العدد التراكمي لفحوصات كورونا منذ 21 شباط 2020		النسبة (من عدد السكان)	
4,253,849		7,917		7,331 فحوصات الوافدين المعابر الحدودية		17,229 فحوصات للمقيمين	
2.12 %		1.40 %		31,9 %		تراكمي	
180,286,155		537,653		25,6 %		يوم أمس	
				19,7 %		التلقيح ضد كوفيد-19	
						المسجلين	
						جرعة أولى	
						جرعة ثانية	

المرجع: المعلومات الصادرة عن وزارة الصحة العامة

عدد الأسرة المتوافرة للمصابين بفيروس كورونا ونسبة الإشغال



للاطلاع **يوميًا** على كافة تفاصيل توزع الأسرة المتوافرة لمرضى كوفيد-19 في مختلف المحافظات حسب المستشفيات:

عبر الكمبيوتر: <https://bit.ly/DRM-HospitalsOccupancy-PC>

عبر الهاتف: <https://bit.ly/DRM-HospitalsOccupancy-Mobile>

يمكن الاطلاع على التقرير وكافة التعاميم الرسمية الصادرة على الرابط: <http://drm.pcm.gov.lb>

أو عبر وسائل التواصل الاجتماعي @DRM_Lebanon

توزع الحالات حسب البلدات خلال الـ 24 ساعة المنصرمة

بيروت	131	صيدا	97	بعيدا	247	المتن	181	الشوف	41	كسروان	76
عين البرية	2	الهلالية	4	الشيخ	16	برج حفود	16	الناعمة	1	صيا	8
الجامعة الاميركية	1	مية ومية	1	الجناح	12	النعمة	1	المشرف	1	الكسليك	4
راس بيروت	11	عين الحلوة	5	بئر حسن	11	سن الفيل	16	شحيم	20	ذوق مكابيل	9
المنارة	1	عبرا	5	الغبيري	5	جسر الباشا	4	مزبود	1	غدير	5
قريظم	2	غازية	2	عين الرمانة	24	جديدة المتن	6	سبلين	1	ذوق مصبح	2
الروضة	7	زيتا	1	فرن الشباك	11	البوشية	3	برجا	1	أدونيس	11
الحمرا	10	خرائب	1	حارة حريك	52	الروضة	1	العية	1	ساحل علما	5
المصيطبة	1	عدلون	3	الليلكي	5	سد البوشية	1	علمان	1	طبرجا	1
مارالياس	4	أنصارية	3	برج الراجنة	16	السيتية	2	الوردانية	4	الصفرا	3
تلة الخياط	1	لوبية	3	المريجة	8	الدكوانة	16	جون	2	عجلتون	5
الصنائع	1	بابلية	1	تحوطة الغدير	1	أنطلياس	10	بيت الدين	3	بلونة	4
الطريف	3	الصرفند	2	بعيدا	26	منقلة مزهر	1	كفر قطره	1	السهيلة	1
المزرعة	6	بيسارية	1	الحازمية	6	جل الديب	2	بقعاتا	3	جعيتا	1
البسطة الفوقا	2	اركي	1	البرزة	1	النقاش	8	نحجا	1	غزير	1
الطريق الجديدة	8	عنقون	1	الحدث	30	الزلقا	6	عاليه	49	كفر حياي	2
راس النبع	4	كفر حتا	4	اللوزية	1	الضبية	8	شويات العمروسية	3	شنعير	1
البسطة التحتا	1	كفر ملكي	3	الجمهور	1	مزرعة دير عوكر	5	حي السلم	5	غوسطا	4
الجعيتاوي	1	قيد التحقق	59	كفر شيميا	4	المنصورية	6	خلدة	8	غدراس	2
مار مخايل النهر	3	صور	119	وادي شحور	2	الفنار	4	شويات الامراء	1	رفون	1
الأشرفية	23	صور	30	بسايا	2	عين سعادة	4	دير قوبل	1	القلبعات	1
قيد التحقق	39	صور البصن	2	الهلالية	1	اليساتين	1	عرمون	3	عشقوت	2
زغرّتا	12	جل البحر	1	العبادية	1	بقنايا	1	بشامون	7	فيطرون	1
زغرّتا	1	الرشيدية	2	العبادية الجديدة	1	بصاليم	16	بلييل	1	برمانا	1
إيعال	1	صور معشوق	3	الجمهور	1	ناييه	2	عاليه	4	عين الدالية	1
بسيمعل	1	برج الشمالي	9	صليما	3	المطيليب	3	الكحالة	4	جبيل	29
بنشي	1	سماعية	3	حماما	3	الريية	5	القماطية	1	جبيل	16
إهدن	5	جوبا	2	فالوغا	2	قرنة شهوان	3	سوق الغرب	1	مستيتا	1
مزارية	2	مجادل	1	قيد التحقق	2	الريوة	3	بحمدون الضيعة	3	بلاط	1
حميص	1	وادي جيلو	2	زحلة	14	بيت الشغار	1	مجدل بعنا	4	عمشيت	7
البيترون	6	باريش	2	الميدان	1	ديك المحدي	2	صوفر	1	حالات	1
البيترون	1	قانا	2	الراسية	1	عين عار	1	تويبي	1	بيت حياي	1
شكا	2	معركة	8	كسارا	2	زكريت	2	قيد التحقق	1	قرطبا	1
عبدللي	1	صديقين	1	شتورا	2	بكفا	3	النظية	41	قيد التحقق	1
جران البيترون	1	عين بعال	3	تعليايا	1	بيت شباب	2	النظية التحتا	6	طرابلس	22
قيد التحقق	1	البرغلية	1	جديتا	1	العطشانة	2	مزرعة كفر جوز	1	بساتين الميناء	1
عكار	5	الباזורية	4	قب الياس	1	عين التفاحة	1	كفر رمان	2	القلمون	6
تكرت	1	حناوي	2	المصنع	1	قرنة الحمرا	1	شوكين	1	البدايوي	1
بينو	1	طير دبه	3	رياق	1	برمانا	3	حبوش	2	قيد التحقق	14
مجدلا	1	أرزون	1	حارة الفيكاني	1	بعبدات	2	كفر تينيت	1	الكورة	16
القببات	1	طورا	1	تربل	1	دوار	2	كفور	1	أميون	1
قيد التحقق	1	صريف	3	قيد التحقق	1	شوبا	1	عين قانا	1	كفر عفا	3
المنية الضنية	1	كنيسة	2	البقاع الغربي	8	بسكتنا	1	رومين	1	بطرام	1
المنية	1	بدياس	2	عين التينة	1	قيد التحقق	3	حومين التحتا	2	كوسبا	1
بنت جبيل	26	عباسية	3	خرية قنفار	1	مرجعون	12	تول	3	دده	4
بنت جبيل	1	شريحيا	2	بعلول	4	جديدة	2	النميرية	1	أنفه	1
برعشيت	1	شعبتية	4	السلطان يعقوب	1	بلاط	1	حاروف	3	راس مسقا	1
ديرنطار	1	برج رخال	6	سحمر	1	كفر كلا	3	جبشيت	1	برسا	1
برج قلوبه	3	شحيين	1	الهرمل	4	طبية	2	عدشيت الشقيف	2	النخلة	1
بيت ليف	1	قاسمية	1	عين الجديدة	4	ميس الجبل	3	إنصار	4	قيد التحقق	2
قيد التحقق	19	حنية	1	جزين	1	بليدا	1	قعقععية الجسر	1	قيد التحقق	96
بعلبك	6	منصورى	3	قيد التحقق	1			صير الغربية	1		
بعلبك	3	مجدل زون	1					قيد التحقق	7		
عرسال	1	الناقورة	1								
قصرنيا	1	ظهيرية	1								
حور تعلا	1	قيد التحقق	5								

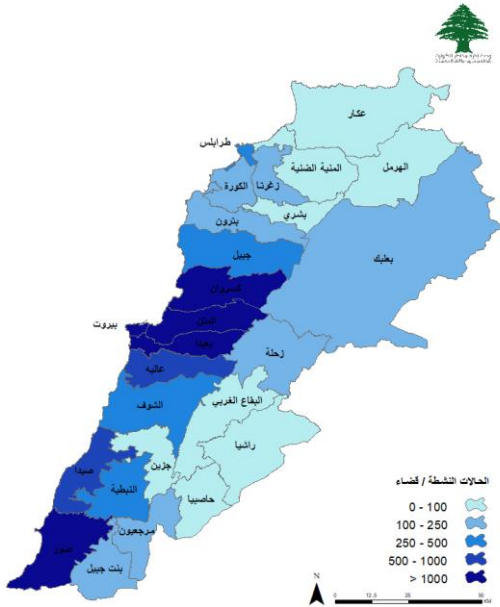
المرجع: المعلومات الصادرة عن وزارة الصحة العامة

يمكن الاطلاع على التقرير وكافة التعاميم الرسمية الصادرة على الرابط: <http://drm.pcm.gov.lb>

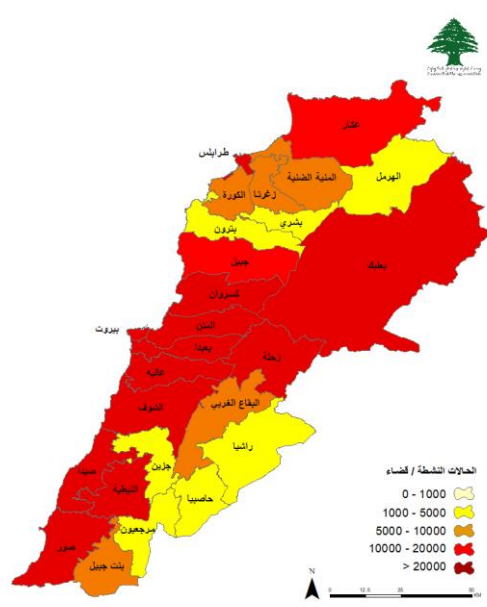
أو عبر وسائل التواصل الاجتماعي @DRM_Lebanon

توزع الحالات الإيجابية والحالات النشطة

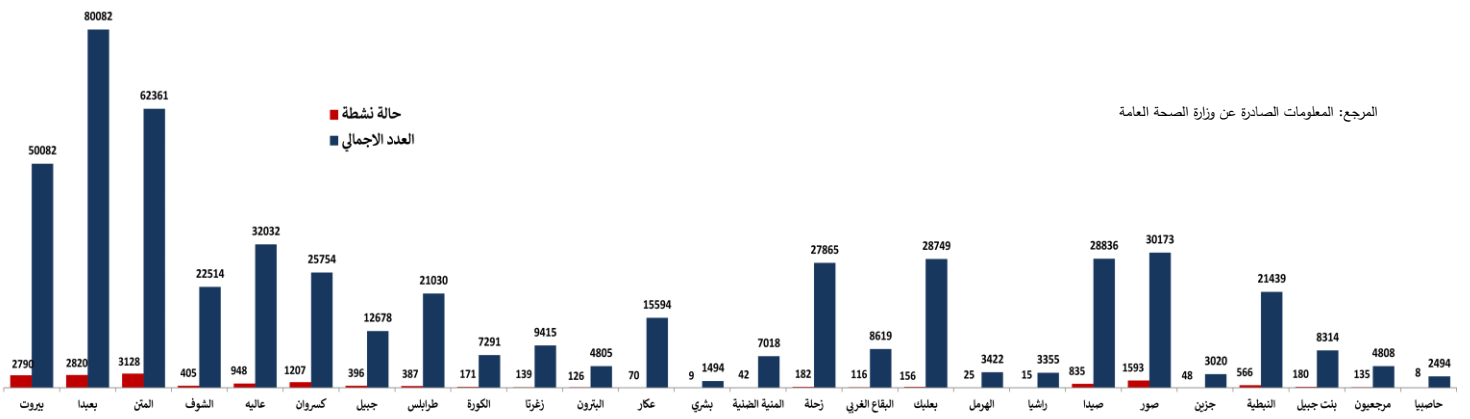
توزع الحالات النشطة



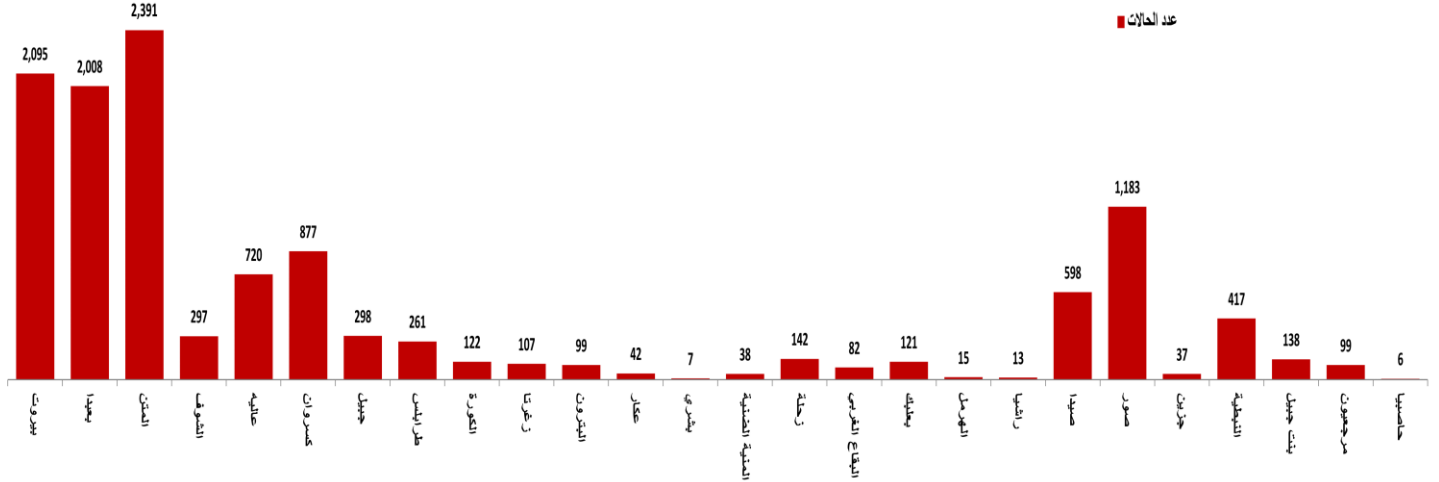
توزع الحالات الإجمالية



توزع الحالات التراكمية حسب الأفضية



عدد الحالات الإيجابية خلال الـ 14 يوم الماضية حسب الأفضية

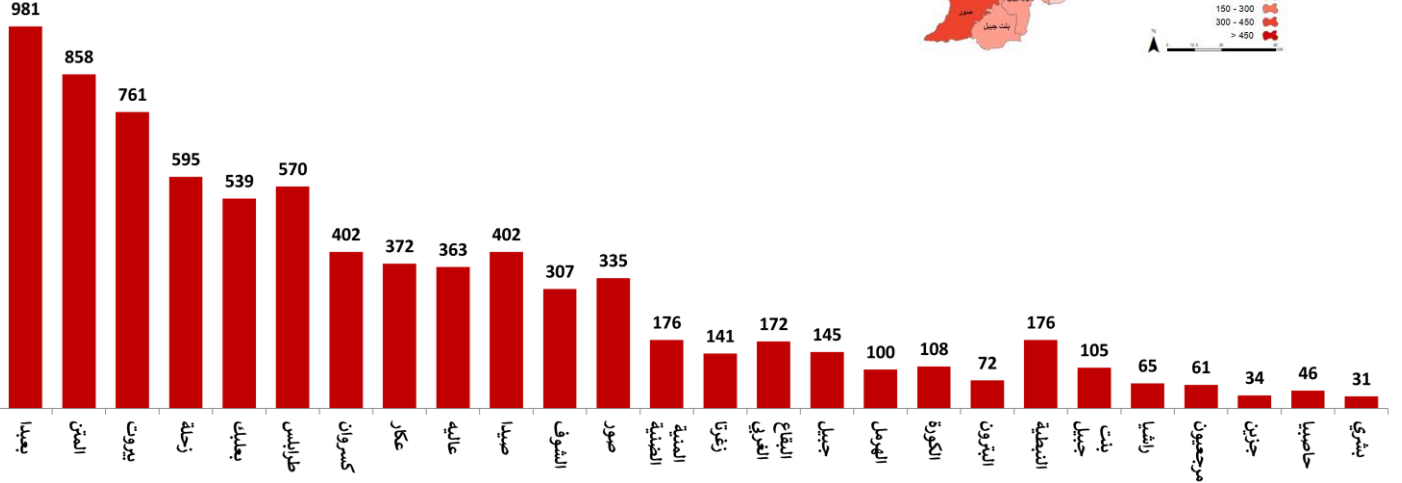
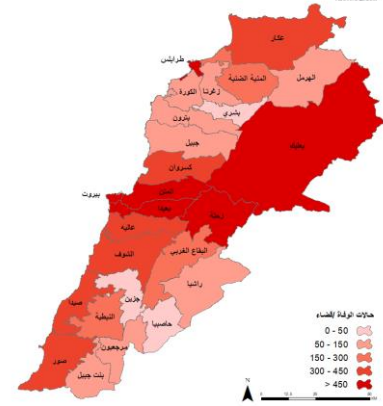


المرجع: المعلومات الصادرة عن وزارة الصحة العامة

يمكن الاطلاع على التقرير وكافة التعاميم الرسمية الصادرة على الرابط: <http://drm.pcm.gov.lb>

أو عبر وسائل التواصل الاجتماعي @DRM_Lebanon

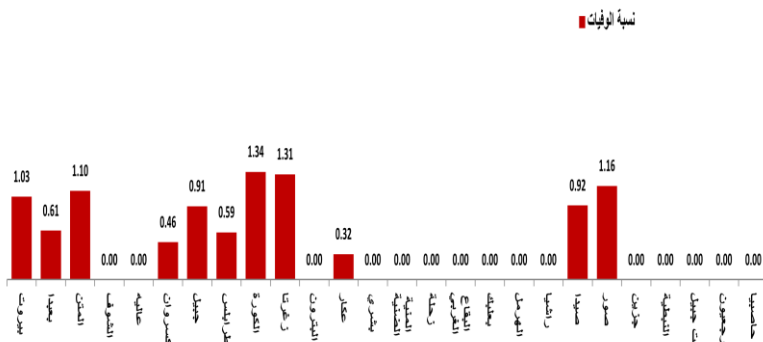
توزع حالات الوفاة



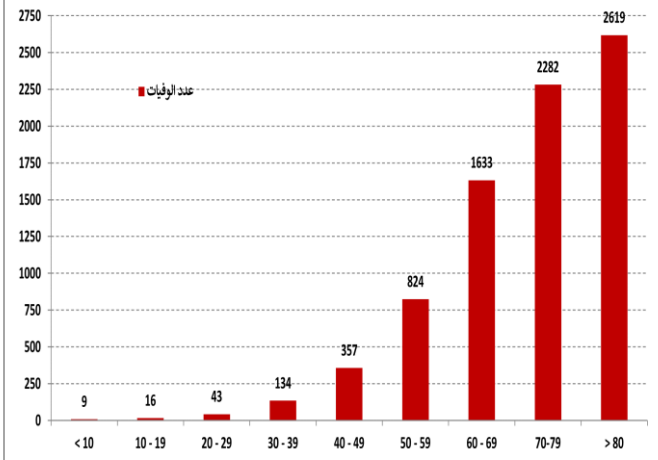
توزع حالات الوفاة حسب المستشفيات ومنطقة السكن

#	المستشفى	السكن	الجنس	العمر	وجود امراض مزمنة
1	جبل عامل	صور	ذكر	61	كلا
2	هيكل	طرابلس	ذكر	70	نعم
3	سان جورج الحدث	بعيدا	ذكر	76	نعم
4	هارون	المتن	انثى	85	نعم
5	الهمشري	صيدا	ذكر	85	نعم

نسبة الوفيات خلال الـ 14 يوم المنصرمة حسب الأقسية



توزع حالات الوفاة حسب الفئة العمرية

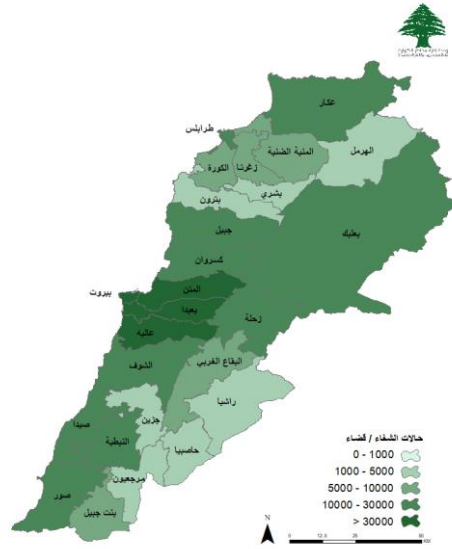


المراجع: المعلومات الصادرة عن وزارة الصحة العامة

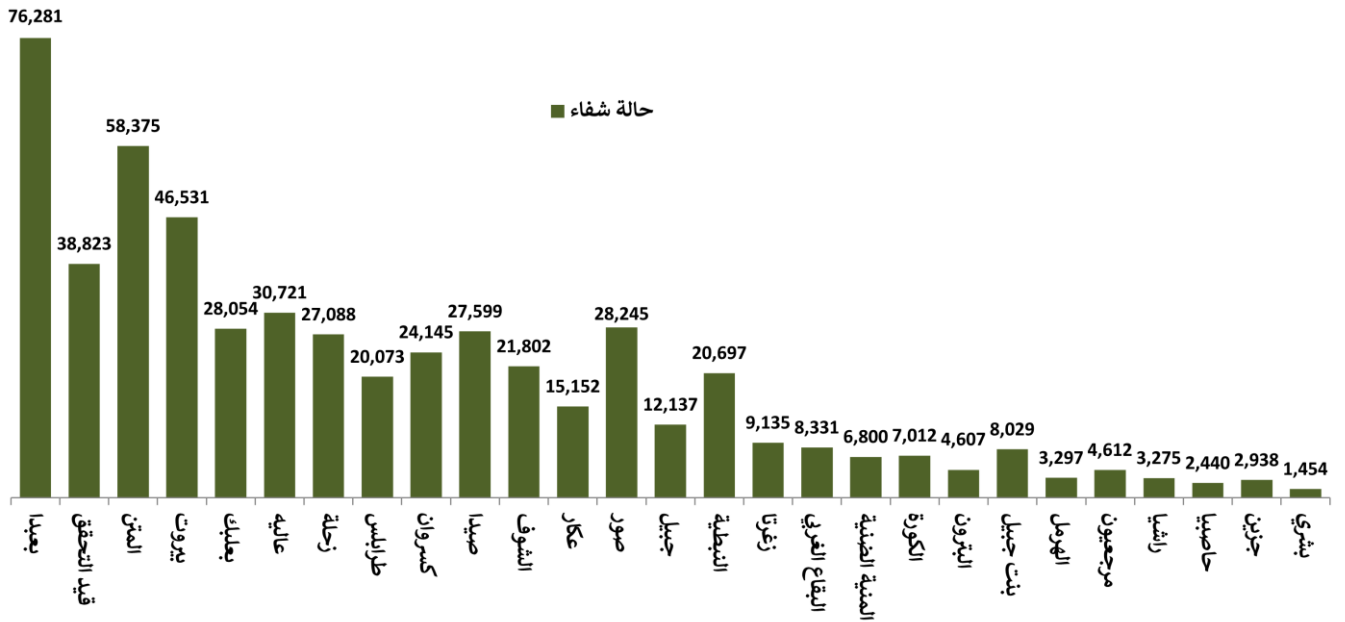
يمكن الاطلاع على التقرير وكافة التعاميم الرسمية الصادرة على الرابط: <http://drm.pcm.gov.lb>

أو عبر وسائل التواصل الاجتماعي @DRM_Lebanon

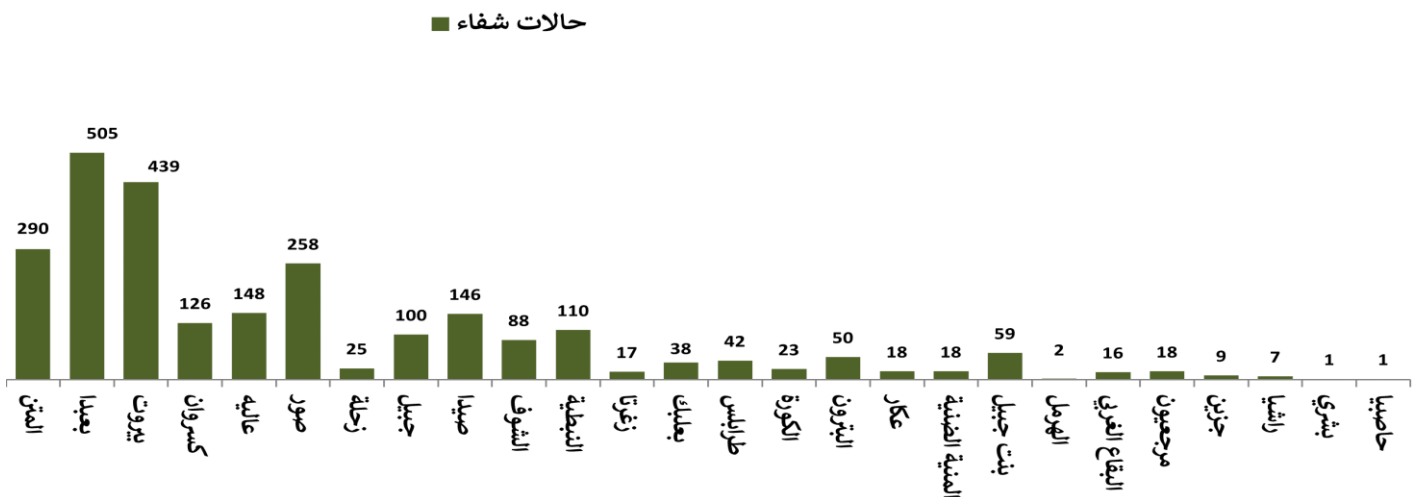
توزع حالات الشفاء



توزع حالات الشفاء التراكمية حسب الأفضية



عدد حالات الشفاء خلال الـ 14 يوم المنصرمة حسب الأفضية

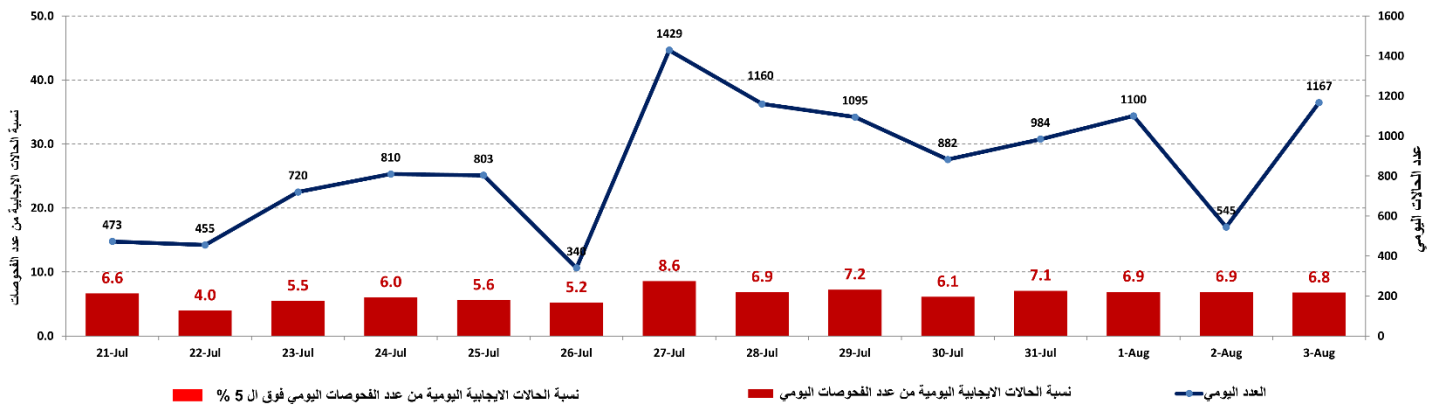


المراجع: المعلومات الصادرة عن وزارة الصحة العامة

يمكن الاطلاع على التقرير وكافة التعاميم الرسمية الصادرة على الرابط: <http://drm.pcm.gov.lb>

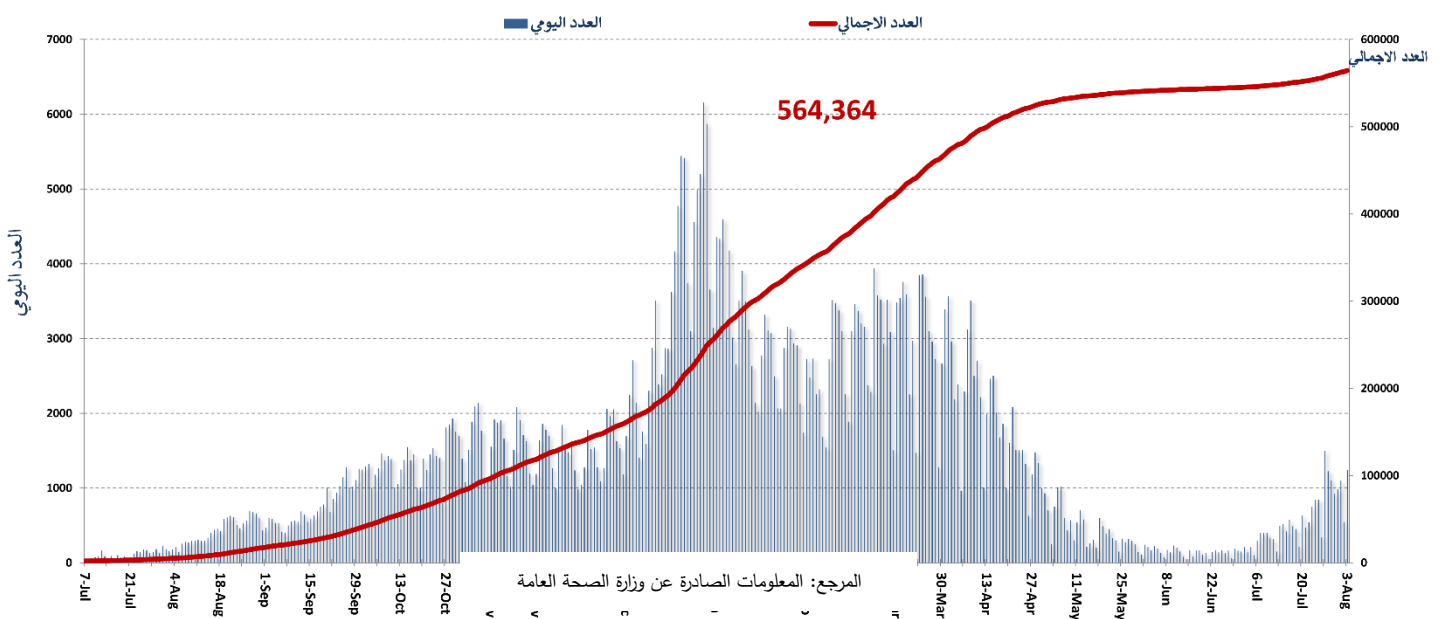
أو عبر وسائل التواصل الاجتماعي @DRM_Lebanon

نسبة الحالات الإيجابية من عدد الفحوصات اليومية خلال الـ 14 يوم الماضية

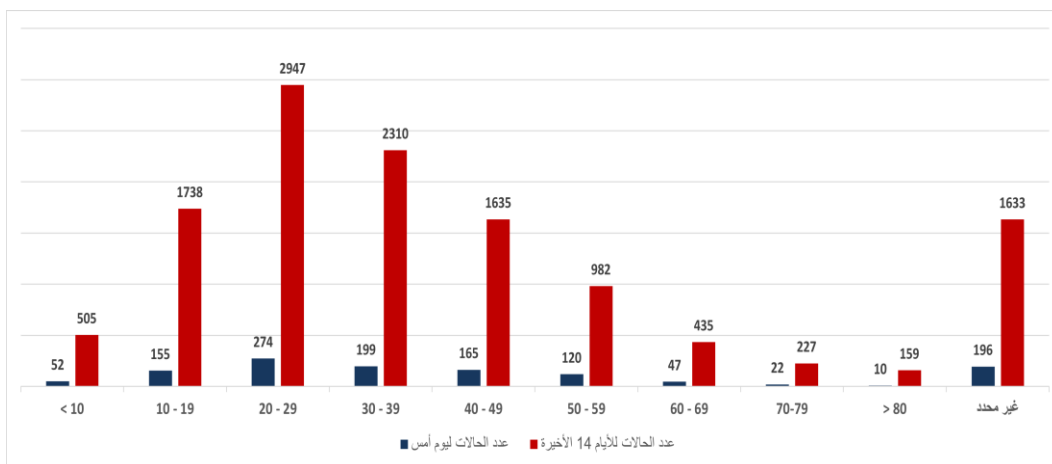


المرجع: المعلومات الصادرة عن وزارة الصحة العامة

المنحنى الوبائي حسب عدد الحالات اليومية



توزع الحالات حسب الفئة العمرية



الفئة العمرية	عدد الحالات لليوم أمس	عدد الحالات للأيام الـ 14 الأخيرة
0-9	52	505
10-19	155	1738
20-29	274	2947
30-39	199	2310
40-49	165	1635
50-59	120	982
60-69	47	435
70-79	22	227
80+	10	159
غير محدد	196	1633
المجموع	1240	12571

المرجع: المعلومات الصادرة عن وزارة الصحة العامة

يمكن الاطلاع على التقرير وكافة التعاميم الرسمية الصادرة على الرابط: <http://drm.pcm.gov.lb>

أو عبر وسائل التواصل الاجتماعي @DRM_Lebanon

المنصة الإلكترونية لتسجيل أخذ اللقاح المضاد لفيروس كورونا

للحصول على الرابط المناسب، أرسل كلمة مبرجاً رقم الهاتف التالي 06/669584 وستصلك لائحة بجميع الروابط.

إذا فقدت رابط التسجيل أو رسالة الموعد

إذهب إلى <https://covax.moph.gov.lb>

اضغط على:

- إعادة إرسال الرابط عن طريق الرسائل القصيرة
- إملاء المعلومات اللازمة: الاسم الأول، تاريخ الميلاد، رقم الهاتف المحمول
- اختر نوع الرسالة القصيرة: تأكيد التسجيل، الموعد، الشهادة
- اضغط إرسال

ستتلقى بعد ذلك رسالة نصية قصيرة تحتوي على الرابط الذي تريده.

للحصول على الرابط المناسب، أرسل كلمة مبرجاً رقم الهاتف التالي 06/669584 وستصلك لائحة بجميع الروابط.

الإبلاغ عن تلقي الجرعة الأولى خارج لبنان

يمكنك الإبلاغ عن تلقي الجرعة الأولى خارج لبنان من خلال تعبئة الإستمارة التالية عبر هذا الرابط:

<https://ee.kobotoolbox.org/x/FH9wzlp>

للحصول على الرابط المناسب، أرسل كلمة مبرجاً رقم الهاتف التالي 06/669584 وستصلك لائحة بجميع الروابط.

طلب اللقاح في حالات إستثنائية

حالة صحة تتطلب أخذ اللقاح خارج الفئة العمرية المستهدفة

<https://ee.kobotoolbox.org/x/vJD9RSRC>

جامعة خارج لبنان

<https://ee.kobotoolbox.org/x/wT4d9811>

الحصول على عقد عمل خارج لبنان

<https://ee.kobotoolbox.org/x/sAOBY3ni>

للحصول على الرابط المناسب، أرسل كلمة مبرجاً رقم الهاتف التالي 06/669584 وستصلك لائحة بجميع الروابط.

لتقريب موعد الجرعة الأولى أو الثانية بداعي السفر

يمكن تقريب موعد الجرعة الأولى أو الثانية فقط في احد الحالات التالية:

بهدف إجراء عمل طبي أو بهدف السفر

<https://ee.kobotoolbox.org/x/lb6gnzjf> <https://ee.kobotoolbox.org/x/fYyEYlq>

للحصول على الرابط المناسب، أرسل كلمة مبرجاً رقم الهاتف التالي 06/669584 وستصلك لائحة بجميع الروابط.

لتلقيح الطلاب اللبنانيين في الخارج

يستطيع أي طالب لبناني في الخارج طلب اللقاح من خلال تعبئة الإستمارة التالية عبر هذا الرابط:

<https://ee.kobotoolbox.org/x/miQsKMZO>

للحصول على الرابط المناسب، أرسل كلمة مبرجاً رقم الهاتف التالي 06/669584 وستصلك لائحة بجميع الروابط.

للتعديل في البيانات

لتعديل في بيانات: الاسم الثلاثي، تاريخ الميلاد، رقم بطاقة التعريف، الرقم الخليوي

تعبئة طلب تعديل البيانات الأساسية عبر هذا الرابط:

<https://ee.kobotoolbox.org/x/o2wz8TMP>

المرجع: المعلومات الصادرة عن وزارة الصحة العامة

الحملة الوطنية للتوعية للتسجيل على منصة اللقاح المضاد لفيروس كورونا

ما هو متحور دلتا؟

هو احد متحورات فيروس كوفيد-19 وأكثرها سرعة بالانتشار. لتاريخ 9 تموز 2021، أعلن 98 بلد على الأقل عن وجود المتحور الذي ينتشر بسرعة بين السكان غير الملقحين.

هل يوفر لقاح كوفيد-19 الحماية من مخاطر المتحور الجديد دلتا؟

تُبين الدراسات في البلدان التي إنتشر فيها المتحور أن الأشخاص غير الملقحين هم أكثر عرضة لدخول المستشفى. يجب الحصول على جرعتي اللقاح لتوفير الحماية اللازمة من متحور دلتا.

كيف نحمي أنفسنا من متحور دلتا السريع الإنتشار؟

الحصول على جرعتي اللقاح لتوفير الحماية اللازمة.

الإنترام بكافة التدابير الوقائية (الحفاظ على مسافة أمنة، ارتداء الكمامة، غسل اليدين).

يمكن الاطلاع على التقرير وكافة التعاميم الرسمية الصادرة على الرابط: <http://drm.pcm.gov.lb>

أو عبر وسائل التواصل الاجتماعي @DRM_Lebanon

وزارة الصحة العامة

- عقد وزير الصحة العامة والصناعة اجتماعاً مع صندوق الاستثمار الروسي خلال زيارتهما إلى روسيا بحضور رئيس مجلس إدارة شركة أروان للصناعات الدوائية في لبنان، وذلك تمهيداً لإبرام اتفاقية في الأيام المقبلة بين الصندوق وشركة أروان لإنتاج لقاحي Sputnik V و Sputnik Lite بما يؤمن خمسة وعشرين مليون لقاح Sputnik V ابتداء من أيلول المقبل وحتى نهاية العام، ومليون لقاح شهرياً من Sputnik Lite في الفترة نفسها، مع حفظ حق لبنان بعشرة في المئة من هذا الإنتاج لصالح السوق المحلي.

- تنفذ وزارة الصحة العامة حملة إعلانية عبر وسائل الإعلام ووسائل التواصل الاجتماعي للتشجيع على التسجيل لأخذ اللقاح المضاد لفيروس كورونا بهدف زيادة المناعة المجتمعية للسيطرة على انتشار الوباء. تتضمن الحملة الإجراءات التي يمكن اتباعها من قبل الطلاب اللبنانيين في الخارج لأخذ اللقاح، وطلبات اللقاح في الحالات الاستثنائية كالحالات الصحية التي تتطلب أخذ اللقاح من خارج الفئة العمرية المحددة أو الالتحاق بجامعة أو عمل في الخارج.

الصلب الأحمر اللبناني					
عدد الحالات التي تم نقلها إلى المستشفيات	عدد فحوصات PCR التي تم نقلها إلى المستشفيات	عدد الأشخاص الذين تم نقلهم إلى مراكز التلقيح	عدد المستفيدين من حلقات التوعية	عدد الزيارات المنزلية لتسجيل متلقي لقاح كوفيد-19	عدد المستفيدين من المنصات الإلكترونية
30,277 (51 حالة جديدة)	97,755 (50 فحصاً جديداً)	3,203 (12 شخصاً جديداً)	148,973 (68 مستفيداً جديداً)	30,353 (670 زيارة جديدة)	6,358 (مستفيدان جديداً)

الأجهزة الأمنية والعسكرية

الجهة	الإجراءات التي تم التبليغ عنها خلال الـ 24 ساعة المنصرمة														
الجيش	- توزيع مساعدات اجتماعية (400 ألف ليرة لبنانية) ومساعدات غذائية في كافة المناطق اللبنانية عبر مكتب التعاون العسكري المدني. - مؤازرة الأجهزة الأمنية في تطبيق القرارات الصادرة عن مجلس الوزراء. - الإفادة عن إجراء /386/ فحوصات جديدة PCR لعناصر من الجيش، حيث تبين وجود /55/ حالة إيجابية: /26/ خدمة فعلية، /26/ مدني، /2/ متقاعد، /1/ طبابة عسكرية.														
المديرية العامة لقوى الأمن الداخلي	- تسطير 51,374 محضراً مكتوباً بحق المخالفين لقرارات التبئنة العامة منذ 2021/1/14. - توزع مجموع المحاضر التي تم تسطيرها بحق المخالفين لقرارات التبئنة العامة منذ 2021/3/8 حسب المناطق على النحو التالي:														
	<table border="1"> <thead> <tr> <th colspan="2">مجموع المحاضر منذ 2020/3/8</th> </tr> </thead> <tbody> <tr> <td>بيروت</td> <td>54305</td> </tr> <tr> <td>جبل لبنان</td> <td>68405</td> </tr> <tr> <td>البقاع</td> <td>27728</td> </tr> <tr> <td>الشمال</td> <td>21177</td> </tr> <tr> <td>الجنوب</td> <td>21213</td> </tr> <tr> <td>المجموع</td> <td>192828</td> </tr> </tbody> </table>	مجموع المحاضر منذ 2020/3/8		بيروت	54305	جبل لبنان	68405	البقاع	27728	الشمال	21177	الجنوب	21213	المجموع	192828
مجموع المحاضر منذ 2020/3/8															
بيروت	54305														
جبل لبنان	68405														
البقاع	27728														
الشمال	21177														
الجنوب	21213														
المجموع	192828														
المديرية العامة للأمن العام	- الإفادة عن عدد الحالات الإيجابية الجديدة في مختلف المحافظات والحالات في الحجر المنزلي. - متابعة الإجراءات المعتمدة على الحدود الجوية والبرية والبحرية بالتعاون مع فرق وزارة الصحة العامة.														
المديرية العامة لأمن الدولة	- الإفادة عن عدد الحالات الإيجابية الجديدة في مختلف المحافظات. - الإفادة عن حملات التطعيم التي يتم تنفيذها في مختلف المناطق اللبنانية عبر وزارة الصحة العامة.														

وزارة الأشغال العامة والنقل

مطار رفيق الحريري الدولي (خلال الـ 24 ساعة الماضية)

الرحلات القادمة		الرحلات المغادرة	
عدد الرحلات	79	عدد الرحلات	82
عدد الوافدين	8664	عدد المغادرين	11291

المرافئ (خلال الـ 24 ساعة الماضية)

المرافئ	السفن القادمة		السفن المغادرة	
	العدد	قادمة من	العدد	الوجهة
طرابلس	1	الاسكندرون		
	1	بيروت		
	1	طرطوس		
جونيه			1	تركيا
المجموع	3		1	

قرارات / إجراءات عامة

- نظراً لتزايد عدد الإصابات بفيروس كورونا وحفاظاً على سلامة وصحة المواطنين الذين سيشاركون في ذكرى 4 آب، صدر عن رئيس مجلس الوزراء، بناء على كتاب الأمانة العامة للمجلس الأعلى للدفاع رقم 1118 بتاريخ 2021/8/3 قراراً قضى بتكليف الأمانة العامة للهيئة العليا للإغاثة شراء حوالي 5000 فحص Antigen لصالح المشاركين في ذكرى 4 آب.
- أعلنت شركة طيران الشرق الأوسط -الخطوط الجوية اللبنانية، في بيان أنه ابتداء من 2021/8/6 سيخضع جميع الركاب القادمين الى لبنان للإجراءات التالية:
 - الفئات الملزمة بالحجر الفندقي: الركاب القادمين من المملكة المتحدة - قبرص - تركيا - البرازيل - الإمارات العربية المتحدة - العراق - الهند - ملاوي - أثيوبيا - زامبيا - ليبيريا - كينيا - غامبيا وسيراليون (وليس الركاب العابرين عبر هذه الدول) مع الزامية حيازة حجز فندقى على نفقتهم الخاصة، لمدة 4 أيام / 3 ليال في أحد الفنادق المعتمدة، ولا يسمح للركاب الذين ليس لديهم حجز فندقى بالصعود على متن الطائرة.
 - الفئات المستثناة من الحجر الفندقي:
 - البعثات الدبلوماسية الوطنية والاجنبية وعائلاتهم على أن تلتزم بالحجر لمدة أربعة أيام في مقر إقامتها.
 - الركاب الذين سبق أن تلقوا جرعة واحدة على الأقل من أي لقاح Covid-19 دون تحديد للمدة.
 - الركاب الذين أصيبوا بفيروس كورونا وتعافوا منه ضمن مدة تسعون يوماً قبل تاريخ سفرهم الى لبنان وذلك بعد ابراز وثيقة رسمية تثبت ذلك.
 - الركاب العابرون براً الى سوريا عبر مطار رفيق الحريري الدولي-بيروت.
 - الركاب القاصرون دون 18 سنة سواء كانوا قادمين بمفردهم أو برفقة أهلهم.
 - الفئات الملزمة بإجراء فحص PCR قبل القدوم الى لبنان: على جميع الركاب أن يكونوا قد أجروا فحص PCR مع إلزامية وجود رمز QR في إحدى المختبرات المعتمدة وذلك خلال 96 ساعة كحد أقصى من تاريخ صدور نتيجة الفحص لغاية الوصول الى لبنان وأن يقوموا بإظهار نتيجة الفحص عند تسجيل الحقايب. ولا يسمح للركاب الذين لا يحملون نتيجة فحص سلبية بالصعود على متن الطائرة القادمة الى لبنان.
 - الفئات المستثناة من إجراء فحص PCR قبل القدوم الى لبنان:
 - الركاب الذين مر على تلقيهم الجرعة الثانية من لقاح Covid-19 أو جرعة كاملة من لقاح Covid-19 (الذي هو عبارة عن جرعة واحدة فقط)، فترة لا تقل عن أسبوعين.
 - الركاب الذين أصيبوا بفيروس كورونا ضمن مدة تسعون يوماً تسبق تاريخ سفرهم الى لبنان بعد ابرازهم وثيقة رسمية تثبت ذلك.
 - ملاحظة: يخضع جميع الركاب القادمين الى لبنان لفحص PCR عند وصولهم الى مطار رفيق الحريري الدولي-بيروت، باستثناء الاطفال دون 12 سنة و قوات اليونيفيل.
- صدر عن اجتماع لجنة متابعة التدابير والإجراءات الوقائية لفيروس كورونا الذي عقد بتاريخ 2021/07/27 التوصيات التالية:
 1. وزارة الصحة العامة، بهدف تفعيل خطة الفحص والتتبع والوصول الى أكبر شريحة مستهدفة: العمل على استخدام مراكز العناية الصحية الأولية لأخذ عينات الـ PCR وعند الحاجة التنسيق مع وزارة الشؤون الاجتماعية لاستخدام المستوصفات التابعة لها لهذه الغاية
 2. وزارة الأشغال العامة والنقل - المديرية العامة للطيران المدني:
 - اجراء التعميم اللازم لجهة تطبيق ذات الإجراء المعتمد ضمن تعميمها رقم 2 /19 المتعلق بالزام الراغبين بالقدوم الى لبنان من بعض الدول بأن يكون لديهم حجز فندقى على نفقتهم الخاصة لمدة 3 ليالي / 4 أيام وذلك لتنفيذ الحجر باستثناء الذين تلقوا جرعة واحدة على الأقل من اللقاح وذلك للوافدين من البلدان التالية: العراق، تركيا، قبرص.
 - العمل على تخفيض عدد الرحلات القادمة أسبوعياً الى لبنان من البلدان التالية: تركيا، العراق، أثيوبيا، قبرص.
 - تعميم وجوب وجود رمز QR ضمن نتيجة فحوصات الـ PCR المجراة من لوافدين في الخارج.
 - الغاء الفقرة المتعلقة بإعفاء الركاب الذين لم يتلقوا اللقاح وغادروا لبنان ويريدون العودة خلال فترة أسبوع من اجراء فحص الـ PCR في الخارج
 3. وزارة الصحة العامة: التعميم على المختبرات العاملة في لبنان وجوب تضمين رمز QR ضمن نتيجة فحوصات الـ PCR المجراة من قبلها
 4. بهدف حماية الاقتصاد والوصول الى اقتصاد خالٍ من الكورونا قيام كل من وزارة الداخلية والبلديات، الاقتصاد والتجارة، العمل والسياحة بإجراء ما يلي:
 - المديرية العامة لرئاسة مجلس الوزراء إجراء التعميم اللازم لجهة وجوب منح اللقاح لكافة الموظفين والأجراء في القطاع العام
 - وجوب تلقي اللقاح بصورة فورية لجميع العاملين في القطاعات التالية: المستشفيات - دور الأيتام والرعاية الصحية - العيادات الطبية - المستوصفات - مراكز العناية بذوي الإحتياجات الخاصة - المؤسسات التربوية - الجامعات - المصارف - المراكز التجارية ومؤسسات بيع المواد الغذائية
 - وجوب قيام المؤسسات للعمل ضمن بيئة آمنة خالية من الكورونا من خلال حصر زبائنها وروادها بالأشخاص الذين يبرزون شهادة تلقي اللقاح وذلك للذين تفوق أعمارهم الـ 16 سنة، مستند فحص مناعة IgG test يحتوي رمز QR يثبت الإصابة السابقة بكورونا أو اجراء فحص Antigen سريع والسماح لهم بالاستفادة من خدمات هذه المؤسسة على ضوء النتيجة
 5. التأكيد والتشديد على إلزامية وضع الكمامة في جميع الأماكن العامة
- صدر عن المديرية العامة للطيران المدني التعميم رقم 2/31 تاريخ 2021/07/30 والذي تضمن التعليمات التالية:
 1. خفض عدد الركاب القادمين إلى لبنان بنسبة 70% من معدل الركاب الذين قدموا خلال شهر تموز.
 2. على جميع الراغبين بالقدوم إلى لبنان أن يكون لديهم فحص PCR سلبي من إحدى المختبرات المعتمدة في البلدان القادمين منها باستثناء من هم دون الـ 12 سنة وذلك خلال 96 ساعة كحد أقصى، مع إلزامية وجود رمز الـ QR ضمناً على أن يمنع من لا يحمل نتيجة سلبية من ركوب الطائرة القادمة إلى لبنان.
 3. على جميع الراغبين بالقدوم إلى لبنان من المملكة المتحدة، قبرص، تركيا، البرازيل، الإمارات العربية المتحدة، العراق، الهند، ملاوي، أثيوبيا، زامبيا، ليبيريا، كينيا، غامبيا وسيراليون أن يكون لديهم حجز فندقى على نفقتهم الخاصة لمدة 4 أيام/ 3 ليال في أحد الفنادق المعتمدة على أن تتولى الباصات التابعة للفنادق عملية نقل المسافرين، كما يخضع المسافر لفحص PCR آخر خلال مدة إقامتهم.
 4. خضوع جميع القادمين إلى مطار رفيق الحريري الدولي لفحص PCR باستثناء من هم دون 12 سنة وقوات اليونيفيل.
- الاستثناءات:
 1. اعفاء القادمين إلى لبنان والذين تلقوا لقاح كورونا في فترة لا تقل عن أسبوعين أو أصيبوا بفيروس كورونا ضمن مدة 90 يوماً تسبق تاريخ سفرهم إلى لبنان من إجراء فحص PCR من الدول القادمين منها على أن يخضعوا لفحص PCR في المطار.
 2. يسمح لطواقم الطائرات القادمة لمدة لا تزيد عن 48 ساعة من إجراء فحص PCR في المطار على ان يلتزموا بالحجر لحين مغادرتهم.
 3. يستثنى من الحجر الفندقي: البعثات الدبلوماسية الوطنية والاجنبية وعائلاتهم، الركاب الذين تلقوا جرعة واحدة على الأقل من اللقاح، الركاب العابرون إلى سوريا، الركاب القاصرون (تحت 18 سنة).

عند الشعور بأية عوارض، الاتصال مباشرة على الرقم الساخن لوزارة الصحة العامة: 1214 أو 01/594459



المختبرات التي لم تلتزم بالإجراءات المعتمدة من قبل وزارة الصحة العامة خلال الـ 24 ساعة المنصرمة

المختبرات التي لم تحدد مكان القضاء

عدد الحالات الإيجابية دون تحديد مكان القضاء	المختبرات / المستشفيات
13	مختبرات INOVIE
6	مستشفى جبل لبنان
2	مستشفى الجامعة الأميركية
1	مستشفى سان جوزيف الأشرفية
1	مستشفى سيلين الحكومي

المختبرات التي لم تحدد مكان السكن

عدد الحالات الإيجابية دون تحديد مكان السكن	المختبرات / المستشفيات
13	مختبرات INOVIE
11	مستشفى حمود
7	مستشفى النبطية الحكومي
6	مستشفى جبل لبنان
3	مختبرات المشرق
2	مستشفى سان جوزيف الأشرفية
2	مستشفى الجامعة الأميركية
1	المختبرات الحديثة
1	مختبرات مديلاوند
1	مستشفى فؤاد خوري
1	مستشفى سيلين الحكومي
1	مختبرات عقيقي وبولس
1	المستشفى اللبناني الفرنسي

المختبرات التي لم تحدد رقم الهاتف

عدد الحالات الإيجابية دون تحديد رقم الهاتف	المختبرات / المستشفيات
1	مستشفى سان جورج الأشرفية
1	مستشفى الجعيتاوي
1	مختبرات ELITE
1	مستشفى حمود
1	مستشفى الأرز

اللائحة المحدثة للمختبرات المعتمدة من قبل وزارة الصحة العامة لإجراء فحوصات الـ PCR

المختبرات الحكومية المؤهلة لإجراء التشخيص المخبري لفيروس كورونا بطريقة الـ RT-PCR

الموقع	المختبر
بيروت	مستشفى رفيق الحريري الجامعي RHUH
حلبا	مستشفى حلبا الحكومي Halba Governmental Hospital
المنية	مستشفى المنية الحكومي Minieh Governmental Hospital
طرابلس	مستشفى طرابلس الحكومي Tripoli Governmental Hospital
البترون	مستشفى البترون الحكومي Batroun Governmental Hospital
كسروان	مستشفى فتوح كسروان الحكومي (البوار) Ftouh Keserwan Gov. Hospital
سبيلين	مستشفى سبيلين الحكومي Seblin Governmental Hospital
صيدا	مستشفى صيدا الحكومي Saida Governmental Hospital
النيطية	مستشفى نبيه بزي الحكومي الجامعي Nabih Berri Gov. Hospital
تبنين	مستشفى تبنين الحكومي Tebnine Governmental Hospital
بنت جبيل	مستشفى بنت جبيل الحكومي Bent Jbeil Governmental Hospital
بعلبك	مستشفى بعلبك الحكومي Baalbeck Governmental Hospital
الهرمل	مستشفى الهرمل الحكومي Hermel Governmental Hospital
زحلة	مستشفى الرئيس الياس الهراوي الحكومي Prés. Elias Hrawi Gov. Hospital
بعيدا	مستشفى بعيدا الحكومي الجامعي Baabda University Gov. Hospital
مرجعيون	مستشفى مرجعيون الحكومي Marjeyoun Governmental Hospital

المختبرات الخاصة المؤهلة لإجراء التشخيص المخبري لفيروس كورونا بطريقة الـ RT-PCR

الموقع	المختبر
بيروت	مستشفى الجامعة الأميركية AUBMC
بيروت	مستشفى أوتيل ديو الجامعي Hotel-Dieu de France (HDF)
بيروت	مختبرات رودولف ميريو (الجامعة اليسوعية - المتحف) Laboratoire Rodolphe Mérieux (Université Saint-Joseph)
بيروت	مستشفى القديس جاورجيوس الجامعي Saint-George Hospital - UMC
بيروت	مستشفى المقاصد Makassed General Hospital
بيروت	مستشفى رزق الجامعي LAU Medical Center - Rizk Hospital
بيروت	مستشفى اللبناني الجعيتاوي الجامعي Hôpital Libanais Geitawi - CHU
بيروت	مستشفى الوردية Hôpital Notre-Dame du Rosaire
بيروت	مركز كليمنصو الطبي Clemenceau Medical Center (CMC)
بيروت	مختبر مركز الأطباء Doctor's Center
بيروت	مختبر فونتانا (الحمرا) Fontana Laboratories
بيروت	مختبر الأمن العام (العدلية) General Security Lab
بيروت	مختبر سيما CEMA
بيروت	مختبرات جبر و غرة Laboratoire Jabre-Ghorra
بيروت	مختبر السان مارك Saint Marc Medical & Diagnostic Center
بيروت	مختبر PHD
بيروت	مختبر مركز مار يوسف الطبي - الأشرفية - Saint Joseph Medical Center - Ashrafieh
فرن الشباك	مختبر باي لاب Bey Lab – Furn El Chebbak
الغبيري	المختبرات الحديثة Laboratoire Moderne (Modern Lab- Berjaoui)
الغبيري	مستشفى الساحل Sahel General Hospital (SGH)
الغبيري	مستشفى الزهراء الجامعي Al Zahraa Hospital – UMC
برج البراجنة	مستشفى الرسول الأعظم Al Rassoul Al Aazam Hospital
حارة حريك	مستشفى بهمن Bahman Hospital
حارة حريك	مختبر ناتيونال دياغنوستك سرفيس كومباني National Diagnostic Services Company (NDSC)

المراجع: المعلومات الصادرة عن وزارة الصحة العامة

يمكن الاطلاع على التقرير وكافة التعاميم الرسمية الصادرة على الرابط: <http://drm.pcm.gov.lb>

أو عبر وسائل التواصل الاجتماعي @DRM_Lebanon

مختبر مركز دار الحوراء	حارة حريك
Medical Diagnostic Center مختبر الدكتور محمود عثمان -مركز التحاليل الطبية	المريجة
American Diagnostic Center (ADC) مختبر أمير يكن دياغنوستيك سنتر	الجناح
Mount Lebanon Hospital مستشفى جبل لبنان	بعيدا
Hôpital Saint-Georges – Hadath مستشفى السان جورج الحدث	بعيدا
Al Hadi Laboratory مختبر الهادي	بعيدا
INOVIE-Liban مختبر	بعيدا
Molecular Biology and Cancer مختبر علم الأحياء الجزيئية في الجامعة اللبنانية	الحدث
Immunology Laboratory in Lebanese University مختبر سان ميشال للتحاليل الطبية	ضبية
Saint-Michel Lab مستشفى قلب يسوع	الحازمية
Hôpital du Sacré- Coeur مختبر كلينيجان	الحازمية
Clinigene مستشفى سرحال	المتن
Hôpital Dr.Samir Serhal مختبر ترانسيميديكال فور ليف	المتن
Transmedical for Life مستشفى مار يوسف - الدورة	المتن
Hôpital St. Joseph – Dora مستشفى مركز بحسّس الطبي- ضهر الصوّان	المتن
Centre Hospitalier de Bhannes مستشفى هارون	الزلقا
Haroun Hospital مستشفى أبو جودة	الزلقا
Hôpital Abou Jawdeh مستشفى بلفو	المنصورية
Bellevue Medical Center (BMC) مختبر مركز الشرق الأوسط الصحي	بصالييم
Middle East Institute of Health (MEIH) مستشفى هيكل	الكورة
Hôpital Albert Haykal مختبر جامعة البلمند	الكورة
University of Balamand مركز الشمال الإستشفائي	زغرنا
Centre Hospitalier du Nord (CHN) سيدة زغرنا المركز الجامعي الطبي	زغرنا
Saydet Zghorta University Medical Center المركز العائلي الطبي	زغرنا
Family Medical Center- Zgharta مستشفى دار السلام	القييات
مستشفى المظلوم	طرابلس
Mazloum Hospital مستشفى المنلا	طرابلس
Al Mounla Hospital مستشفى النيني	طرابلس
Nini Hospital مختبر ميكروبيولوجيا الصحة والبيئة - LMSE - المعهد العالي للدكتوراه، الجامعة اللبنانية	طرابلس
مختبر المستشفى الإسلامي الخيري - طرابلس	طرابلس
مختبر مستشفى دار الشفاء	طرابلس
Dar El Chifaa Hospital مستشفى سيدة المعونات الجامعي	جبيل
CHU - Notre-Dame des Secours مختبر عقيقي وبولس	جبيل
Laboratoires Akiki & Boulos مختبرات الدكتور شلالا	غزير
Laboratoire Dr. Chelala مختبر واكيم	جونية
Centre Médical Wakim مختبر إيليت الطبي - جعيتا	جعيتا
Elite Medical Center - Jeita مستشفى عين وزين	الشوف
Ain Wazein Hospital مختبر إيڤا لاب	عرمون
Eva Lab مستشفى حمود الجامعي	صيدا
Hammoud Hospital UMC مختبر الكريم	صيدا
Al Karim Medical Laboratory (KML) مختبر مركز لبيب الطبي	صيدا
Labib Medical Center مختبر الـ (LDC)	صور
Lebanese Diagnostic Center (LDC) مختبر العائلة	الغازية
Family Medical Laboratories مستشفى الشيخ راعب حرب	النيبطية
Sheikh Ragheb Harb Hospital مختبرات الصباح	النيبطية
Laboratoires Sabbah d'Analyses Médicales مختبر السلام	النيبطية
Laboratoires Al Salam مختبر مستشفى النجدة الشعبية - النبطية	النيبطية
Hôpital du Secours Populaire مستشفى جبل عامل	صور
Jabal Amel Hospital مختبر المشرق للتشخيص الطبي	صور
Mashrek Diagnostic Center (MDC)	صور

المراجع: المعلومات الصادرة عن وزارة الصحة العامة

يمكن الاطلاع على التقرير وكافة التعاميم الرسمية الصادرة على الرابط: <http://drm.pcm.gov.lb>

أو عبر وسائل التواصل الاجتماعي @DRM_Lebanon

مختبرات دلتا Delta Laboratories	صور
مختبر الدكتور حسن علوية Dr. Hassan Alawiyyeh Laboratory	صور
مستشفى دار الحكمة Dar Al Hikmah Hospital	بعلبك
مستشفى دار الأمل الجامعي Dar Al Amal University Hospital	بعلبك
مختبرات العناية الطبية Medical Care Laboratories – Baalbeck	بعلبك
مختبرات العناية الطبية Medical Care Laboratories - Labweh	اللبوة
مستشفى تل شبحا Tall Chiha Hospital	زحلة
مستشفى خوري Khoury Hospital	زحلة
مختبر ميديكال كير سنتر Medical Care Center (MCC)	زحلة
مستشفى اللبناني الفرنسي Hôpital Libano-Français	زحلة
مستشفى الرياق Hôpital El Rayak	الرياق
مستشفى شتورة Chtoura Hospital	شتورة

مختبرات المستشفيات العسكرية

بيروت	المستشفى العسكري المركزي في بيروت Laboratoire Militaire Central
-------	---

المختبرات المؤهلة لأخذ عينات "المسحات الأنفية" بطريقة Drive- thru

بيروت	مختبر ميديكال دياغنوستيك تريتماننت سنتر (الحمراء) Medical Diagnostic Treatment Center (MDTC)
بيروت	مختبر ميد لاب MedLab SAL CIC ALS (الحمراء – الجفينة)
بيروت	مختبرات عيتاني Itani Medical Laboratories (المزرعة)
بيروت	مختبر ساقية الجزير Sakiyet Al Janzir Laboratories (رأس بيروت)
بيروت	مختبر أ ب سي ABC Laboratories
الشيح	مختبرات معوض الطبية Mouawad Medical Laboratory
الشيح	مختبرات الشياح (د. فؤاد ربحان) Rihan Medical Center
الشيح	مختبرات المتحدة للرعاية الصحية United Healthcare Laboratory
الأوزاعي	مختبر النقاء الطبي Al Naqaa Medical Center
بدارو	مختبرات البوليفار Laboratoire le Boulevard
حلبا	مركز اليوسف الإستشفائي التعليمي CHU Al - Youssef
الكورة	مستشفى الكورة Hôpital El Koura
كسروان	مركز كسروان الطبي Keserwan Medical Center
المنصورية	مختبر إكسبرت لاب Expert Lab
أنطلياس	مختبر سانت إيلي Saint-Elie Laboratory
ثوق مصبح	مختبر ب م ب BMP Laboratory
جونية	مختبر الدكتور إيلي طالب Laboratoire Dr. Elie Taleb
جونية	مختبرات الشرق الأوسط للتحاليل الطبية Memer Lab
صيدا	مختبر Family Clinic
العاقبية	مختبر فيرست لاب First Lab
جب جنين	مختبرات الرياض الطبية Al Riyad Medical Laboratory
جب جنين	مختبر مركز التشخيص الطبي ADC
بعلبك	مختبر لايف لاب Life LAB
زحلة	مختبر مركز البقاع الطبي
زحلة	مختبرات السان جورج Laboratoires Saint George
رياق	مختبرات العربي الطبية Araabi Medical Laboratories
البقاع	مختبر مستشفى البقاع

المرجع: المعلومات الصادرة عن وزارة الصحة العامة

يمكن الاطلاع على التقرير وكافة التعاميم الرسمية الصادرة على الرابط: <http://drm.pcm.gov.lb>

أو عبر وسائل التواصل الاجتماعي @DRM_Lebanon