

غرفة العمليات الوطنية لإدارة الكوارث
تقرير يومي حول COVID-19

التاريخ: الإثنين 23 آب 2021

المعلومات الواردة هي عن السبت والأحد

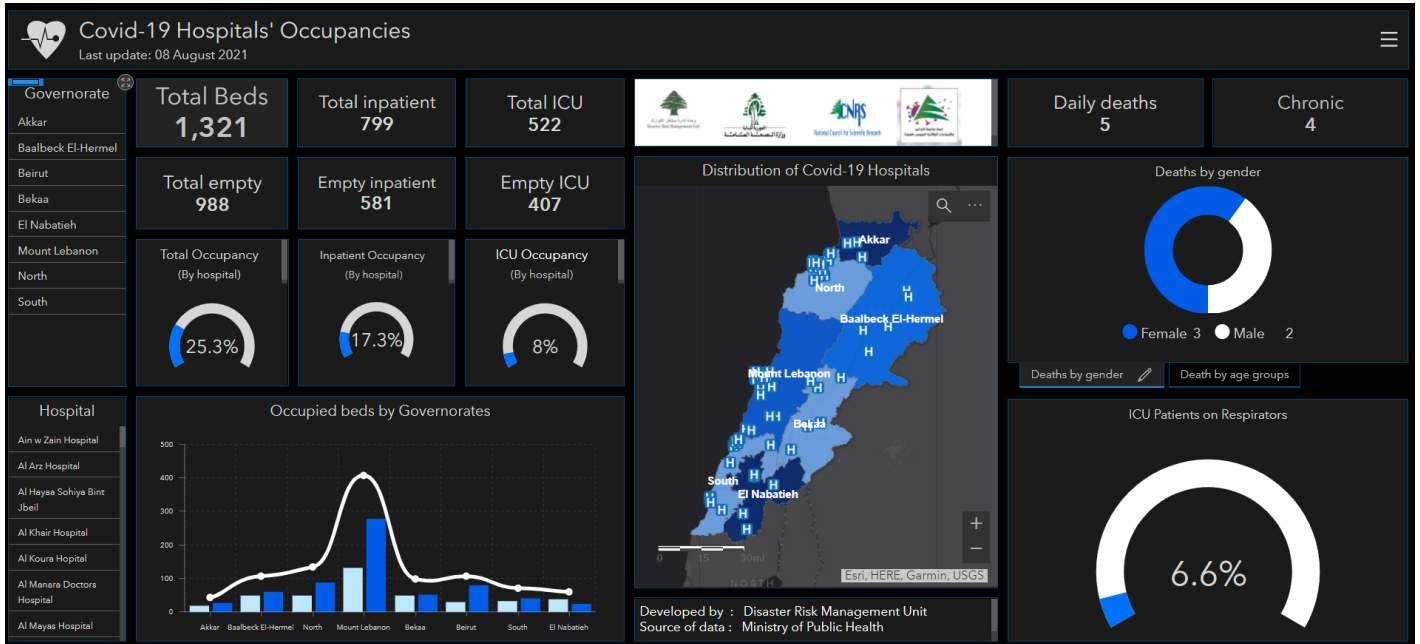
وقت صدور التقرير 21:45

تقرير رقم: 493

الحالات	النسبة	الأحد	تراكمي	أسرة كوفيد 19	نسبت	الأحد
عدد الحالات في لبنان	1,173	624	592,780	عدد حالات المستشفيات	464	481
عدد الحالات المحلية	1,135	624	584,927	عدد الحالات في العناية الفائقة	212	225
عدد حالات الوفاة	38	0	7,853	عدد الحالات مع تنفس اصطناعي	52	51
عدد حالات الوفاة	3	3	8,014	الفحوصات	النسبت	الأحد
عدد حالات في القطاع الصحي	0	0	2,724	العدد التراكمي	21,365	12,941
التلقيح ضد كوفيد-19	يوم أمس	تراكمي	النسبة (من عدد السكان)	الوقت اللبناني في لبنان مقارنة بالعالم	عدد الفحوصات المحلية	عدد الفحوصات على الحدود
						عدد الفحوصات الإجمالي في لبنان
المسجلين	10,211	2,361,554	34.6 %	العند الإجمالي	16,865	8,691
جرعة أولى	2,572	1,364,078	28.6 %	عدد الوفيات	4,128	-
جرعة ثانية	1,345	1,119,854	23.5 %	نسبة الوفيات	5,793,894	546,444
				عدد حالات الشفاء	25	25
				نسبة إيجابية الفحوصات لكل فئة فحص خلال الـ 14 يوم الماضية	8.5 %	8.5 %

المرجع: المعلومات الصادرة عن وزارة الصحة العامة

عدد الأسرة المتوافرة للمصابين بفيروس كورونا ونسبة الإشغال



للاطلاع يومياً على كافة تفاصيل توزع الأسرة المتوافرة لمرضى كوفيد-19 في مختلف المحافظات حسب المستشفيات عبر الكمبيوتر: <https://bit.ly/DRM-HospitalsOccupancy-PC>
عبر الهاتف: <https://bit.ly/DRM-HospitalsOccupancy-Mobile>

يمكن الاطلاع على التقرير وكافة التعاميم الرسمية الصادرة على الرابط: <http://drm.pcm.gov.lb>

أو عبر وسائل التواصل الاجتماعي @DRM_Lebanon

توزع الحالات حسب البلديات خلال الـ 48 ساعة المنصرمة

بيروت	217	بعيدا	276	المتن	270	الشوف	63	كسروان	70	صيدا	91
عين المريسة	1	الشيح	20	برج حمود	28	الناصه	3	صربا	2	هلالية	2
الجامعة الاميركية	2	الجناح	26	النجيه	2	شعيم	11	كسليك	1	قياعة	1
راس بيروت	5	الاوراعي	4	سن القبل	16	ذوق مزبد	3	ذوق مكايك	4	حارة صيدا	5
قريطم	1	بير حسن	11	جسر الباشا	1	دهون	1	حارة المير	1	مئة ومية	3
الروشه	3	محطة صغير	11	جديدة المتن	13	داريا	8	ذوق مصبح	8	عين الحلوة	5
الحمرا	10	الغبيوي	13	البوشرية	7	كترمايا	3	أونيس	4	عيرا	8
عين التينة	3	عين الزمانة	14	الدورة	3	عائوت	3	حارة صخر	2	بسطا	3
المصيطبة	3	فرن الشباك	16	الروضه	5	برجا	1	ساحل علما	1	غازية	11
وطى المصيطبة	1	حارة حريك	22	سد البوشرية	5	الديبة	2	طيرجا	2	معدوشة	1
مار الياس	4	الللكي	8	السبيته	5	الحية	2	أدما والذفنه	1	درب السيم	1
تلة الخياط	2	برج البراجنة	25	دير مار روكز	2	جنرا	3	العقيبة	2	خرايب	2
الظريف	3	المريجة	10	الذكوانة	22	وادي الزينة	1	عجلتون	3	انصارية	4
مينا الحصن	1	رمل العالي	1	المكلس	4	مغربقا	1	بلونة	4	صرفند	5
المزرعة	9	تحويطه الغدير	2	انتطباس	7	الوردانيه	1	جيمتا	3	سكسكية	1
برج ابي حيدر	5	بعيدا	13	جل الديب	11	الزعرورية	1	غزير	2	مروانية	2
اليسط الفوقا	3	الحازمية	13	التقاش	3	بسابا	1	كفر حباب	1	مزرعة المصليح	1
الطريق الجديدة	18	الفاضية	1	نقاش الجديدة	1	دير القمر	1	غوسطا	2	عقون	1
راس البنع	7	المحدث	44	الزلقا	12	مجدل المعوش	1	معراب	2	كفر حنا	1
اليسط التحتا	2	اللوزية	1	بياقوت	1	المغيره	2	بطحا	1	قيد التحق	34
الجعيتاوي	1	الجمهور	1	الضبية	3	بعقلين	4	الكفور	4	صور	278
الأشرفية	15	بسابا	2	مزرعة دير عوكر	2	بعقتا	2	حصين	1	صور	56
فرن الحايك	1	العابدية	1	المنصورية	22	زعرور	1	ريفون	2	البصن	13
قيد التحق	117	راس المتن	5	الديشونية	3	باتر	2	عشقوت	3	راس العين	1
النطبية	52	القصيبة	1	القلار	13	الباروك	3	فيطرون	4	جل البحر الشمالي	1
نطبية التحتا	4	عاريا	1	عين سعادة	5	قيد التحق	2	رعشين	1	الرشيدية	10
مزرعة كفر جوز	2	زندوقة	1	عين نجم	1	عاليه	115	برمانا	1	مشقوق	1
كفر رمان	2	حماما	1	روميه	6	العروسية	2	وطى الجوز	1	برج الشمالي	20
شوكين	2	القلعة	2	بقتيا	2	حي السلم	26	حراجل	4	باتوليه	5
حيوش	4	بنتخيه	1	بصاليح	5	حارة العروسية	4	فاريا	2	دير قاتون العين	1
كفر تينيت	4	قيد التحق	6	نايه	1	القبه	1	قيد التحق	1	سماعية	1
عين قانا	1	زحله	26	المطيلب	5	خلده	11	جيبيل	27	جويا	9
جرجوع	1	الميدان	3	الرابيه	2	الامراء	8	جيبيل	8	مزرعة المشرف	1
حومين الفوقا	2	الراسية	1	بيت الكو	1	عرومن	20	مستينا	1	عيتيت	5
رومين	1	المعلقة	2	اليسار	1	بشامون	14	بلاط	1	يانوح	1
حومين التحتا	2	فرزل	1	الزبوة	3	بيليل	1	إده	2	دير عامص	2
شرفية	6	قاع الريم	1	بيت الشعار	1	بسوس	4	عمشيت	3	باريش	10
تول	2	كسارا	1	عين عار	2	عاليه	5	حالات	3	سلعا	2
نميرية	1	تعليايا	3	مزرعة يشوخ	7	الكحالة	1	جدائل	1	قانا	9
حاروف	1	سعدنايل	1	بيت شباب	4	عين الزمانة	1	نهر ابراهيم	1	معركة	10
ميدون	2	بوراج	1	قرنة الحمرا	3	عيتات	1	المنصف	1	معروب	6
عديت الشقيف	1	مجدل عجر	2	عبيه	4	عيايا	1	رعشانيه	1	رشكنايه	1
عنا	1	رياق	4	بعيدات	1	شائيا	2	الرويس	1	صديقين	5
انصار	6	على النهري	5	عر عار	1	صوفرا	1	يانوح	1	عين بعال	4
قصيبة	1	قيد التحق	2	بيت مري	5	شارون	1	قيد التحق	3	برغلية	3
أرنون	1	البقاع الغربي	16	المونتفردى	3	بتاتر	2	طرابلس	44	بارورية	22
كفر صير	1	مشغرة	6	المشيمشة	1	قيد التحق	9	الزيتون	2	حناوي	5
صير الغربية	1	عين التينة	4	المروج	2	زغرنا	26	باب الرمل	1	دير كيفا	2
قيد التحق	3	بعول	1	قعفور	4	زغرنا	3	القيه	1	طير ذبه	9
بنت جبيل	17	سحمر	2	بتغرين	1	كفر دلاقوس	1	بساتين المينا	1	شهابية	4
بنت جبيل	1	لبايا	1	دوار	1	رشعين	8	القلمون	5	رمادية	3
عين ابل	5	قيد التحق	2	قيد التحق	5	كفر حاتا	1	البدواي	2	طورا	4
دير نطار	1	بعليك	48	عكار	21	مجدليا	2	مدينة الجديدة	6	دير قاتون النهر	4
قيد التحق	10	بعليك	20	حلبا	3	بسبيل	1	قيد التحق	26	شحور	5
مرجعيون	13	دورس	1	الدورة	1	كرم سده	1	الكورة	14	كنيسة	1
طبية	4	ايعات	2	كفر حره	1	مزيارة	4	أميون	3	طير فاسيه	3
حولا	2	نحله	2	عيون	1	الحرف	1	كفر عفا	3	بدياس	1
طلوسة	2	مقنة	2	نهر الباراد	7	مرياطا	1	بظرام	1	عباسية	12
مركبا	2	كفر دان	1	شمش	1	قيد التحق	3	كفر حزير	2	شبريجا	3
ميس الجبل	1	راس بعليك السهل	1	رحبه	1	البترون	7	كوسبا	1	شعيتية	1
صوانة	2	عين بعليك حرة الشالفة	1	وادي الجاموس	1	البترون	4	كفتون	1	مالكية الساحل	2
حاصبيا	1	لوبة	1	القيبات	1	تولا	1	كفر حاتا	1	قليلة	5
ميمس	1	يونين	2	قيد التحق	4	عبدللي	1	بحصاص	1	قاسمية	1
الهرمل	8	دير الاحمر	3	بشري	3	كيفان	1	قيد التحق	1	منصوري	1
هرمل	8	بندعي	1	يفرقاشا	2	المنيه الضنيه	7	جزين	9	ناقورة	6
راشيا	2	يمونة	1	بقاع كفرا	1	سير الضنيه	1	جزين	3	قيد التحق	7
عقبة راشيا	1	بندايل	3			كفر حبر	1	لبعا	2		
عين عطا	1	تمنين الفوقا	1			دير نوح	1	شواليق	1		
قيد التحق	76	سرعين الفوقا	1			قيد التحق	4	كفر جرة	1		
		نبي شيت	5			قطراني			1		
		بوداي	1			قيد التحق			1		

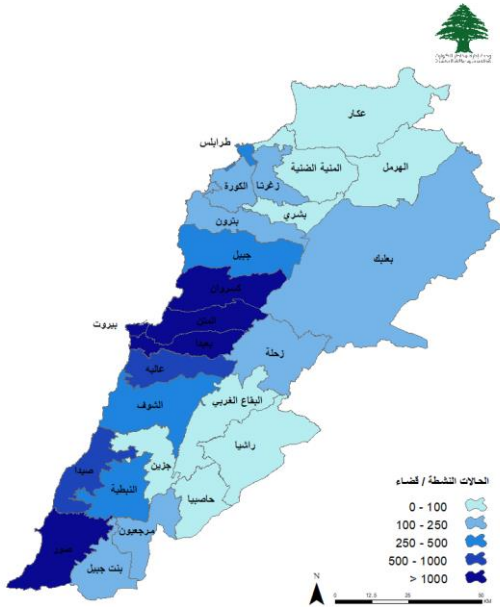
المرجع: المعلومات الصادرة عن وزارة الصحة

يمكن الاطلاع على التقرير وكافة التعاميم الرسمية الصادرة على الرابط: <http://drm.pcm.gov.lb>

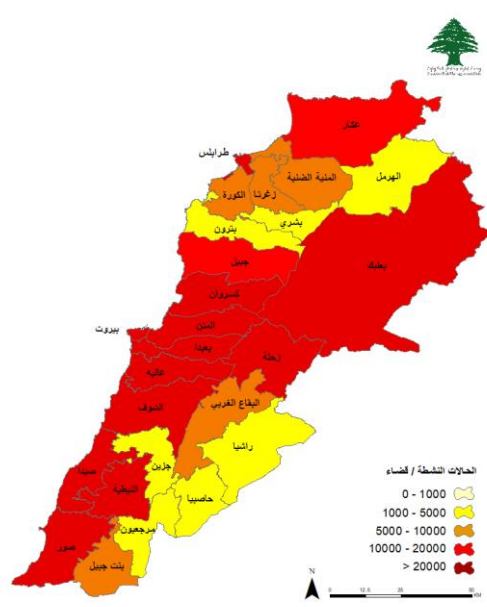
أو عبر وسائل التواصل الاجتماعي @DRM_Lebanon

توزع الحالات الإيجابية والحالات النشطة

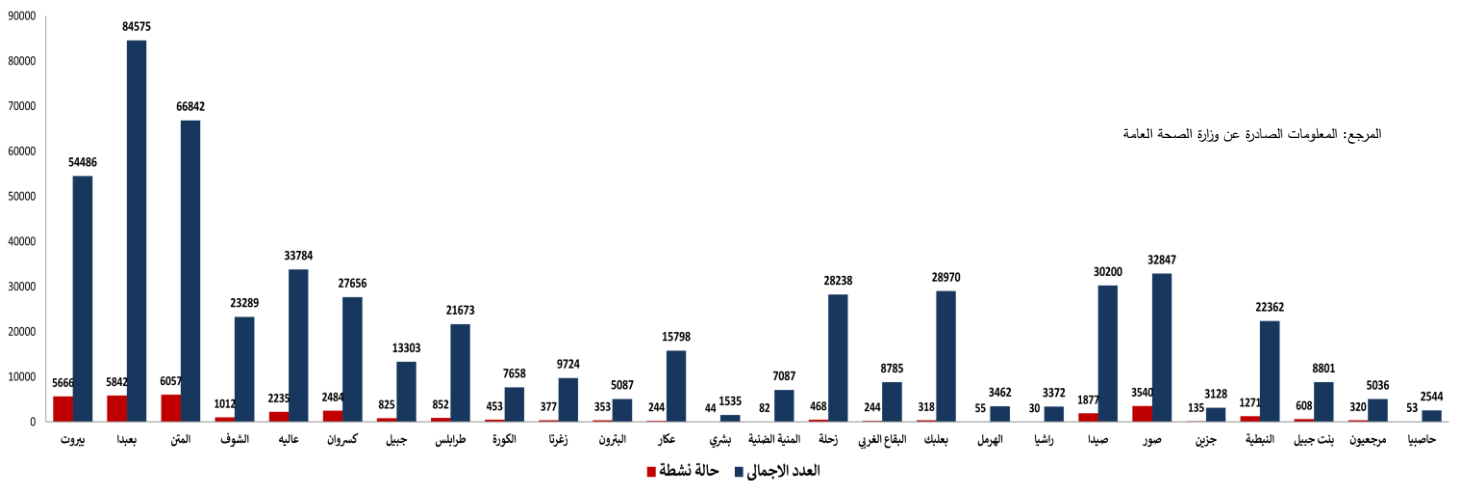
توزع الحالات النشطة



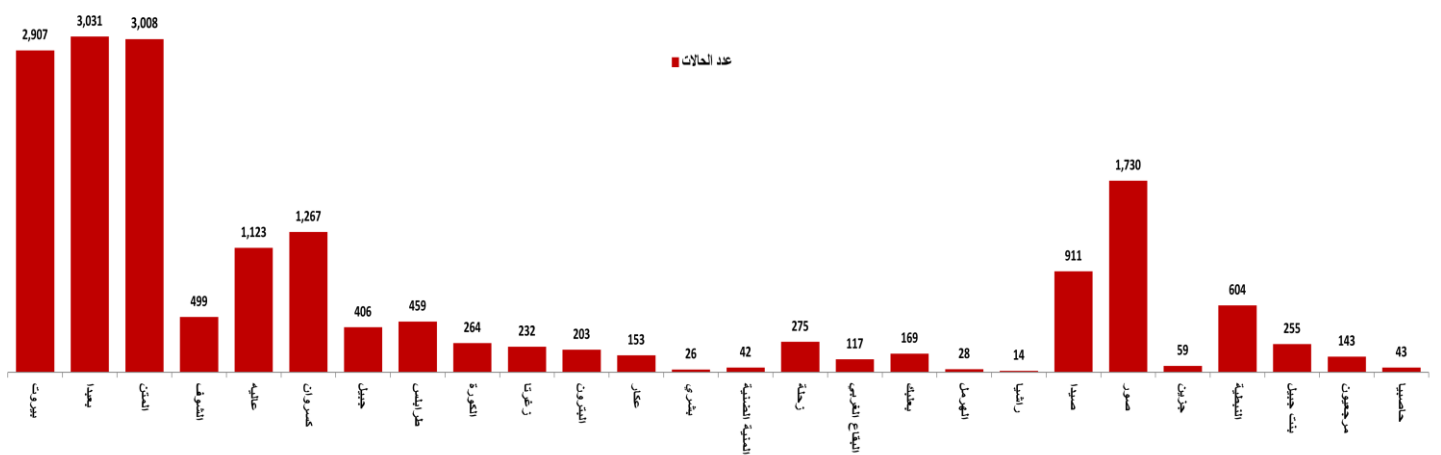
توزع الحالات الإجمالية



توزع الحالات التراكمية حسب الأفضية



عدد الحالات الإيجابية خلال الـ 14 يوم الماضية حسب الأفضية

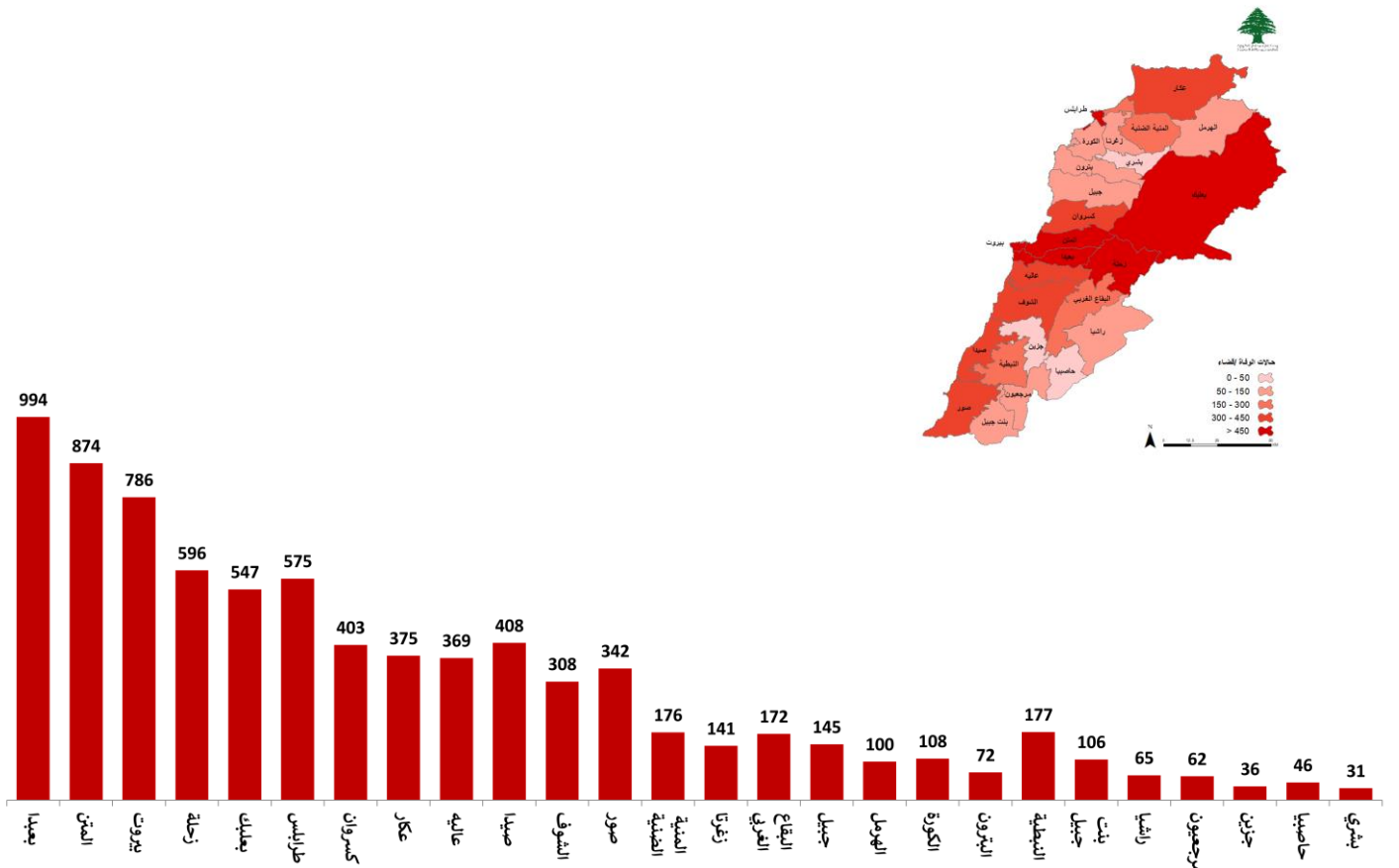


المرجع: المعلومات الصادرة عن وزارة الصحة العامة

يمكن الاطلاع على التقرير وكافة التعاميم الرسمية الصادرة على الرابط: <http://drm.pcm.gov.lb>

أو عبر وسائل التواصل الاجتماعي @DRM_Lebanon

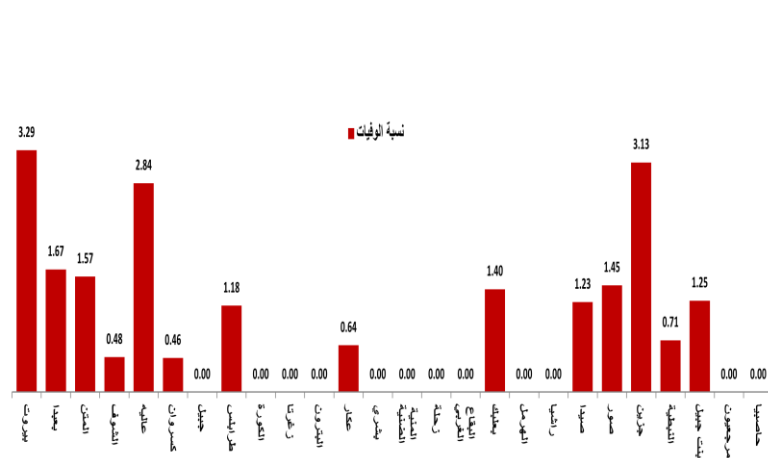
توزيع حالات الوفاة



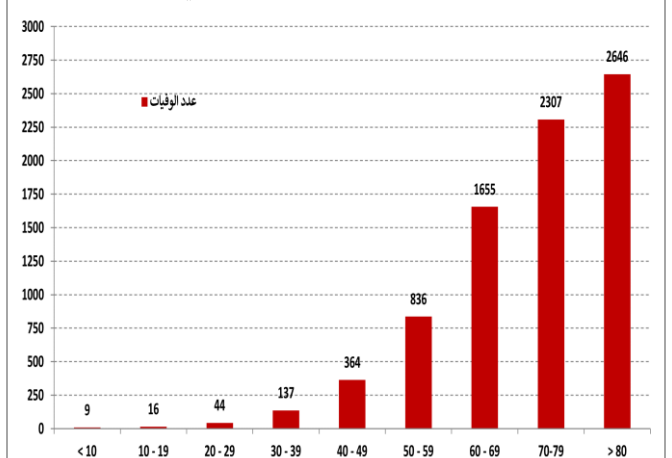
توزيع حالات الوفاة حسب المستشفيات ومنطقة السكن

#	المستشفى	السكن	الجنس	العمر	وجود امراض مزمنة
2021/08/22					
1	الحريري الحكومي	بيروت	نكر	48	نعم
2	رزق	بعلبك	نكر	67	كلا
3	صيدا الحكومي	صيدا	نكر	72	نعم
2021/08/23					
1	الحريري الحكومي	بعيدا	أنثى	38	نعم
2	الحريري الحكومي	المتن	نكر	48	نعم

نسبة الوفيات خلال الـ 14 يوم المنصرمة حسب الأقسية



توزيع حالات الوفاة حسب الفئة العمرية

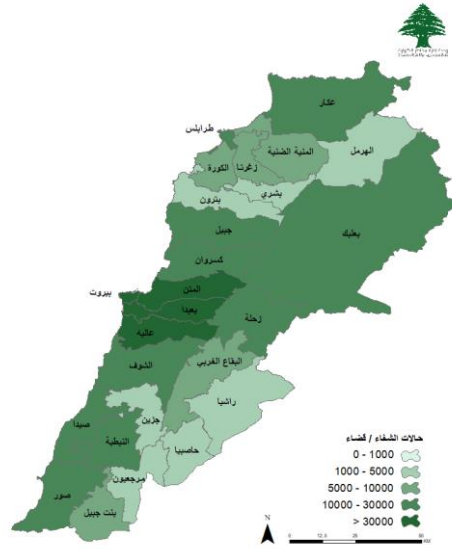


المراجع: المعلومات الصادرة عن وزارة الصحة العامة

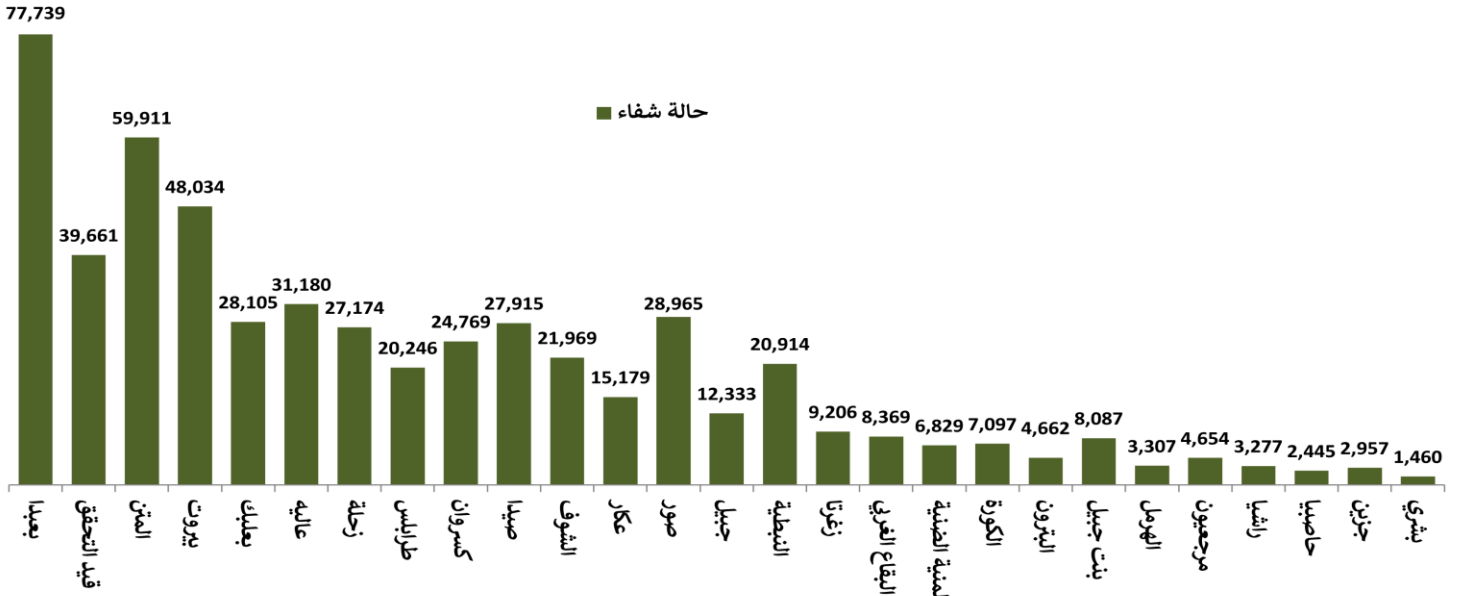
يمكن الاطلاع على التقرير وكافة التعاميم الرسمية الصادرة على الرابط: <http://drm.pcm.gov.lb>

أو عبر وسائل التواصل الاجتماعي @DRM_Lebanon

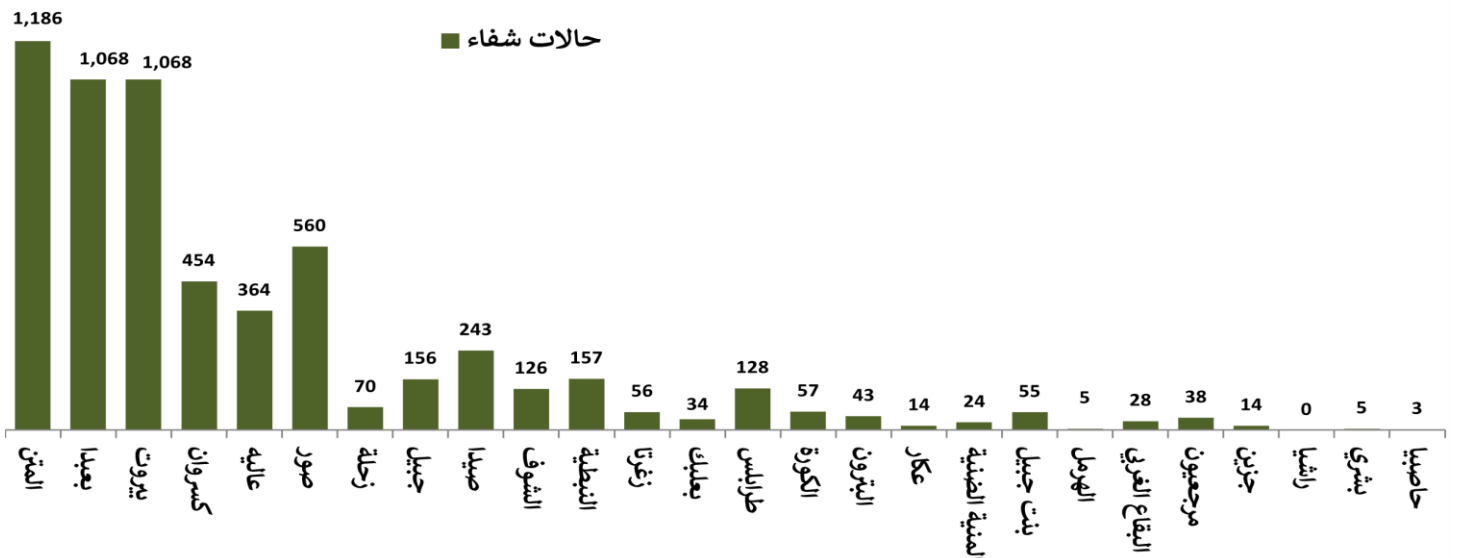
توزع حالات الشفاء



توزع حالات الشفاء التراكمية حسب الأفضية



عدد حالات الشفاء خلال الـ 14 يوم المنصرمة حسب الأفضية

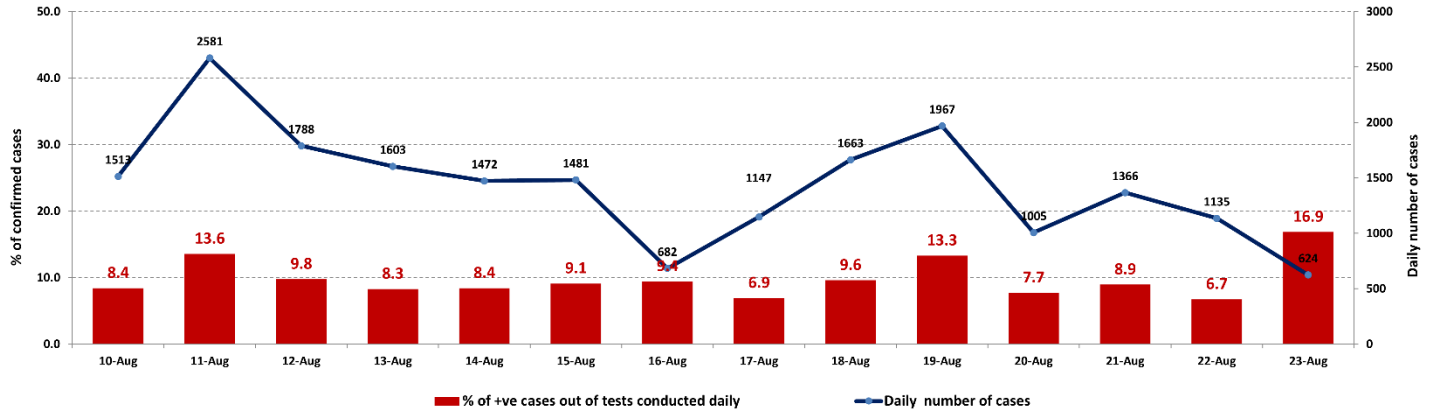


المراجع: المعلومات الصادرة عن وزارة الصحة العامة

يمكن الاطلاع على التقرير وكافة التعاميم الرسمية الصادرة على الرابط: <http://drm.pcm.gov.lb>

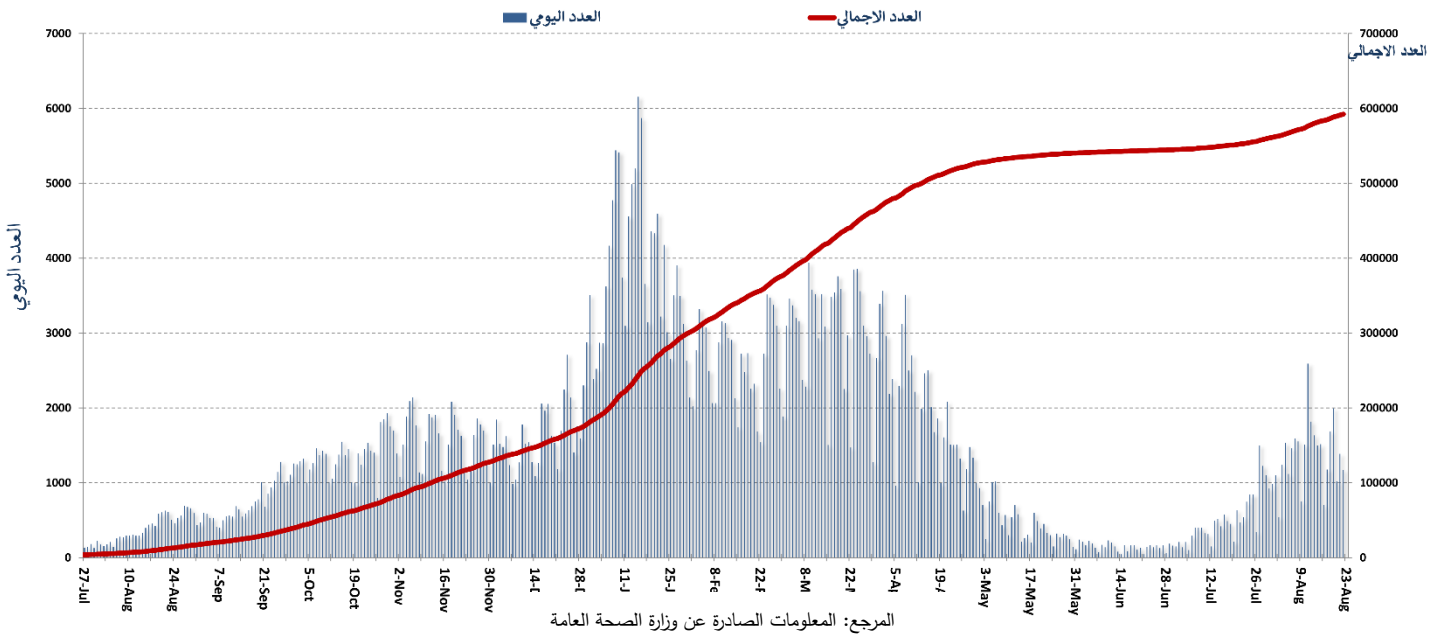
أو عبر وسائل التواصل الاجتماعي @DRM_Lebanon

نسبة الحالات الإيجابية من عدد الفحوصات اليومية خلال الـ 14 يوم الماضية

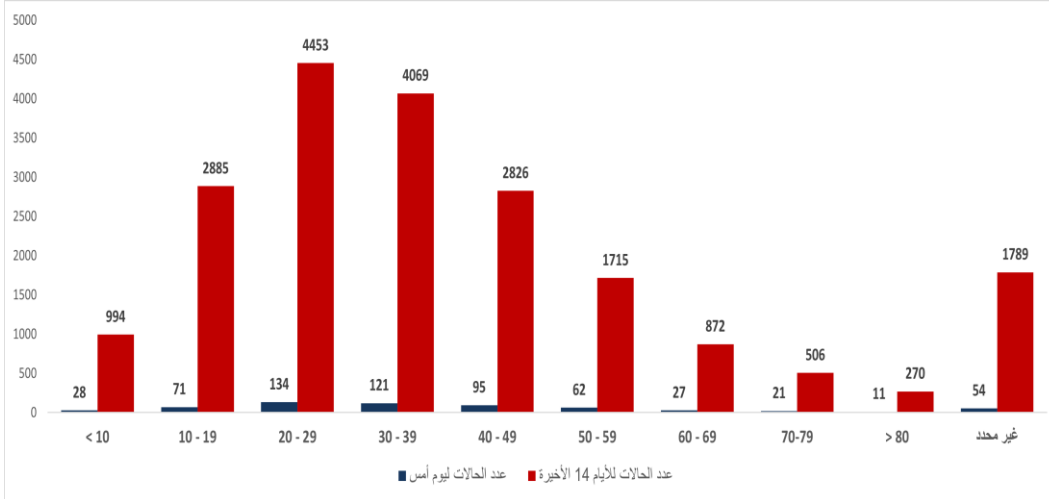


المراجع: المعلومات الصادرة عن وزارة الصحة العامة

المنحنى الوبائي حسب عدد الحالات اليومية



توزع الحالات حسب الفئة العمرية



عدد الحالات لليوم أمس	عدد الحالات لليوم أمس	الفئة العمرية
997	28	0-9
2885	71	10-19
4453	134	20-29
4069	121	30-39
2826	95	40-49
1715	62	50-59
872	27	60-69
506	21	70-79
270	11	80+
1789	54	غير محدد
20382	575	المجموع

المراجع: المعلومات الصادرة عن وزارة الصحة العامة

يمكن الاطلاع على التقرير وكافة التعاميم الرسمية الصادرة على الرابط: <http://drm.pcm.gov.lb>

أو عبر وسائل التواصل الاجتماعي @DRM_Lebanon

عبر الموقع: <https://covax.moph.gov.lb> أو عبر الخط الساخن: 1214

استمارة التسجيل لأخذ اللقاح المضاد لفيروس كورونا (كوفيد-19) Covid-19 Vaccine pre-registration form

الجمهورية اللبنانية
وزارة الصحة
العامة



الرجاء تحديد الفئة التي تنتمي إليها من بين الفئات المدرجة
في القائمة أدناه

Please select to which category you belong among the ones listed below

فئات أخرى

Other



عامل في القطاع الصحي

Healthcare worker



بيانات واستمارة المستشفيات

Hospital information and feedback



وزارة الصحة العامة

- وصلت عند الساعة 9:00 من مساء الأحد إلى مطار رفيق الحريري الدولي طائرة كويتية لنقل ستة جرحى من المصابين بانفجار التلبل، وذلك بحضور وزير الصحة العامة والسفير الكويتي في لبنان حيث شكر وزير الصحة العامة دولة الكويت على مبادرتها الأخوية.
- صرح وزير الصحة العامة من قصر بعبدا عن منح موافقة استثنائية لتناول الهبة الكويتية لإنشاء مستشفيات في أكروم وحربتا، إضافة إلى تخصيص مبلغ 25 مليون دولار من البنك الدولي لاستكمال أقسام حديثة في المستشفيات الحكومية، وأضاف أن أزمة الدواء على طريق الحل.
- أفادت وزارة الصحة العامة عن استكمال فحوص PCR لرحلات وصلت إلى بيروت وأجريت في المطار بتاريخ 14 و15 و16 آب حيث أظهرت النتائج وجود ثلاث وثمانين (83) حالة إيجابية موزعة على الرحلات التالية:

2021/08/16				2021/08/15				2021/08/14			
عدد الحالات	رقم الرحلة	الشركة	قادمة من	عدد الحالات	رقم الرحلة	الشركة	قادمة من	عدد الحالات	رقم الرحلة	الشركة	قادمة من
1	510	SU	موسكو	1	418	القطرية	الدوحة	1	201	Q6	دمشق
2	222	MEA	باريس	1	713	المصرية	القاهرة	1	946	A3	أنطا
1	406	الأثيوبية	أنيس أبابا	4	7834	AJ	أنطاليا	2	406	الأثيوبية	أنيس أبابا
2	828	التركية	اسطنبول	1	131	العراقية	بغداد	1	713	المصرية	القاهرة
1	957	الإماراتية	دبي	1	824	التركية	اسطنبول	1	957	الإماراتية	دبي
1	262	MEA	لارنكا	1	7828	AJ	بونروم	1	301	العراقية	بغداد
1	416	القطرية	الدوحة	3	385	G9	الشارقة	1	7846	AJ	دلمان
1	705	UBD	أرييل	2	564	Air France	باريس	1	533	EY	أبو ظبي
1	385	G9	الشارقة	1	1306	LH	فرانكفورت	1	262	MEA	لارنكا
1	427	MEA	دبي	1	333	MEA	البصرة	5	266	MEA	اسطنبول
1	3330	TO	أورلي	1	262	MEA	لارنكا	1	385	G9	الشارقة
1	139	العراقية	المجف	1	323	MEA	بغداد	1	276	MEA	يرفان
2	323	MEA	بغداد	1	7836	AJ	أصدا	1	305	MEA	القاهرة
1	110	SR	برلين	1	307	MEA	القاهرة	1	427	MEA	دبي
2	272	MEA	لارنكا	2	268	MEA	اسطنبول	1	216	MEA	بروكسل
1	301	العراقية	بغداد	2	327	MEA	الحجف	1	323	MEA	بغداد
1	159	FZ	دبي	1	826	التركية	اسطنبول	1	953	الإماراتية	دبي
1	307	MEA	القاهرة	1	419	MEA	أبو ظبي	1	325	MEA	أرييل
1	224	MEA	نيس	1	429	MEA	دبي	2	711	المصرية	القاهرة
1	862	Pegasus	اسطنبول					1	202	MEA	لندن
1	955	الإماراتية	دبي					1	268	MEA	اسطنبول
								2	826	التركية	اسطنبول
								1	419	MEA	أبو ظبي
								1	185	RB	دمشق
25			المجموع	27			المجموع	31			المجموع

الصليب الأحمر اللبناني

عدد المستفيدين من المنصات الإلكترونية	عدد الزيارات المنزلية لتسجيل متلقي لقاح كوفيد-19	عدد المستفيدين من حلقات التوعية	عدد الأشخاص الذين تم نقلهم إلى مراكز التفح	عدد فحوصات PCR التي تم نقلها إلى المستشفيات	الحالات التي تم نقلها إلى المستشفيات
6,388 (مستفيدين جديان)	48,782 (384 زيارات جديدة)	149,647	3,264	99,763	31,269 (59 حالة جديدة)

الأجهزة الأمنية والعسكرية

الجهة	الإجراءات التي تم التبليغ عنها خلال الـ 48 ساعة المنصرمة
الجيش	<ul style="list-style-type: none"> توزيع مساعدات اجتماعية (400 ألف ليرة لبنانية) ومساعدات غذائية في كافة المناطق اللبنانية عبر مكتب التعاون العسكري المدني. مؤازرة الأجهزة الأمنية في تطبيق القرارات الصادرة عن مجلس الوزراء. الإفادة عن إجراء /471/ فحص PCR لعناصر من الجيش، حيث تبين وجود /82/ حالة إيجابية: /34/ خدمة فعلية، /43/ مدني، /1/ طبابة عسكرية، /5/ متقاعد.
المديرية العامة لقوى الأمن الداخلي	<ul style="list-style-type: none"> صدر عن المديرية العامة لقوى الأمن الداخلي -شعبة العلاقات العامة توصيات الاجتماع الدوري للجنة الطوارئ لرفع حالة التأهب في السجون اللبنانية، التي جاءت على النحو التالي: <ul style="list-style-type: none"> التشدد في تنفيذ الإجراءات اللازمة لمنع تفشي فيروس كورونا، وبخاصة في ظل ظهور متحور "دلتا" السريع الانتشار. متابعة التواصل مع المنظمات الدولية والجمعيات المختصة لجهة متابعة تجهيز وصيانة المرافق الحيوية في السجون. الاستمرار في تلقيح السجناء والموقوفين في السجون وأماكن التوقيف والاحتجاز كافة، ومتابعة حملات التوعية حول هذا الموضوع. بلغ عدد المحاضر المنظمة اعتباراً من تاريخ 2021/01/14 لغاية اليوم 51378 محضراً
المديرية العامة للأمن العام	<ul style="list-style-type: none"> الإفادة عن وجود 3 إصابات جديدة بين عناصر المديرية العامة للأمن العام. الإفادة عن عدد الحالات الإيجابية الجديدة في مختلف المحافظات والأقضية. متابعة الإجراءات المعتمدة على الحدود الجوية والبرية والبحرية بالتعاون مع فرق وزارة الصحة العامة.
المديرية العامة لأمن الدولة	<ul style="list-style-type: none"> الإفادة عن وجود 39 إصابة بين عناصر المديرية العامة لأمن الدولة. الإفادة عن عدد الحالات الإيجابية الجديدة في مختلف المحافظات. الإفادة عن حملات التطعيم التي يتم تنفيذها في مختلف المناطق اللبنانية عبر وزارة الصحة العامة بالتعاون مع البلديات والجهات المحلية.

يمكن الاطلاع على التقرير وكافة التعاميم الرسمية الصادرة على الرابط: <http://drm.pcm.gov.lb>

أو عبر وسائل التواصل الاجتماعي @DRM_Lebanon

وزارة الأشغال العامة والنقل

مطار رفيق الحريري الدولي (خلال الـ 48 ساعة الماضية)

الرحلات المغادرة		الرحلات القادمة	
81	عدد الرحلات	86	عدد الرحلات
13024	عدد المغادرين	6095	عدد الوافدين

المرفأى (خلال الـ 48 ساعة الماضية)

المرفأى	السفن القادمة		السفن المغادرة	
	العدد	القادمة من	العدد	الوجهة
بيروت	1	مرسين	1	بور سعيد
	1	ليماصول	1	مرسين
الجية	1	ليماصول		
طرابلس	1	بور سعيد	1	مرسين
	1	بيروت	1	تركيا
	1	الاسكندرون	1	رومانيا
	1	تاسوكو		شاحنات وبضائع
المجموع	7		5	

قرارات / إجراءات عامة

- صدر عن اجتماع لجنة متابعة التدابير والإجراءات الوقائية لفيروس كورونا الذي عقد بتاريخ 2021/08/12 التوصيات التالية:
 - التأكيد على التوصية السابقة في ما يخص اجراء التعاميم اللازمة من قبل كل من: المديرية العامة لرئاسة مجلس الوزراء، وزارات الداخلية والبلديات، الإقتصاد والتجارة، السياحة، الصحة العامة، التربية والتعليم العالي والعمل لجهة وجوب منح اللقاح لكافة العاملين في القطاع العام والقطاعات الخاصة الخاضعة لإشرافها على أن يقع على عاتق الأشخاص الذين يرفضون تلقي اللقاح وجوب إبراز نتيجة PCR سلبية كل 72 ساعة بحيث تكون التكلفة المادية للفحص على نفقتهم الخاصة.
 - وزارة السياحة، وزارة الداخلية والبلديات - المديرية العامة لقوى الأمن الداخلي، المديرية العامة لأمن الدولة: التشدد في قمع المخالفات المتعلقة بعدم الإلتزام بالحجر الصحي الفندقي موضوع تعميم المديرية العامة للطيران المدني رقم 2/31 سيما بحق الأشخاص الذين يتعمدون ترك جوازات السفر العائدة لهم والإدعاء بفقدانها لاحقاً أو يقومون بحجوزات فندقية وهمية
 - المديرية العامة للطيران المدني: إجراء التعميم اللازم لإغفاء الركاب الذين غادروا لبنان ويريدون العودة خلال فترة اسبوع من إجراء فحص الـ PCR في البلدان التي يرغبون بالعودة منها على أن يخضعوا لفحص PCR فور وصولهم الى مطار رفيق الحريري الدولي كما وإعفانهم من موجب الحجر الفندقي في حال قدومهم من إحدى الدول موضوع التعميم رقم 2/31.
- صدر عن المديرية العامة للطيران المدني التعميم رقم 2/32 تاريخ 2021/08/12 والذي تضمن تعديل البند (2) من التعميم 2/31 تاريخ 2021/07/30 ليصبح كالتالي:
 - على جميع الراغبين بالقدوم إلى لبنان أن يكون لديهم فحص PCR سلبى من إحدى المختبرات المعتمدة في البلدان القادمين منها باستثناء من هم دون الـ 12 سنة وذلك خلال 96 ساعة كحد أقصى، مع إلزامية وجود رمز الـ QR ضمناً باستثناء فحوصات الـ PCR الصادرة من الولايات المتحدة الأمريكية، كندا، استراليا، نيوزيلندا، كوريا الجنوبية، اليابان وكافة الدول الأوروبية، على أن يمنع من لا يحمل نتيجة سلبية من ركوب الطائرة القادمة إلى لبنان.
 - يضاف إلى المستثنين من الحجر الفندقي الركاب الذين عادوا إلى لبنان خلال أسبوع من مغادرته إضافة إلى إعفانهم من إجراء فحص الـ PCR من البلد القادمين منه على أن يخضعوا له فور وصولهم إلى مطار رفيق الحريري الدولي
- أعلنت شركة طيران الشرق الأوسط -الخطوط الجوية اللبنانية، في بيان أنه ابتداء من 2021/8/6 سيخضع جميع الركاب القادمين الى لبنان للإجراءات التالية:
 - الفئات الملزمة بالحجر الفندقي: الركاب القادمين من المملكة المتحدة - قبرص - تركيا - البرازيل -الإمارات العربية المتحدة - العراق -الهند - ملاوي - أثيوبيا - زامبيا - ليبيريا - كينيا -غامبيا وسيراليون (وليس الركاب العابرين عبر هذه الدول) مع الزامية حيازة حجز فندي على نفقتهم الخاصة، لمدة 4 أيام / 3 ليال في أحد الفنادق المعتمدة، ولا يسمح للركاب الذين ليس لديهم حجز فندي بالصعود على متن الطائرة.
 - الفئات المستثناءة من الحجر الفندقي:
 - البعثات الدبلوماسية الوطنية والاجنبية وعائلاتهم على أن تلتزم بالحجر لمدة أربعة أيام في مقر إقامتها.
 - الركاب الذين سبق أن تلقوا جرعة واحدة على الأقل من أي لقاح Covid-19 دون تحديد للمدة.
 - الركاب الذين أصيبوا بفيروس كورونا وتعافوا منه ضمن مدة تسعون يوماً قبل تاريخ سفرهم الى لبنان وذلك بعد إبراز وثيقة رسمية تثبت ذلك.
 - الركاب العابرون براً الى سوريا عبر مطار رفيق الحريري الدولي-بيروت.
 - الركاب القاصرون دون 18 سنة سواء كانوا قادمين بمفردهم أو برفقة أهلهم.
 - الفئات الملزمة بإجراء فحص PCR قبل القدوم الى لبنان: على جميع الركاب أن يكونوا قد أجروا فحص PCR مع إلزامية وجود رمز QR في إحدى المختبرات المعتمدة وذلك خلال 96 ساعة كحد أقصى من تاريخ صدور نتيجة الفحص لغاية الوصول الى لبنان وأن يقوموا بإظهار نتيجة الفحص عند تسجيل الحقايب. ولا يسمح للركاب الذين لا يحملون نتيجة فحص سلبية بالصعود على متن الطائرة القادمة الى لبنان.
 - الفئات المستثناءة من إجراء فحص PCR قبل القدوم الى لبنان:
 - الركاب الذين مر على تلقيهم الجرعة الثانية من لقاح Covid-19 أو جرعة كاملة من لقاح Covid-19 (الذي هو عبارة عن جرعة واحدة فقط)، فترة لا تقل عن أسبوعين.
 - الركاب الذين أصيبوا بفيروس كورونا ضمن مدة تسعون يوماً تسبق تاريخ سفرهم الى لبنان بعد إبرازهم وثيقة رسمية تثبت ذلك.
 - ملاحظة: يخضع جميع الركاب القادمين الى لبنان لفحص PCR عند وصولهم الى مطار رفيق الحريري الدولي-بيروت، باستثناء الأطفال دون 12 سنة و قوات اليونيفيل.
- صدر عن المديرية العامة للطيران المدني التعميم رقم 2/31 تاريخ 2021/07/30 والذي تضمن التعليمات التالية:
 - خفض عدد الركاب القادمين إلى لبنان بنسبة 70% من معدل الركاب الذين قدموا خلال شهر تموز.
 - على جميع الراغبين بالقدوم إلى لبنان أن يكون لديهم فحص PCR سلبى من إحدى المختبرات المعتمدة في البلدان القادمين منها باستثناء من هم دون الـ 12 سنة وذلك خلال 96 ساعة كحد أقصى، مع إلزامية وجود رمز الـ QR ضمناً على أن يمنع من لا يحمل نتيجة سلبية من ركوب الطائرة القادمة إلى لبنان.
 - على جميع الراغبين بالقدوم إلى لبنان من المملكة المتحدة، قبرص، تركيا، البرازيل، الإمارات العربية المتحدة، العراق، الهند، ملاوي، أثيوبيا، زامبيا، ليبيريا، كينيا، غامبيا وسيراليون أن يكون لديهم حجز فندي على نفقتهم الخاصة لمدة 4 أيام/ 3 ليال في أحد الفنادق المعتمدة على أن تتولى الباصات التابعة للفنادق عملية نقل المسافرين، كما يخضع المسافر لفحص PCR آخر خلال مدة إقامتهم.
 - خضوع جميع القادمين إلى مطار رفيق الحريري الدولي لفحص PCR باستثناء من هم دون 12 سنة وقوات اليونيفيل.

الإستثناءات:

1. إعفاء القادمين إلى لبنان والذين تلقوا لقاح كورونا في فترة لا تقل عن أسبوعين أو أصيبوا بفيروس كورونا ضمن مدة 90 يوماً تسبق تاريخ سفرهم إلى لبنان من إجراء فحص PCR من الدول القادمين منها على أن يخضعوا لفحص PCR في المطار.
2. يسمح لطواقم الطائرات القادمة لمدة لا تزيد عن 48 ساعة من إجراء فحص PCR في المطار على أن يلتزموا بالحجر لحين مغادرتهم.
3. يستثنى من الحجر الفندقي: البعثات الدبلوماسية الوطنية والأجنبية وعائلاتهم، الركاب الذين تلقوا جرعة واحدة على الأقل من اللقاح، الركاب العابرون إلى سوريا، الركاب القاصرون (تحت 18 سنة).



يمكن الاطلاع على التقرير وكافة التعاميم الرسمية الصادرة على الرابط: <http://drm.pcm.gov.lb>

أو عبر وسائل التواصل الاجتماعي @DRM_Lebanon

المختبرات التي لم تلتزم بالإجراءات المعتمدة من قبل وزارة الصحة العامة خلال الـ 48 ساعة المنصرمة

المختبرات التي لم تحدد مكان القضاء

عدد الحالات الإيجابية دون تحديد مكان القضاء	المختبرات / المستشفيات
10	مختبرات العائلة
9	مستشفى رفيق الحريري الحكومي الجامعي
7	مستشفى اوتيل ديو
5	مستشفى جبل لبنان
5	المشرق
1	مستشفى دار الأمل
1	مستشفى سبلين الحكومي

المختبرات التي لم تحدد مكان السكن

عدد الحالات الإيجابية دون تحديد مكان السكن	المختبرات / المستشفيات
13	مختبرات INOVIE
10	مختبرات العائلة
9	مستشفى رفيق الحريري الحكومي الجامعي
7	مستشفى اوتيل ديو
5	مستشفى جبل لبنان
5	مستشفى حمود
5	المشرق
3	مختبرات عقيقي وبولس
3	مستشفى المظلوم
2	مختبرات مديلاوند
1	مستشفى دار الأمل
1	العناية الطبية
1	مستشفى الجعيتاوي
1	مستشفى سبلين الحكومي
3	مستشفى راغب حرب

المختبرات التي لم تحدد رقم الهاتف

عدد الحالات الإيجابية دون تحديد رقم الهاتف	المختبرات / المستشفيات
9	مستشفى رفيق الحريري الحكومي الجامعي
1	مختبرات حسن علوية

يمكن الاطلاع على التقرير وكافة التعاميم الرسمية الصادرة على الرابط: <http://drm.pcm.gov.lb>

أو عبر وسائل التواصل الاجتماعي @DRM_Lebanon

اللائحة المحدثة للمختبرات المعتمدة من قبل وزارة الصحة العامة لإجراء فحوصات الـPCR

المختبرات الحكومية المؤهلة لإجراء التشخيص المخبري لفيروس كورونا بطريقة الـRT-PCR

المختبر	الموقع
مستشفى رفيق الحريري الجامعي RHUH	بيروت
Halba Governmental Hospital	حلبا
Minieh Governmental Hospital	المنية
Tripoli Governmental Hospital	طرابلس
Batroun Governmental Hospital	البترون
Ftough Keserwan Gov. Hospital (البوار)	كسروان
Seblin Governmental Hospital	سبلين
Saida Governmental Hospital	صيدا
Nabih Berri Gov. Hospital	النيطنية
Tebnine Governmental Hospital	تبنين
Bent Jbeil Governmental Hospital	بنت جبيل
Baalbeck Governmental Hospital	بعلبك
Hermel Governmental Hospital	الهرمل
Prés. Elias Hrawi Gov. Hospital	زحلة
Baabda University Gov. Hospital	بعيدا
Marjeyoun Governmental Hospital	مرجعيون

المختبرات الخاصة المؤهلة لإجراء التشخيص المخبري لفيروس كورونا بطريقة الـRT-PCR

المختبر	الموقع
مستشفى الجامعة الأمريكية AUBMC	بيروت
مستشفى أوتيل ديو الجامعي (HDF) Hotel-Dieu de France	بيروت
مختبرات رودولف ميريو (الجامعة اليسوعية - المتحف) Laboratoire Rodolphe Mérieux (Université Saint-Joseph)	بيروت
مستشفى القديس جاورجيوس الجامعي Saint-George Hospital - UMC	بيروت
مستشفى المقاصد Makassed General Hospital	بيروت
مستشفى رزق الجامعي LAU Medical Center - Rizk Hospital	بيروت
مستشفى الليباني الجعيتاوي الجامعي Hôpital Libanais Geitawi - CHU	بيروت
مستشفى الوردية Hôpital Notre-Dame du Rosaire	بيروت
مركز كليمنصو الطبي Clemenceau Medical Center (CMC)	بيروت
مختبر مركز الأطباء Doctor's Center	بيروت
مختبر فونتانا (الحمرا) Fontana Laboratories	بيروت
مختبر الأمن العام (العدلية) General Security Lab	بيروت
مختبر سيما CEMA	بيروت
مختبرات جبر و غرة Laboratoire Jabre-Ghorra	بيروت
مختبر السان مارك Saint Marc Medical & Diagnostic Center	بيروت
مختبر PHD	بيروت
مختبر مركز مار يوسف الطبي - الأشرفية - Ashrafieh Saint Joseph Medical Center	بيروت
مختبر باي لاب Bey Lab – Furn El Chebbak	فرن الشباك
المختبرات الحديثة Laboratoire Moderne (Modern Lab- Berjaoui)	الغبيري
مستشفى الساحل Sahel General Hospital (SGH)	الغبيري
مستشفى الزهراء الجامعي Al Zahraa Hospital – UMC	الغبيري
مستشفى الرسول الأعظم Al Rassoul Al Aazam Hospital	برج البراجنة
مستشفى بهمن Bahman Hospital	حارة حريك
مختبر ناتيونال دياغنوستك سرفيس كومباني National Diagnostic Services Company (NDSC)	حارة حريك

المرجع: المعلومات الصادرة عن وزارة الصحة العامة

يمكن الاطلاع على التقرير وكافة التعاميم الرسمية الصادرة على الرابط: <http://drm.pcm.gov.lb>

أو عبر وسائل التواصل الاجتماعي @DRM_Lebanon

مختبر مركز دار الحوراء	حارة حريك
Medical Diagnostic Center مختبر الدكتور محمود عثمان -مركز التحاليل الطبية	المريجة
American Diagnostic Center (ADC) مختبر أميريكين دياغنوستيك سنتر	الجناح
Mount Lebanon Hospital مستشفى جبل لبنان	بعيدا
Hôpital Saint-Georges – Hadath مستشفى السان جورج الحدث	بعيدا
Al Hadi Laboratory مختبر الهادي	بعيدا
INOVIE-Liban مختبر	بعيدا
Molecular Biology and Cancer مختبر علم الأحياء الجزيئية في الجامعة اللبنانية	الحدث
Immunology Laboratory in Lebanese University مختبر سان ميشال للتحاليل الطبية	ضبية
Saint-Michel Lab مستشفى قلب يسوع	الحازمية
Hôpital du Sacré- Coeur مختبر كلينيجان	الحازمية
Clinigene مستشفى سرحال	المتن
Hôpital Dr.Samir Serhal مختبر ترانسيميديكال فور ليف	المتن
Transmedical for Life مستشفى مار يوسف - الدورة	المتن
Hôpital St. Joseph – Dora مستشفى مركز بحثي الطبي- ظهر الصوان	المتن
Centre Hospitalier de Bhannes مستشفى هارون	الزلقا
Haroun Hospital مستشفى أبو جودة	الزلقا
Hôpital Abou Jawdeh مستشفى بلغو	المتنصرية
Bellevue Medical Center (BMC) مختبر مركز الشرق الأوسط الصحي	بصالييم
Middle East Institute of Health (MEIH) مستشفى هيكل	الكورة
Hôpital Albert Haykal مختبر جامعة البلمند	الكورة
University of Balamand مركز الشمال الإستشفائي	زغرنا
Centre Hospitalier du Nord (CHN) سيدة زغرنا المركز الجامعي الطبي	زغرنا
Saydet Zghorta University Medical Center	زغرنا
Family Medical Center- Zgharta المركز العائلي الطبي	زغرنا
مستشفى دار السلام	القييات
Mazloum Hospital مستشفى المظلوم	طرابلس
Al Mounla Hospital مستشفى المنلا	طرابلس
Nini Hospital مستشفى النيني	طرابلس
مختبر ميكروبيولوجيا الصحة والبيئة LMSE - المعهد العالي للدكتوراه، الجامعة اللبنانية	طرابلس
مختبر المستشفى الإسلامي الخيري - طرابلس	طرابلس
Dar El Chifaa Hospital مختبر مستشفى دار الشفاء	طرابلس
CHU - Notre-Dame des Secours مستشفى سيدة المعونات الجامعي	جبيل
Laboratoires Akiki & Boulos مختبر عقيقي وبولس	جبيل
Laboratoire Dr. Chelala مختبرات الدكتور شلالا	عزير
Centre Médical Wakim مختبر واكيم	جونية
Elite Medical Center - Jeita مختبر إيليت الطبي - جعيتا	جعيتا
Ain Wazein Hospital مستشفى عين وزين	الشوف
Eva Lab مختبر إيفا لاب	عرمون
Hammoud Hospital UMC مستشفى حمود الجامعي	صيدا
Al Karim Medical Laboratory (KML) مختبر الكريم	صيدا
Labib Medical Center مختبر مركز لبيب الطبي	صيدا
Lebanese Diagnostic Center (LDC) مختبر الـ	صور
Family Medical Laboratories مختبر العائلة	الغازية
Sheikh Ragheb Harb Hospital مستشفى الشيخ راعب حرب	النبطية
Laboratoires Sabbah d'Analyses Médicales مختبرات الصباح	النبطية
Laboratoires Al Salam مختبر السلام	النبطية
Hôpital du Secours Populaire مختبر مستشفى النجدة الشعبية - النبطية	النبطية
Jabal Amel Hospital مستشفى جبل عامل	صور
Mashrek Diagnostic Center (MDC) مختبر المشرق للتشخيص الطبي	صور

المرجع: المعلومات الصادرة عن وزارة الصحة العامة

يمكن الاطلاع على التقرير وكافة التعاميم الرسمية الصادرة على الرابط: <http://drm.pcm.gov.lb>

أو عبر وسائل التواصل الاجتماعي @DRM_Lebanon

مختبرات دلتا Delta Laboratories	صور
مختبر الدكتور حسن علوية Dr. Hassan Alawiyyeh Laboratory	صور
مستشفى دار الحكمة Dar Al Hikmah Hospital	بعلبك
مستشفى دار الأمل الجامعي Dar Al Amal University Hospital	بعلبك
مختبرات العناية الطبية Medical Care Laboratories – Baalbeck	بعلبك
مختبرات العناية الطبية Medical Care Laboratories - Labweh	اللبوة
مستشفى تل شحيا Tall Chiha Hospital	زحلة
مستشفى خوري Khoury Hospital	زحلة
مختبر ميديكال كير سنتر Medical Care Center (MCC)	زحلة
مستشفى اللبناني الفرنسي Hôpital Libano-Français	زحلة
مستشفى الرياق Hôpital El Rayak	الرياق
مستشفى شتورة Chtoura Hospital	شتورة

مختبرات المستشفيات العسكرية

بيروت	المستشفى العسكري المركزي في بيروت Laboratoire Militaire Central
-------	---

المختبرات المؤهلة لأخذ عينات "المسحات الأنفية" بطريقة Drive- thru

مختبر ميديكال دياغنوستيك تريتمانت سنتر (الحمراء) Medical Diagnostic Treatment Center (MDTC)	بيروت
مختبر ميد لاب MedLab SAL CIC ALS (الحمراء – الجفینور)	بيروت
مختبرات عيتاني Itani Medical Laboratories (المزرعة)	بيروت
مختبر ساقية الجزير Sakiyet Al Janzir Laboratories (راس بيروت)	بيروت
مختبر ا ب سي ABC Laboratories	بيروت
مختبرات معوض الطبية Mouawad Medical Laboratory	الشيح
مختبرات الشياح (د. فؤاد ریحان) Rihan Medical Center	الشيح
مختبرات المتحدة للرعاية الصحية United Healthcare Laboratory	الشيح
مختبر النقاء الطبي Al Naqaa Medical Center	الأوزاعي
مختبرات البوليفار Laboratoire le Boulevard	بدارو
مركز اليوسف الإستشفائي التعليمي CHU Al - Youssef	حلبا
مستشفى الكورة Hôpital El Koura	الكورة
مركز كسروان الطبي Keserwan Medical Center	كسروان
مختبر إكسبرت لاب Expert Lab	المنصورية
مختبر سانت ايلي Saint-Elie Laboratory	أنطلياس
مختبر ب م ب BMP Laboratory	نوق مصبح
مختبر الدكتور ايلي طالب Laboratoire Dr. Elie Taleb	جونية
مختبرات الشرق الأوسط للتحليل الطبية Memer Leb	جونية
مختبر Family Clinic	صيدا
مختبر فيرست لاب First Lab	العاقبية
مختبرات الرياض الطبية Al Riyadh Medical Laboratory	جب جنين
مختبر مركز التشخيص الطبي ADC	جب جنين
مختبر لايف لاب Life LAB	بعلبك
مختبر مركز البقاع الطبي	زحلة
مختبرات السان جورج Laboratoires Saint George	زحلة
مختبرات العربي الطبية Araabi Medical Laboratories	رياق
مختبر مستشفى البقاع	البقاع

المرجع: المعلومات الصادرة عن وزارة الصحة العامة

يمكن الاطلاع على التقرير وكافة التعاميم الرسمية الصادرة على الرابط: <http://drm.pcm.gov.lb>

أو عبر وسائل التواصل الاجتماعي @DRM_Lebanon