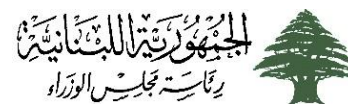




غرفة العمليات الوطنية لإدارة الكوارث
تقرير يومي حول COVID-19



التاريخ: الجمعة 20 آب 2021

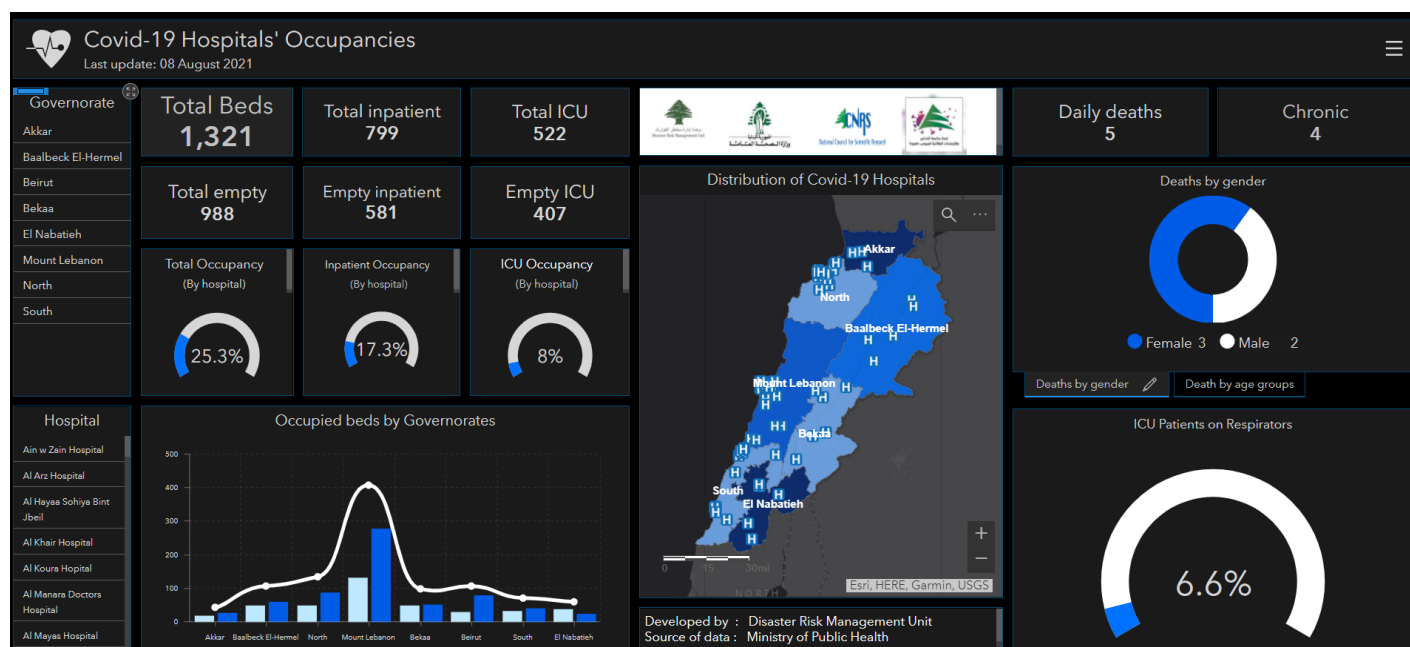
تقرير رقم: 491

وقت صدور التقرير 19:30

544,324 حالة شفاء		8,004 حالة وفاة		589,597 مجموع الإصابات منذ 2020/2/21		1,019 حالة جديدة	
534 حالات جديدة		5 حالات وفاة جديدة		7,795 وافدين	581,802 مقيمين	14 وافدين	1,005 مقيمين
449 حالة استشفاء				37,269 حالة نشطة	2,724 حالة في القطاع الصحي	100 الحالات المكررة	
47 حالة على التنفس الاصطناعي	15 حالة جديدة في العناية المركزة	202 حالة في العناية المركزة	247 حالات استشفاء متوسطة	36,820 حالة في العزل المنزلي	0 حالة جديدة في القطاع الصحي	8,8 % نسبة الفحوصات الإيجابية لكل 100 فحص خلال الـ 14 يوم المنصرمة	
<div><div></div><div></div></div>		5,739,998 العدد التراكمي لفحوصات كورونا منذ 21 شباط 2020		النسبة (من عدد السكان)	تراكمي	يوم أمس	التلقيح ضد كوفيد-19
211,095,679		589,597		34,3 %	2,341,812	7,045	المسجلين
4,422,173		8,004		28,3 %	1,350,203	3,690	جرعة أولى
2.09 %		1.35 %		23,2 %	1,106,263	9,069	جرعة ثانية
188,998,587		544,324		5,707 فحوصات الوافدين المعابر الحدودية		13,019 فحوصات للمقيمين	

المرجع: المعلومات الصادرة عن وزارة الصحة العامة

عدد الأسرة المتوافرة للمصابين بفيروس كورونا ونسبة الإشغال



للاطلاع يومياً على كافة تفاصيل توزع الأسرة المتوافرة لمرضى كوفيد-19 في مختلف المحافظات حسب المستشفيات:

عبر الكمبيوتر: <https://bit.ly/DRM-HospitalsOccupancy-PC>

عبر الهاتف: <https://bit.ly/DRM-HospitalsOccupancy-Mobile>

يمكن الاطلاع على التقرير وكافة التعاميم الرسمية الصادرة على الرابط: <http://drm.pcm.gov.lb>

أو عبر وسائل التواصل الاجتماعي @DRM_Lebanon

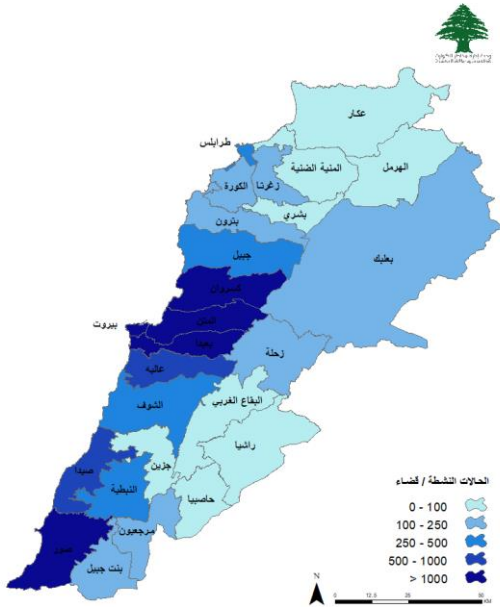
توزع الحالات حسب البلدات خلال الـ 24 ساعة المنصرمة

بيروت	166	بعيدا	118	المتن	250	الشوف	27	كسروان	38	زغرتا	15
عين المريسة	2	الشيخ	16	برج حمقود	30	الدامور	1	صريا	3	زغرتا	2
الجامعة الأميركية	1	الجناح	15	سن الفيل	14	شحييم	1	حارة المبر	5	رشعين	2
راس بيروت	4	الاورزاعي	2	حرش ثابت	1	داريا	1	غدير	3	حرف	1
الحمراء	9	بئر حسن	1	جسر الباشا	1	كترمايا	1	ذوق مصبح	4	مجدليا	1
جنبلات	1	عين الرمانة	7	جديدة المتن	7	برجا	2	كفر ياسين	1	حارة الفوار	1
المصيطبة	2	فرن الشباك	2	راس الجديدة	1	بعاصير	1	أدما والدفة	1	علما	2
مارالباس	5	تحويلة النهر	1	البوشيرة	5	بعقلين	3	الصفرا	1	مزارة	4
الأونيسكو	1	حارة حريك	4	الدورة	2	بقعاتا	4	البوار	1	قيد التحقق	2
ثلة الخياط	4	الليلكي	1	الروضة	3	نيحا	1	العقيبة	1	البترون	9
الظريف	1	برج البراجنة	1	سد البوشيرة	1	عين وزين	8	عجلتون	1	البترون	5
برج أبي حيدر	10	المريجة	4	السبتية	4	بتلون	1	غوسطا	2	راشا	1
الطريق الجديدة	11	تحويلة الغدير	2	الدكوانة	16	باتر	1	الكفور	1	بسينا	1
راس النبع	2	بعيدا	20	المكلس	1	قيد التحقق	2	حريصا	1	راس نحاش	1
البسطة التحتا	1	الحازمية	13	أنطلياس	13	عاليه	62	درعون	1	وجه الحجر	1
الرميل	8	البرزة	1	جل الديب	11	شويات العمروسية	9	عشقوت	1	عكار	10
الأشرفية	8	الحدث	15	النقاش	2	حي السلم	5	المريجة	2	حلبا	2
فرن الحايك	1	اللوزية	1	عمارة شلهوب	1	خلدة	6	كفر ديبان	2	منيارة	1
قيد التحقق	95	الجمهور	1	الزلقا	9	شويات الامراء	3	فقرا	1	بقرزلا	1
البقاع الغربي	1	بسايا	1	بياقوت	1	عرمون	9	مرويا	1	عكار العتيقة	1
صغين	1	راس المتن	2	الضبية	6	بشامون	16	حراجل	1	تل عباس الغربي	1
بعلبك	3	القصبية	1	مزرعة دير عوكر	2	بلبل	1	فاريا	4	رحبه	2
بعلبك	1	العربانية	1	المنصورة	19	حومال	1	جبيل	57	تلبل	1
عين	1	حمانا	1	الديشونية	2	عاليه	4	جبيل	21	قيد التحقق	1
الني شيت	1	الشبابية	1	الفنار	16	الكحالة	4	مستيتا	1	المنية الضنية	5
راشيتا	2	فالوفا	1	عين سعادة	8	كفر متي	1	بلاط	6	المنية	2
عقبة راشيتا	1	قيد التحقق	3	رومية	4	عين داره	1	عمشيت	7	مراح السريح	1
بيت لهيا	1	صور	114	بقنايا	1	العديسة	1	حالات	5	بخعون	1
صيدا	24	صور	23	بصالييم	1	قيد التحقق	1	حصرايل	1	قيد التحقق	1
الكشك	1	صور البص	7	نايه	3	جزين	4	جدابل	1	زحلة	11
المسالخية	1	صور الرشيدية	1	المطيلب	2	جزين	1	نهر ابراهيم	2	الميدان	1
عين الحلوة	1	برج الشمالي	9	قرنة شهبان	5	عرمي	1	البريارة	1	المعلقة	1
أشرفية	1	دير قانون العين	1	الربوة	3	ريحان	1	بنناعل	1	نيحا	2
عبرا	2	سماعية	2	بيت الشعار	3	قيد التحقق	1	قيد التحقق	11	شتورا	1
خرايب	2	جوبا	3	ديك المحدي	2	النبطية	10	الكورة	12	بر الياس	2
عدلون	1	عيتيت	7	عين عار	1	النبطية الفوقا	1	كفر عقا	1	رياق	3
غسانية	3	دير عامص	1	مزرعة يشوع	2	كفر رمان	1	كفر حزير	1	قيد التحقق	1
الصفند	1	قانا	4	بكفيا	5	شوكين	1	دار بعشتار	1	طرابلس	43
السكسكية	1	معركة	9	ساقية المسك	1	شرقية	1	كوسبا	1	الحديد	1
كفر حنا	1	معروب	1	حملايا	3	حاروف	1	فيع	1	التبانة	2
قيد التحقق	9	جناتا	1	الجوار	1	ميفدون	1	برغون	1	مبنا طرابلس 1	3
بنت جبيل	2	صديقين	1	شربن	4	إنصار	2	أنفه	4	قيد التحقق	37
شقرا	1	عين بعال	5	برمانا	3	زوطر الغربية	1	قيد التحقق	2	قيد التحقق	24
ياطر	1	الباوزورية	1	بعيدات	6	قععية الجسر	1				
مرجعون	8	حناوي	6	بيت مري	5						
مرجعون	1	طير دبه	3	المنتفرد	5						
جديدة	1	رمادية	3	ضهر الصوان	1						
خيام	5	طورا	5	المتين	1						
كفر كلا	1	عباسية	7	المروج	1						
حاصبيا	4	شربحا	1	الخنشارة	3						
كفر حمام	3	شعبتية	6	ضهور الشوير	1						
الهتارية	1	جبال البطم	1	شويا	1						
		الناقورة	1	بسكننا	2						
		قيد التحقق	5	قيد التحقق	4						

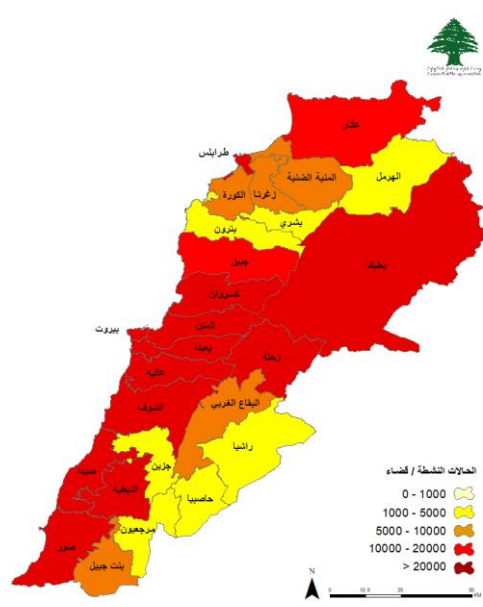
المرجع: المعلومات الصادرة عن وزارة الصحة

توزّع الحالات الإيجابية والحالات النشطة

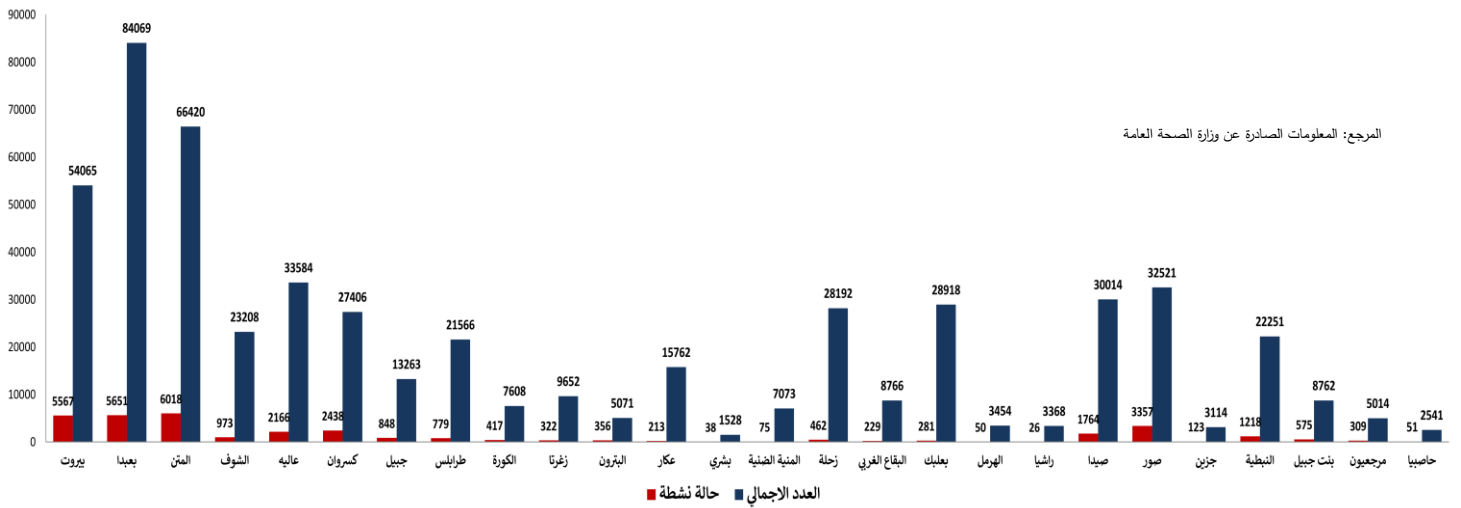
توزّع الحالات النشطة



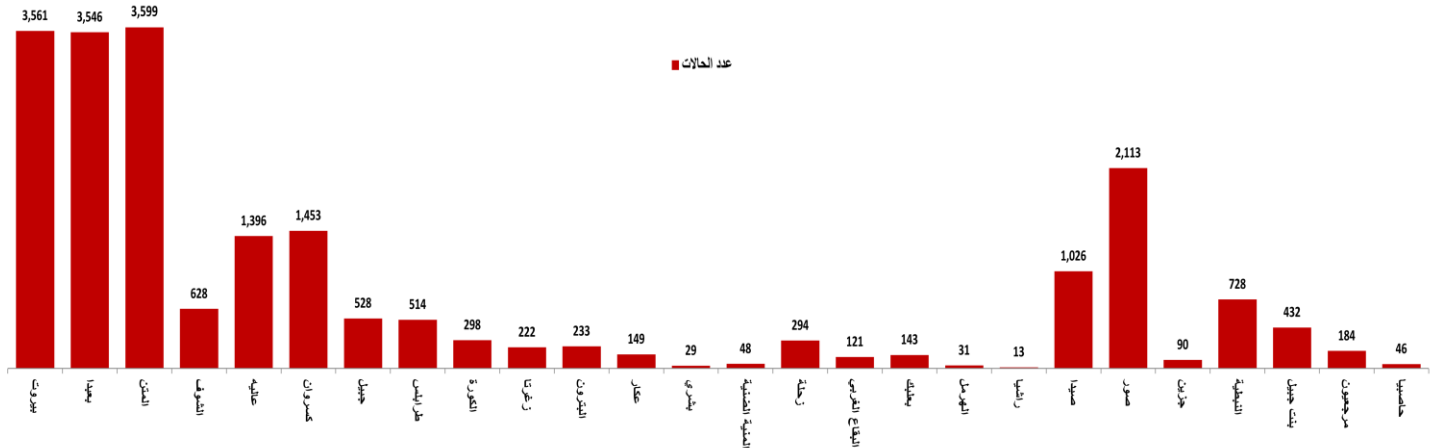
توزّع الحالات الإجمالية



توزّع الحالات التراكمية حسب الأفضية



عدد الحالات الإيجابية خلال الـ 14 يوم الماضية حسب الأفضية

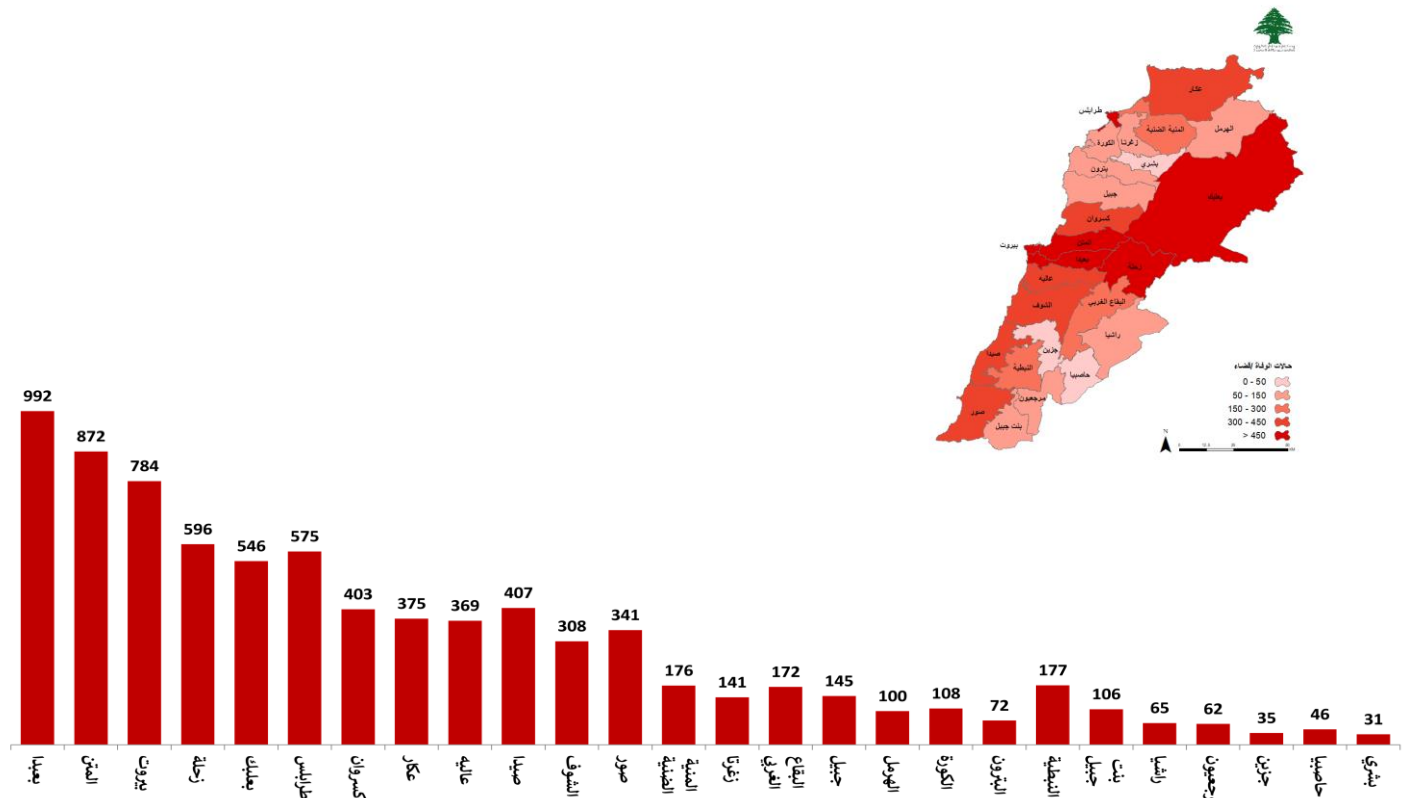


المرجع: المعلومات الصادرة عن وزارة الصحة العامة

يمكن الاطلاع على التقرير وكافة التعاميم الرسمية الصادرة على الرابط: <http://drm.pcm.gov.lb>

أو عبر وسائل التواصل الاجتماعي @DRM_Lebanon

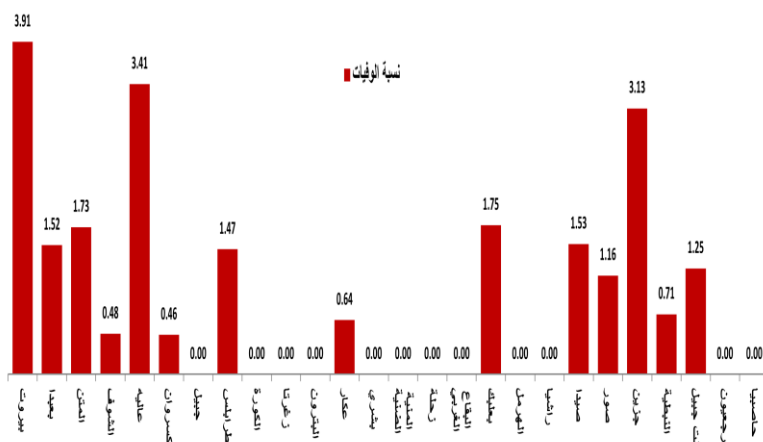
توزع حالات الوفاة



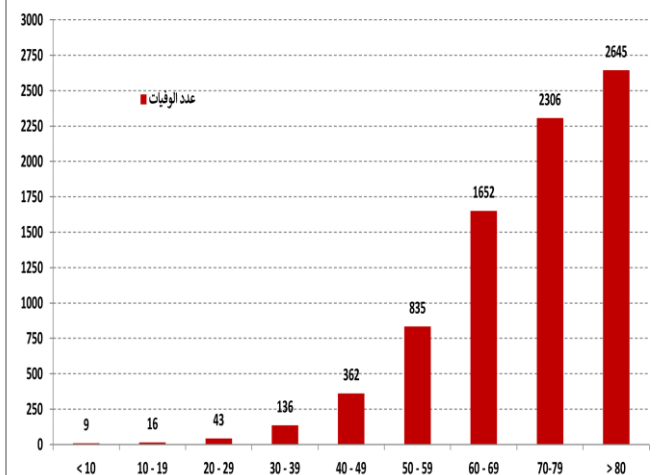
توزع حالات الوفاة حسب المستشفيات ومنطقة السكن

#	المستشفى	السكن	الجنس	العمر	وجود امراض مزمنة
1	الحريري الحكومي	بيروت	ذكر	52	نعم
2	سان جورج الحدث	بعلبك	ذكر	56	نعم
3	جبل عامل	صور	أنثى	61	نعم
4	بعيدا الحكومي	بعيدا	ذكر	70	نعم
5	الحريري الحكومي	بيروت	أنثى	78	نعم

نسبة الوفيات خلال الـ 14 يوم المنصرمة حسب الأقسية



توزع حالات الوفاة حسب الفئة العمرية

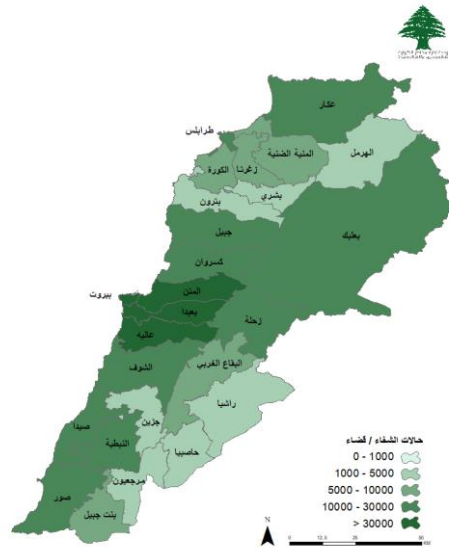


المرجع: المعلومات الصادرة عن وزارة الصحة العامة

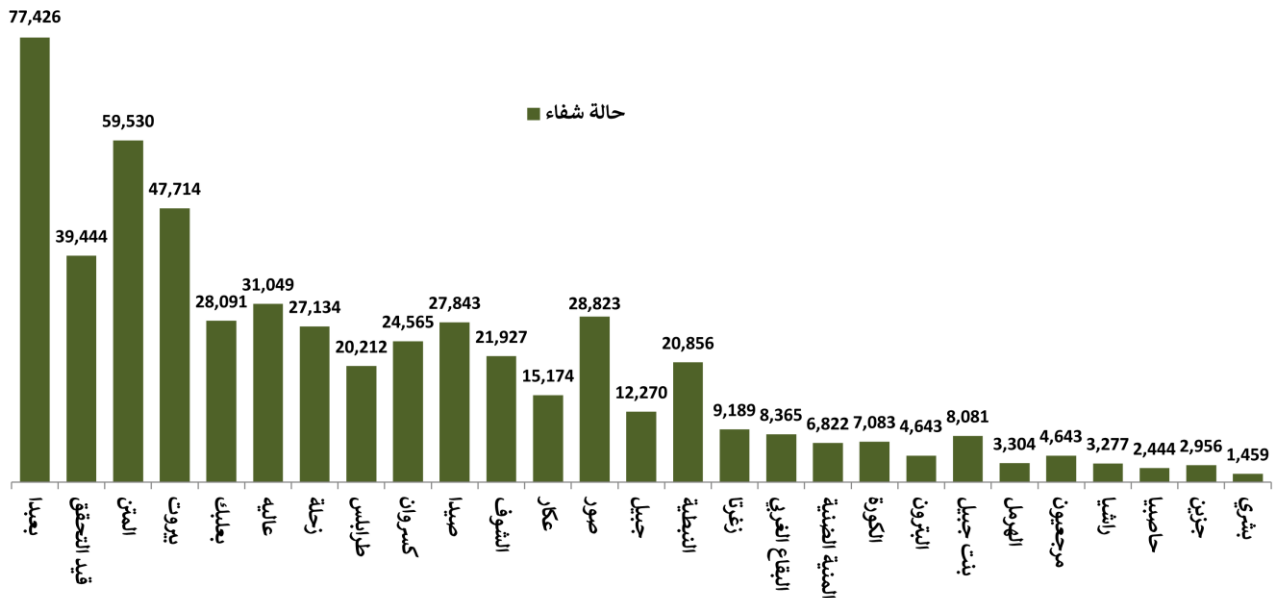
يمكن الاطلاع على التقرير وكافة التعاميم الرسمية الصادرة على الرابط: <http://drm.pcm.gov.lb>

أو عبر وسائل التواصل الاجتماعي @DRM_Lebanon

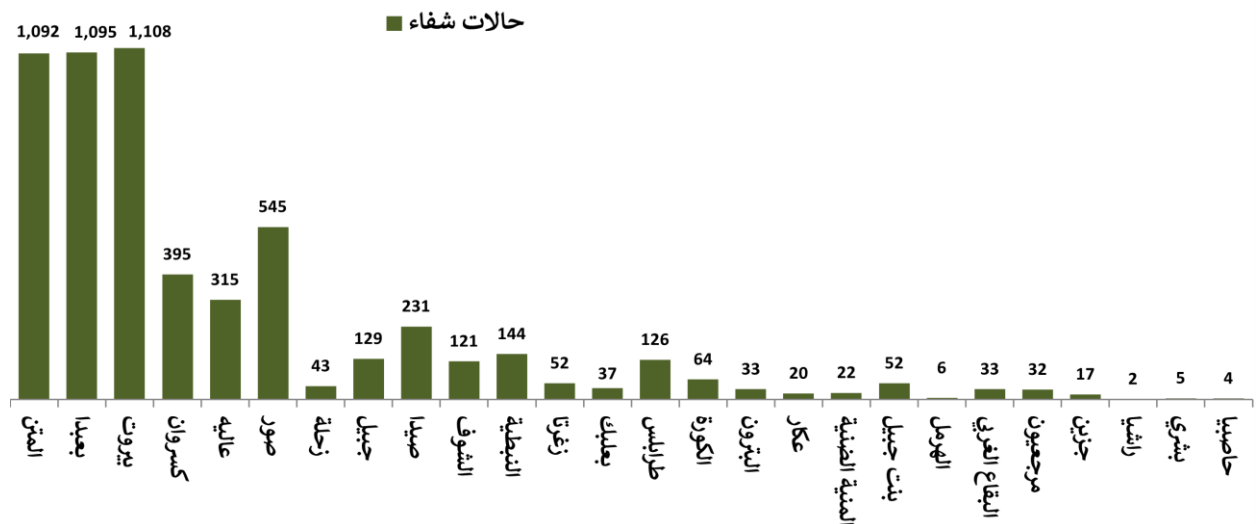
توزع حالات الشفاء



توزع حالات الشفاء التراكمية حسب الأفضية



عدد حالات الشفاء خلال الـ 14 يوم المنصرمة حسب الأفضية

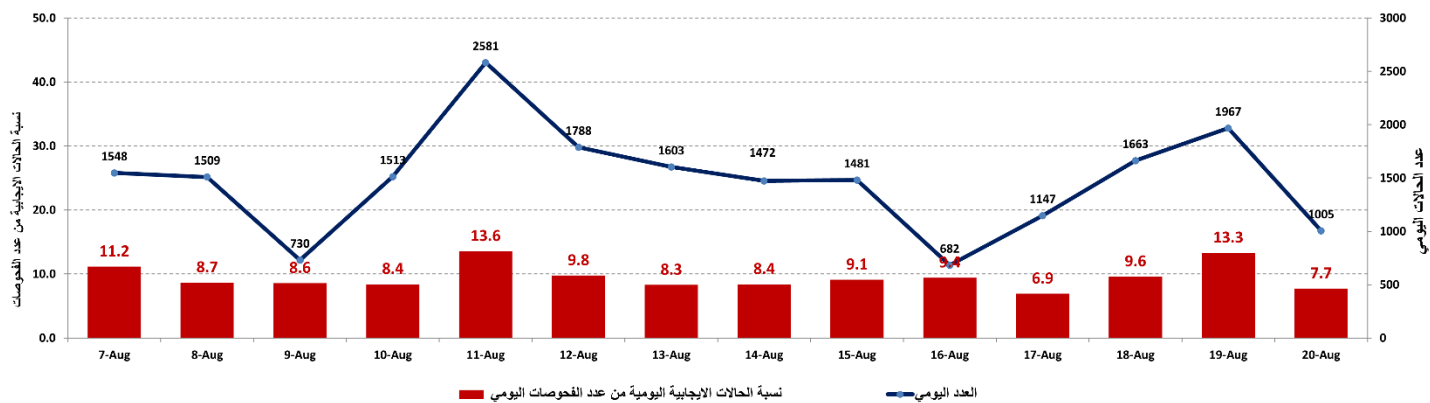


المرجع: المعلومات الصادرة عن وزارة الصحة العامة

يمكن الاطلاع على التقرير وكافة التعاميم الرسمية الصادرة على الرابط: <http://drm.pcm.gov.lb>

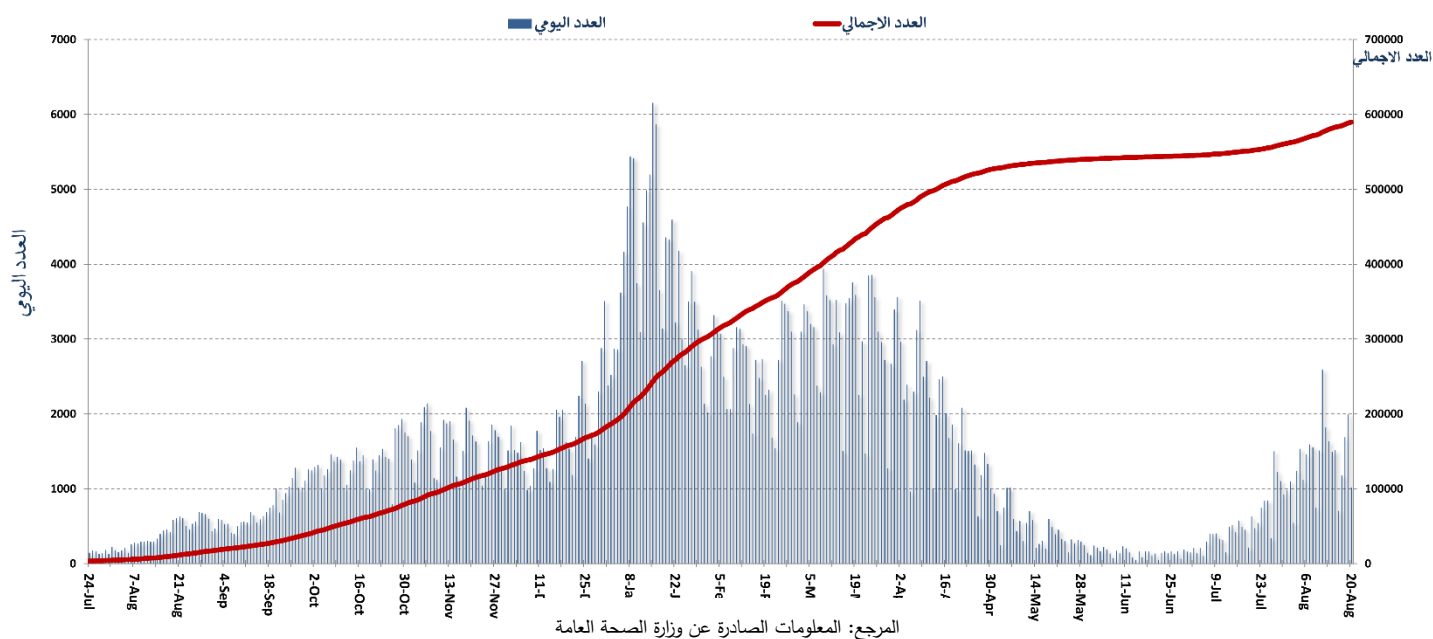
أو عبر وسائل التواصل الاجتماعي @DRM_Lebanon

نسبة الحالات الإيجابية من عدد الفحوصات اليومية خلال الـ 14 يوم الماضية



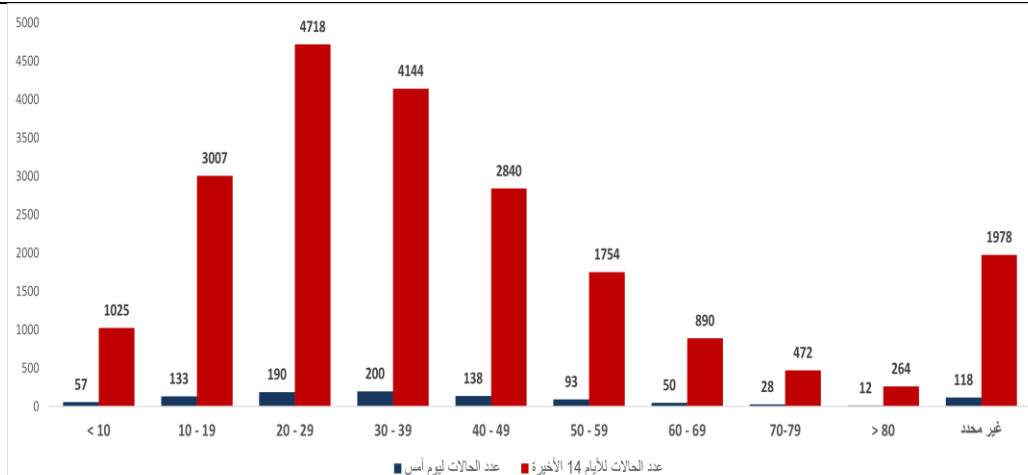
المرجع: المعلومات الصادرة عن وزارة الصحة العامة

المنحنى الوبائي حسب عدد الحالات اليومية



المرجع: المعلومات الصادرة عن وزارة الصحة العامة

توزع الحالات حسب الفئة العمرية



الفئة العمرية	عدد الحالات اليوم أمس	عدد الحالات للأيام 14 الأخيرة
0-9	1019	1025
10-19	133	3007
20-29	190	4718
30-39	200	4144
40-49	138	2840
50-59	93	1754
60-69	50	890
70-79	28	472
80+	12	264
غير محدد	118	1978
المجموع	1019	21092

المرجع: المعلومات الصادرة عن وزارة الصحة العامة

يمكن الاطلاع على التقرير وكافة التعاميم الرسمية الصادرة على الرابط: <http://drm.pcm.gov.lb>

أو عبر وسائل التواصل الاجتماعي @DRM_Lebanon

المنصة الالكترونية لتسجيل أخذ اللقاح المضاد لفيروس كورونا

للحصول على الرابط المناسب، أرسل كلمة مبرجاً رقم الهاتف النقال 06/669584 وستصلك لائحة بجميع الروابط.

إذا فقدت رابط التسجيل أو رسالة الموعد

إذهب إلى <https://covax.moph.gov.lb> اضغط على: إعادة إرسال الرابط عن طريق الرسائل القصيرة

- إملاء المعلومات اللازمة: الاسم الأول، تاريخ الميلاد، رقم الهاتف المحمول
- إختيار نوع الرسالة القصيرة: تأكيد التسجيل/الموعد/الشهادة
- إضغط إرسال

ستتلقى بعد ذلك رسالة نصية قصيرة تحتوي على الرابط الذي تريده.

للحصول على الرابط المناسب، أرسل كلمة مبرجاً رقم الهاتف النقال 06/669584 وستصلك لائحة بجميع الروابط.

الإبلاغ عن تلقي الجرعة الأولى خارج لبنان

يمكنك الإبلاغ عن تلقي الجرعة الأولى خارج لبنان من خلال تعبئة الإستمارة التالية عبر هذا الرابط: <https://ee.kobotoolbox.org/x/FH9wIzP>

للحصول على الرابط المناسب، أرسل كلمة مبرجاً رقم الهاتف النقال 06/669584 وستصلك لائحة بجميع الروابط.

طلب اللقاح في حالات إستثنائية

حالة صحية تتطلب أخذ اللقاح خارج الفئة العمرية المستهدفة: <https://ee.kobotoolbox.org/x/vJD9R5RC>

جامعة خارج لبنان: <https://ee.kobotoolbox.org/x/wT4d9811>

الحصول على عقد عمل خارج لبنان: <https://ee.kobotoolbox.org/x/sAOBY3ni>

للحصول على الرابط المناسب، أرسل كلمة مبرجاً رقم الهاتف النقال 06/669584 وستصلك لائحة بجميع الروابط.

لتقريب موعد الجرعة الأولى أو الثانية بداعي السفر

يمكن تقريب موعد الجرعة الأولى أو الثانية فقط في أحد الحالات التالية:

بهدف إجراء عمل طبي أو بهدف السفر

<https://ee.kobotoolbox.org/x/b6gmzFj> <https://ee.kobotoolbox.org/x/TFyEYLqL>

للحصول على الرابط المناسب، أرسل كلمة مبرجاً رقم الهاتف النقال 06/669584 وستصلك لائحة بجميع الروابط.

لتلقيح الطلاب اللبنانيين في الخارج

يستطيع أي طالب لبناني في الخارج طلب اللقاح من خلال تعبئة الإستمارة التالية عبر هذا الرابط: <https://ee.kobotoolbox.org/x/miQsKMZO>

للحصول على الرابط المناسب، أرسل كلمة مبرجاً رقم الهاتف النقال 06/669584 وستصلك لائحة بجميع الروابط.

للتعديل في البيانات

لتعديل في بيانات: الاسم الثلاثي، تاريخ الميلاد، رقم بطاقة التعريف، الرقم الخليوي

تعبئة طلب تعديل البيانات الأساسية عبر هذا الرابط: <https://ee.kobotoolbox.org/x/o2wz8TmP>

المرجع: المعلومات الصادرة عن وزارة الصحة العامة

الحملة الوطنية للتوعية للتسجيل على منصة اللقاح المضاد لفيروس كورونا

ما هو متحور دلتا؟

هو أحد متحورات فيروس كوفيد-19 وأكثرها سرعة بالاتشعار. لتاريخ ٩ تموز ٢٠٢١، أعلن ٩٨ بلد على الأقل عن وجود المتحور الذي ينتشر بسرعة بين السكان غير الملقحين.

هل يوفر لقاح كوفيد-19 الحماية من مخاطر المتحور الجديد دلتا؟

تُبين الدراسات في البلدان التي إنتشر فيها المتحور أن الأشخاص غير الملقحين هم أكثر عرضة لدخول المستشفى. يجب الحصول على جرعتي اللقاح لتوفير الحماية اللازمة من متحور دلتا.

كيف نحمي أنفسنا من متحور دلتا السريع الإنتشار؟

الحصول على جرعتي اللقاح لتوفير الحماية اللازمة.

الالتزام بكافة التدابير الوقائية (الحفاظ على مسافة أمنة، إرتداء الكمامة، غسل اليدين).

يمكن الاطلاع على التقرير وكافة التعاميم الرسمية الصادرة على الرابط: <http://drm.pcm.gov.lb>

أو عبر وسائل التواصل الاجتماعي @DRM_Lebanon

وزارة الصحة العامة

- عقد وزير الصحة العامة اجتماعاً لتتبع الحالات المصابة بـ Covid-19 في ضوء النقص في تأمين كافة المستلزمات الطبية نتيجة الأوضاع المالية، وذلك بحضور ممثلين عن منظمتي اليونيسف والصحة العالمية والصليب الأحمر اللبناني ونقابة الاختصاصيين في العمل الاجتماعي والجمعيات الأهلية وعدد من البلديات الكبرى، وقد تم الاتفاق على تشكيل فريق عمل يؤمن تبادل المعلومات والتشبيك مع المنظمات غير الحكومية الناشطة في المجال الصحي لدعم الحالات المصابة غير القادرة على تأمين ما تحتاج إليه من مستلزمات طبية وصحية وغذائية إضافة إلى الدعم النفسي والاجتماعي.

الصليب الأحمر اللبناني					
الحالات التي تم نقلها إلى المستشفيات	عدد فحوصات PCR التي تم نقلها إلى المستشفيات	عدد الأشخاص الذين تم نقلهم إلى مراكز التفقيح	عدد المستفيدين من حلقات التوعية	عدد الزيارات المنزلية لتسجيل متلقي لقاح كوفيد-19	عدد المستفيدين من المنصات الالكترونية
31,154 (61 حالة جديدة)	99,667 (52 فحصاً جديداً)	3,260 (7 أشخاص جدد)	149,524 (74 مستفيداً جديداً)	46,174 (406 زيارات جديدة)	6,384 (3 مستفيدين جدد)

الأجهزة الأمنية والعسكرية

الجهة	الإجراءات التي تم التبليغ عنها خلال الـ 24 ساعة المنصرمة
الجيش	<ul style="list-style-type: none"> توزيع مساعدات اجتماعية (400 ألف ليرة لبنانية) ومساعدات غذائية في كافة المناطق اللبنانية عبر مكتب التعاون العسكري المدني. مواظرة الأجهزة الأمنية في تطبيق القرارات الصادرة عن مجلس الوزراء. الإفادة عن إجراء 283/ فحص PCR لعناصر من الجيش، حيث تبين وجود 70/ حالة إيجابية: 31/ خدمة فعلية، 34/ مدني، 2/ طبابة عسكرية، 3/ متقاعد.
المديرية العامة لقوى الأمن الداخلي	<ul style="list-style-type: none"> صدر عن المديرية العامة لقوى الأمن الداخلي - شعبة العلاقات العامة توصيات الاجتماع الدوري للجنة الطوارئ لرفع حالة التأهب في السجون اللبنانية، التي جاءت على النحو التالي: <ul style="list-style-type: none"> - التشدد في تنفيذ الإجراءات اللازمة لمنع تفشي فيروس كورونا، وبخاصة في ظلّ ظهور متحوّر "دلتا" السريع الانتشار. - متابعة التواصل مع المنظمات الدولية والجمعيات المختصة لجهة متابعة تجهيز وصيانة المرافق الحيوية في السجون. - الاستمرار في تلقيح السجناء والموقوفين في السجون وأماكن التوقيف والاحتجاز كافة، ومتابعة حملات التوعية حول هذا الموضوع. بلغ عدد المحاضر المنظمة اعتباراً من تاريخ 2021/01/14 لغاية اليوم 51378 محضراً
المديرية العامة للأمن العام	<ul style="list-style-type: none"> الإفادة عن وجود 12 إصابة جديدة بين عناصر المديرية العامة للأمن العام. الإفادة عن عدد الحالات الإيجابية الجديدة في مختلف المحافظات والأقضية. متابعة الإجراءات المعتمدة على الحدود الجوية والبرية والبحرية بالتعاون مع فرق وزارة الصحة العامة.
المديرية العامة لأمن الدولة	<ul style="list-style-type: none"> الإفادة عن وجود 42 إصابة بين عناصر المديرية العامة لأمن الدولة. الإفادة عن عدد الحالات الإيجابية الجديدة في مختلف المحافظات. الإفادة عن حملات التطعيم التي يتم تنفيذها في مختلف المناطق اللبنانية عبر وزارة الصحة العامة بالتعاون مع البلديات والجهات المحلية.

وزارة الأشغال العامة والنقل

مطار رفيق الحريري الدولي (خلال الـ 24 ساعة الماضية)

الرحلات القادمة		الرحلات المغادرة	
عدد الرحلات	87	عدد الرحلات	87
عدد الواصلين	6604	عدد المغادرين	14458

المرافئ (خلال الـ 24 ساعة الماضية)

السفن القادمة			السفن المغادرة			المرافئ
العدد	قادمة من	الحمولة	العدد	الوجهة	الحمولة	
1	الاسكندرون	مستوعبات	1	عمشيت	بنزين	بيروت
1	ليماسول	مستوعبات	1	مرسين	مستوعبات	
1	دمياط	مستوعبات	1	شكا	بنزين	
1	أمستردام	بنزين				
1	بيروت	غازولين				الزهراني
1	بيروت	بنزين				شكا
2	بيروت	حديد خردة	1	الاسكندرون	فارغة	طرابلس
1	تاسوكو	شاحنات وبضائع				
1	رومانيا	فارغة				
10			4			المجموع

قرارات / إجراءات عامة

- صدر عن اجتماع لجنة متابعة التدابير والإجراءات الوقائية لفيروس كورونا الذي عقد بتاريخ 2021/08/12 التوصيات التالية:
 1. التأكيد على التوصية السابقة في ما يخص اجراء التعاميم اللازمة من قبل كل من: المديرية العامة لرئاسة مجلس الوزراء، وزارات الداخلية والبلديات، الإقتصاد والتجارة، السياحة، الصحة العامة، التربية والتعليم العالي والعمل لجهة وجوب منح اللقاح لكافة العاملين في القطاع العام والقطاعات الخاصة الخاضعة لاشرفها على أن يقع على عاتق الأشخاص الذين يرفضون تلقي اللقاح وجوب إبراز نتيجة PCR سلبية كل 72 ساعة بحيث تكون التكلفة المادية للفحص على نفقتهم الخاصة.
 2. وزارة السياحة، وزارة الداخلية والبلديات - المديرية العامة لقوى الأمن الداخلي، المديرية العامة لأمن الدولة: التشدد في قمع المخالفات المتعلقة بعدم الالتزام بالحجر الصحي الفندقي موضوع تعميم المديرية العامة للطيران المدني رقم 2/31 سيما بحق الأشخاص الذين يتعمدون ترك جوازات السفر العائدة لهم والإدعاء بفقدانها لاحقاً أو يقومون بحجوزات فندقية وهمية
 3. المديرية العامة للطيران المدني: إجراء التعميم اللازم لإعفاء الركاب الذين غادروا لبنان ويريدون العودة خلال فترة اسبوع من إجراء فحص ال PCR في البلدان التي يرغبون بالعودة منها على أن يخضعوا لفحص PCR فور وصولهم الى مطار رفيق الحريري الدولي كما وإعفائهم من موجب الحجر الفندقي في حال قدمهم من إحدى الدول موضوع التعميم رقم 2/31.
- صدر عن المديرية العامة للطيران المدني التعميم رقم 2/32 تاريخ 2021/08/12 والذي تضمن تعديل البند (2) من التعميم 2/31 تاريخ 2021/07/30 ليصبح كالتالي:
 - على جميع الراغبين بالقدوم إلى لبنان أن يكون لديهم فحص PCR سلمي من إحدى المختبرات المعتمدة في البلدان القادمين منها باستثناء من هم دون الـ 12 سنة وذلك خلال 96 ساعة كحد أقصى، مع إلزامية وجود رمز الـ QR ضمناً باستثناء فحوصات الـ PCR الصادرة من الولايات المتحدة الأميركية، كندا، استراليا، نيوزيلندا، كوريا الجنوبية، اليابان وكافة الدول الأوروبية، على أن يمنع من لا يحمل نتيجة سلبية من ركوب الطائرة القادمة إلى لبنان.
 - يضاف إلى المستثنين من الحجر الفندقي الركاب الذين عادوا إلى لبنان خلال أسبوع من مغادرته إضافة إلى إعفائهم من إجراء فحص الـ PCR من البلد القادمين منه على أن يخضعوا له فور وصولهم إلى مطار رفيق الحريري الدولي
- أعلنت شركة طيران الشرق الأوسط -الخطوط الجوية اللبنانية، في بيان أنه ابتداء من 2021/8/6 سيخضع جميع الركاب القادمين الى لبنان للإجراءات التالية:
 - الفئات الملزمة بالحجر الفندقي: الركاب القادمين من المملكة المتحدة - قبرص - تركيا - البرازيل -الإمارات العربية المتحدة - العراق -الهند - ملاوي - أثيوبيا - زامبيا - ليبيريا - كينيا - غامبيا وسيراليون (وليس الركاب العابرين عبر هذه الدول) مع الزامية حيازة حجز فندقى على نفقتهم الخاصة، لمدة 4 أيام / 3 ليال في أحد الفنادق المعتمدة، ولا يسمح للركاب الذين ليس لديهم حجز فندقى بالصعود على متن الطائرة.
 - الفئات المستثناءة من الحجر الفندقي:
 - البعثات الدبلوماسية الوطنية والاجنبية وعائلاتهم على أن تلتزم بالحجر لمدة أربعة أيام في مقر إقامتهم.
 - الركاب الذين سبق أن تلقوا جرعة واحدة على الأقل من أي لقاح Covid-19 دون تحديد للمدة.
 - الركاب الذين أصيبوا بفيروس كورونا وتعافوا منه ضمن مدة تسعون يوماً قبل تاريخ سفرهم الى لبنان وذلك بعد إبراز وثيقة رسمية تثبت ذلك.
 - الركاب العابرون براً الى سوريا عبر مطار رفيق الحريري الدولي-بيروت.
 - الركاب القاصرون دون 18 سنة سواء كانوا قادمين بمفردهم أو برفقة أهلهم.
 - الفئات الملزمة بإجراء فحص PCR قبل القدوم الى لبنان: على جميع الركاب أن يكونوا قد أجروا فحص PCR مع إلزامية وجود رمز QR في إحدى المختبرات المعتمدة وذلك خلال 96 ساعة كحد أقصى من تاريخ صدور نتيجة الفحص لغاية الوصول الى لبنان وأن يقوموا بإظهار نتيجة الفحص عند تسجيل الحقايب. ولا يسمح للركاب الذين لا يحملون نتيجة فحص سلبية بالصعود على متن الطائرة القادمة الى لبنان.
 - الفئات المستثناءة من إجراء فحص PCR قبل القدوم الى لبنان:
 - الركاب الذين مر على تلقيهم الجرعة الثانية من لقاح Covid-19 أو جرعة كاملة من لقاح Covid-19 (الذي هو عبارة عن جرعة واحدة فقط)، فترة لا تقل عن أسبوعين.
 - الركاب الذين أصيبوا بفيروس كورونا ضمن مدة تسعون يوماً تسبق تاريخ سفرهم الى لبنان بعد إبرازهم وثيقة رسمية تثبت ذلك.
 - ملاحظة: يخضع جميع الركاب القادمين الى لبنان لفحص PCR عند وصولهم الى مطار رفيق الحريري الدولي-بيروت، باستثناء الأطفال دون 12 سنة وقوات اليونيفيل.
- صدر عن المديرية العامة للطيران المدني التعميم رقم 2/31 تاريخ 2021/07/30 والذي تضمن التعليمات التالية:
 1. خفض عدد الركاب القادمين إلى لبنان بنسبة 70% من معدل الركاب الذين قدموا خلال شهر تموز.
 2. على جميع الراغبين بالقدوم إلى لبنان أن يكون لديهم فحص PCR سلمي من إحدى المختبرات المعتمدة في البلدان القادمين منها باستثناء من هم دون الـ 12 سنة وذلك خلال 96 ساعة كحد أقصى، مع إلزامية وجود رمز الـ QR ضمناً على أن يمنع من لا يحمل نتيجة سلبية من ركوب الطائرة القادمة إلى لبنان.
 3. على جميع الراغبين بالقدوم إلى لبنان من المملكة المتحدة، قبرص، تركيا، البرازيل، الإمارات العربية المتحدة، العراق، الهند، ملاوي، أثيوبيا، زامبيا، ليبيريا، كينيا، غامبيا وسيراليون أن يكون لديهم حجز فندقى على نفقتهم الخاصة لمدة 4 أيام/ 3 ليال في أحد الفنادق المعتمدة على أن تتولى الباصات التابعة للفنادق عملية نقل المسافرين، كما يخضع المسافر لفحص PCR آخر خلال مدة إقامتهم.
 4. خضوع جميع القادمين إلى مطار رفيق الحريري الدولي لفحص PCR باستثناء من هم دون 12 سنة وقوات اليونيفيل.
- الاستثناءات:
 1. إعفاء القادمين إلى لبنان والذين تلقوا لقاح كورونا في فترة لا تقل عن أسبوعين أو أصيبوا بفيروس كورونا ضمن مدة 90 يوماً تسبق تاريخ سفرهم إلى لبنان من إجراء فحص PCR من الدول القادمين منها على أن يخضعوا لفحص PCR في المطار.
 2. يسمح لطواقم الطائرات القادمة لمدة لا تزيد عن 48 ساعة من إجراء فحص PCR في المطار على أن يلتزموا بالحجر لحين مغادرتهم.
 3. يستثنى من الحجر الفندقي: البعثات الدبلوماسية الوطنية والأجنبية وعائلاتهم، الركاب الذين تلقوا جرعة واحدة على الأقل من اللقاح، الركاب العابرون إلى سوريا، الركاب القاصرون (تحت 18 سنة).

عند الشعور بأية عوارض، الاتصال مباشرة على الرقم الساخن لوزارة الصحة العامة: 1214 أو 01/594459



يمكن الاطلاع على التقرير وكافة التعاميم الرسمية الصادرة على الرابط: <http://drm.pcm.gov.lb>

أو عبر وسائل التواصل الاجتماعي @DRM_Lebanon

المختبرات التي لم تلتزم بالإجراءات المعتمدة من قبل وزارة الصحة العامة خلال الـ 24 ساعة المنصرمة

المختبرات التي لم تحدد مكان القضاء

عدد الحالات الإيجابية دون تحديد مكان القضاء	المختبرات / المستشفيات
6	مستشفى عين وزين
3	مستشفى الجامعة الأميركية
1	مستشفى رفيق الحريري الجامعي
1	مختبرات المشرق

المختبرات التي لم تحدد مكان السكن

عدد الحالات الإيجابية دون تحديد مكان السكن	المختبرات / المستشفيات
6	مستشفى عين وزين
5	مختبرات المشرق
4	مستشفى حمود
3	مستشفى الجامعة الأميركية
3	مستشفى الجعيتاوي
3	مستشفى سرحال
1	مستشفى رفيق الحريري الجامعي
1	مستشفى سان جوزيف الأشرفية

المختبرات التي لم تحدد رقم الهاتف

عدد الحالات الإيجابية دون تحديد رقم الهاتف	المختبرات / المستشفيات
2	مستشفى دار الأمل
1	مستشفى رفيق الحريري الجامعي
1	مستشفى إميل بيطار

اللائحة المحدثة للمختبرات المعتمدة من قبل وزارة الصحة العامة لإجراء فحوصات الـ PCR

المختبرات الحكومية المؤهلة لإجراء التشخيص المخبري لفيروس كورونا بطريقة الـ RT-PCR

الموقع	المختبر
بيروت	مستشفى رفيق الحريري الجامعي RHUH
حلبا	مستشفى حلبا الحكومي Halba Governmental Hospital
المنية	مستشفى المنية الحكومي Minieh Governmental Hospital
طرابلس	مستشفى طرابلس الحكومي Tripoli Governmental Hospital
البترون	مستشفى البترون الحكومي Batroun Governmental Hospital
كسروان	مستشفى فتوح كسروان الحكومي (البوار) Ftouh Keserwan Gov. Hospital
سبلين	مستشفى سبلين الحكومي Seblin Governmental Hospital
صيدا	مستشفى صيدا الحكومي Saida Governmental Hospital
النيطانية	مستشفى نبيه بزي الحكومي الجامعي Nabih Berri Gov. Hospital
تبنين	مستشفى تبنين الحكومي Tebnine Governmental Hospital
بنت جبيل	مستشفى بنت جبيل الحكومي Bent Jbeil Governmental Hospital
بعلبك	مستشفى بعلبك الحكومي Baalbeck Governmental Hospital
الهرمل	مستشفى الهرمل الحكومي Hermel Governmental Hospital
زحلة	مستشفى الرئيس الياس الهراوي الحكومي Prés. Elias Hrawi Gov. Hospital
بعيدا	مستشفى بعيدا الحكومي الجامعي Baabda University Gov. Hospital
مرجعيون	مستشفى مرجعيون الحكومي Marjeyoun Governmental Hospital

المختبرات الخاصة المؤهلة لإجراء التشخيص المخبري لفيروس كورونا بطريقة الـ RT-PCR

الموقع	المختبر
بيروت	مستشفى الجامعة الأميركية AUBMC
بيروت	مستشفى أوتيل ديو الجامعي Hotel-Dieu de France (HDF)
بيروت	مختبرات رودولف ميريو (الجامعة اليسوعية - المتحف) Laboratoire Rodolphe Mérieux (Université Saint-Joseph)
بيروت	مستشفى القديس جاورجيوس الجامعي Saint-George Hospital - UMC
بيروت	مستشفى المقاصد Makassed General Hospital
بيروت	مستشفى رزق الجامعي LAU Medical Center - Rizk Hospital
بيروت	مستشفى الليباني الجعيتاوي الجامعي Hôpital Libanais Geitawi - CHU
بيروت	مستشفى الوردية Hôpital Notre-Dame du Rosaire
بيروت	مركز كليمنصو الطبي Clemenceau Medical Center (CMC)
بيروت	مختبر مركز الأطباء Doctor's Center
بيروت	مختبر فونتانا (الحمرا) Fontana Laboratories
بيروت	مختبر الأمن العام (العدلية) General Security Lab
بيروت	مختبر سيما CEMA
بيروت	مختبرات جبر و غرة Laboratoire Jabre-Ghorra
بيروت	مختبر السان مارك Saint Marc Medical & Diagnostic Center
بيروت	مختبر PHD
بيروت	مختبر مركز مار يوسف الطبي - الأشرفية Saint Joseph Medical Center - Ashrafieh
فرن الشباك	مختبر باي لاب Bey Lab – Furn El Chebbak
الغبيري	المختبرات الحديثة Laboratoire Moderne (Modern Lab- Berjaoui)
الغبيري	مستشفى الساحل Sahel General Hospital (SGH)
الغبيري	مستشفى الزهراء الجامعي Al Zahraa Hospital – UMC
برج البراجنة	مستشفى الرسول الأعظم Al Rassoul Al Aazam Hospital
حارة حريك	مستشفى بهمن Bahman Hospital
حارة حريك	مختبر ناتيونال دياغنوستك سرفيس كومباني National Diagnostic Services Company (NDSC)

المرجع: المعلومات الصادرة عن وزارة الصحة العامة

يمكن الاطلاع على التقرير وكافة التعاميم الرسمية الصادرة على الرابط: <http://drm.pcm.gov.lb>

أو عبر وسائل التواصل الاجتماعي @DRM_Lebanon

مختبر مركز دار الحوراء	حارة حريك
Medical Diagnostic Center مختبر الدكتور محمود عثمان -مركز التحاليل الطبية	المرجعة
American Diagnostic Center (ADC) مختبر أمير يكن دياغنوستك سنتر	الجناح
Mount Lebanon Hospital مستشفى جبل لبنان	بعيدا
Hôpital Saint-Georges – Hadath مستشفى السان جورج الحدث	بعيدا
Al Hadi Laboratory مختبر الهادي	بعيدا
INOVIE-Liban مختبر	بعيدا
Molecular Biology and Cancer مختبر علم الأحياء الجزيئية في الجامعة اللبنانية	الحدث
Immunology Laboratory in Lebanese University مختبر سان ميشال للتحاليل الطبية	ضبية
Saint-Michel Lab مستشفى قلب يسوع	الحازمية
Hôpital du Sacré- Coeur مختبر كلينيجان	الحازمية
Clinigene مستشفى سرحال	المتن
Hôpital Dr.Samir Serhal مختبر ترانسيميديكال فور اليف	المتن
Transmedical for Life مستشفى مار يوسف - الدورة	المتن
Hôpital St. Joseph – Dora مستشفى مركز بحثي الطبي- ظهر الصوان	المتن
Centre Hospitalier de Bhannes مستشفى هارون	الزلقا
Haroun Hospital مستشفى أبو جودة	الزلقا
Hôpital Abou Jawdeh مستشفى بلقو	المنصورية
Bellevue Medical Center (BMC) مختبر مركز الشرق الأوسط الصحي	بصالييم
Middle East Institute of Health (MEIH) مستشفى هيكل	الكورة
Hôpital Albert Haykal مختبر جامعة البلمند	الكورة
University of Balamand مركز الشمال الإستشفائي	زغرتا
Centre Hospitalier du Nord (CHN) سيدة زغرتا المركز الجامعي الطبي	زغرتا
Saydet Zghorta University Medical Center	زغرتا
Family Medical Center- Zgharta المركز العائلي الطبي	زغرتا
مستشفى دار السلام	القيّات
Mazloum Hospital مستشفى المظلوم	طرابلس
Al Mounla Hospital مستشفى المنلا	طرابلس
Nini Hospital مستشفى النيني	طرابلس
مختبر ميكروبيولوجيا الصحة والبيئة LMSE – المعهد العالي للدكتوراه، الجامعة اللبنانية	طرابلس
مختبر المستشفى الإسلامي الخيري - طرابلس	طرابلس
Dar El Chifaa Hospital مختبر مستشفى دار الشفاء	طرابلس
CHU - Notre-Dame des Secours مستشفى سيدة المعونات الجامعي	جبيل
Laboratoires Akiki & Boulos مختبر عقيقي وبولس	جبيل
Laboratoire Dr. Chelala مختبرات الدكتور شلالا	غزير
Centre Médical Wakim مختبر واكيم	جونية
Elite Medical Center - Jeita مختبر إيليت الطبي –جعيتا	جعيتا
Ain Wazein Hospital مستشفى عين وزين	الشوف
Eva Lab مختبر إيفا لاب	عرمون
Hammoud Hospital UMC مستشفى حمود الجامعي	صيدا
Al Karim Medical Laboratory (KML) مختبر الكريم	صيدا
Labib Medical Center مختبر مركز لبيب الطبي	صيدا
Lebanese Diagnostic Center (LDC) مختبر الـ	صور
Family Medical Laboratories مختبر العائلة	الغازية
Sheikh Ragheb Harb Hospital مستشفى الشيخ راغب حرب	النبطية
Laboratoires Sabbah d'Analyses Médicales مختبرات الصباح	النبطية
Laboratoires Al Salam مختبر السلام	النبطية
Hôpital du Secours Populaire مختبر مستشفى النجدة الشعبية – النبطية	النبطية
Jabal Amel Hospital مستشفى جبل عامل	صور
Mashrek Diagnostic Center (MDC) مختبر المشرق للتشخيص الطبي	صور

المراجع: المعلومات الصادرة عن وزارة الصحة العامة

يمكن الاطلاع على التقرير وكافة التعاميم الرسمية الصادرة على الرابط: <http://drm.pcm.gov.lb>

أو عبر وسائل التواصل الاجتماعي @DRM_Lebanon

مختبرات دلتا Delta Laboratories	صور
مختبر الدكتور حسن علوية Dr. Hassan Alawiyyeh Laboratory	صور
مستشفى دار الحكمة Dar Al Hikmah Hospital	بعلبك
مستشفى دار الأمل الجامعي Dar Al Amal University Hospital	بعلبك
مختبرات العناية الطبية Medical Care Laboratories – Baalbeck	بعلبك
مختبرات العناية الطبية Medical Care Laboratories - Labweh	اللبوة
مستشفى تل شحنا Tall Chiha Hospital	زحلة
مستشفى خوري Khoury Hospital	زحلة
مختبر ميديكال كير سنتر Medical Care Center (MCC)	زحلة
مستشفى اللبناني الفرنسي Hôpital Libano-Français	زحلة
مستشفى الرياق Hôpital El Rayak	الرياق
مستشفى شتورة Chtoura Hospital	شتورة

مختبرات المستشفيات العسكرية

بيروت	المستشفى العسكري المركزي في بيروت Laboratoire Militaire Central
-------	---

المختبرات المؤهلة لأخذ عينات "المسحات الأنفية" بطريقة Drive- thru

مختبر ميديكال دياغنوستيك تريتماننت سنتر (الحمراء)	بيروت
Medical Diagnostic Treatment Center (MDTC)	بيروت
مختبر ميد لاب MedLab SAL CIC ALS (الحمراء – الجفینور)	بيروت
مختبرات عياني Itani Medical Laboratories (المزرعة)	بيروت
مختبر ساقية الجنزير Sakiet Al Janzir Laboratories (راس بيروت)	بيروت
مختبر ا ب سي ABC Laboratories	بيروت
مختبرات معوض الطبية Mouawad Medical Laboratory	الشيخ
مختبرات الشيخ (د. فؤاد ربحان) Riham Medical Center	الشيخ
مختبرات المتحدة للرعاية الصحية United Healthcare Laboratory	الشيخ
مختبر النقاء الطبي Al Naqaa Medical Center	الأوزاعي
مختبرات البوليغار Laboratoire le Boulevard	بدارو
مركز اليوسف الإستشفائي التعليمي CHU Al - Youssef	حلبا
مستشفى الكورة Hôpital El Koura	الكورة
مركز كسروان الطبي Keserwan Medical Center	كسروان
مختبر إكسبرت لاب Expert Lab	المنصورية
مختبر سانت ايلي Saint-Elie Laboratory	أنطلياس
مختبر ب م ب BMP Laboratory	نوق مصبح
مختبر الدكتور إيلي طالب Laboratoire Dr. Elie Taleb	جونية
مختبرات الشرق الأوسط للتحاليل الطبية Memer Leb	جونية
مختبر Family Clinic	صيدا
مختبر فيرست لاب First Lab	العاقية
مختبرات الرياض الطبية Al Riyadh Medical Laboratory	جب جنين
مختبر مركز التشخيص الطبي ADC	جب جنين
مختبر لايف لاب Life LAB	بعلبك
مختبر مركز البقاع الطبي	زحلة
مختبرات السان جورج Laboratoires Saint George	زحلة
مختبرات العربي الطبية Araabi Medical Laboratories	رياق
مختبر مستشفى البقاع	البقاع

المرجع: المعلومات الصادرة عن وزارة الصحة العامة

يمكن الاطلاع على التقرير وكافة التعاميم الرسمية الصادرة على الرابط: <http://drm.pcm.gov.lb>

أو عبر وسائل التواصل الاجتماعي @DRM_Lebanon