

غرفة العمليات الوطنية لإدارة الكوارث  
تقرير يومي حول COVID-19



التاريخ: الخميس 19 آب 2021

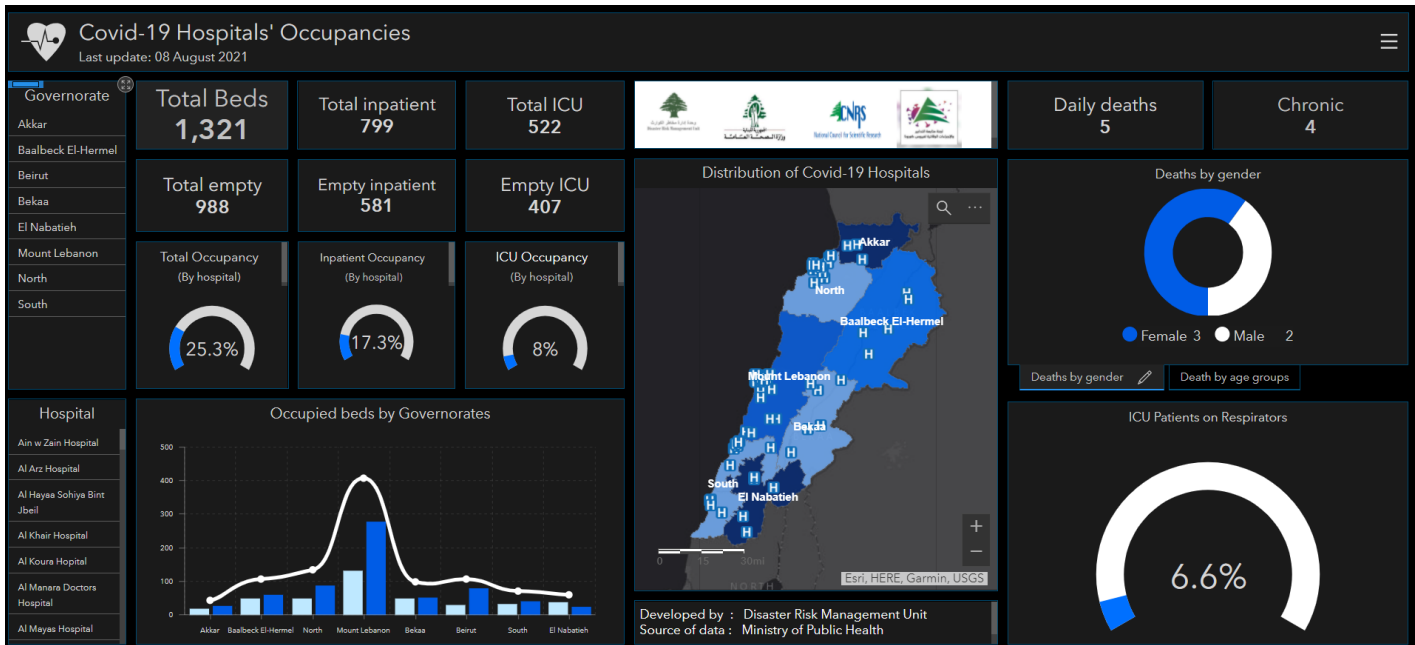
تقرير رقم: 490

وقت صدور التقرير 19:00

543,790 حالة شفاء		7,999 حالة وفاة		588,578 مجموع الإصابات منذ 2020/2/21		1,993 حالة جديدة	
626 حالات جديدة		6 حالات وفاة جديدة		7,781 وافدين		1,967 مقيمين	
440 حالة استشفاء		36,789 حالة نشطة		2,724 حالة في القطاع الصحي		163 الحالات المكررة	
41 حالة على التنفس الاصطناعي		253 حالات استشفاء متوسطة		36,349 حالة في العزل المنزلي		0 حالة جديدة في القطاع الصحي	
0 حالات جديدة في العناية المركزة		187 حالة في العناية المركزة		8,9 % نسبة الفحوصات البيجابية لكل 100 فحص خلال الـ 14 يوم المنصرمة			
5,721,272 العدد التراكمي لفحوصات كورونا منذ 21 شباط 2020		النسبة (من عدد السكان)		تراكمي		يوم أمس	
4,114 فحوصات الوافدين المعابر الحدودية		14,791 فحوصات للمقيمين		34,2 %		2,334,767	
28,2 %		1,346,513		15,811		التلقيح ضد كوفيد-19	
23 %		1,097,194		13,090		المسجلين	
				7,931		جرعة أولى	
						جرعة ثانية	

المرجع: المعلومات الصادرة عن وزارة الصحة العامة

عدد الأسرة المتوافرة للمصابين بفيروس كورونا ونسبة الإشغال



للاطلاع يومياً على كافة تفاصيل توزع الأسرة المتوافرة لمرضى كوفيد-19 في مختلف المحافظات حسب المستشفيات:

عبر الكمبيوتر: <https://bit.ly/DRM-HospitalsOccupancy-PC>

عبر الهاتف: <https://bit.ly/DRM-HospitalsOccupancy-Mobile>

يمكن الاطلاع على التقرير وكافة التعاميم الرسمية الصادرة على الرابط: <http://drm.pcm.gov.lb>

أو عبر وسائل التواصل الاجتماعي @DRM\_Lebanon

توزع الحالات حسب البلديات خلال الـ 24 ساعة المنصرمة

74	طرابلس	104	كسروان	44	الشوف	416	المتن	278	بعبداء	361	بيروت
1	مدينة الجديدة	8	صريا	1	السعديات	32	برج حمود	12	الشيخ	9	عين المريساة
73	قيد التحقق	5	الكسليك	3	الناعمة	2	النبعة	24	الجناح	1	الجامعة الأميركية
	الكورة	11	ذوق مكاييل	2	حارة الناعمة	10	سن الفيل	8	الاوزاعي	3	راس بيروت
4	أميون	1	حارة المير	3	شحيم	1	حرش ثابت	4	بئر حسن	4	قريطم
1	كفر عقا	3	غدير	2	دلهون	1	جسر الباشا	11	الغبيري	14	الروشة
1	بشمزين	14	ذوق مصبح	1	عانوت	17	جديدة المتن	6	عين الرمانه	29	الحمراء
2	كفرحزير	4	أدونيس	1	سبلين	25	البوشيرة	6	فرن الشباك	1	عين التينة
3	كوسبا	1	حارة صخر	1	برجا	5	الدورة	31	حارة حريك	9	المصيطبة
1	فيح	5	ساحل علما	2	الجية	19	الروضة	10	الليكي	1	وطي المصيطبة
1	كفر حاتا	2	طبرجا	2	جدرا	3	سد البوشيرة	46	برج البراجنة	7	مارالياس
1	راس مسقا	1	أدما والدفنة	2	الرميلة	7	المرجبة	10	المرجبة	7	تلة الخياط
3	برسا	1	الصفرا	1	الوردانية	2	دير مار روكز	6	تحويطه الغدير	5	الصنائع
2	قيد التحقق	3	البوار	1	جون	21	الدكوانة	16	بعبداء	2	الظريف
15	زغرتا	2	العقيبة	2	دميت	1	المكلس	11	الحازمية	14	المزرعة
4	زغرتا	3	عجلتون	1	بريح	28	أنطلياس	41	الحدث	8	برج أبي حيدر
3	رشعين	7	بالونة	3	بعقلين	39	جل الديب	8	الويرة	18	البسطة الفوقا
3	مجدليا	1	السهيلة	1	عينال	16	النقاش	2	الجمهور	22	الطريق الجديدة
1	بسبيل	3	غزير	2	حصروت	15	الزلقا	2	كفر شيما	11	راس النبع
1	راس كيفا	2	كفر حباب	1	بقعاتا	4	بياقوت	2	بسايا	2	البسطة التحتا
2	مزيارة	1	شننغير	1	عين وزين	12	الضبية	2	رويسة البلوط	1	الجميزة
1	قيد التحقق	3	الكفور	1	الخريبة	9	مزرعة دير عوكر	2	العبادية	5	الرميل
18	البيرون	1	بزمار	10	قيد التحقق	18	المنصورية	6	راس المتن	23	الأثرقية
14	البيرون	1	حريصا	99	عاليه	1	الديشونية	1	دير الحرف	14	العذلية
1	كفر عبيدا	1	حباطة	2	شوفيات العمروسية	16	الفنار	1	عاريا	151	قيد التحقق
1	كور	1	بزحل	9	حي السلم	8	عين سعادة	1	حماتا	9	بعلبك
1	ضهر	1	ريفون	1	حارة العمروسية	1	كفرا	1	بتخنيه	3	بعلبك
1	قيد التحقق	1	القليعات	14	خلدة	2	رومية	8	قيد التحقق	1	حربتا
14	عكار	4	عشقوت	9	شوفيات الامراء	4	بقنايا	154	صور	1	نبعا الدملموم
2	حلبا	7	فيطرون	1	دير قوبل	18	بصاليم	35	صور	1	دير الاحمر
1	شيخ محمد	1	كفر ديبان	13	عرمون	4	نابيه	2	صور البص	2	ني شيت
1	عيون	1	برمانا	1	بعورته	2	المطيلب	1	جل البحر الشمالي	1	فلاوي
1	عكار العتيقة	1	ميروبا	7	بشامون	9	الرابية	3	الرشيدية	3	الهرمل
1	الكويخات	2	حراجل	1	بليبل	7	قرنة شهبان	11	برج الشمالي	3	الهرمل
1	العبودية	1	فاربا	1	بدادون	5	الريوة	2	باتوليه	1	راشيتا
1	بزال	45	جبيل	1	بسوس	2	بيت الشعار	5	دير قانون العين	1	عيجا
2	مشى حسن	18	جبيل	2	عاليه	2	ديك المحدثي	5	جوبا	108	صيدا
1	الريحانية	1	مستيتا	2	القماطية	2	عين عار	1	مجادل	2	صيدا الكرمان
3	قيد التحقق	1	إده	2	غابون	18	مزرعة يشوع	1	مزرعة المشرف	1	هلالية
2	المنية الضنية	6	عمشيت	1	عيناب	2	زكريت	1	محرونة	1	قياعة
2	قيد التحقق	8	حالات	1	كفر مي	1	بكفيا	7	عينيت	6	عين الحلوة
23	زحلة	1	فيدار	3	شانبه	2	بيت شباب	1	بياض	2	مجدليون
1	الراسية	1	نهر ابراهيم	8	صوفر	1	شاوية القنيطرة	9	قانا	3	عبرا
1	المعلقة	1	علمات	2	بتاتر	1	عين التفاحة	3	معركة	1	بقسطا
1	حوش الامراء	1	لحدف	1	عين داره	1	أبو ميزان	1	معروب	1	عين الدلب
2	أراضي	1	حبوب	17	قيد التحقق	1	قرنة الحمرا	3	رشكانيه	4	غازية
1	فرزل	1	حصارات	3	التبطينية	3	برمانا	1	جناتا	2	درب السيم
1	حزرتا	1	كفر مسحون	5	النبطية التحتا	2	بعبدات	3	عين بعال	2	خراب
1	كسارا	4	قيد التحقق	2	مزرعة كفر جوز	1	بيت مري	1	البرغلية	2	مزرعة كوثية الرز
1	جالالا	14	مرجعون	1	كفر رمان	2	المونيتيفردي	11	البازورية	1	الزراية
2	تعلبايا	6	جديدة	5	حبوش	2	عينطورة	5	حناي	2	أنصارية
1	جديتا	2	طيبة	1	كفور	2	ضهور الشوير	4	طير دته	2	بابلية
2	بر الياس	4	ميس الجبل	2	عين قانا	2	بتغرين	2	طورا	4	صرفند
1	مجدل عنجر	1	تولين	1	حومين الفوقا	1	دوار	1	دير قانون النهر	1	كوثية السباد
3	رياق	1	قيد التحقق	3	رومين	1	بسكننا	1	شحور	1	مزرعة تينا
3	على النهري	2	حاصبيا	1	دير الزهراني	3	قيد التحقق	2	بدياس	2	السكسكية
2	قيد التحقق	1	أبو قمحة	1	شرقية	20	بنت جبيل	4	عباسية	2	المروانية
19	البقاع الغربي	1	كفر شوبا	4	نول	1	عين ابل	3	شربحا	1	النجارية
1	خربة قنغار	3	جزين	3	حاروف	3	رميش	2	شعيتية	1	عرب الجل
1	جب جنين	1	جزين	2	عنا	3	حاريص	3	قليلة	2	عنقون
1	لالا	1	كفر جرة	1	إنصار	1	كفرا	3	قاسمية	1	كفر ملكي
2	كامل اللوز	1	ريحان	2	زوطر الشرقية	4	برج قلوبه	1	طير حرفا	61	قيد التحقق
2	بعلول			2	قصبية	1	ياطر	1	منصوري		
6	غزة			1	أرنون	7	قيد التحقق	1	مجدل زون		
2	سحمر			1	كفر صير			14	قيد التحقق		
3	المرج			1	يحمز						
1	قيد التحقق			4	صير الغربية						
97	قيد التحقق			8	قيد التحقق						

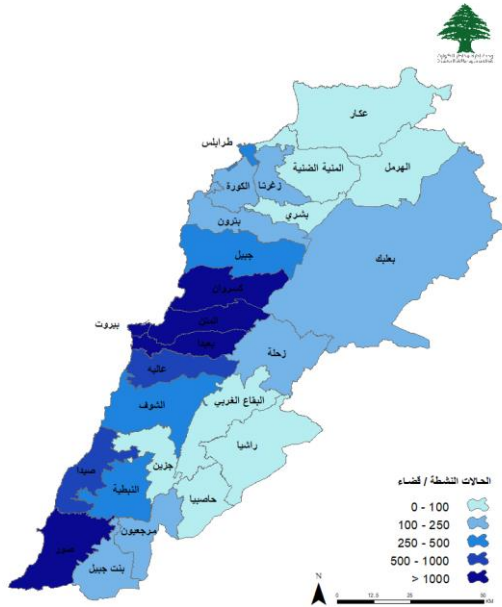
المراجع: المعلومات الصادرة عن وزارة الصحة العامة

يمكن الاطلاع على التقرير وكافة التعاميم الرسمية الصادرة على الرابط: <http://drm.pcm.gov.lb>

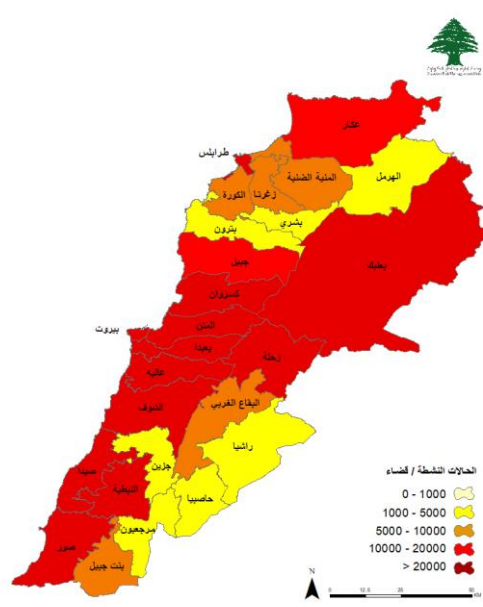
أو عبر وسائل التواصل الاجتماعي @DRM\_Lebanon

## توزّع الحالات الإيجابية والحالات النشطة

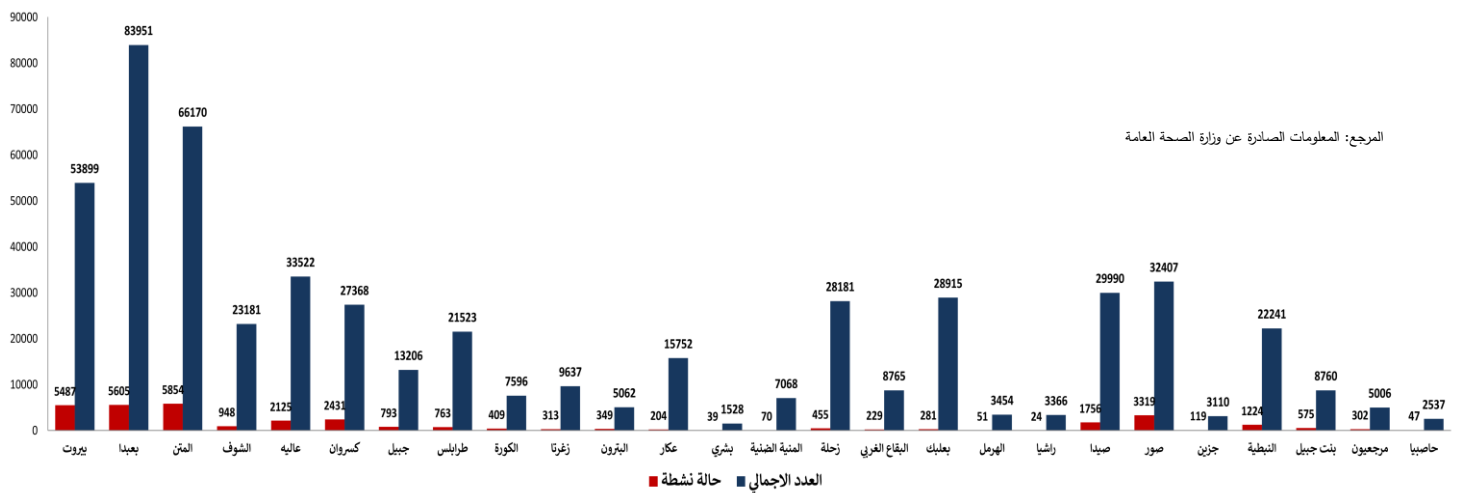
توزّع الحالات النشطة



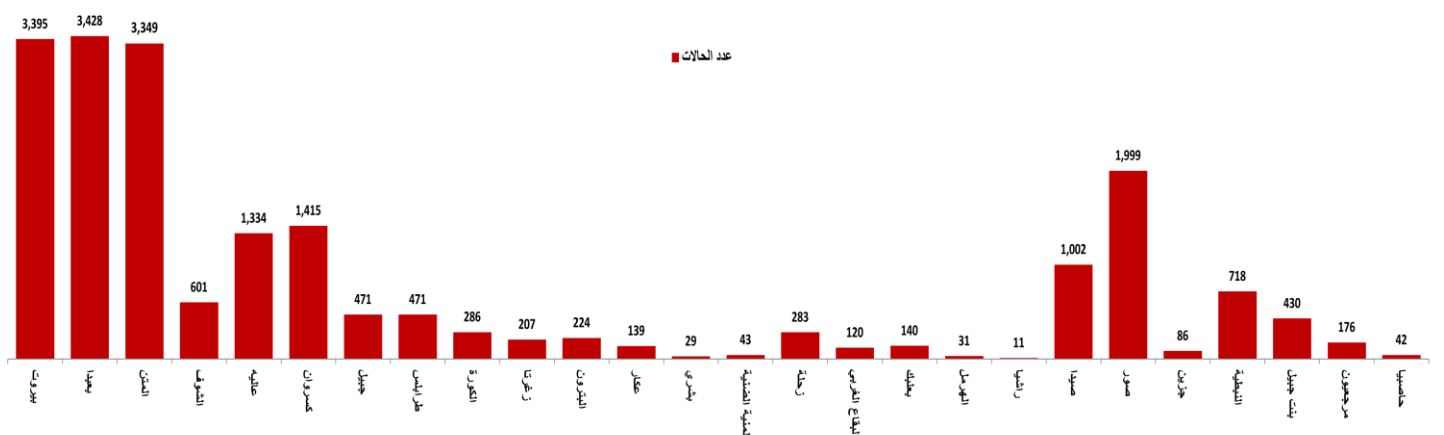
توزّع الحالات الإجمالية



## توزّع الحالات التراكمية حسب الأفضية



## عدد الحالات الإيجابية خلال الـ 14 يوم الماضية حسب الأفضية

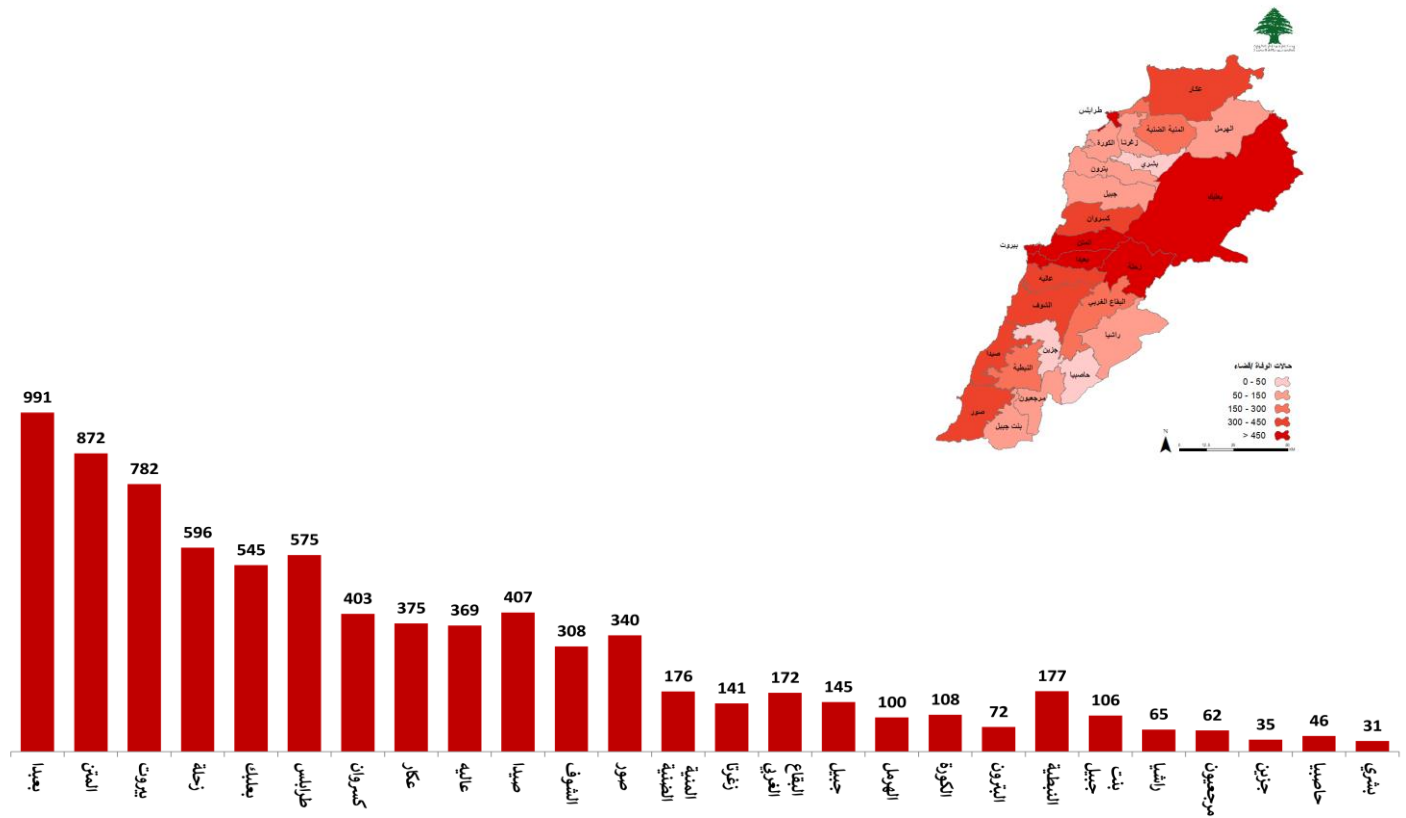


المرجع: المعلومات الصادرة عن وزارة الصحة العامة

يمكن الاطلاع على التقرير وكافة التعاميم الرسمية الصادرة على الرابط: <http://drm.pcm.gov.lb>

أو عبر وسائل التواصل الاجتماعي @DRM\_Lebanon

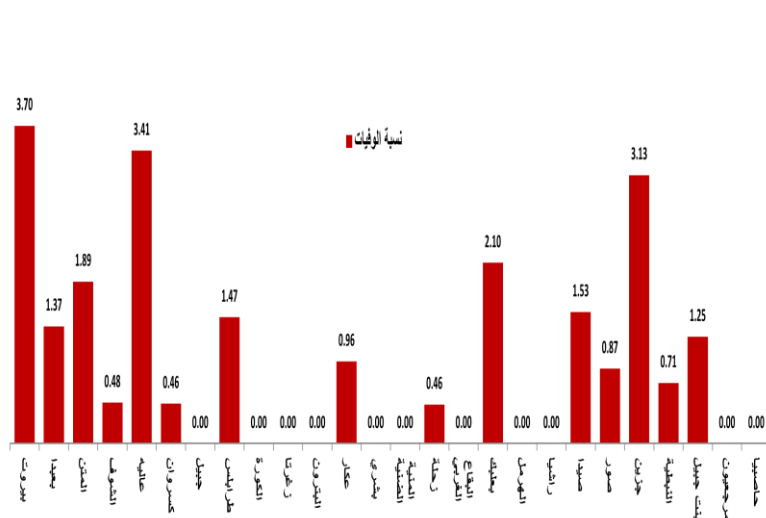
## توزع حالات الوفاة



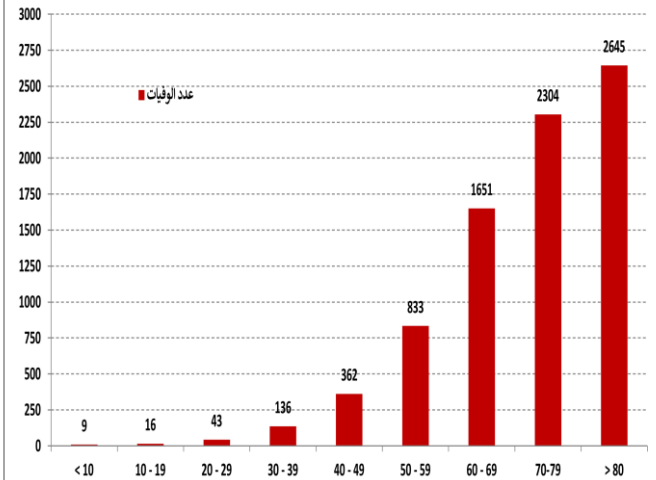
## توزع حالات الوفاة حسب المستشفيات ومنطقة السكن

#	المستشفى	السكن	الجنس	العمر	وجود امراض مزمنة
1	الحريري الحكومي	بيعنا	ذكر	37	كلا
2	الحريري الحكومي	بيعنا	ذكر	37	كلا
3	الحريري الحكومي	بيروت	ذكر	60	كلا
4	الزهر	بيعنا	ذكر	65	نعم
5	جبل لبنان	بيعنا	ذكر	71	نعم
6	بحنس	المتن	ذكر	78	نعم

## نسبة الوفيات خلال الـ 14 يوم المنصرمة حسب الأقضية



## توزع حالات الوفاة حسب الفئة العمرية

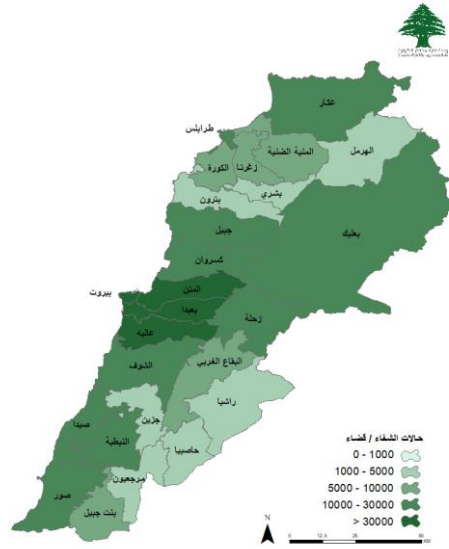


المرجع: المعلومات الصادرة عن وزارة الصحة العامة

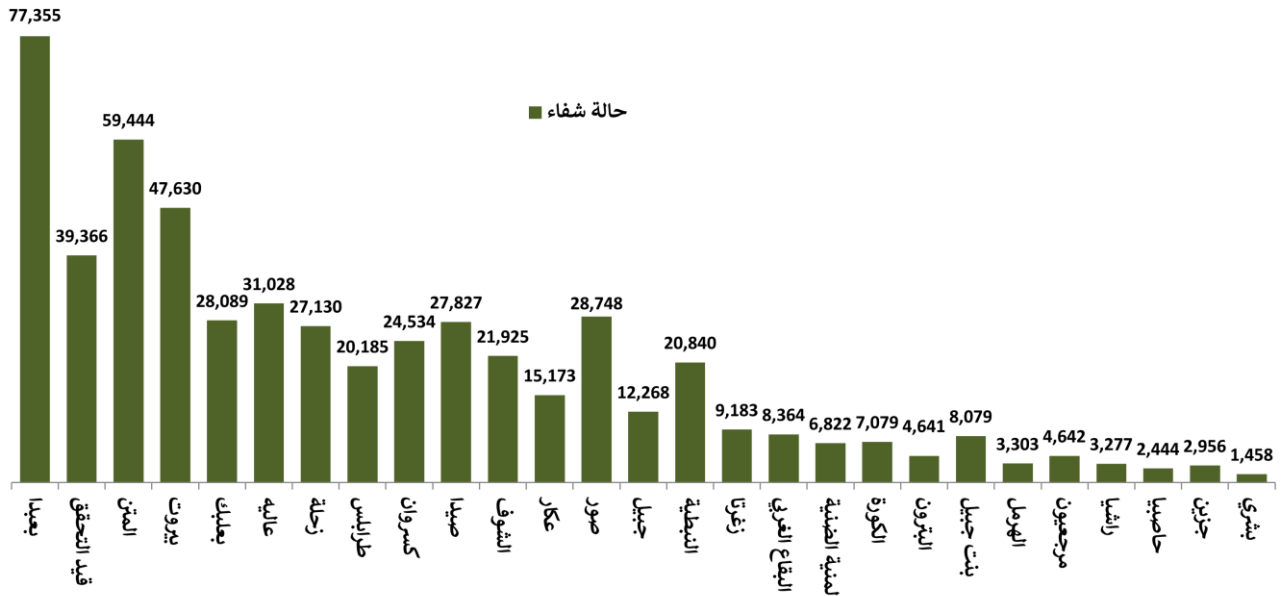
يمكن الاطلاع على التقرير وكافة التعاميم الرسمية الصادرة على الرابط: <http://drm.pcm.gov.lb>

أو عبر وسائل التواصل الاجتماعي @DRM\_Lebanon

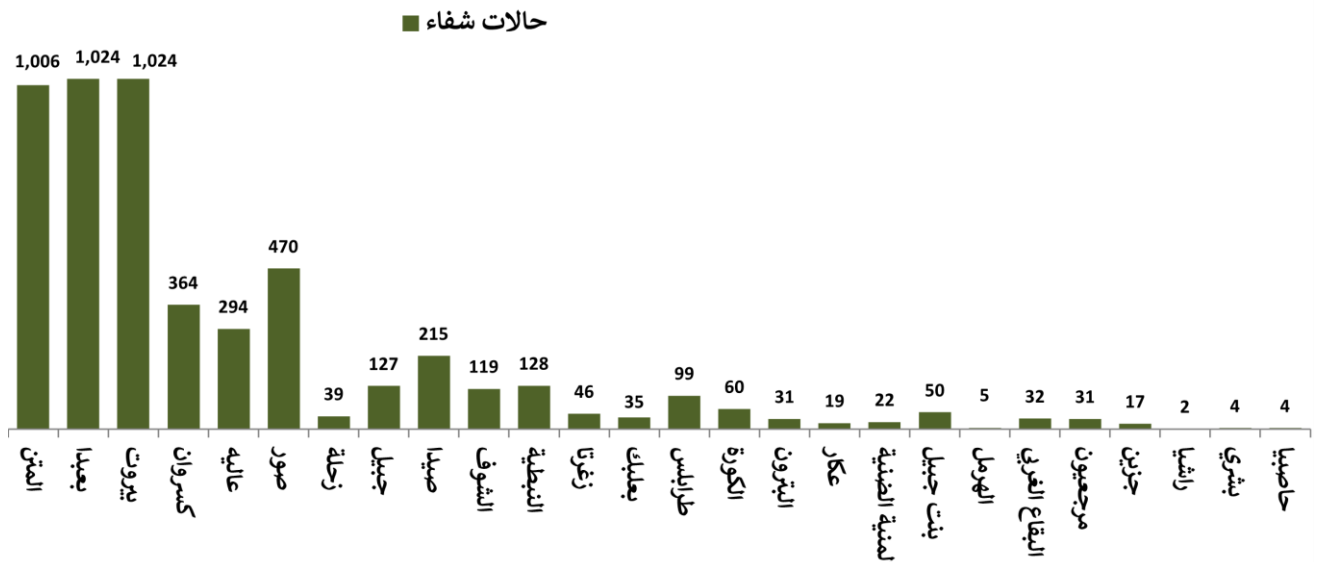
## توزع حالات الشفاء



## توزع حالات الشفاء التراكمية حسب الأفضية



## عدد حالات الشفاء خلال الـ 14 يوم المنصرمة حسب الأفضية

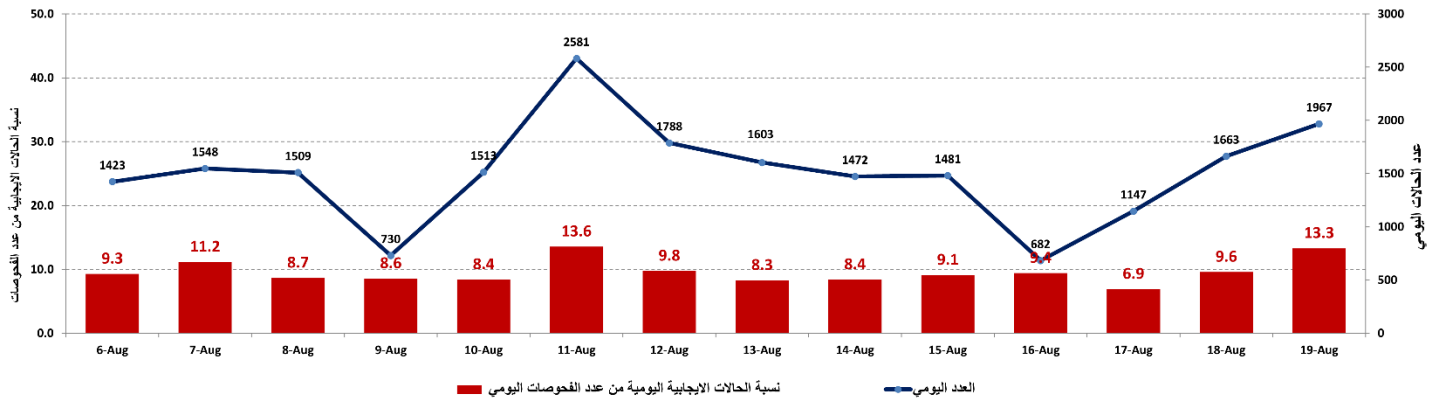


المرجع: المعلومات الصادرة عن وزارة الصحة العامة

يمكن الاطلاع على التقرير وكافة التعاميم الرسمية الصادرة على الرابط: <http://drm.pcm.gov.lb>

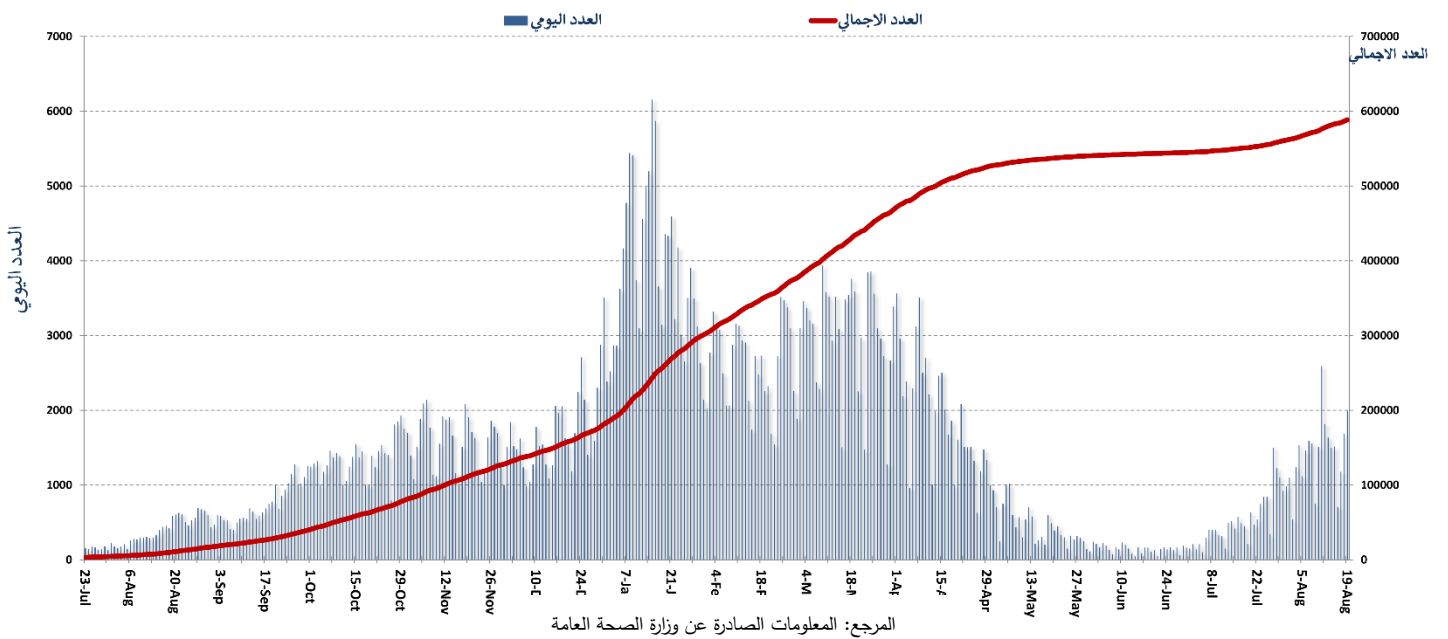
أو عبر وسائل التواصل الاجتماعي @DRM\_Lebanon

## نسبة الحالات الإيجابية من عدد الفحوصات اليومية خلال الـ 14 يوم الماضية



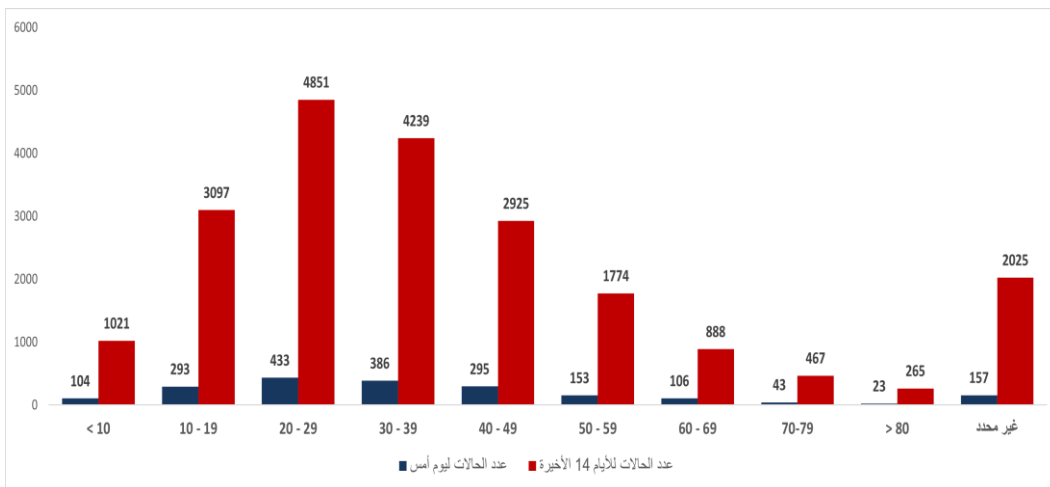
المرجع: المعلومات الصادرة عن وزارة الصحة العامة

## المنحنى الوبائي حسب عدد الحالات اليومية



المرجع: المعلومات الصادرة عن وزارة الصحة العامة

## توزع الحالات حسب الفئة العمرية



الفئة العمرية	عدد الحالات اليوم أمس	عدد الحالات للأيام 14 الأخيرة
0-9	104	1021
10-19	293	3097
20-29	433	4851
30-39	386	4239
40-49	295	2925
50-59	153	1774
60-69	106	888
70-79	43	467
80+	23	265
غير محدد	157	2025
<b>المجموع</b>	<b>1993</b>	<b>21534</b>

المرجع: المعلومات الصادرة عن وزارة الصحة العامة

يمكن الاطلاع على التقرير وكافة التعاميم الرسمية الصادرة على الرابط: <http://drm.pcm.gov.lb>

أو عبر وسائل التواصل الاجتماعي @DRM\_Lebanon



## المنصة الإلكترونية لتسجيل أخذ اللقاح المضاد لفيروس كورونا

للحصول على الرابط المناسب، أرسل كلمة مبرجاً رقم الهاتف التالي 06/669584 وستصلك لائحة بجميع الروابط.

### إذا فقدت رابط التسجيل أو رسالة الموعد

إذهب إلى <https://covax.moph.gov.lb>

- اضغط على: إعادة إرسال الرابط عن طريق الرسائل القصيرة
- إملأ المعلومات اللازمة: الاسم الأول، تاريخ الميلاد، رقم الهاتف المحمول
- اختر نوع الرسالة القصيرة: تأكيد التسجيل/الموعد/الشهادة
- اضغط إرسال

ستتلقى بعد ذلك رسالة نصية قصيرة تحتوي على الرابط الذي تريده.

للحصول على الرابط المناسب، أرسل كلمة مبرجاً رقم الهاتف التالي 06/669584 وستصلك لائحة بجميع الروابط.

### الإبلاغ عن تلقي الجرعة الأولى خارج لبنان

يمكنك الإبلاغ عن تلقي الجرعة الأولى خارج لبنان من خلال تعبئة الإستمارة التالية عبر هذا الرابط:

<https://ee.kobotoolbox.org/x/FHf9wIzP>

للحصول على الرابط المناسب، أرسل كلمة مبرجاً رقم الهاتف التالي 06/669584 وستصلك لائحة بجميع الروابط.

### طلب اللقاح في حالات إستثنائية

حالة صحة تتطلب أخذ اللقاح خارج الفئة العمرية المستهدفة

<https://ee.kobotoolbox.org/x/vJD9R5RC>

جامعة خارج لبنان

<https://ee.kobotoolbox.org/x/wT4d981i>

الحصول على عقد عمل خارج لبنان

<https://ee.kobotoolbox.org/x/sA0BY3ni>

للحصول على الرابط المناسب، أرسل كلمة مبرجاً رقم الهاتف التالي 06/669584 وستصلك لائحة بجميع الروابط.

### لتقريب موعد الجرعة الأولى أو الثانية بداعي السفر

يمكن تقريب موعد الجرعة الأولى أو الثانية فقط في أحد الحالات التالية:

يهدف السفر أو يهدف إجراء عمل طبي

<https://ee.kobotoolbox.org/x/b6gnizfj> <https://ee.kobotoolbox.org/x/IfyEYLqL>

للحصول على الرابط المناسب، أرسل كلمة مبرجاً رقم الهاتف التالي 06/669584 وستصلك لائحة بجميع الروابط.

### للتقديم الطلاب اللبنانيين في الخارج

يستطيع أي طالب لبناني في الخارج طلب اللقاح من خلال تعبئة الاستمارة التالية عبر هذا الرابط:

<https://ee.kobotoolbox.org/x/miQsKMZO>

للحصول على الرابط المناسب، أرسل كلمة مبرجاً رقم الهاتف التالي 06/669584 وستصلك لائحة بجميع الروابط.

### للتعديل في البيانات

لتعديل في بيانات: الإسم الثلاثي، تاريخ الميلاد، رقم بطاقة التعريف، الرقم الخليوي

تعبئة طلب تعديل البيانات الأساسية عبر هذا الرابط:

<https://ee.kobotoolbox.org/x/o2wz8TmP>

المراجع: المعلومات الصادرة عن وزارة الصحة العامة

## الحملة الوطنية للتوعية للتسجيل على منصة اللقاح المضاد لفيروس كورونا

ما هو متحور دلتا؟

هو أحد متحورات فيروس كوفيد-19 وأكثرها سرعة بالانتشار. لتاريخ ٩ تموز ٢٠٢١، أعلن ٩٨ بلد على الأقل عن وجود المتحور الذي ينتشر بسرعة بين السكان غير الملقحين.

هل يوفر لقاح كوفيد-19 الحماية من مخاطر المتحور الجديد دلتا؟

تُبين الدراسات في البلدان التي إنتشر فيها المتحور أن الأشخاص غير الملقحين هم أكثر عرضة لدخول المستشفى. يجب الحصول على جرعتي اللقاح لتوفير الحماية اللازمة من متحور دلتا.

كيف نحمي أنفسنا من متحور دلتا السريع الإنتشار؟

الحصول على جرعتي اللقاح لتوفير الحماية اللازمة.

الالتزام بكافة التدابير الوقائية (الحفاظ على مسافة آمنة، إرتداء الكمامة، غسل اليدين).

يمكن الاطلاع على التقرير وكافة التعاميم الرسمية الصادرة على الرابط: <http://drm.pcm.gov.lb>

أو عبر وسائل التواصل الاجتماعي @DRM\_Lebanon

## وزارة الصحة العامة

- عقد وزير الصحة العامة اجتماعاً لتتبع الحالات المصابة بـ Covid-19 في ضوء النقص في تأمين كافة المستلزمات الطبية نتيجة الأوضاع المالية، وذلك بحضور ممثلين عن منظمتي اليونسف والصحة العالمية والصليب الأحمر اللبناني ونقابة الاختصاصيين في العمل الاجتماعي والجمعيات الأهلية وعدد من البلديات الكبرى، وقد تم الاتفاق على تشكيل فريق عمل يؤمن تبادل المعلومات والتشبيك مع المنظمات غير الحكومية الناشطة في المجال الصحي لدعم الحالات المصابة غير القادرة على تأمين ما تحتاج إليه من مستلزمات طبية وصحية وغذائية إضافة إلى الدعم النفسي والاجتماعي.

الصليب الأحمر اللبناني					
الحالات التي تم نقلها إلى المستشفيات	عدد فحوصات PCR التي تم نقلها إلى المستشفيات	عدد الأشخاص الذين تم نقلهم إلى مراكز التلقيح	عدد المستفيدين من حلقات التوعية	عدد الزيارات المنزلية لتسجيل متلقي لقاح كوفيد-19	عدد المستفيدين من المنصات الإلكترونية
31,016	99,444	3,253	149,439	44,654	6,381

## الأجهزة الأمنية والعسكرية

الجهة	الإجراءات التي تم التبليغ عنها خلال الـ 24 ساعة المنصرمة														
الجيش	<ul style="list-style-type: none"> <li>توزيع مساعدات اجتماعية (400 ألف ليرة لبنانية) ومساعدات غذائية في كافة المناطق اللبنانية عبر مكتب التعاون العسكري المدني.</li> <li>مؤازرة الأجهزة الأمنية في تطبيق القرارات الصادرة عن مجلس الوزراء.</li> <li>الإفادة عن إجراء 166/ فحص PCR لعناصر من الجيش، حيث تبين وجود 21/ حالة إيجابية: 12/ خدمة فعلية، 7/ مدني، 2/ طبابة عسكرية.</li> </ul>														
المديرية العامة لقوى الأمن الداخلي	<ul style="list-style-type: none"> <li>بلغ عدد المحاضر المنظمة اعتباراً من تاريخ 2021/01/14 لغاية اليوم 51378 محضراً</li> <li>توزع مجموع المحاضر التي تم تسطيرها بحق المخالفين لقرارات التعبئة العامة منذ 2021/3/8 حسب المناطق على النحو التالي:</li> </ul> <table border="1"> <thead> <tr> <th colspan="2">مجموع المحاضر منذ 2020/3/8</th></tr> </thead> <tbody> <tr> <td>بيروت</td><td>54305</td></tr> <tr> <td>جبل لبنان</td><td>68409</td></tr> <tr> <td>البقاع</td><td>27728</td></tr> <tr> <td>الشمال</td><td>21177</td></tr> <tr> <td>الجنوب</td><td>21213</td></tr> <tr> <td>المجموع</td><td>192832</td></tr> </tbody> </table>	مجموع المحاضر منذ 2020/3/8		بيروت	54305	جبل لبنان	68409	البقاع	27728	الشمال	21177	الجنوب	21213	المجموع	192832
مجموع المحاضر منذ 2020/3/8															
بيروت	54305														
جبل لبنان	68409														
البقاع	27728														
الشمال	21177														
الجنوب	21213														
المجموع	192832														
المديرية العامة للأمن العام	<ul style="list-style-type: none"> <li>الإفادة عن وجود 12 إصابة جديدة بين عناصر المديرية العامة للأمن العام.</li> <li>الإفادة عن عدد الحالات الإيجابية الجديدة في مختلف المحافظات والأقضية.</li> <li>متابعة الإجراءات المعتمدة على الحدود الجوية والبرية والبحرية بالتعاون مع فرق وزارة الصحة العامة.</li> </ul>														
المديرية العامة لأمن الدولة	<ul style="list-style-type: none"> <li>الإفادة عن وجود 37 إصابة جديدة بين عناصر المديرية العامة لأمن الدولة.</li> <li>الإفادة عن عدد الحالات الإيجابية الجديدة في مختلف المحافظات.</li> <li>الإفادة عن حملات التطعيم التي يتم تنفيذها في مختلف المناطق اللبنانية عبر وزارة الصحة العامة بالتعاون مع البلديات والجهات المحلية.</li> </ul>														

## وزارة الأشغال العامة والنقل

### مطار رفيق الحريري الدولي (خلال الـ 24 ساعة الماضية)

الرحلات القادمة		الرحلات المغادرة	
عدد الرحلات	80	عدد الرحلات	75
عدد الوافدين	5502	عدد المغادرين	12196

### المرفأ (خلال الـ 24 ساعة الماضية)

السفن القادمة			السفن المغادرة			المرفأ
العدد	قادمة من	الحمولة	العدد	الوجهة	الحمولة	
1	اليونان	غازولين	1	اليونان	فارغة	طرابلس
1	اليونان	غازولين	1	اليونان	فارغة	الزهراني
1	اليونان	غازولين	1	اليونان	فارغة	المجموع



## قرارات / إجراءات عامة

- صدر عن اجتماع لجنة متابعة التدابير والإجراءات الوقائية لفيروس كورونا الذي عقد بتاريخ 2021/08/12 التوصيات التالية:
  1. التأكيد على التوصية السابقة في ما يخص اجراء التعاميم اللازمة من قبل كل من: المديرية العامة لرئاسة مجلس الوزراء، وزارات الداخلية والبلديات، الإقتصاد والتجارة، السياحة، الصحة العامة، التربية والتعليم العالي والعمل لجهة وجوب منح اللقاح لكافة العاملين في القطاع العام والقطاعات الخاصة الخاضعة لإشرافها على أن يقع على عاتق الأشخاص الذين يرفضون تلقي اللقاح وجوب إبراز نتيجة PCR سلبية كل 72 ساعة بحيث تكون التكلفة المادية للفحص على نفقتهم الخاصة.
  2. وزارة السياحة، وزارة الداخلية والبلديات - المديرية العامة لقوى الأمن الداخلي، المديرية العامة لأمن الدولة: التشدد في قمع المخالفات المتعلقة بعدم الالتزام بالحجر الصحي الفندقي موضوع تعميم المديرية العامة للطيران المدني رقم 2/31 سيما بحق الأشخاص الذين يعتمدون ترك جوازات السفر العائدة لهم والإدعاء بفقدانها لاحقاً أو يقومون بحجوزات فندقية وهمية
  3. المديرية العامة للطيران المدني: إجراء التعميم اللازم لإعفاء الركاب الذين غادروا لبنان ويريدون العودة خلال فترة اسبوع من إجراء فحص ال PCR في البلدان التي يرغبون بالعودة منها على أن يخضعوا لفحص PCR فور وصولهم إلى مطار رفيق الحريري الدولي كما وإعفاؤهم من موجب الحجر الفندقي في حال قدومهم من إحدى الدول موضوع التعميم رقم 2/31.
- صدر عن المديرية العامة للطيران المدني التعميم رقم 2/32 تاريخ 2021/08/12 والذي تضمن تعديل البند (2) من التعميم 2/31 تاريخ 2021/07/30 ليصبح كالتالي:
  - على جميع الراغبين بالقدوم إلى لبنان أن يكون لديهم فحص PCR سلبي من إحدى المختبرات المعتمدة في البلدان القادمين منها باستثناء من هم دون الـ 12 سنة وذلك خلال 96 ساعة كحد أقصى، مع إلزامية وجود رمز الـ QR ضمناً باستثناء فحوصات الـ PCR الصادرة من الولايات المتحدة الأمريكية، كندا، استراليا، نيوزيلندا، كوريا الجنوبية، اليابان وكافة الدول الأوروبية، على أن يمنع من لا يحمل نتيجة سلبية من ركوب الطائرة القادمة إلى لبنان.
  - يضاف إلى المستثنين من الحجر الفندقي الركاب الذين عادوا إلى لبنان خلال أسبوع من مغادرته إضافة إلى إعفاؤهم من إجراء فحص الـ PCR من البلد القادمين منه على أن يخضعوا له فور وصولهم إلى مطار رفيق الحريري الدولي
- أعلنت شركة طيران الشرق الأوسط -الخطوط الجوية اللبنانية، في بيان أنه ابتداء من 2021/8/6 سيخضع جميع الركاب القادمين الى لبنان للإجراءات التالية:
  - الفئات الملزمة بالحجر الفندقي: الركاب القادمين من المملكة المتحدة - قبرص - تركيا - البرازيل - الإمارات العربية المتحدة - العراق - الهند - ملاوي - أثيوبيا - زامبيا - ليبيريا - كينيا - غامبيا وسيراليون (وليس الركاب العابرين عبر هذه الدول) مع إلزامية حيازة حجز فندق على نفقتهم الخاصة، لمدة 4 أيام / 3 ليال في أحد الفنادق المعتمدة، ولا يسمح للركاب الذين ليس لديهم حجز فندق بالصعود على متن الطائرة.
  - الفئات المستثناءة من الحجر الفندقي:
    - البعثات الدبلوماسية الوطنية والأجنبية وعائلاتهم على أن تلتزم بالحجر لمدة أربعة أيام في مقر إقامتهم.
    - الركاب الذين سبق أن تلقوا جرعة واحدة على الأقل من أي لقاح Covid-19 دون تحديد للمدة.
    - الركاب الذين أصيبوا بفيروس كورونا وتعافوا منه ضمن مدة تسعون يوماً قبل تاريخ سفرهم الى لبنان وذلك بعد إبراز وثيقة رسمية تثبت ذلك.
    - الركاب العابرون براً الى سوريا عبر مطار رفيق الحريري الدولي-بيروت.
    - الركاب القاصرون دون 18 سنة سواء كانوا قادمين بمفردهم أو برفقة أهلهم.
  - الفئات الملزمة بإجراء فحص PCR قبل القدوم الى لبنان: على جميع الركاب أن يكونوا قد أجروا فحص PCR مع إلزامية وجود رمز QR في إحدى المختبرات المعتمدة وذلك خلال 96 ساعة كحد أقصى من تاريخ صدور نتيجة الفحص لغاية الوصول الى لبنان وأن يقوموا بإظهار نتيجة الفحص عند تسجيل الحقائق. ولا يسمح للركاب الذين لا يحملون نتيجة فحص سلبية بالصعود على متن الطائرة القادمة الى لبنان.
  - الفئات المستثناءة من إجراء فحص PCR قبل القدوم الى لبنان:
    - الركاب الذين مر على تلقيهم الجرعة الثانية من لقاح Covid-19 أو جرعة كاملة من لقاح Covid-19 (الذي هو عبارة عن جرعة واحدة فقط)، فترة لا تقل عن أسبوعين.
    - الركاب الذين أصيبوا بفيروس كورونا ضمن مدة تسعون يوماً تسبق تاريخ سفرهم الى لبنان بعد إبرازهم وثيقة رسمية تثبت ذلك.
  - ملاحظة: يخضع جميع الركاب القادمين الى لبنان لفحص PCR عند وصولهم الى مطار رفيق الحريري الدولي-بيروت، باستثناء الأطفال دون 12 سنة و قوات اليونيفيل.
- صدر عن المديرية العامة للطيران المدني التعميم رقم 2/31 تاريخ 2021/07/30 والذي تضمن التعليمات التالية:
  1. خفض عدد الركاب القادمين إلى لبنان بنسبة 70% من معدل الركاب الذين قدموا خلال شهر تموز.
  2. على جميع الراغبين بالقدوم إلى لبنان أن يكون لديهم فحص PCR سلبي من إحدى المختبرات المعتمدة في البلدان القادمين منها باستثناء من هم دون الـ 12 سنة وذلك خلال 96 ساعة كحد أقصى، مع إلزامية وجود رمز الـ QR ضمناً على أن يمنع من لا يحمل نتيجة سلبية من ركوب الطائرة القادمة إلى لبنان.
  3. على جميع الراغبين بالقدوم إلى لبنان من المملكة المتحدة، قبرص، تركيا، البرازيل، الإمارات العربية المتحدة، العراق، الهند، ملاوي، أثيوبيا، زامبيا، ليبيريا، كينيا، غامبيا وسيراليون أن يكون لديهم حجز فندق على نفقتهم الخاصة لمدة 4 أيام/ 3 ليال في أحد الفنادق المعتمدة على أن تتولى الباصات التابعة للفنادق عملية نقل المسافرين، كما يخضع المسافر لفحص PCR آخر خلال مدة إقامتهم.
  4. خضوع جميع القادمين إلى مطار رفيق الحريري الدولي لفحص PCR باستثناء من هم دون 12 سنة وقوات اليونيفيل.

1. إعفاء القادمين إلى لبنان والذين تلقوا لقاح كورونا في فترة لا تقل عن أسبوعين أو أصيبوا بفيروس كورونا ضمن مدة 90 يوماً تسبق تاريخ سفرهم إلى لبنان من إجراء فحص PCR من الدول القادمين منها على أن يخضعوا لفحص PCR في المطار.
2. يسمح لطواقم الطائرات القادمة لمدة لا تزيد عن 48 ساعة من إجراء فحص PCR في المطار على أن يلتزموا بالحجر لحين مغادرتهم.
3. يستثنى من الحجر الفندقي: البعثات الدبلوماسية الوطنية والأجنبية وعائلاتهم، الركاب الذين تلقوا جرعة واحدة على الأقل من اللقاح، الركاب العابرون إلى سوريا، الركاب القاصرون (تحت 18 سنة).

**عند الشعور بأية عوارض، الاتصال مباشرة على الرقم الساخن لوزارة الصحة العامة: 1214 أو 01/594459**

**الوقاية**

البسوا الكمامات خارج المنزل  
تجنبوا لمس الوجه  
غطوا الفم والأنف بالكوع المثلث عند السعال  
أو العطس

**التباعد الجسدي**

حافظوا على مسافة آمنة  
(2 متر على الأقل)

**خلينا ملتزمين حتى ينذكر ما ينعاد**

يمكن الاطلاع على التقرير وكافة التعاميم الرسمية الصادرة على الرابط: <http://drm.pcm.gov.lb>

أو عبر وسائل التواصل الاجتماعي @DRM\_Lebanon

**المختبرات التي لم تلتزم بالإجراءات المعتمدة من قبل وزارة الصحة العامة خلال الـ 24 ساعة المنصرمة**

**المختبرات التي لم تحدد مكان القضاء**

المختبرات / المستشفيات	عدد الحالات الإيجابية دون تحديد مكان القضاء
مختبرات INOVIE	48
مستشفى رفيق الحريري الجامعي	8
مختبرات العائلة	5
مستشفى جبل لبنان	2
مستشفى الرسول الأعظم	1
مركز NAQAA الطبي	1
مستشفى أوتيل ديو	1
مستشفى الوردية	1
مختبرات الأمن العام	1

**المختبرات التي لم تحدد مكان السكن**

المختبرات / المستشفيات	عدد الحالات الإيجابية دون تحديد مكان السكن
مختبرات INOVIE	48
مستشفى رفيق الحريري الجامعي	8
مختبرات السلام	8
مختبرات عقيقي وبولس	5
مستشفى حمود	5
مختبرات العائلة	5
مستشفى حلبا الحكومي	2
مستشفى جبل لبنان	2
مستشفى الرسول الأعظم	1
المختبرات الطبية الحديثة	1
مركز NAQAA الطبي	1
مستشفى الجبل	1
مستشفى أوتيل ديو	1
مستشفى الجعيتاوي	1
مستشفى الوردية	1
مختبرات الأمن العام	1
مستشفى سبلين الحكومي	1
مستشفى سرجال	1
مختبرات المشرق	1

**المختبرات التي لم تحدد رقم الهاتف**

المختبرات / المستشفيات	عدد الحالات الإيجابية دون تحديد رقم الهاتف
مختبرات الهادي	2
مستشفى الرسول الأعظم	2
مستشفى رفيق الحريري الجامعي	1
مختبرات شلالا	1
مختبرات المشرق	1

اللائحة المحدثة للمختبرات المعتمدة من قبل وزارة الصحة العامة لإجراء فحوصات الـ PCR

المختبرات الحكومية المؤهلة لإجراء التشخيص المخبري لفيروس كورونا بطريقة الـ RT-PCR

الموقع	المختبر
بيروت	مستشفى رفيق الحريري الجامعي RHUH
حلبا	مستشفى حلبا الحكومي Halba Governmental Hospital
المنية	مستشفى المنية الحكومي Minieh Governmental Hospital
طرابلس	مستشفى طرابلس الحكومي Tripoli Governmental Hospital
البترون	مستشفى البترون الحكومي Batroun Governmental Hospital
كسروان	مستشفى فتوح كسروان الحكومي (البوار) Ftouh Keserwan Gov. Hospital
سبلين	مستشفى سبلين الحكومي Seblin Governmental Hospital
صيدا	مستشفى صيدا الحكومي Saida Governmental Hospital
النيطانية	مستشفى نبيه بزي الحكومي الجامعي Nabih Berri Gov. Hospital
تبنين	مستشفى تبنين الحكومي Tebnine Governmental Hospital
بنت جبيل	مستشفى بنت جبيل الحكومي Bent Jbeil Governmental Hospital
بعلبك	مستشفى بعلبك الحكومي Baalbeck Governmental Hospital
الهرمل	مستشفى الهرمل الحكومي Hermel Governmental Hospital
زحلة	مستشفى الرئيس الياس الهراوي الحكومي Prés. Elias Hrawi Gov. Hospital
بعيدا	مستشفى بعيدا الحكومي الجامعي Baabda University Gov. Hospital
مرجعيون	مستشفى مرجعيون الحكومي Marjeyoun Governmental Hospital

المختبرات الخاصة المؤهلة لإجراء التشخيص المخبري لفيروس كورونا بطريقة الـ RT-PCR

الموقع	المختبر
بيروت	مستشفى الجامعة الأميركية AUBMC
بيروت	مستشفى أوتيل ديو الجامعي Hotel-Dieu de France (HDF)
بيروت	مختبرات رودولف ميريو (الجامعة اليسوعية – المتحف) Laboratoire Rodolphe Mérieux (Université Saint-Joseph)
بيروت	مستشفى القديس جاورجيوس الجامعي Saint-George Hospital - UMC
بيروت	مستشفى المقاصد Makassed General Hospital
بيروت	مستشفى رزق الجامعي LAU Medical Center - Rizk Hospital
بيروت	مستشفى الليباني الجعيتاوي الجامعي Hôpital Libanais Geitawi - CHU
بيروت	مستشفى الوردية Hôpital Notre-Dame du Rosaire
بيروت	مركز كليمنصو الطبي Clemenceau Medical Center (CMC)
بيروت	مختبر مركز الأطباء Doctor's Center
بيروت	مختبر فونتانا (الحمرا) Fontana Laboratories
بيروت	مختبر الأمن العام (العدلية) General Security Lab
بيروت	مختبر سيما CEMA
بيروت	مختبرات جبر و غرة Laboratoire Jabre-Ghorra
بيروت	مختبر السان مارك Saint Marc Medical & Diagnostic Center
بيروت	مختبر PHD
بيروت	مختبر مركز مار يوسف الطبي – الأشرفية Saint Joseph Medical Center - Ashrafieh
فرن الشباك	مختبر باي لاب Bey Lab – Furn El Chebbak
الغبيري	المختبرات الحديثة Laboratoire Moderne (Modern Lab- Berjaoui)
الغبيري	مستشفى الساحل Sahel General Hospital (SGH)
الغبيري	مستشفى الزهراء الجامعي Al Zahraa Hospital – UMC
برج البراجنة	مستشفى الرسول الأعظم Al Rassoul Al Aazam Hospital
حارة حريك	مستشفى بهمن Bahman Hospital
حارة حريك	مختبر ناتيونال دياغنوستك سرفيس كومباني National Diagnostic Services Company (NDSC)

المرجع: المعلومات الصادرة عن وزارة الصحة العامة

يمكن الاطلاع على التقرير وكافة التعاميم الرسمية الصادرة على الرابط: <http://drm.pcm.gov.lb>

أو عبر وسائل التواصل الاجتماعي @DRM\_Lebanon

مختبر مركز دار الحوراء	حارة حريك
Medical Diagnostic Center مختبر الدكتور محمود عثمان -مركز التحاليل الطبية	المرجة
American Diagnostic Center (ADC) مختبر أميركن دياغنوستك سنتر	الجناح
Mount Lebanon Hospital مستشفى جبل لبنان	بعيدا
Hôpital Saint-Georges – Hadath مستشفى السان جورج الحدث	بعيدا
Al Hadi Laboratory مختبر الهادي	بعيدا
INOVIE-Liban مختبر	بعيدا
Molecular Biology and Cancer مختبر علم الأحياء الجزيئية في الجامعة اللبنانية	الحدث
Immunology Laboratory in Lebanese University مختبر سان ميشال للتحاليل الطبية	ضبية
Saint-Michel Lab مستشفى قلب يسوع	الحازمية
Hôpital du Sacré- Coeur مختبر كلينيجان	الحازمية
Clinigene مستشفى سرحال	المتن
Hôpital Dr.Samir Serhal مختبر ترانسيميديكال فور ليف	المتن
Transmedical for Life مستشفى مار يوسف - الدورة	المتن
Hôpital St. Joseph – Dora مستشفى مركز بحثي الطبي- ظهر الصوان	المتن
Centre Hospitalier de Bhannes مستشفى هارون	الزلقا
Haroun Hospital مستشفى أبوجودة	الزلقا
Hôpital Abou Jawdeh مستشفى بلغو	المنصورية
Bellevue Medical Center (BMC) مختبر مركز الشرق الأوسط الصحي	بصايم
Middle East Institute of Health (MEIH) مستشفى هيكل	الكورة
Hôpital Albert Haykal مختبر جامعة البلمند	الكورة
University of Balamand مركز الشمال الإستشفائي	زغرتا
Centre Hospitalier du Nord (CHN) سيدة زغرتا المركز الجامعي الطبي	زغرتا
Saydet Zghorta University Medical Center	زغرتا
Family Medical Center- Zgharta المركز العائلي الطبي	زغرتا
مستشفى دار السلام	القيّات
Mazloum Hospital مستشفى المظلوم	طرابلس
Al Mounla Hospital مستشفى المنلا	طرابلس
Nini Hospital مستشفى النيني	طرابلس
مختبر ميكروبيولوجيا الصحة والبيئة LMSE – المعهد العالي للدكتوراه، الجامعة اللبنانية	طرابلس
مختبر المستشفى الإسلامي الخيري - طرابلس	طرابلس
Dar El Chifaa Hospital مختبر مستشفى دار الشفاء	طرابلس
CHU - Notre-Dame des Secours مستشفى سيدة المعونات الجامعي	جبيل
Laboratoires Akiki & Boulos مختبر عقيقي وبولس	جبيل
Laboratoire Dr. Chelala مختبرات الدكتور شلالا	غزير
Centre Médical Wakim مختبر واكيم	جونية
Elite Medical Center - Jeita مختبر إيليت الطبي –جعيتا	جعيتا
Ain Wazein Hospital مستشفى عين وزين	الشوف
Eva Lab مختبر إيفا لاب	عرمون
Hammoud Hospital UMC مستشفى حمود الجامعي	صيدا
Al Karim Medical Laboratory (KML) مختبر الكريم	صيدا
Labib Medical Center مختبر مركز لبيب الطبي	صيدا
Lebanese Diagnostic Center (LDC) مختبر الـ	صور
Family Medical Laboratories مختبر العائلة	الغازية
Sheikh Ragheb Harb Hospital مستشفى الشيخ راغب حرب	النبطية
Laboratoires Sabbah d'Analyses Médicales مختبرات الصباح	النبطية
Laboratoires Al Salam مختبر السلام	النبطية
Hôpital du Secours Populaire مختبر مستشفى النجدة الشعبية – النبطية	النبطية
Jabal Amel Hospital مستشفى جبل عامل	صور
Mashrek Diagnostic Center (MDC) مختبر المشرق للتشخيص الطبي	صور

المراجع: المعلومات الصادرة عن وزارة الصحة العامة

يمكن الاطلاع على التقرير وكافة التعاميم الرسمية الصادرة على الرابط: <http://drm.pcm.gov.lb>

أو عبر وسائل التواصل الاجتماعي @DRM\_Lebanon



مختبرات دلتا Delta Laboratories	صور
مختبر الدكتور حسن علوية Dr. Hassan Alawiyyeh Laboratory	صور
مستشفى دار الحكمة Dar Al Hikmah Hospital	بعلبك
مستشفى دار الأمل الجامعي Dar Al Amal University Hospital	بعلبك
مختبرات العناية الطبية Medical Care Laboratories – Baalbeck	بعلبك
مختبرات العناية الطبية Medical Care Laboratories - Labweh	اللبوة
مستشفى تل شحنا Tall Chiha Hospital	زحلة
مستشفى خوري Khoury Hospital	زحلة
مختبر ميديكال كير سنتر Medical Care Center (MCC)	زحلة
مستشفى اللبناني الفرنسي Hôpital Libano-Français	زحلة
مستشفى الرياق Hôpital El Rayak	الرياق
مستشفى شتورة Chtoura Hospital	شتورة

#### مختبرات المستشفيات العسكرية

بيروت	المستشفى العسكري المركزي في بيروت Laboratoire Militaire Central
-------	---

#### المختبرات المؤهلة لأخذ عينات "المسحات الأنفية" بطريقة Drive- thru

مختبر ميديكال دياغنوستيك تريتماننت سنتر (الحمراء)	بيروت
Medical Diagnostic Treatment Center (MDTC)	بيروت
مختبر ميد لاب MedLab SAL CIC ALS (الحمراء – الجفینور)	بيروت
مختبرات عياني Itani Medical Laboratories (المزرعة)	بيروت
مختبر ساقية الجنزير Sakiet Al Janzir Laboratories (راس بيروت)	بيروت
مختبر ا ب سي ABC Laboratories	بيروت
مختبرات معوض الطبية Mouawad Medical Laboratory	الشيخ
مختبرات الشيخ (د. فؤاد ربحان) Riham Medical Center	الشيخ
مختبرات المتحدة للرعاية الصحية United Healthcare Laboratory	الشيخ
مختبر النقاء الطبي Al Naqaa Medical Center	الأوزاعي
مختبرات البوليغار Laboratoire le Boulevard	بدارو
مركز اليوسف الإستشفائي التعليمي CHU Al - Youssef	حلبا
مستشفى الكورة Hôpital El Koura	الكورة
مركز كسروان الطبي Keserwan Medical Center	كسروان
مختبر إكسبرت لاب Expert Lab	المنصورية
مختبر سانت ايلي Saint-Elie Laboratory	أنطلياس
مختبر ب م ب BMP Laboratory	نوق مصبح
مختبر الدكتور إيلي طالب Laboratoire Dr. Elie Taleb	جونية
مختبرات الشرق الأوسط للتحاليل الطبية Memer Leb	جونية
مختبر Family Clinic	صيدا
مختبر فيرست لاب First Lab	العاقية
مختبرات الرياض الطبية Al Riyadh Medical Laboratory	جب جنين
مختبر مركز التشخيص الطبي ADC	جب جنين
مختبر لايف لاب Life LAB	بعلبك
مختبر مركز البقاع الطبي	زحلة
مختبرات السان جورج Laboratoires Saint George	زحلة
مختبرات العربي الطبية Araabi Medical Laboratories	رياق
مختبر مستشفى البقاع	البقاع

المرجع: المعلومات الصادرة عن وزارة الصحة العامة

يمكن الاطلاع على التقرير وكافة التعاميم الرسمية الصادرة على الرابط: <http://drm.pcm.gov.lb>

أو عبر وسائل التواصل الاجتماعي @DRM\_Lebanon