

غرفة العمليات الوطنية لإدارة الكوارث
تقرير يومي حول COVID-19

وقت صدور التقرير: 20:00

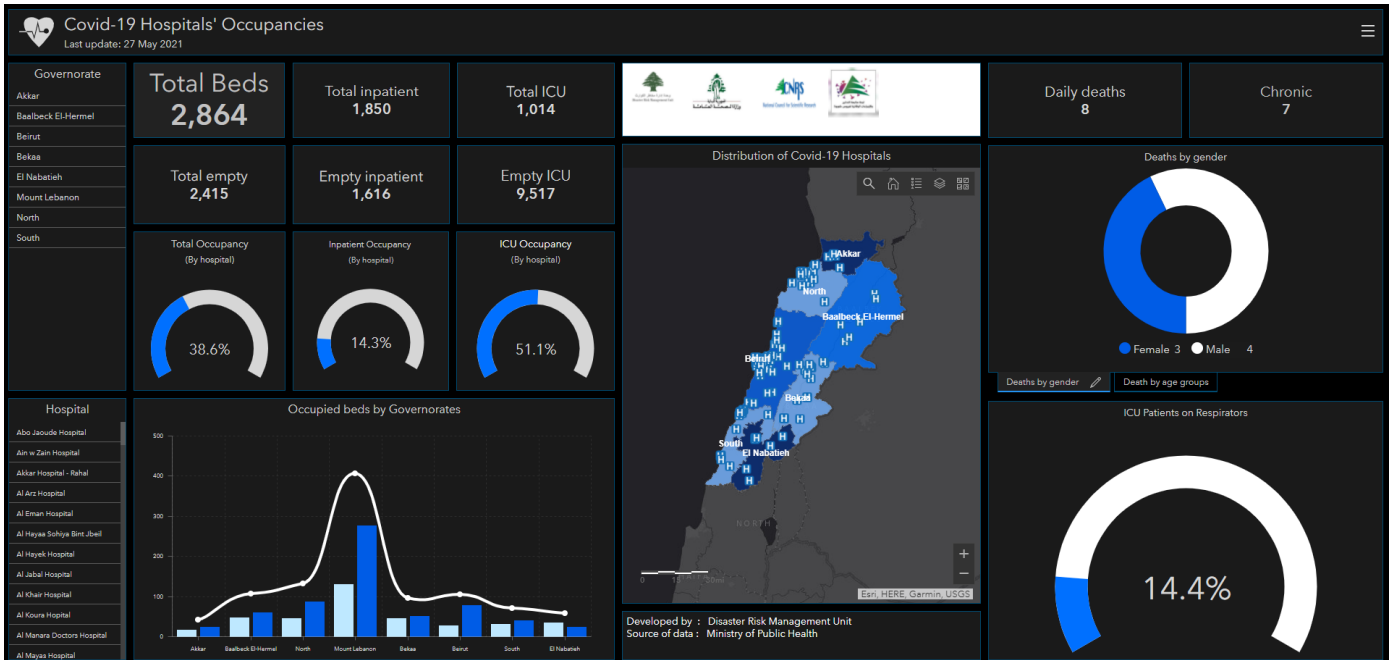
تقرير رقم: 441

التاريخ: الجمعة 18 حزيران 2021

529,228 حالة شفاء		7,815 حالة وفاة		543,267 مجموع الإصابات منذ 2020/2/21		168 حالة جديدة	
485 حالة جديدة		4 حالات وفاة جديدة		5,785 وافدين		6 وافدين	
112 حالة استشفاء				6,224 حالة نشطة		2,710 حالة في القطاع الصحي	
18 حالة على التنفس الاصطناعي		0 حالة جديدة في العناية المركزة		67 حالة في العناية المركزة		45 حالة استشفاء متوسطة	
6,112 حالة في العزل المنزلي		0 حالات جديدة في القطاع الصحي		23 الحالات المكررة			
1.4 % نسبة الفحوصات الإيجابية لكل 100 فحص خلال الـ 14 يوم المنصرمة				6,112 حالة في العزل المنزلي		0 حالات جديدة في القطاع الصحي	
178,371,756		543,267		4,660,191 العدد التراكمي لفحوصات كورونا منذ 21 شباط 2020		النسبة (من عدد السكان)	
3,861,566		7,815		8,000 فحوصات الوافدين المعابر الحدودية		تراكمي	
2.16%		1.43%		8,745 فحوصات للمقيمين		يوم امس	
162,899,310		529,228				التلقيح ضد كوفيد-19	
						المسجلين	
						جرعة أولى	
						جرعة ثانية	

المراجع: المعلومات الصادرة عن وزارة الصحة العامة

عدد الأسرة المتوافرة للمصابين بفيروس كورونا ونسبة الإشغال (خلال الـ 24 ساعة المنصرمة)



للاطلاع يومياً على كافة تفاصيل توزع الأسرة المتوافرة لمرضى كوفيد-19 في مختلف المحافظات حسب المستشفيات:

عبر الكمبيوتر: <https://bit.ly/DRM-HospitalsOccupancy-PC>

عبر الهاتف: <https://bit.ly/DRM-HospitalsOccupancy-Mobile>

يمكن الاطلاع على التقرير وكافة التعاميم الرسمية الصادرة على الرابط: <http://drm.pcm.gov.lb>

أو عبر وسائل التواصل الاجتماعي @DRM_Lebanon

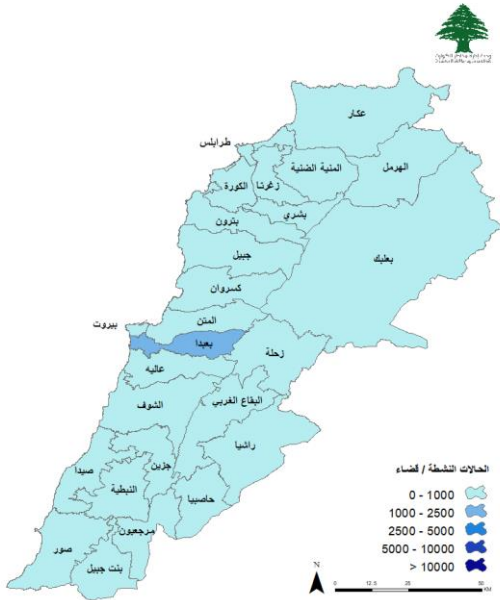
توزع الحالات حسب البلديات خلال الـ 24 ساعة المنصرمة

بيروت	31	بعيدا	34	المتن	26	الشوف	5	صيدا	7	كسروان	4
الروشه	1	الشيح	6	برج حمود	2	شحيم	2	ميه وميه	2	ساحل علما	1
الحمرا	8	الجناح	3	النبعه	1	وادي الزينة	1	عين الحلوة	1	أدما والدفنه	1
عين التينة	1	فرن الشباك	5	حرش ثابت	1	بعقلين	2	مجدليون	2	معاملتين	2
مار الياس	3	حارة حريك	4	الدورة	1	عاليه	7	قيد التحقق	2	جبيل	11
الظريف	1	برج البراجنة	2	الدكوانة	1	حي السلم	1	صور	15	جبيل	7
ميناء الحصن	2	المريجة	1	أنطلياس	1	خلدة	1	صور	5	عمشيت	1
البسطا الفوقا	1	بعيدا	2	الزلقا	1	عرمون	1	ل البحر الشمالي	2	بشلي	1
رأس النبع	1	الحازمية	2	الضبية	1	بشامون	2	برج الشمالي	1	زبدین	1
الأشرفية	4	الحدث	7	المنصورية	1	بسوس	1	صديقين	1	قيد التحقق	1
قيد التحقق	9	قيد التحقق	2	بقنايا	1	عبيه	1	بازورية	2	الكورة	1
البترون	2	النبطية	6	بصاليم	1	بطبك	3	طير دبه	1	كلباتا	1
البترون	1	نبطية الفوقا	2	نابيه	5	بدنايل	1	مالكية الساحل	1		
شكا	1	كفر رمان	1	المطيلب	1	قيد التحقق	2	جبال البطم	1		
المنيه الضنيه	5	عين قانا	1	مزرعة يشوع	1			قابلة	1		
حقل العزيمة	1	حومين التحتا	1	بكفيا	1						
عين التينه	4	دير الزهراني	1	مار شعيا	1						
زحلة	1	مرجعيون	1	بعبدات	1						
قيد التحقق	1	قليعة	1	مرجبا	1						
البقاع الغربي	1	قيد التحقق	8	عينطورة	1						
سحمر	1			بتغرين	1						
				قيد التحقق	1						

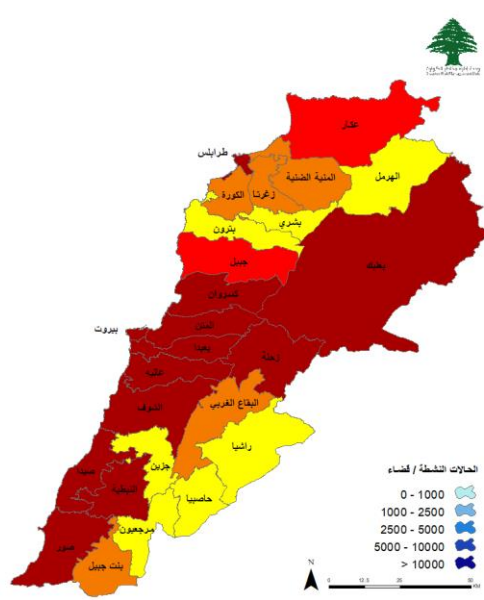
المرجع: المعلومات الصادرة عن وزارة الصحة العامة

توزع الحالات الإيجابية والحالات النشطة

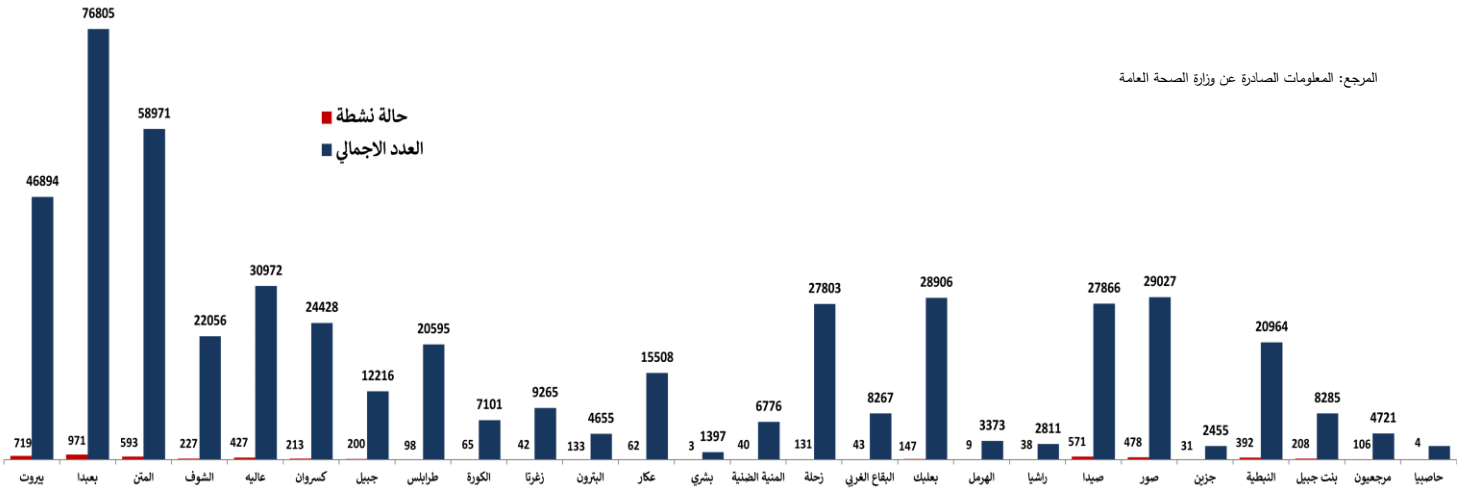
توزع الحالات النشطة



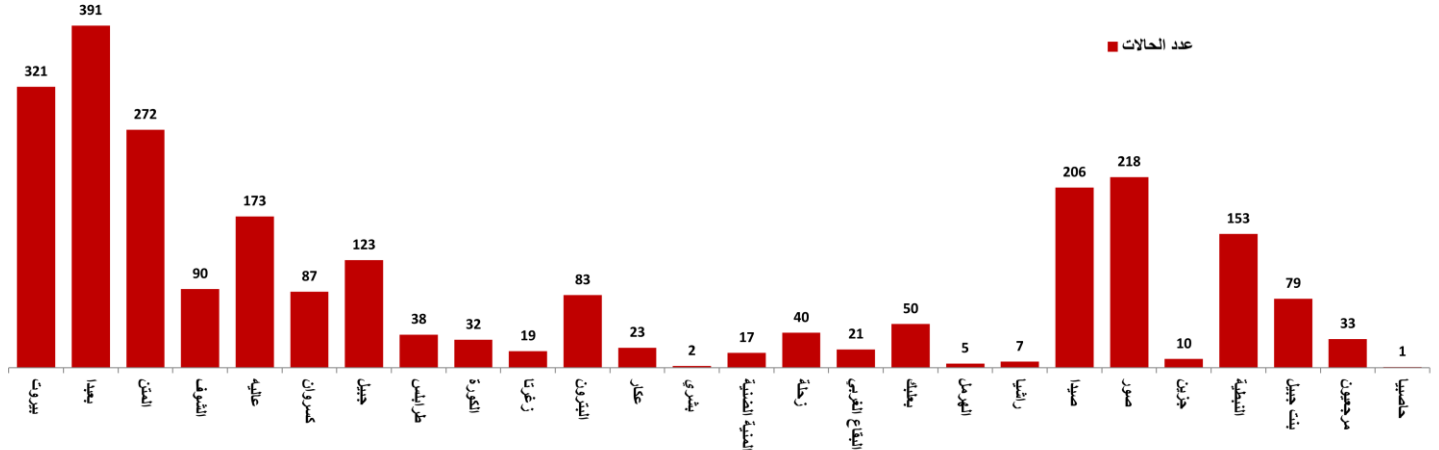
توزع الحالات الإجمالية



توزع الحالات التراكمية حسب الأفضية



عدد الحالات الإيجابية خلال الـ 14 يوم الماضية حسب الأفضية

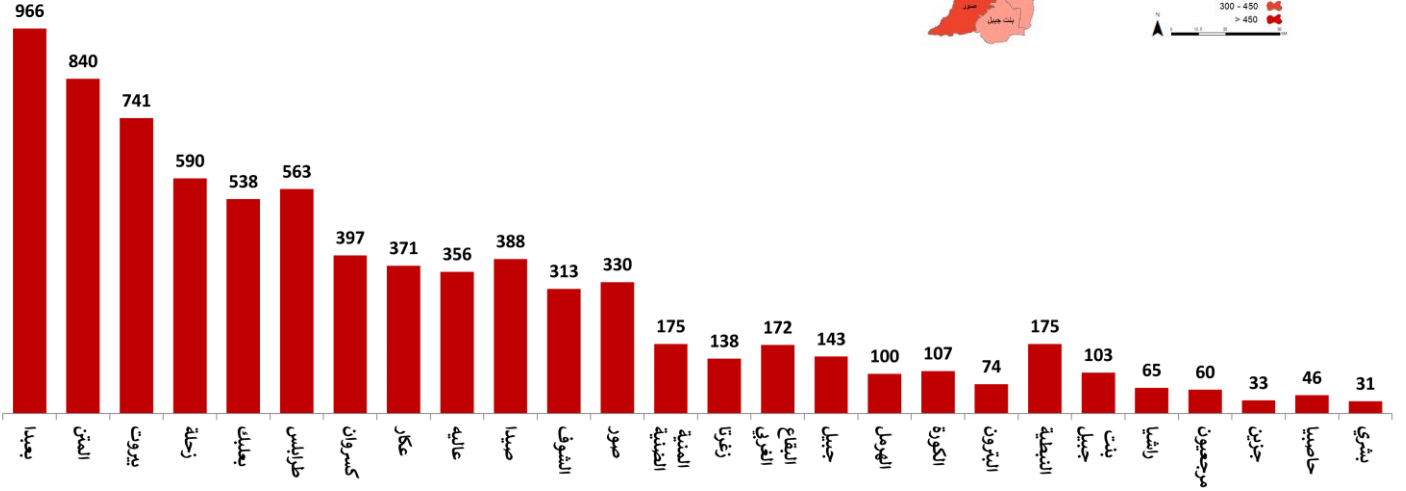
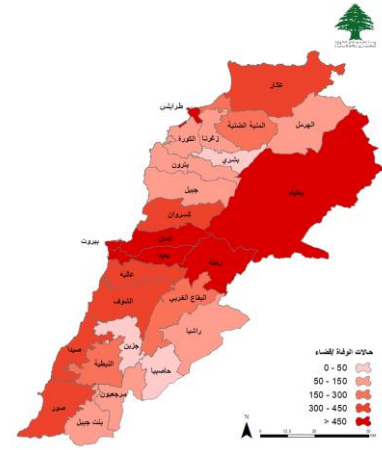


المرجع: المعلومات الصادرة عن وزارة الصحة العامة

يمكن الاطلاع على التقرير وكافة التعاميم الرسمية الصادرة على الرابط: <http://drm.pcm.gov.lb>

أو عبر وسائل التواصل الاجتماعي @DRM_Lebanon

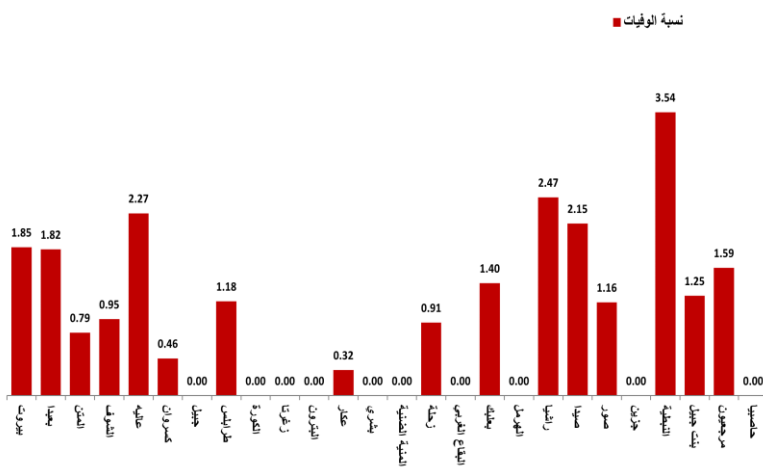
توزع حالات الوفاة



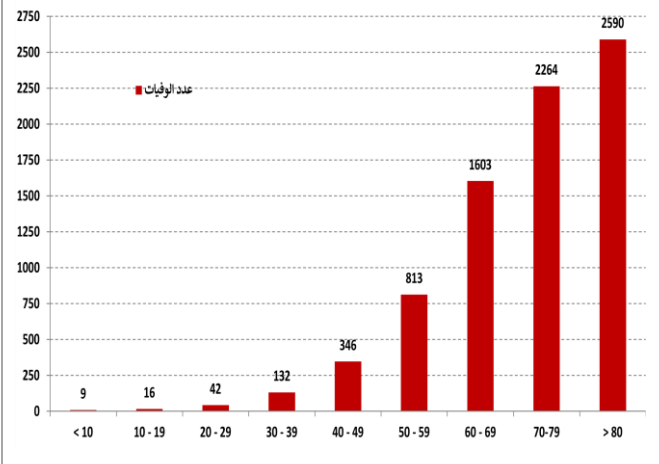
توزع حالات الوفاة حسب المستشفيات ومنطقة السكن

#	المستشفى	السكن	الجنس	العمر	وجود امراض مزمنة
1	راغب حرب	النبطية	ذكر	47	نعم
2	راعي	صيدا	ذكر	54	نعم
3	مار جاورجيوس - الروم	بيروت	ذكر	73	نعم
4	مار يومف	المتن	ذكر	81	نعم

نسبة الوفيات خلال الـ 14 يوم المنصرمة حسب الأفضية



توزع حالات الوفاة حسب الفئة العمرية

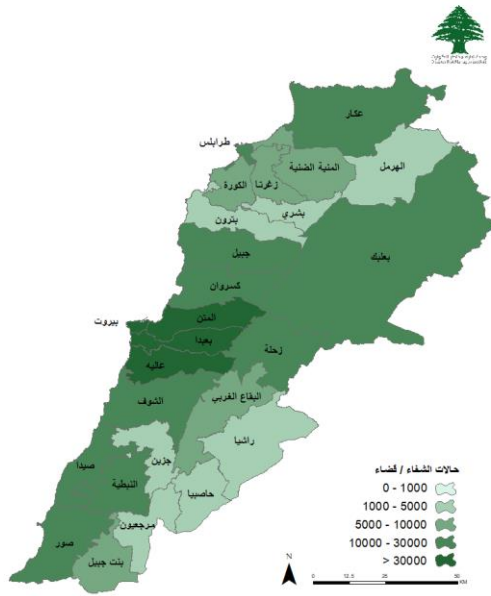


المراجع: المعلومات الصادرة عن وزارة الصحة العامة

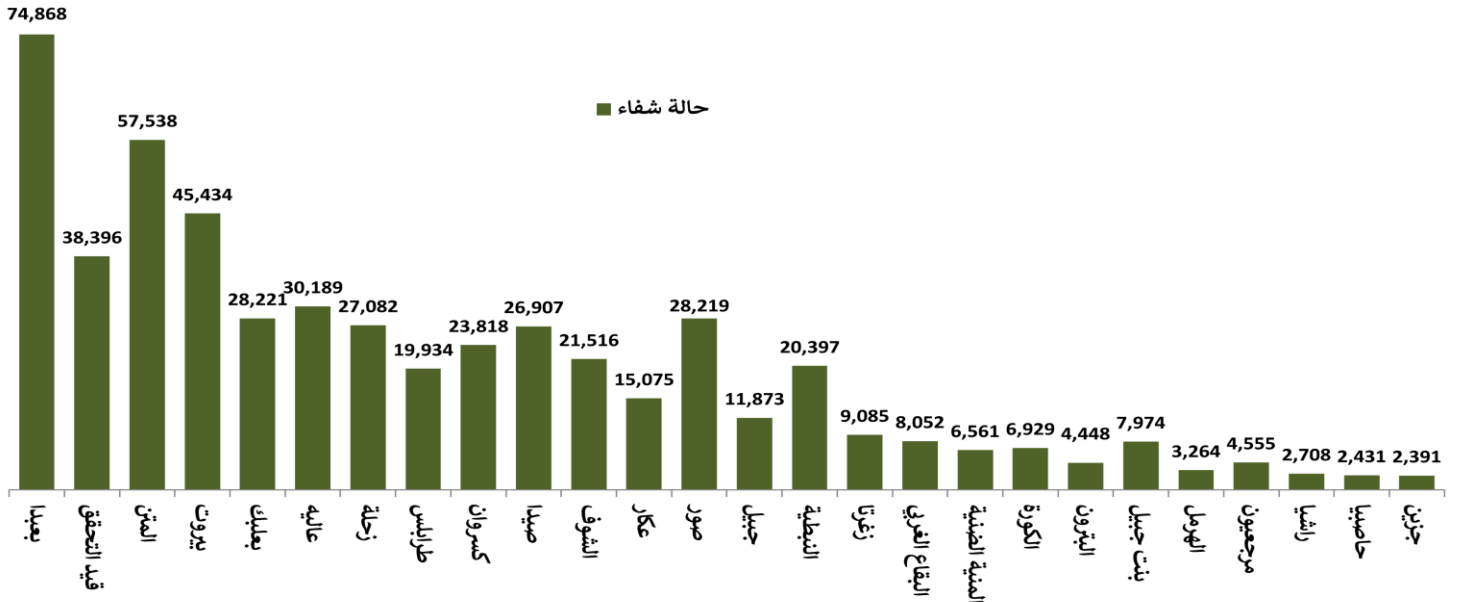
يمكن الاطلاع على التقرير وكافة التعاميم الرسمية الصادرة على الرابط: <http://drm.pcm.gov.lb>

أو عبر وسائل التواصل الاجتماعي @DRM_Lebanon

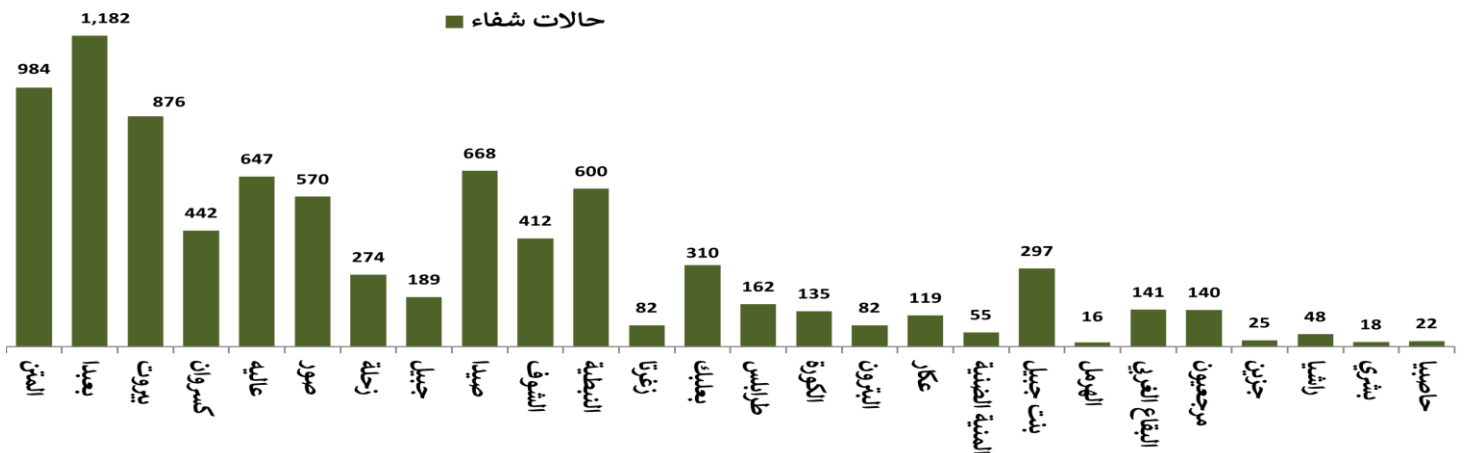
توزع حالات الشفاء



توزع حالات الشفاء التراكمية حسب الأفضية



عدد حالات الشفاء خلال الـ 14 يوم المنصرمة حسب الأفضية

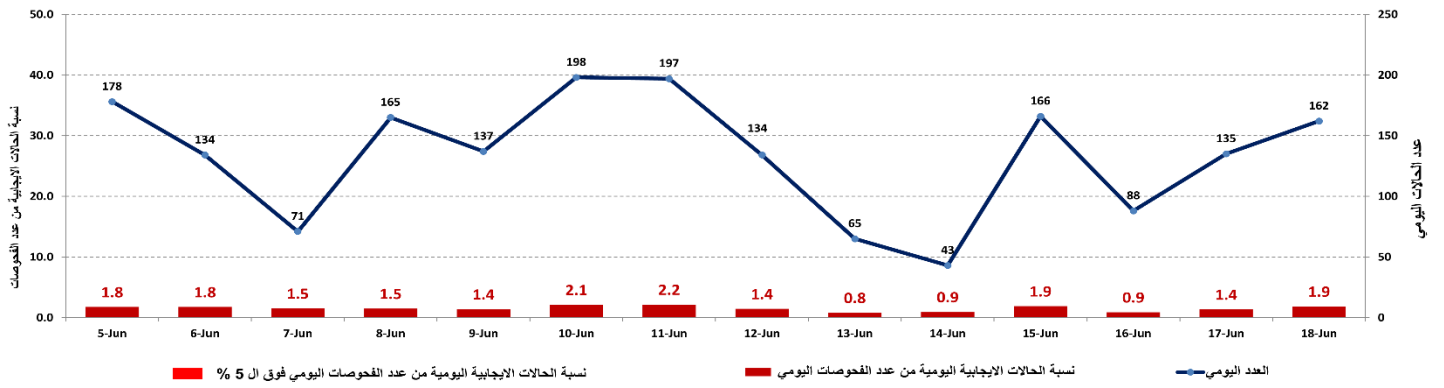


يمكن الاطلاع على التقرير وكافة التعاميم الرسمية الصادرة على الرابط: <http://drm.pcm.gov.lb>

أو عبر وسائل التواصل الاجتماعي @DRM_Lebanon

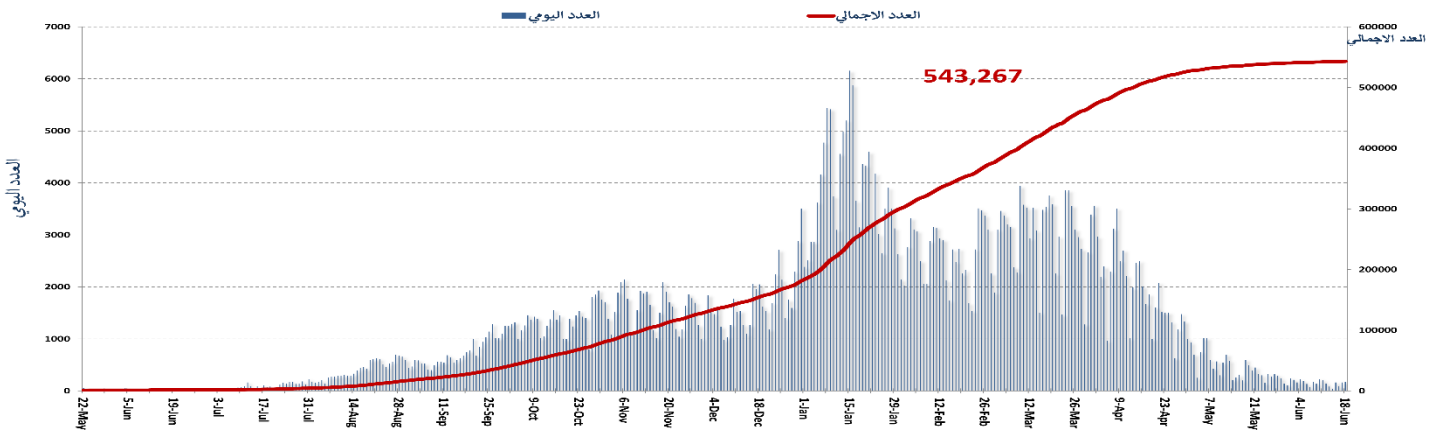
المراجع: المعلومات الصادرة عن وزارة الصحة العامة

نسبة الحالات الإيجابية من عدد الفحوصات اليومية خلال الـ 14 يوم الماضية



المرجع: المعلومات الصادرة عن وزارة الصحة العامة

المنحنى الوبائي حسب عدد الحالات اليومية



المرجع: المعلومات الصادرة عن وزارة الصحة العامة

وزارة الصحة العامة

- استقبل وزير الصحة العامة المدير العام لوكالة الأونروا في لبنان الذي أوضح أن البحث تناول مشاريع التعاون مع الوزارة ولا سيما حملة تشجيع اللاجئين الفلسطينيين التسجيل على المنصة الرسمية للقاح.
- التقى وزير الصحة العامة السفير التونسي في لبنان بوراوي الإمام حيث تم تناول التحديات الصحية المطروحة في ظل الجائحة، وهذا السفير لبنان كما تونس على تمكنهما من احتوائها، لافتاً إلى ضرورة الاستمرار في مواجهتها من خلال تكثيف التعاون على المستوى الدولي وتعزيز التضامن بين الدول.
- هنا وزير الصحة العامة اللبنانيين على إدراج لبنان ضمن القائمة البيضاء للاتحاد الأوروبي.
- أفادت وزارة الصحة العامة عن استكمال فحوص PCR لرحلات وصلت إلى بيروت، وأجريت في المطار بتاريخ 11 و12 و13 و14 حزيران 2021، وأظهرت النتائج وجود ثمان وأربعين (48) حالة إيجابية، توزعت على الرحلات التالية:

قادمة من	الشركة	رقم الرحلة	عدد الحالات	قادمة من	الشركة	رقم الرحلة	عدد الحالات
2021/06/11				2021/06/13			
أديس أبابا	الأثيوبية	406	1	أديس أبابا	الأثيوبية	406	2
برلين	SR	150	1	دمشق	Q6	203	1
دوسلدورف	SR	484	1	دبي	الإماراتية	957	1
القاهرة	المصرية	711	1	القاهرة	MEA	357	1
اسطنبول	التركية	826	3	الدوحة	القطرية	416	2
2021/06/12				2021/06/14			
أديس أبابا	الأثيوبية	406	7	الدوحة	القطرية	418	1
وارسو	LOT	145	3	أديس أبابا	الأثيوبية	406	3
دبي	MEA	427	1	المجموع			22
بغداد	العراقية	301	1				
القاهرة	MEA	307	2				
أبو ظبي	MEA	429	3				
دبي	الإماراتية	955	2				
المجموع				المجموع			
			26				26

الصليب الأحمر اللبناني

عدد المستفيدين من المنصات الالكترونية	عدد المستفيدين من حلقات التوعية	عدد فحوصات PCR التي تم نقلها إلى المستشفيات	الحالات التي تم نقلها إلى المستشفيات
6,285 (مستفيداً جديداً واحداً)	147,962	96,501 (51 فحصاً جديداً)	29,339 (6 حالات جديدة)

الأجهزة الأمنية والعسكرية

الجهة	الإجراءات التي تم التبليغ عنها خلال الـ 24 ساعة المنصرمة
الجيش	- توزيع مساعدات اجتماعية (400 ألف ليرة لبنانية) ومساعدات غذائية في كافة المناطق اللبنانية عبر مكتب التعاون العسكري المدني. - موازرة الأجهزة الأمنية في تطبيق القرارات الصادرة عن مجلس الوزراء. - الإفادة عن إجراء 156/1 فحص PCR لعناصر من الجيش، حيث تبين وجود 2/ حالة إيجابية 1/ خدمة فعلية و 1/ مدني.
المديرية العامة لقوى الأمن الداخلي	- تسطير 51,328 محضراً مكتوباً بحق المخالفين لقرارات التبعية العامة منذ 2021/1/14. - توزّع مجموع المحاضر التي تم تسطيرها بحق المخالفين لقرارات التبعية العامة منذ 2021/3/8 حسب المناطق على النحو التالي: مجموع المحاضر منذ 2020/3/8
	بيروت 54266
	جبل لبنان 68399
	البقاع 27728
	الشمال 21176
	الجنوب 21213
	المجموع 192782
المديرية العامة للأمن العام	- الإفادة عن عدد الحالات الإيجابية الجديدة في مختلف المحافظات والحالات في الحجر المنزلي. - متابعة الإجراءات المعتمدة على الحدود الجوية والبرية والبحرية بالتعاون مع فرق وزارة الصحة العامة.
المديرية العامة لأمن الدولة	- تسير دوريات في مختلف المحافظات وإقامة نقاط مراقبة ثابتة ومتحركة لمتابعة تنفيذ قرار الإغلاق العام وتحرير مخالفات بحق المخالفين بالتعاون مع البلديات وتنبيه المواطنين للالتزام بالتدابير الوقائية.

وزارة الأشغال العامة والنقل

مطار رفيق الحريري الدولي (خلال الـ 24 ساعة الماضية)

الرحلات القادمة		الرحلات المغادرة	
عدد الرحلات	71	عدد الرحلات	71
عدد الوافدين	10183	عدد المغادرين	6192

المرافق (خلال الـ 24 ساعة الماضية)

المرقأ	السفن القادمة		السفن المغادرة	
	العدد	قادمة من	العدد	الوجهة
بيروت	1	Aspropyrgos		الحمولة
طرابلس	1	مرسين	1	اليونان
	1	روسيا	1	كازابلانكا
			1	تاسوكو
المجموع	3		3	

قرارات / إجراءات عامة

- صدر عن اجتماع لجنة متابعة التدابير والإجراءات الوقائية لفيروس كورونا الذي عقد بتاريخ 2021/6/16 التوصيات التالية:
 1. تقوم وزارة الصحة العامة بالتنسيق مع وزارة الأشغال والنقل بإنشاء مركز لاجراء فحوصات PCR في مرفأ طرابلس لزوم الوافدين إلى لبنان عبر المرفأ المذكور.
 2. على وزارة الأشغال العامة والنقل - المديرية العامة للطيران المدني إضافة دولة ساحل العاج إلى لائحة الدول التي يُعفى الوافدون منها الذين مضى 14 يوم على تلقيهم الجرعة الثانية من اللقاح من إجراء فحص الـ PCR قبل قدومهم إلى لبنان.
 3. وزارة السياح: العمل على تخفيض عدد الفنادق المخصصة للحجر في ما خص الوافدين من بريطانيا والبرازيل وفقاً للحاجة وإيداعها وزارة الأشغال العامة والنقل - المديرية العامة للطيران المدني، لاجراء اللامر من قبلها.
 4. تقوم وزارة الخارجية والمغتربين بالتنسيق مع وزارة الصحة العامة بإجراء الاتصال مع مختلف الدول لتوقيع مذكرات تفاهم للاعتماد المتبادل لبطاقات التلقيح الصادرة عن السلطات المختصة.
- صدر عن المديرية العامة للطيران المدني التعميم رقم 2/25 عطفاً على التعميم رقم 2/19 ورقم 2/24 حول الإجراءات المتعلقة بالركاب القادمين إلى لبنان من المملكة المتحدة والبرازيل، حيث تم تعديل بند الاستثناءات ليصبح على الشكل التالي:
 1. يعفى الركاب الراغبين بالقدوم إلى لبنان والذين مرّ على تلقيهم الجرعة الثانية من لقاح كوفيد-19 أو جرعة كاملة من لقاح كوفيد-19 (الذي هو عبارة عن جرعة واحدة)، فترة لا تقل عن أسبوعين، أو أصيبوا بفيروس كورونا ضمن مدة تسعون يوماً تسبق تاريخ سفرهم إلى لبنان بعد إبرازهم وثيقة رسمية تثبت ذلك، من إجراء فحص PCR في المملكة المتحدة والبرازيل، ويخضعون لفحص PCR عند وصولهم إلى مطار رفيق الحريري الدولي وفقاً للآلية المحددة في التعميم 2/7، وكذلك يتم أعفائهم من الحجر الفندقي.
 2. يستثنى من الحجر الفندقي البعثات الدبلوماسية الوطنية والأجنبية وعائلاتهم على أن تلتزم بالحجر لمدة خمسة أيام في مقر إقامتها.
 3. يستثنى أيضاً من الحجر الفندقي: الركاب الراغبين بالقدوم إلى لبنان والذين مرّ على تلقيهم جرعة واحدة من أي لقاح كوفيد-19 فترة لا تقل عن أسبوعين قبل سفرهم إلى لبنان، الركاب العابرون براً إلى سوريا عبر مطار رفيق الحريري الدولي في بيروت، الركاب القاصرون دون الـ 18 سنة سواء كانوا قادمين بمفردهم أو برفقة أهلهم، الركاب الذين غادروا لبنان ويريدون العودة خلال أحد أيام الأسبوع وعادوا في نفس اليوم خلال الأسبوع التالي بالإضافة إلى إعفائهم من إجراء فحص PCR في البلدان التي يرغبون بالعودة منها ويخضعون لفحص PCR فور وصولهم إلى مطار رفيق الحريري الدولي في بيروت وذلك كما هو وارد في التعميم رقم 2/7 بتاريخ 2021/1/27.
- صدر عن غرفة العمليات الوطنية لإدارة الكوارث بيان متعلق بتحديث استراتيجية مواجهة فيروس كورونا ومراسل التخفيف التدريجي لقيود الإغلاق وذلك في ظل التطور الإيجابي في الواقع الوبائي في لبنان وانخفاض عدد الاصابات، حيث تم تعديل الإجراءات ضمن القطاع العام المشمول بإعادة الفتح ودوام العمل وفقاً للتالي:

القطاع	التوقيت	ملاحظات
- الوزارات - الإدارات والمؤسسات العامة - البلديات واتحاداتها	وفقاً لدوام العمل الرسمي المحدد بموجب الأنظمة والقوانين	نسبة الحضور لجميع العاملين والموظفين 100% مع التقيد بالتدابير والإجراءات الوقائية من تعقيم ووضع الكمامات

- صدر عن الأمانة العامة لرئاسة مجلس الوزراء البيان التالي: بناءً على التعميم رقم 2021/5 الصادر عن السيد رئيس مجلس الوزراء بتاريخ 2021/03/26 والذي طلب بموجبه من جميع الإدارات العامة والمؤسسات العامة والبلديات اعتماد المداورة في العمل بنسبة حضور لا تقل عن 50% من العدد الاجمالي للموظفين والمستخدمين والعاملين، وعلى أن يُترك للوزير أو رئيس الإدارة زيادة هذه النسبة عند الاقتضاء بتأمين استمرارية سير المرفق العام وذلك لحين صدور تعميم أو قرار مخالف، وطالما أنه ولغاية تاريخه لم يصدر أي تعميم أو قرار مخالف عن رئاسة مجلس الوزراء، يستمر العمل بهذا التعميم دون تغيير أو تعديل.

PHD	مختبر PHD	بيروت
Saint Joseph Medical Center	مختبر مركز مار يوسف الطبي	بيروت
Dar al Hawraa Medical Center	مختبر دار الحوراء	بيروت
Bey Lab – Furn El Shubbek	مختبر باي لاب	فرن الشباك
Laboratoire Moderne (Modern Lab.- Berjaoui)	المختبرات الحديثة	الغبيري
Sahel General Hospital (SGH)	مستشفى الساحل	الغبيري
Al Zahraa Hospital	مستشفى الزهراء الجامعي	الغبيري
Al Rassoul Al Aazam Hospital	مستشفى الرسول الأعظم	برج البراجنة
Bahman Hospital	مستشفى بهمن	حارة حريك
National Diagnostic Services Company (NDSC)	مختبر ناشيونال دياغنوستك سيرفس كومباني	حارة حريك
Center Diagnostic Medical	مختبر الدكتور محمود عثمان - مركز التحاليل الطبية	المربجة
ADC (Center Diagnostic American)	مختبر أميريك دياغنوستك سنتر	الجناح
Mount Lebanon Hospital	مستشفى جبل لبنان	بعيدا
Hadath – George-Saint Hôpital	مستشفى السان جورج الحدث	بعيدا
Laboratory Al Hadi	مختبر الهادي	بعيدا
INOVIE	مختبر INOVIE Liban	بعيدا
Molecular Biology and Cancer immunology Laboratory in LU	مختبر علم الأحياء الجزيئية في الجامعة اللبنانية	الحدث
Saint-Michel Lab	مختبر سان ميشال للتحاليل الطبية	الضبية
Sacré - Coeur Hôpital	مستشفى قلب يسوع	الحازمية
Clinigene	مختبر كلينيجان	الحازمية
Dr. Samir Serhal Hospital	مستشفى سرحال	المتن
Life for Trans medical	مختبر ترانس ميديكال فور ليف	المتن
Hopital St. Joseph	مستشفى مار يوسف (مركز ريموند وعائدة نجار)	المتن
Haroun Hospital	مستشفى هارون	الزلقا
	مختبر مركز الشرق الأوسط الصحي	بصاليم
Bellevue Medical Center (BMC)	مستشفى بلفو	المنصورية
Haykal Albert Hôpital	مستشفى هيكل	الكورة
University of Balamand	مختبر جامعة البلمند	الكورة
Centre Hospitalier du Nord (CHN)	مركز الشمال الاستشفائي	زغرتا
Saydet Zghorta University Medical Center	سيدة زغرتا – المركز الجامعي الطبي	زغرتا
Family Medical Center – Zghorta	المركز العائلي الطبي	زغرتا
Mazloum Hospital	مستشفى المظلوم	طرابلس
Al Mounla Hospital	مستشفى المنلا	طرابلس
Nini Hospital	مستشفى النيني	طرابلس
LMSE	مختبر ميكروبيولوجيا الصحة والبيئة، الجامعة اللبنانية	طرابلس
Islamic Charitable Hospital	المستشفى الإسلامي الخيري	طرابلس
Dar El Chifaa Hospital	مختبر مستشفى دار الشفاء	طرابلس
Secours des Dame-Notre – CHU	مستشفى سيدة المعونات الجامعي	جبيل
Boulos & Akiki Lab	مختبر عقيقي وبولس	جبيل
Wakim Centre Médical	مختبر واكيم	جونية
Elite Medical Center	مختبر إيليت الطبي	جعيتا
Hospital Wzein Ain	مستشفى عين وزين	الشوف
Eva Lab	مختبر إيفا لاب	عرمون
UMC Hospital Hammoud	مستشفى حمود الجامعي	صيда
Al Karim Medical Laboratory (KML)	مختبر الكريم	صيда
Al Labib Medical Center	مركز لبيب الطبي	صيда
	مختبر Lebanese Diagnostic Center	صور
Family Medical Laboratories	مختبر العائلة	الغازية
Hospital Harb Ragheb Sheikh	مستشفى الشيخ راغب حرب	النبطية
SDC (Center Diagnostic Sabbah)	مختبر الصباح	النبطية
Al Salam Laboratories	مختبر السلام	النبطية
Hopital Du Secours Populaire	مختبر مستشفى النجدة الشعبية	النبطية
Jabal Amel Hospital	مستشفى جبل عامل	صور
Mashrek Diagnostic Center (MDC)	مختبر المشرق للتشخيص الطبي	صور
Dar Al Hikmah Hospital	مستشفى دار الحكمة	بعلبك
Hospital University Dar Al Amal	مستشفى دار الأمل الجامعي	بعلبك
Medical Care Laboratories - Baalbek	مختبرات العناية الطبية	بعلبك
Medical Care Laboratories - Labweh	مختبرات العناية الطبية	اللبوة
Tal Chiha Hospital	مستشفى تل شيحا	زحلة
Hospital General Khoury	مستشفى خوري	زحلة
MCC (Center Care Medical)	مختبر ميديكال كير سنتر	زحلة
Hopital Libano-Francais	المستشفى اللبناني الفرنسي	زحلة
Hopital Reyak	مستشفى رياق	رياق

مختبرات المستشفيات العسكرية

Hôpital Central Militaire	المستشفى العسكري المركزي في بيروت	بيروت
---------------------------	-----------------------------------	-------

المختبرات المؤهلة لأخذ عينات "المسحات الأنفية" بطريقة Drive-Thru

Medical Diagnostic Treatment Center (MDTC)	مختبر ميديكال دياغنوستك تريتماننت سنتر (الحمراء)	بيروت
ALS CIC SAL Med-Lab	مختبر ميد لآب الحمراء - الجفینور	بيروت
Itani Medical Laboratories	مختبرات عيتاني	بيروت
Sakiet Al Janzir Laboratories	مختبر ساقية الجنزير	بيروت
ABC Laboratories	مختبر ا ب سي	الأشرفية
Mouawad Medical Laboratory	مختبرات معوض الطبية	الشيح
Rihan Medical Center	مختبرات الشياح (د. فواد ریحان)	الشيح
United Healthcare Center	مختبرات المتحدة للرعاية الصحية	الشيح
Al Naqaa Medical Center	مختبر النقاء الطبي	الأوزاعي
Laboratoire le Boulevard	مختبرات البولفار	بدارو
CHU Al Yussef	مركز اليوسف الاستشفائي التعليمي	حلبا
Hopital El Koura	مستشفى الكورة	الكورة
Kesserwan Medical Center	مركز كسروان الطبي	كسروان
Lab Expert	مختبر إكسبرت لآب	المنصورية
Saint Elie Laborator	مختبر سانت ايلي	انطلياس
BMP Laboratory	مختبر ب م پ	ذوق مصبح
Laboratoire Dr. Elie Taleb	مختبر الدكتور ايلي طالب	جونية
MEMER Leb	مختبرات الشرق الأوسط للتحاليل الطبية	جونية
Family Clinic	مختبر فاميلي كلينيك	صيدا
First Lab	مختبر فيرست لآب	العاقبية
Riyad Medical Laboratories	مختبرات الرياض الطبية	جب جنين
ADC	مختبر مركز التشخيص الطبي	جب جنين
LAB Life	مختبر لايف لآب	بعلبك
Beqaa Medical Lab	مختبر مركز البقاع الطبي	زحلة
Laboratoires Saint George	مختبرات السان جورج	زحلة
Araibi Medical Laboratories	مختبرات العربي الطبية	رياق
	مختبر مستشفى البقاع	البقاع

المرجع: المعلومات الصادرة عن وزارة الصحة العامة

يمكن الاطلاع على التقرير وكافة التعاميم الرسمية الصادرة على الرابط: <http://drm.pcm.gov.lb>

أو عبر وسائل التواصل الاجتماعي @DRM_Lebanon