

غرفة العمليات الوطنية لإدارة الكوارث
تقرير يومي حول COVID-19

وقت صدور التقرير: 18:30

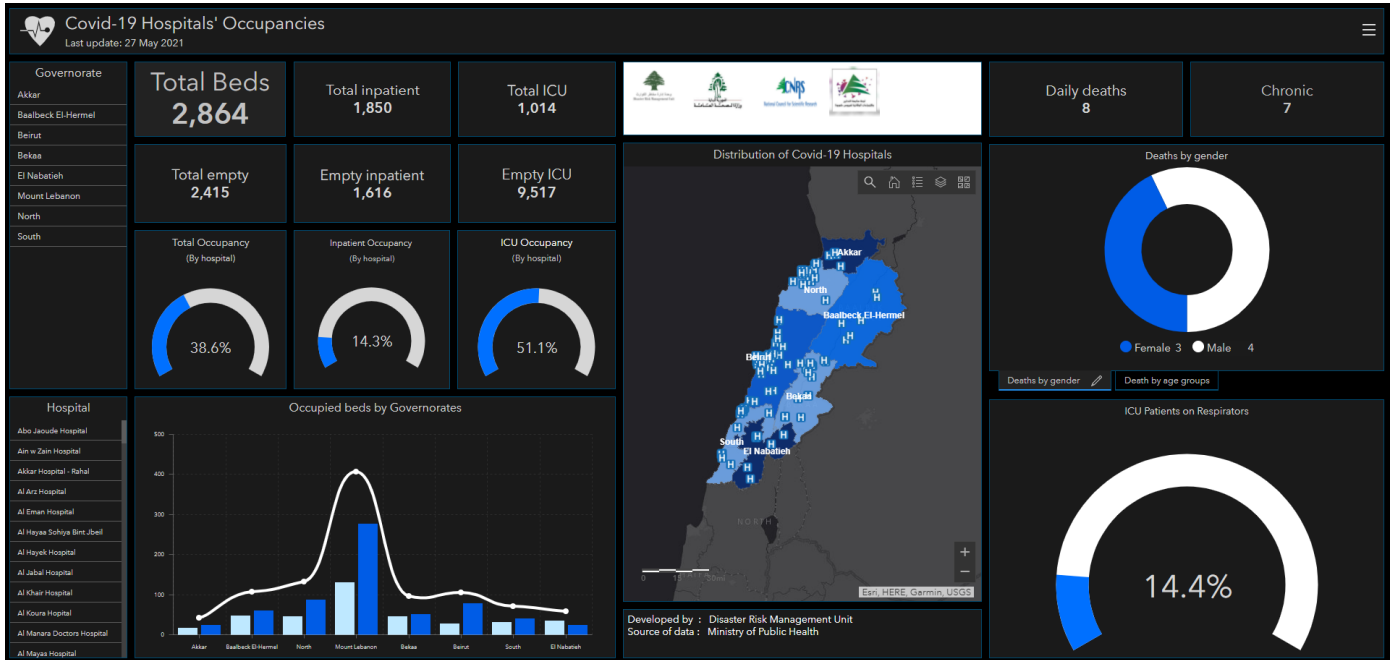
تقرير رقم: 437

التاريخ: الاثنين 14 حزيران 2021
المعلومات الواردة في التقرير عن يومي 12 و13 حزيران

الحالات	السبت	الأحد	تراكمي	أسرة كوفيد 19	نسبت	الأحد
عدد الحالات في لبنان	81	45	542,649	عدد حالات المستشفى	440	431
عدد الحالات المحلية	65	43	536,931	عدد الحالات في العناية الفائقة	242	234
عدد الحالات الواضحة	16	2	5,718	عدد الحالات مع تنفس اصطناعي	92	87
عدد حالات الوفاة	4	3	7,801	الفحوصات	السبت	الأحد
عدد حالات الوفاة	0	0	2,709	العدد التراكمي	14,501	10,269
عدد حالات الوفاة	0	0	2,709	عدد الفحوصات المحلية	7,986	4,588
عدد حالات الوفاة	0	0	2,709	عدد الفحوصات على الحدود	6,302	5,512
عدد حالات الوفاة	0	0	2,709	عدد الفحوصات الإجمالي في لبنان	4,599,408	5,599,408
عدد حالات الوفاة	0	0	2,709	عدد حالات الشفاء التراكمي	527,645	527,645
عدد حالات الوفاة	0	0	2,709	عدد حالات المكررة خلال الـ 14 يومين السابقين	2	2
عدد حالات الوفاة	0	0	2,709	نسبة إيجابية الفحوصات لكل مئة فحص خلال الـ 14 يوم الماضية	1.5%	1.5%

المراجع: المعلومات الصادرة عن وزارة الصحة العامة

عدد الأسرة المتوافرة للمصابين بفيروس كورونا ونسبة الإشغال (خلال الـ 24 ساعة المنصرمة)



للاطلاع يومياً على كافة تفاصيل توزع الأسرة المتوافرة لمرضى كوفيد-19 في مختلف المحافظات حسب المستشفيات:

عبر الكمبيوتر: <https://bit.ly/DRM-HospitalsOccupancy-PC>

عبر الهاتف: <https://bit.ly/DRM-HospitalsOccupancy-Mobile>

يمكن الاطلاع على التقرير وكافة التعاميم الرسمية الصادرة على الرابط: <http://drm.pcm.gov.lb>

أو عبر وسائل التواصل الاجتماعي @DRM_Lebanon

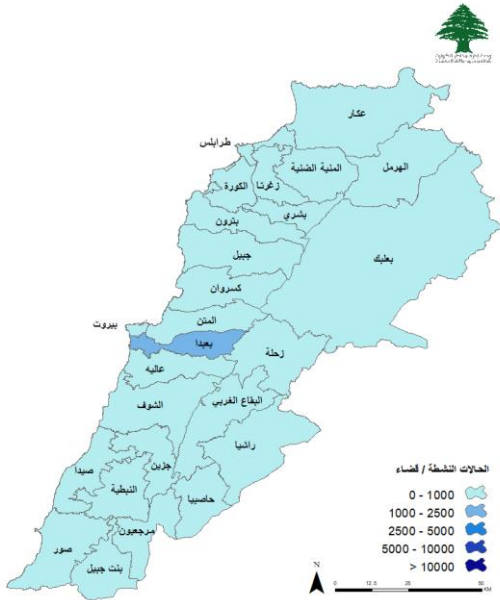
توزع الحالات حسب البلدات خلال الـ 48 ساعة المنصرمة

4	كسروان	11	صيدا	2	الشوف	7	المتن	14	بعيدا	24	بيروت
1	كسليك	2	ميه وميه	1	الوردانيه	1	الروضة	3	الشيح	1	عين المريسة
1	أدونيس	1	عين الحلوة	1	قيد التحقق	1	أنطلياس	1	الاوزاعي	1	الحمرا
1	ساحل علما	4	مجدليون	10	عاليه	1	جل الديب	1	الغبيري	2	عين التينة
1	بلونة	1	غازية	3	حي السلم	1	النقاش	1	عين الرمانه	1	المصيطة
2	جبيل	1	خرايب	3	عرمون	1	الضبية	1	الليلكي	1	تلة الخياط
1	أدونيس	1	انصارية	1	بشامون	1	مزرعة دير عوكر	3	برج البراجنة	3	برج أبي حيدر
1	قيد التحقق	1	قيد التحقق	1	بلييل	1	بصاليم	1	بطشاي	1	البسطا الفوقا
6	طرابلس	10	صور	1	عاليه	5	البترون	1	عاريا	4	الطريق الجديدة
1	باب الرمل	3	صور	1	بحمدون الضبعة	1	تحوم	1	الجمهور	1	الحرش
2	القبه	1	البنن	2	البقاع الغربي	1	شكا	1	قيد التحقق	2	راس النبع
1	التبانة	2	برج الشمالي	1	عين زبدة	1	سمار جبيل	10	النبطية	4	الأشرفية
1	قيد التحقق	2	جوبا	1	كامد اللوز	1	عورا	3	شوكين	3	قيد التحقق
1	البدواي	2	قانا	1	بعطك	1	كفور العربي	1	دير الزهراني	1	بنت جبيل
10	قيد التحقق	2	زغرنا	1	شمسطار	3	عكار	1	تول	1	بنت جبيل
		1	زغرنا	1	الكورة	1	نهر الباراد	1	ميفدون	1	مرجعيون
		1	حرف	1	قيد التحقق	1	رحبه	4	قيد التحقق	1	ميس الجبل
						1	القيبات				

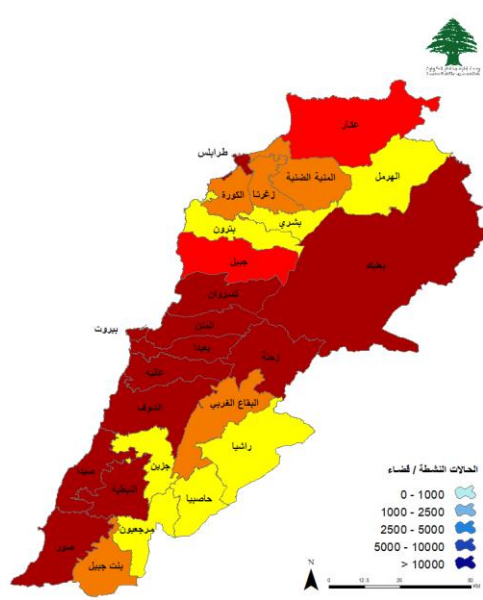
المرجع: المعلومات الصادرة عن وزارة الصحة العامة

توزع الحالات الإيجابية والحالات النشطة

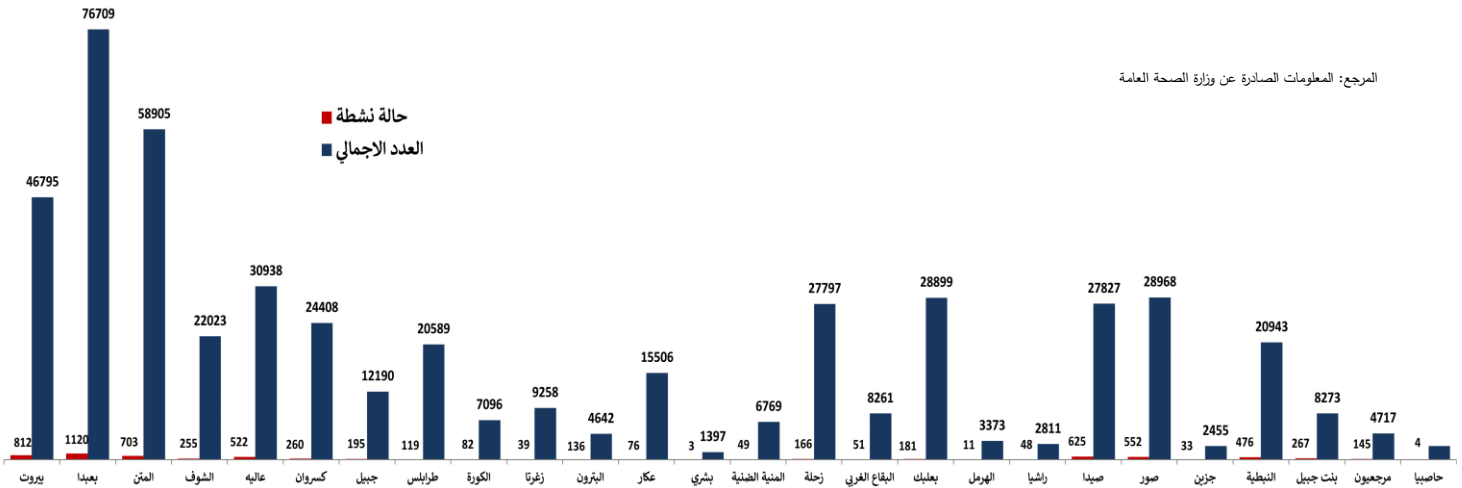
توزع الحالات النشطة



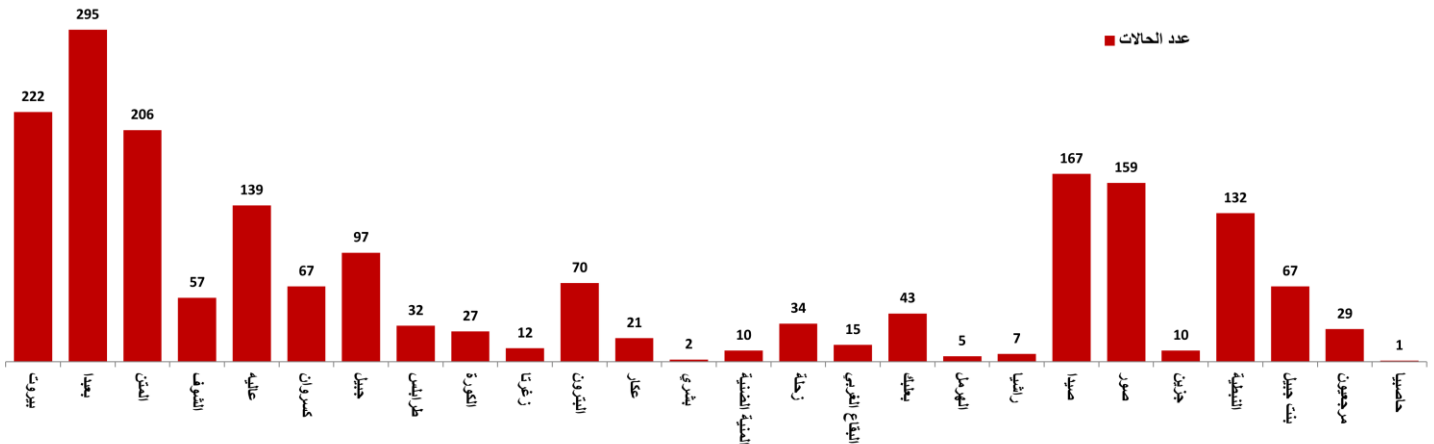
توزع الحالات الإجمالية



توزع الحالات التراكمية حسب الأفضية



عدد الحالات الإيجابية خلال الـ 14 يوم الماضية حسب الأفضية

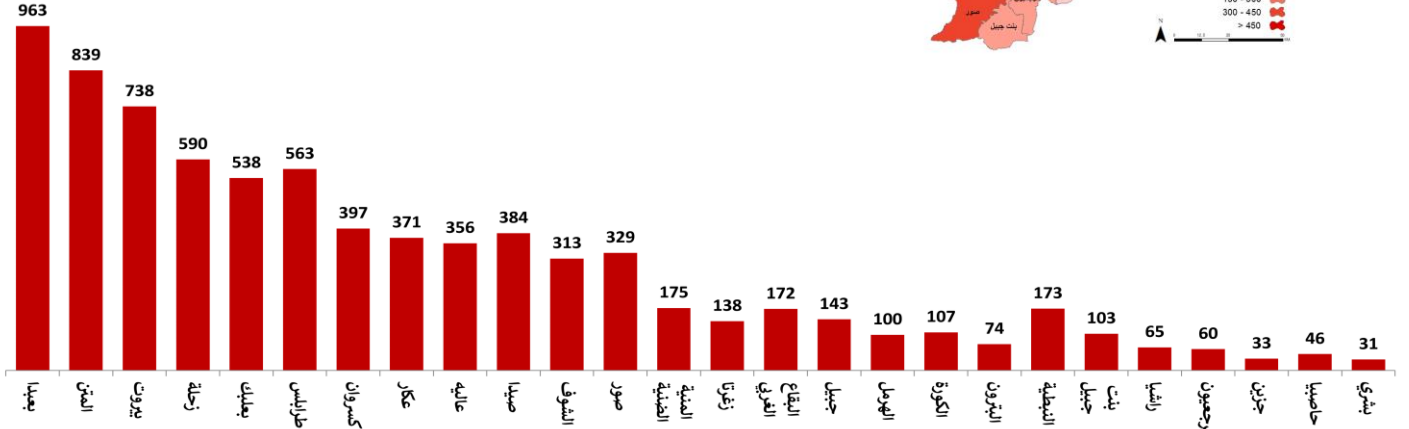
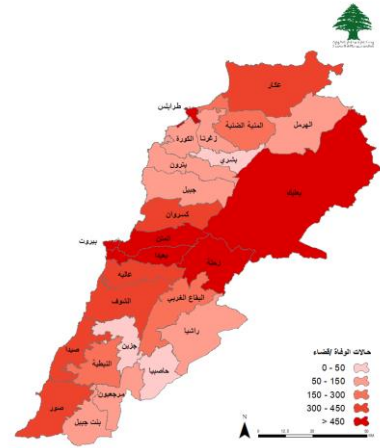


المرجع: المعلومات الصادرة عن وزارة الصحة العامة

يمكن الاطلاع على التقرير وكافة التعاميم الرسمية الصادرة على الرابط: <http://drm.pcm.gov.lb>

أو عبر وسائل التواصل الاجتماعي @DRM_Lebanon

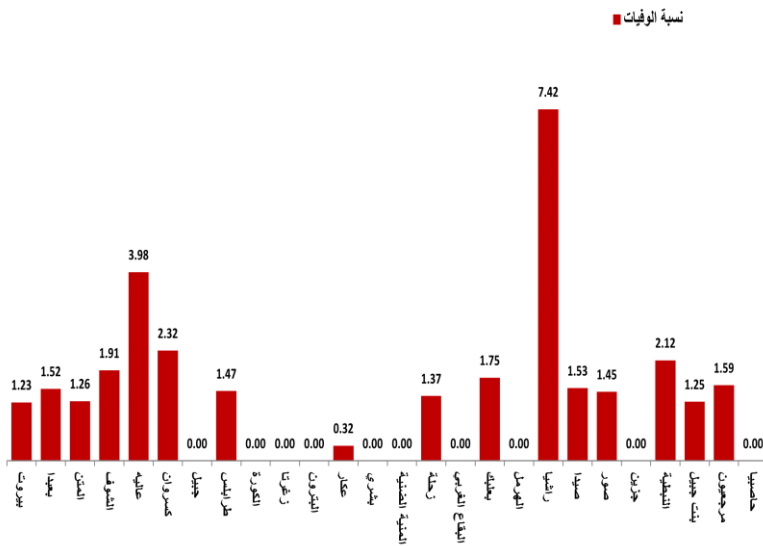
توزع حالات الوفاة



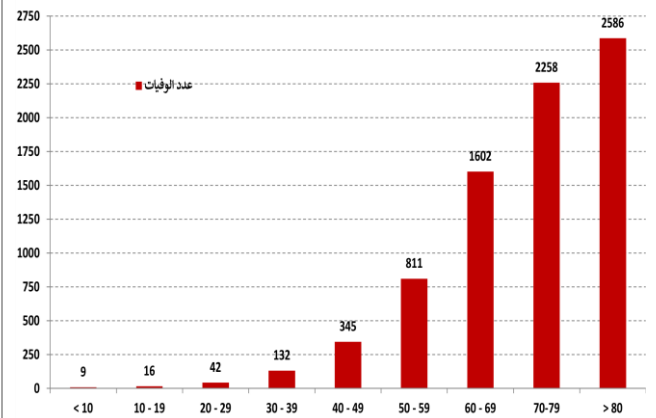
توزع حالات الوفاة حسب المستشفيات ومنطقة السكن

2021/06/14						2021/06/13					
وجود امراض مزمنة	العمر	الجنس	السكن	المستشفى	#	وجود امراض مزمنة	العمر	الجنس	السكن	المستشفى	#
نعم	75	أنثى	بعيدا	مار جاورجيوس - الروم	1	كلا	67	ذكر	عاليه	مار جاورجيوس - الروم	1
نعم	77	ذكر	صيدا	الراعي	2	نعم	69	ذكر	بعيدا	يهمن	2
نعم	96	ذكر	بعيدا	بعيدا الحكومي	3	نعم	76	ذكر	النبطية	راغب حرب	3
						نعم	92	ذكر	صور	راغب حرب	4

نسبة الوفيات خلال الـ 14 يوم المنصرمة حسب الأقسية



توزع حالات الوفاة حسب الفئة العمرية

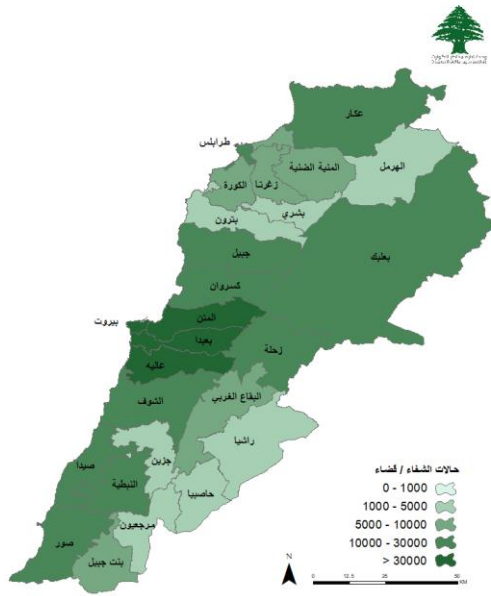


المرجع: المعلومات الصادرة عن وزارة الصحة العامة

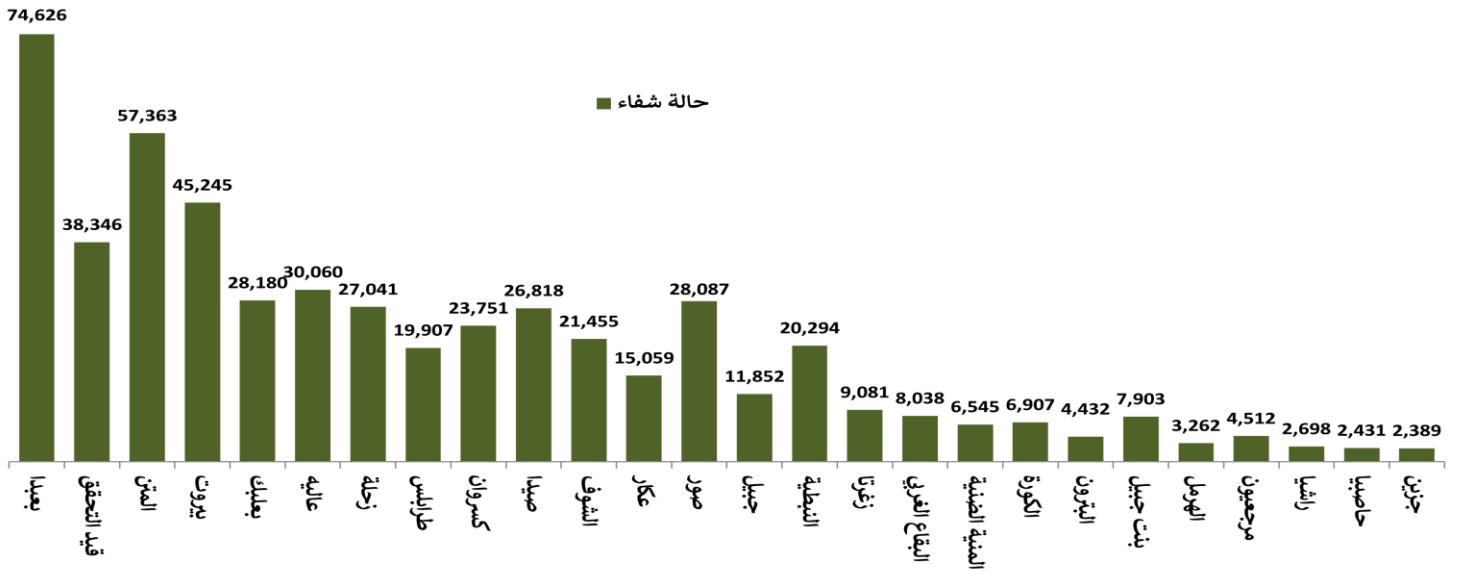
يمكن الاطلاع على التقرير وكافة التعاميم الرسمية الصادرة على الرابط: <http://drm.pcm.gov.lb>

أو عبر وسائل التواصل الاجتماعي @DRM_Lebanon

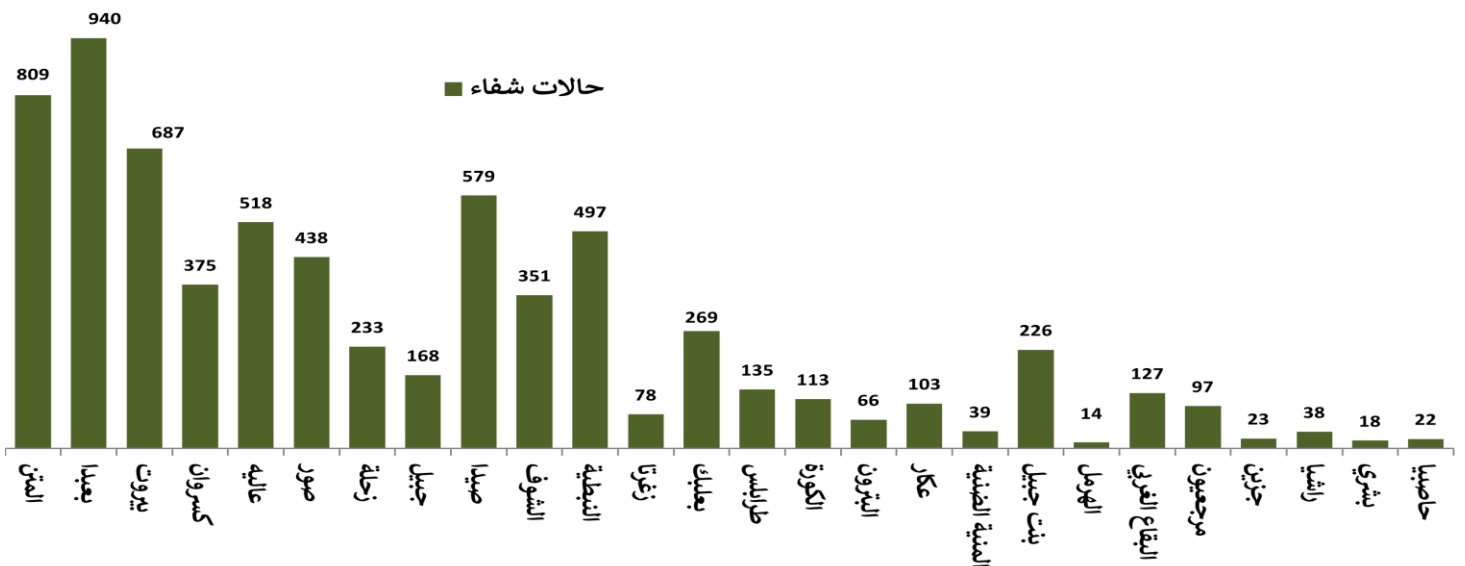
توزع حالات الشفاء



توزع حالات الشفاء التراكمية حسب الأفضية



عدد حالات الشفاء خلال الـ 14 يوم المنصرمة حسب الأفضية





لحة المستشفيات والمراكز المعتمدة لإعطاء لقاح أسترازينيكا

رقم الهاتف	العنوان	المحافظة	إسم المستشفى	رقم الهاتف	العنوان	المحافظة	إسم المستشفى
01-830000	الجناح	بيروت	مستشفى رفيق الحريري الحكومي	08-544022	شثورة	البيقاع	مستشفى شثورة
01-544000	طريق المطار	بيروت	مستشفى بيم	08-651738	مشغرة	البيقاع	مستشفى مشغرة الحكومي
01-858333	طريق المطار	بيروت	مستشفى الساحل	08-305500	مققة	البيقاع	الهيئة الصحية
01-511488	سن القبول - المتن	جبل لبنان	المستشفى اللبناني الكندي	08-372682	بعلبك	البيقاع	مستشفى الزيان
05-453500	بعيدا	جبل لبنان	مستشفى القلب الأقدس	08-916930	زحلة - الكرك	البيقاع	الجامعة اللبنانية - مجمع زحلة
04-712111	بصاليه - المتن	جبل لبنان	مستشفى مركز الشرق الأوسط الصحي الجامعي	08-200795	الهرمل	البيقاع	مستشفى العاصمي
05-957000	الحازمية	جبل لبنان	مستشفى جبل لبنان	08-201151	الهرمل	البيقاع	مستشفى البترول
01-682666	المنصورة	جبل لبنان	مستشفى بلقو	08-543150	تعاليها	البيقاع	مستشفى تعاليها
05-360555	قرنايل	جبل لبنان	مستشفى الجبل	07-343700	العابسة	الجوزب	مستشفى جيزلم
05-463584	الحدث	جبل لبنان	الجامعة اللبنانية - مجمع الحدث	07-721021	صيدا	الجوزب	مستشفى حمود
01-686359	القفار	جبل لبنان	الجامعة اللبنانية - مجمع القفار	07-750190	صيدا	الجوزب	الجامعة اللبنانية - مجمع صيدا
09-857300	جونية - كرحباب	جبل لبنان	مركز كرسون الطبي	07-443200	الصرiffند	الجوزب	مستشفى علام الدين
05-509001	عين وزين - الشوف	جبل لبنان	مستشفى عين وزين	06-930981	الكورة	الشمال	مستشفى الكورة
07-971722	سبلين	جبل لبنان	مستشفى سبلين الحكومي	06-431400	طرابلس	الشمال	مستشفى النيني
04-712111	بصاليه - المتن	جبل لبنان	مستشفى مركز الشرق الأوسط الصحي الجامعي	06-210179	طرابلس	الشمال	المستشفى الإسلامي
05-554264	عاليه	جبل لبنان	مستشفى الامان	06-382554	طرابلس	الشمال	الجامعة اللبنانية - مجمع الشمال
05-453500	بعيدا	جبل لبنان	مستشفى قلب بسوع	06-660575	زغرتا	الشمال	مستشفى سيدة زغرتا
05-488799	حي السلم	جبل لبنان	مركز الرضا	07-866102	ميس الجبل	التيهظة	مستشفى ميس الجبل الحكومي
01-469115	برج البراجنة	جبل لبنان	الهيئة الصحية الإسلامية - مركز برج البراجنة	07-831033	مرجعون	التيهظة	مستشفى مرجعون الحكومي
06-555230	حلبا	عكار	مركز الوبف الاستشفائي التعليمي	07-760151	التيهظة	التيهظة	مركز الجوزب الطبي

استمارة التسجيل لأخذ اللقاح المضاد لفيروس كورونا (كوفيد-19)
Covid-19 Vaccine pre-registration form

الجمهورية اللبنانية
وزارة الصحة
العامة



الرجاء تحديد الفئة التي تنتمي إليها من بين الفئات المدرجة في القائمة أدناه
Please select to which category you belong among the ones listed below

عامل في القطاع الصحي

Healthcare worker

فئات أخرى

Other

بيانات واستمارة المستشفيات

Hospital information and feedback

المرجع: المعلومات الصادرة عن وزارة الصحة العامة

الحملة الوطنية للتوعية للتسجيل على منصة اللقاح المضاد لفيروس كورونا

جميع اللقاحات المضادة لكوفيد-19 فعالة وتساهم في السيطرة على الوباء من خلال خفض عدد الوفيات وعدد الذين يحتاجون إلى عناية فائقة لذلك يُنصح باستخدام أي لقاح حاصل على الترخيص للإستخدام الطارئ.

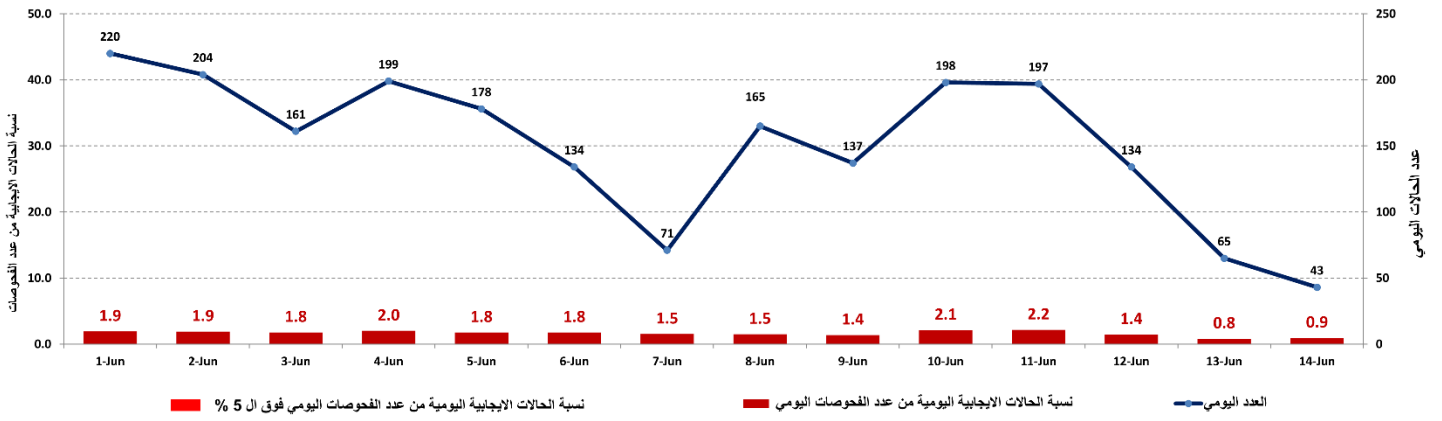
ما هو الفرق بين لقاحات الكوفيد-19 المختلفة

يمكن الاطلاع على التقرير وكافة التعاميم الرسمية الصادرة على الرابط: <http://drm.pcm.gov.lb>

أو عبر وسائل التواصل الاجتماعي @DRM_Lebanon

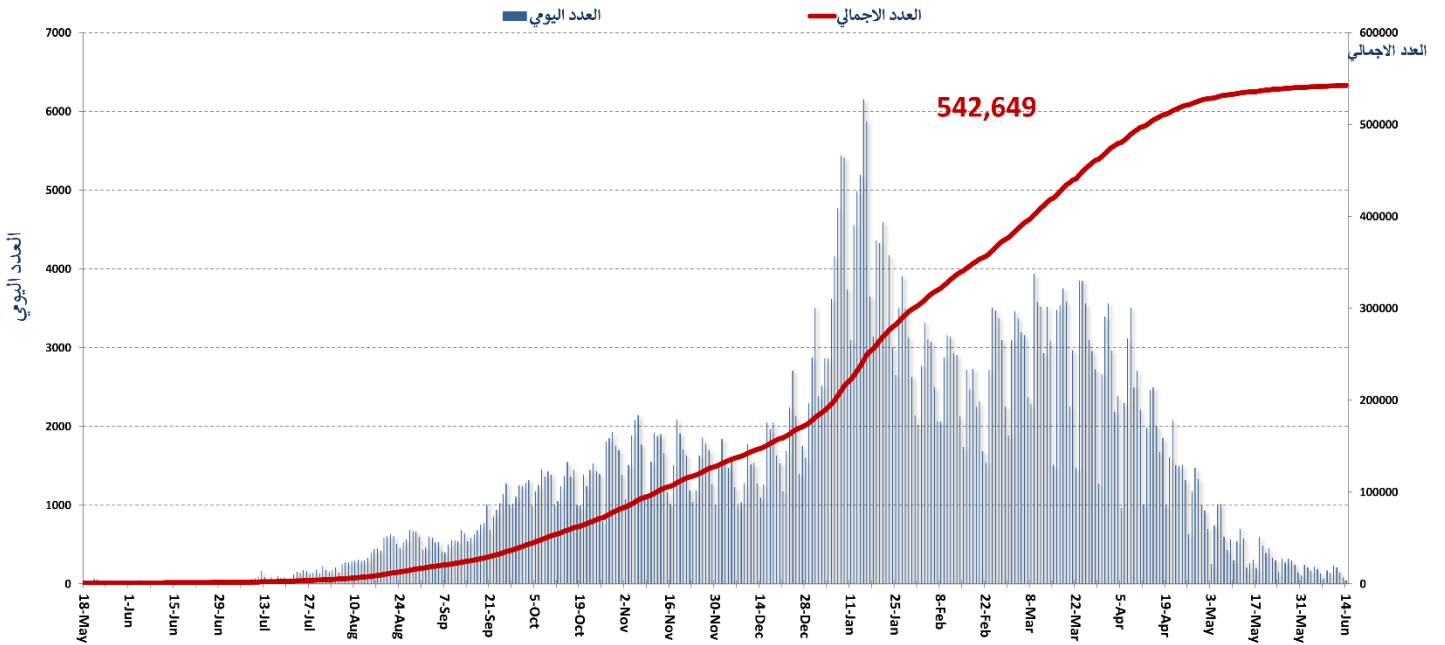
المرجع: المعلومات الصادرة عن وزارة الصحة العامة

نسبة الحالات الإيجابية من عدد الفحوصات اليومية خلال الـ 14 يوم الماضية



المرجع: المعلومات الصادرة عن وزارة الصحة العامة

المنحنى الوبائي حسب عدد الحالات اليومية



المرجع: المعلومات الصادرة عن وزارة الصحة العامة

وزارة الصحة العامة

- انطلق المارتون الثالث للتفحيف بلقاح فايزر الذي تنظمه وزارة الصحة العامة على مدى يومي السبت والأحد 12 و13 حزيران 2021 وفق خطة اللجنة التنفيذية للقاح لأشخاص الذين عمرهم 53 عاماً وما فوق إضافة إلى ذوي الاحتياجات الخاصة فوق عمر الـ 16 عاماً. وقد شهدت المراكز المعتمدة لإعطاء اللقاح أقبالاً كبيراً في كافة المناطق اللبنانية حيث بلغ عدد الملقحين 46,286 شخصاً.
- أعلن وزير الصحة العامة أن مارتون فايزر سيتجدد نهاية كل أسبوع.
- وقعت وزارة الصحة العامة مع صندوق قطر للتنمية مذكرة تفاهم بشأن إعادة اعمار المبنى القديم لمستشفى الكرنطينا الحكومي وذلك خلال سنتين.
- أفادت وزارة الصحة العامة عن استكمال فحوصات PCR لرحلات واصلت إلى بيروت وأجريت في المطار بتاريخ 5 و6 و7 حزيران؛ وأظهرت النتائج وجود ثلاث وستين (63) حالة إيجابية، توزعت على الرحلات التالية:

2021/6/10				2021/6/9				2021/6/7				6/6/2021				2021/6/5			
عدد الحالات	رقم الرحلة	الشركة	قادمة من	عدد الحالات	رقم الرحلة	الشركة	قادمة من	عدد الحالات	رقم الرحلة	الشركة	قادمة من	عدد الحالات	رقم الرحلة	الشركة	قادمة من	عدد الحالات	رقم الرحلة	الشركة	قادمة من
1	576	MEA	أبيدجان	2	406	الأيوبية	أنيس أبينا	1	406	الأيوبية	أنيس أبينا	4	957	الإماراتية	دبي	1	266	MEA	اسطنبول
2	713	المصرية	القاهرة	1	535	EY	أيروطنس	2021/6/8				1	139	البحرينية	الدجف	1	824	التركية	اسطنبول
1	957	الإماراتية	دبي	1	385	G9	الشارقة	3	406	الأيوبية	أنيس أبينا	1	266	MEA	اسطنبول	1	427	MEA	دبي
1	131	البحرينية	البحرين	1	427	MEA	دبي	1	135	البحرينية	البحرين	1	416	القطرية	الدوحة	1	953	الإماراتية	دبي
2	305	MEA	القاهرة	3	953	الإماراتية	دبي	1	1425	MEA	الرياض	3	385	G9	الشارقة	1	711	المصرية	القاهرة
1	333	MEA	البحرين	1	212	MEA	باريس	1	405	MEA	الكويت	1	165	RO	يوكهارست	1	333	MEA	البحرين
1	953	الإماراتية	دبي	2	105	UBD	بغداد	1	953	الإماراتية	دبي	2	159	FZ	دبي	2	327	MEA	الدجف
3	301	البحرينية	بغداد	1	301	البحرينية	بغداد	1	212	MEA	باريس	1	564	Air France	باريس	1	406	UBD	بغداد
1	387	G9	الشارقة									1	826	التركية	اسطنبول				
2	327	MEA	الدجف																
1	826	التركية	اسطنبول																
1	429	MEA	دبي																
18		المجموع		12		المجموع		9		المجموع		15		المجموع		9		المجموع	

الصليب الأحمر اللبناني

عدد المستفيدين من المنصات الإلكترونية	عدد المستفيدين من حلقات التوعية	عدد فحوصات PCR التي تم نقلها إلى المستشفيات	الحالات التي تم نقلها إلى المستشفيات
6,276 (مستفيداً جديداً واحداً)	147,950 (19 مستفيداً جديداً)	96,306 (54 فحصاً جديداً)	29,301 (29 حالة جديدة)

الأجهزة الأمنية والعسكرية

الجهة	الإجراءات التي تم التبليغ عنها خلال الـ 48 ساعة المنصرمة
الجيش	- توزيع مساعدات اجتماعية (400 ألف ليرة لبنانية) ومساعدات غذائية في كافة المناطق اللبنانية عبر مكتب التعاون العسكري المدني. - موازرة الأجهزة الأمنية في تطبيق القرارات الصادرة عن مجلس الوزراء. - الإفادة عن إجراء 224/ فحص PCR لعناصر من الجيش، حيث تبين وجود 1/ حالة واحدة إيجابية (مدني).
المديرية العامة لقوى الأمن الداخلي	- تسطير 51,321 محضراً مكتوباً بحق المخالفين لقرارات التعبئة العامة منذ 2021/1/14. - توزع مجموع المحاضر التي تم تسطيرها بحق المخالفين لقرارات التعبئة العامة منذ 2021/3/8 حسب المناطق على النحو التالي: مجموع المحاضر منذ 2020/3/8
	بيروت 54262
	جبل لبنان 68399
	البقاع 27728
	الشمال 21176
	الجنوب 21213
	المجموع 192778
المديرية العامة للأمن العام	- الإفادة عن عدد الحالات الإيجابية الجديدة في مختلف المحافظات والحالات في الحجر المنزلي. - متابعة الإجراءات المعتمدة على الحدود الجوية والبرية والبحرية بالتعاون مع فرق وزارة الصحة العامة.
المديرية العامة لأمن الدولة	- تسيير دوريات في مختلف المحافظات وإقامة نقاط مراقبة ثابتة ومتحركة لمتابعة تنفيذ قرار الإغلاق العام وتحرير مخالفات بحق المخالفين بالتعاون مع البلديات وتنبيه المواطنين للالتزام بالتدابير الوقائية.

وزارة الأشغال العامة والنقل

مطار رفيق الحريري الدولي (خلال الـ 48 ساعة الماضية)

الرحلات القادمة		الرحلات المغادرة	
عدد الرحلات	106	عدد الرحلات	103
عدد الوافدين	18,130	عدد المغادرين	10,192

المرفأ (خلال الـ 48 ساعة الماضية)

المرفأ	السفن القادمة		السفن المغادرة	
	العدد	القادمة من	العدد	الوجهة
بيروت	1	ليماسول	1	بور سعيد
	1	مرسين	1	الاسكندرون
	1	عمشيت		
	1	بيروت		
جبيل		بيروت		
شكا		بيروت	1	إيطاليا
طرابلس	1	دمياط	1	مرسين
	1	قبرص	2	دمياط
			1	اليونان
			1	اليونان
			1	طرابلس
المجموع	6		9	

قرارات / إجراءات عامة

- صدر عن اجتماع لجنة متابعة التدابير والإجراءات الوقائية لفيروس كورونا الذي عقد بتاريخ 2021/6/9 التوصيات التالية:
 1. وقف العمل بتدبير حظر الولوج والخروج إلى الطرقات المعتم من الساعة 22:00 لغاية الساعة 5:00.
 2. وزارة الصحة العامة التنسيق مع الجهات المانحة لتحديد الحاجة الدقيقة من الممرضين والمرمضات وذلك بعد انخفاض أعداد المصابين بكورونا وإغلاق الأقسام المختصة لها في العديد من المستشفيات والعمل على تعديل برامج التمويل المختصة لهذه الغاية بما يتوافق مع استراتيجية الوزارة في مواجهة الوباء.
 3. وزارة السياحة العمل على تحديد ستة فنادق إضافية لزوم الحجر الصحي الإلزامي للوافدين من البرازيل والمملكة المتحدة وفقاً للمعايير المعتمدة من قبل الوزارة لهذه الغاية.
 4. وزارة الأشغال العامة والنقل - المديرية العامة للطيران المدني إجراء التعميم اللازم لجهة إعفاء الوافدين من المملكة المتحدة الذين مضى 14 يوماً على تلقيهم جرعة واحدة من اللقاح المضاد لكورونا من الحجر الإلزامي المفروض على القادمين من هذه الدولة.
 5. وزارتي الداخلية والبلديات والصحة العامة والمديرية العامة لأمن الدولة دراسة واعتماد الإجراءات المتعلقة بمواكبة المسافرين القادمين من المملكة المتحدة والبرازيل إلى المطار المرفقة ربطاً مع التوصيات، على أن تتولى المديرية العامة لقوى الأمن الداخلي تسيير دوريات على الفنادق المعتمدة لضبط المخالفين منهم سيما الذين تخلفوا عن الإقامة وتأمين الاتصال بهم واتخاذ الإجراءات القانونية اللازمة بحقهم.

- صدر عن المديرية العامة للطيران المدني التعميم رقم 2/25 عطفاً على التعميم رقم 2/19 ورقم 2/24 حول الإجراءات المتعلقة بالركاب القادمين إلى لبنان من المملكة المتحدة والبرازيل، حيث تم تعديل بند الاستثناءات ليصبح على الشكل التالي:
 1. يعفى الركاب الراغبين بالقدوم إلى لبنان والذين مرّ على تلقيهم الجرعة الثانية من لقاح كوفيد-19 أو جرعة كاملة من لقاح كوفيد-19 (الذي هو عبارة عن جرعة واحدة)، فترة لا تقل عن أسبوعين، أو أصيبوا بفيروس كورونا ضمن مدة تسعون يوماً تسبق تاريخ سفرهم إلى لبنان بعد إبرازهم وثيقة رسمية تثبت ذلك، من إجراء فحص PCR في المملكة المتحدة والبرازيل، ويخضعون لفحص PCR عند وصولهم إلى مطار رفيق الحريري الدولي وفقاً للآلية المحددة في التعميم 2/7، وكذلك يتم أعقاؤهم من الحجر الفندقية. يستثنى من الحجر الفندقية البعثات الدبلوماسية الوطنية والأجنبية وعائلاتهم على أن تلتزم بالحجر لمدة خمسة أيام في مقر إقامتها.
 - 2.

3. يستثنى أيضاً من الحجر الفندقية: الركاب الراغبين بالقدوم إلى لبنان والذين مرّ على تلقيهم جرعة واحدة من أي لقاح كوفيد-19 فترة لا تقل عن أسبوعين قبل سفرهم إلى لبنان، الركاب العابرون براً إلى سوريا عبر مطار رفيق الحريري الدولي في بيروت، الركاب القاصرون دون الـ18 سنة سواء كانوا قادمين بمفردهم أو برفقة أهلهم، الركاب الذين غادروا لبنان ويريدون العودة خلال أحد أيام الأسبوع وعادوا في نفس اليوم خلال الأسبوع التالي بالإضافة إلى إعفائهم من إجراء فحص PCR في البلدان التي يرغبون بالعودة منها ويخضعون لفحص PCR فور وصولهم إلى مطار رفيق الحريري الدولي في بيروت وذلك كما هو وارد في التعميم رقم 2/7 بتاريخ 2021/1/27.

- صدر عن غرفة العمليات الوطنية لإدارة الكوارث بيان متعلق بتحديث استراتيجية مواجهة فيروس كورونا ومراحل التخفيف التدريجي لقيود الإغلاق وذلك في ظل التطور الإيجابي في الواقع الوبائي في لبنان وانخفاض عدد الإصابات، حيث تم تعديل الإجراءات ضمن القطاع العام المشمول بإعادة الفتح ودوام العمل وفقاً للتالي:

ملاحظات	التوقيت	القطاع
نسبة الحضور لجميع العاملين والموظفين 100% مع التقيد بالتدابير والإجراءات الوقائية من تعقيم ووضع الكمامات	وفقاً لدوام العمل الرسمي المحدد بموجب الأنظمة والقوانين	- الوزارات - الإدارات والمؤسسات العامة - البلديات واتحاداتها

- صدر عن الأمانة العامة لرئاسة مجلس الوزراء البيان التالي: بناءً على التعميم رقم 2021/5 الصادر عن السيد رئيس مجلس الوزراء بتاريخ 2021/03/26 والذي طلب بموجبه من جميع الإدارات العامة والمؤسسات العامة والبلديات اعتماد الدائرة في العمل بنسبة حضور لا تقل عن 50% من العدد الاجمالي للموظفين والمستخدمين والعاملين، وعلى أن يُترك للوزير أو رئيس الإدارة زيادة هذه النسبة عند الاقتضاء بتأمين استمرارية سير المرفق العام وذلك لحين صدور تعميم أو قرار مخالف، وطالما أنه ولغاية تاريخه لم يصدر أي تعميم أو قرار مخالف عن رئاسة مجلس الوزراء، يستمر العمل بهذا التعميم دون تغيير أو تعديل.

عند الشعور بأية عوارض، الاتصال مباشرة على الرقم الساخن لوزارة الصحة العامة: 1214 أو 01/594459



المختبرات التي لم تلتزم بالإجراءات المعتمدة من قبل وزارة الصحة العامة خلال الـ 24 ساعة المنصرمة

المختبرات التي لم تحدد مكان السكن

عدد الحالات الإيجابية دون تحديد مكان السكن	المختبرات / المستشفيات
1	مختبرات عقيقي وبولس
1	مستشفى النبطية الحكومي

اللائحة المحدثة للمختبرات المعتمدة من قبل وزارة الصحة العامة لإجراء فحوصات الـ PCR

المختبرات الحكومية المؤهلة لإجراء التشخيص المخبري لفيروس كورونا بطريقة الـ PCR-RT

الموقع	المختبر
بيروت	مستشفى رفيق الحريري الجامعي
حلبا	مستشفى حلبا الحكومي
طرابلس	مستشفى طرابلس الحكومي
البترون	مستشفى البترون الحكومي
كسروان	مستشفى فتوح كسروان الحكومي (البوار)
سبلين	مستشفى سبلين الحكومي
صيدا	مستشفى صيدا الحكومي
النبطية	مستشفى نبيه بزي الحكومي الجامعي
تبنين	مستشفى تبنين الحكومي
بنت جبيل	مستشفى بنت جبيل الحكومي
بعلبك	مستشفى بعلبك الحكومي
الهرمل	مستشفى الهرمل الحكومي
زحلة	مستشفى الرئيس الياس الهراوي الحكومي
بعيدا	مستشفى بعيدا الحكومي

المختبرات الخاصة المؤهلة لإجراء التشخيص المخبري لفيروس كورونا بطريقة الـ PCR-RT

الموقع	المختبر
بيروت	مستشفى الجامعة الأميركية
بيروت	مستشفى أوتيل ديو الجامعي
بيروت	مختبرات رودولف ميرييو (الجامعة اليسوعية - المتحف)
بيروت	مستشفى القديس جاورجيوس الجامعي
بيروت	مستشفى المقاصد
بيروت	مستشفى رزق الجامعي
بيروت	مستشفى اللبناني الجعيتاوي الجامعي
بيروت	مستشفى الوردية
بيروت	مركز كليمنصو الطبي
بيروت	مختبر مركز الأطباء
بيروت	مختبر فونتانا (الحمرا)
بيروت	مختبر الأمن العام (العديلة)

CEMA	مختبر سيما	بيروت
Ghorra-Jabre Laboratories	مختبرات جبر و غرة	الأشرفية
Saint Marc Medical & Diagnostic Center	مختبر السان مارك	الأشرفية
PHD	مختبر PHD	بيروت
Saint Joseph Medical Center	مختبر مركز مار يوسف الطبي	بيروت
Dar al Hawraa Medical Center	مختبر دار الحوراء	بيروت
Bey Lab – Furn El Shubbek	مختبر باي لاب	فرن الشباك
Laboratoire Moderne (Modern Lab.- Berjaoui)	المختبرات الحديثة	الغبيري
Sahel General Hospital (SGH)	مستشفى الساحل	الغبيري
Al Zahraa Hospital	مستشفى الزهراء الجامعي	الغبيري
Al Rassoul Al Aazam Hospital	مستشفى الرسول الأعظم	برج البراجنة
Bahman Hospital	مستشفى بهمن	حارة حريك
National Diagnostic Services Company (NDSC)	مختبر ناشيونال دياغنوستك سيرفس كومباني	حارة حريك
Center Diagnostic Medical	مختبر الدكتور محمود عثمان - مركز التحاليل الطبية	المريجة
ADC (Center Diagnostic American)	مختبر أميريكين دياغنوستك سنتر	الجناح
Mount Lebanon Hospital	مستشفى جبل لبنان	بعيدا
Hadath – George-Saint Hôpital	مستشفى السان جورج الحدت	بعيدا
Laboratory Al Hadi	مختبر الهادي	بعيدا
INOVIE	مختبر INOVIE Liban-	بعيدا
Molecular Biology and Cancer immunology Laboratory in LU	مختبر علم الإحياء الجزيئية في الجامعة اللبنانية	الحدت
Saint-Michel Lab	مختبر سان ميشال للتحاليل الطبية	الضبية
Sacré - Coeur Hôpital	مستشفى قلب يسوع	الحازمية
Clinigene	مختبر كلينيجان	الحازمية
Dr. Samir Serhal Hospital	مستشفى سرحال	المتن
Life for Trans medical	مختبر ترانس ميديكال فور ليف	المتن
Hopital St. Joseph	مستشفى مار يوسف (مركز ريموند وعائدة نجار)	المتن
Haroun Hospital	مستشفى هارون	الزلقا
	مختبر مركز الشرق الأوسط الصحي	بصاليم
Bellevue Medical Center (BMC)	مستشفى بلفو	المنصورية
Haykal Albert Hôpital	مستشفى هيكل	الكورة
University of Balamand	مختبر جامعة البلمند	الكورة
Centre Hospitalier du Nord (CHN)	مركز الشمال الاستشفائي	زغرنا
Saydet Zghorta University Medical Center	سيده زغرنا – المركز الجامعي الطبي	زغرنا
Family Medical Center – Zghorta	المركز العائلي الطبي	زغرنا
Mazloum Hospital	مستشفى المظلوم	طرابلس
Al Mounla Hospital	مستشفى المنلا	طرابلس
Nini Hospital	مستشفى النيني	طرابلس
LMSE	مختبر ميكروبيولوجيا الصحة والبيئة، الجامعة اللبنانية	طرابلس
Islamic Charitable Hospital	المستشفى الإسلامي الخيري	طرابلس
Dar El Chifaa Hospital	مختبر مستشفى دار الشفاء	طرابلس
Secours des Dame-Notre – CHU	مستشفى سيده المعونات الجامعي	جبيل
Boulos & Akiki Lab	مختبر عقيقي وبولس	جبيل
Wakim Centre Médical	مختبر واكيم	جونية
Elite Medical Center	مختبر إيليت الطبي	جعيتا
Hospital Wzein Ain	مستشفى عين وزين	الشوف
Eva Lab	مختبر إيفا لاب	عرمون
UMC Hospital Hammoud	مستشفى حمود الجامعي	صيدا
Al Karim Medical Laboratory (KML)	مختبر الكريم	صيدا
Al Labib Medical Center	مركز لبيب الطبي	صيدا
	مختبر Lebanese Diagnostic Center	صور
Family Medical Laboratories	مختبر العائلة	الغازية
Hospital Harb Ragheb Sheikh	مستشفى الشيخ راغب حرب	النبطية
SDC (Center Diagnostic Sabbah)	مختبر الصباح	النبطية
Al Salam Laboratories	مختبر السلام	النبطية
Hopital Du Secours Populaire	مختبر مستشفى النجدة الشعبية	النبطية
Jabal Amel Hospital	مستشفى جبل عامل	صور
Mashrek Diagnostic Center (MDC)	مختبر المشرق للتشخيص الطبي	صور
Dar Al Hikmah Hospital	مستشفى دار الحكمة	بعلبك
Hospital University Dar Al Amal	مستشفى دار الأمل الجامعي	بعلبك
Medical Care Laboratories - Baalbek	مختبرات العناية الطبية	بعلبك
Medical Care Laboratories - Labweh	مختبرات العناية الطبية	الليرة
Tal Chiha Hospital	مستشفى تل شيحا	زحلة
Hospital General Khoury	مستشفى خوري	زحلة
MCC (Center Care Medical)	مختبر ميديكال كير سنتر	زحلة
Hopital Libano-Francais	المستشفى اللبناني الفرنسي	زحلة
Hopital Reyak	مستشفى رياق	رياق

Hôpital Central Militaire	المستشفى العسكري المركزي في بيروت	بيروت
المختبرات المؤهلة لأخذ عينات "المسحات الأنفية" بطريقة Drive-Thru		
Medical Diagnostic Treatment Center (MDTC)	مختبر ميديكال دياغنوستك تريمانت سنتر (الحمراء)	بيروت
ALS CIC SAL Med-Lab	مختبر ميد لاب الحمراء - الجفینور	بيروت
Itani Medical Laboratories	مختبرات عيتاني	بيروت
Sakiet Al Janzir Laboratories	مختبر ساقية الجنزير	بيروت
ABC Laboratories	مختبر ا ب سي	الأشرفية
Mouawad Medical Laboratory	مختبرات معوض الطبية	الشيح
Rihan Medical Center	مختبرات الشياح (د. فواد ریحان)	الشيح
United Healthcare Center	مختبرات المتحدة للرعاية الصحية	الشيح
Al Naqaa Medical Center	مختبر النقاء الطبي	الأوزاعي
Laboratoire le Boulevard	مختبرات البولفار	بدارو
CHU Al Yussef	مركز اليوسف الاستشفائي التعليمي	حلبا
Hopital El Koura	مستشفى الكورة	الكورة
Kesserwan Medical Center	مركز كسروان الطبي	كسروان
Lab Expert	مختبر إكسبرت لاب	المنصورية
Saint Elie Laborator	مختبر سانت إيلي	انطلياس
BMP Laboratory	مختبر ب م ب	ذوق مصبح
Laboratoire Dr. Elie Taleb	مختبر الدكتور إيلي طالب	جونية
MEMER Leb	مختبرات الشرق الأوسط للتحاليل الطبية	جونية
Family Clinic	مختبر فاميلي كلينيك	صيدا
First Lab	مختبر فيرست لاب	العاقبية
Riyad Medical Laboratories	مختبرات الرياض الطبية	جب جنين
ADC	مختبر مركز التشخيص الطبي	جب جنين
LAB Life	مختبر لايف لاب	بعلبك
Beqaa Medical Lab	مختبر مركز البقاع الطبي	زحلة
Laboratoires Saint George	مختبرات سان جورج	زحلة
Araibi Medical Laboratories	مختبرات العربي الطبية	رياق
	مختبر مستشفى البقاع	البقاع

المرجع: المعلومات الصادرة عن وزارة الصحة العامة

يمكن الاطلاع على التقرير وكافة التعاميم الرسمية الصادرة على الرابط: <http://drm.pcm.gov.lb>

أو عبر وسائل التواصل الاجتماعي @DRM_Lebanon