

غرفة العمليات الوطنية لإدارة الكوارث
تقرير يومي حول COVID-19

وقت صدور التقرير: 19:00

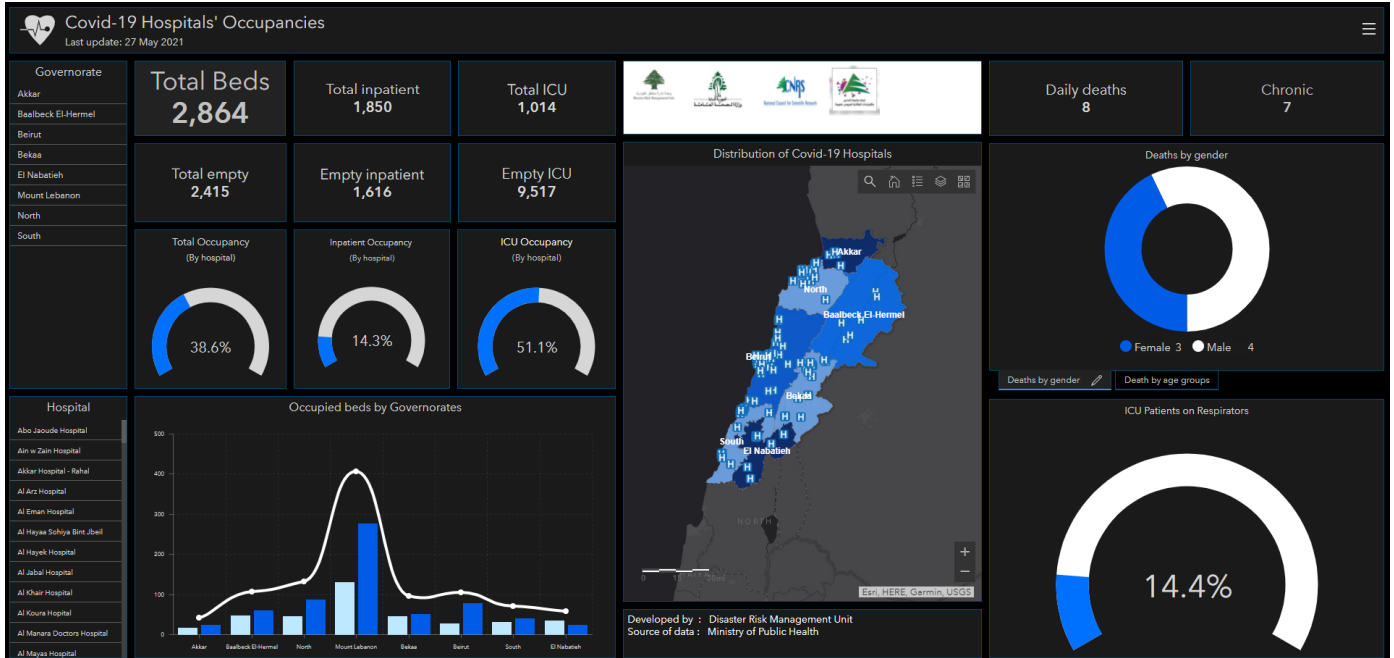
تقرير رقم: 436

التاريخ: السبت 12 حزيران 2021

527,174 حالة شفاء		7,794 حالة وفاة		542,523 مجموع الإصابات منذ 2020/2/21		148 حالات جديدة	
576 حالة جديدة		4 حالات وفاة جديدة		5,700 وافدين		134 مقيمين	
126 حالة استشفاء				7,555 حالة نشطة		2,709 حالة في القطاع الصحي	
22 حالة على التنفس الصطناعي		0 حالة جديدة في العناية المركزة		71 حالة في العناية المركزة		55 حالة استشفاء متوسطة	
7,429 حالة في العزل المنزلي				0 حالة جديدة في القطاع الصحي		1.6 % نسبة الفحوصات الإيجابية لكل 100 فحص خلال الـ 14 يوم المنصرمة	
176,148,750		542,375		4,574,638 العند التركيبي لفحوصات كورونا منذ 21 شباط 2020		النسبة (من عدد السكان)	
3,802,788		7,794		5,029 فحوصات الوقدين المعابر الحدودية		9,288 فحوصات للمقيمين	
2.15 %		1.43 %		التراكمي		يوم امس	
160,097,772		527,174		24,3 %		1,656,893	
				12,8 %		610,779	
				6,6 %		316,196	
						8,773	
						13,651	
						2,992	
						المسجلين	
						جرعة أولى	
						جرعة ثانية	

المرجع: المعلومات الصادرة عن وزارة الصحة العامة

عدد الأسرة المتوافرة للمصابين بفيروس كورونا ونسبة الإشغال (خلال الـ 24 ساعة المنصرمة)



للاطلاع يومياً على كافة تفاصيل توزع الأسرة المتوافرة لمرضى كوفيد-19 في مختلف المحافظات حسب المستشفيات:

عبر الكمبيوتر: <https://bit.ly/DRM-HospitalsOccupancy-PC>

عبر الهاتف: <https://bit.ly/DRM-HospitalsOccupancy-Mobile>

يمكن الاطلاع على التقرير وكافة التعاميم الرسمية الصادرة على الرابط: <http://drm.pcm.gov.lb>

أو عبر وسائل التواصل الاجتماعي @DRM_Lebanon

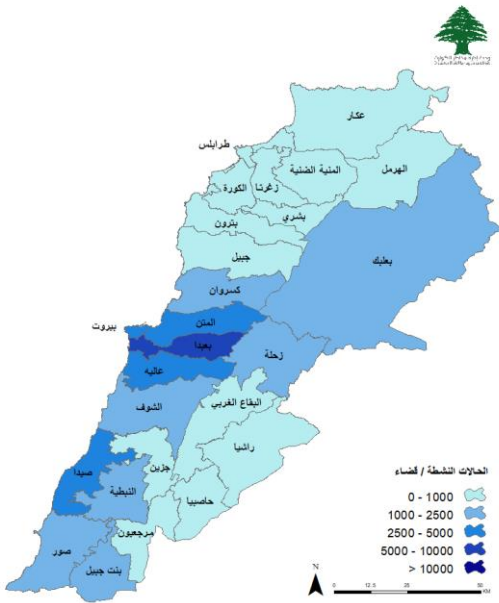
توزع الحالات حسب البلدات خلال الـ 24 ساعة المنصرمة

بيروت	11	بعيدا	21	المتن	26	الشوف	6	صيدا	7	كسروان	5
الحمراء	1	الشيح	3	النبعة	1	دلهون	1	المية ومية	4	ذوق مكابيل	1
مارالياس	1	فرن الشباك	1	سن الفيل	1	برجا	1	مغدوشة	1	ساحل علما	2
طريق الجديدة	1	حارة حريك	4	جديدة المتن	2	الجية	1	قيد التحقق	2	الصفرا	1
الحرش	2	برج البراجنة	5	سد البوشيرة	1	الوردانية	1	صور	8	المعاملتين	1
البيسطة التحتا	1	تحويطة الغدير	1	الدكوانة	1	المغيرة	1	صور	2	جبيل	7
قيد التحقق	5	بعيدا	1	النقاش	2	بتلون	1	دير قانون العين	2	جبيل	2
عكار	3	الحدث	5	بياقوت	1	عالیه	10	جوبا	1	بلاط	1
منيارة	1	كفر شيما	1	الضبية	2	حي السلم	5	دير قانون النهر	1	عمشيت	3
القببات	1	النبطية	15	مزرعة دير عوكر	1	خلدة	1	قليلة	1	حبوب	1
أكروم	1	شوكين	1	الديشونية	1	شويات الامراء	2	قيد التحقق	1	الكورة	1
زحلة	2	حبوش	1	الفنار	2	عرمون	1	جزين	1	كفرحزير	1
جلالا	1	دير الزهراني	1	بقنايا	1	بشامون	1	الريحان	1	زغرتا	1
تعلبايا	1	التميرية	1	المطيلب	1	بنت جبيل	7			بيت عوكر	1
بعلبك	2	دوير	3	الربوة	1	عيتا الجبل	1			البترون	3
شعت	1	جبشيت	1	مزرعة يشوع	2	قلويه	5			البترون	3
قيد التحقق	1	ميفدون	1	بيت شباب	1	قيد التحقق	1			قيد التحقق	12
		قصيبة	2	برمانا	3	مرجعون	1				
		قعقععية الجسر	1	بتغرين	1	قبريخا	1				
		قيد التحقق	3								

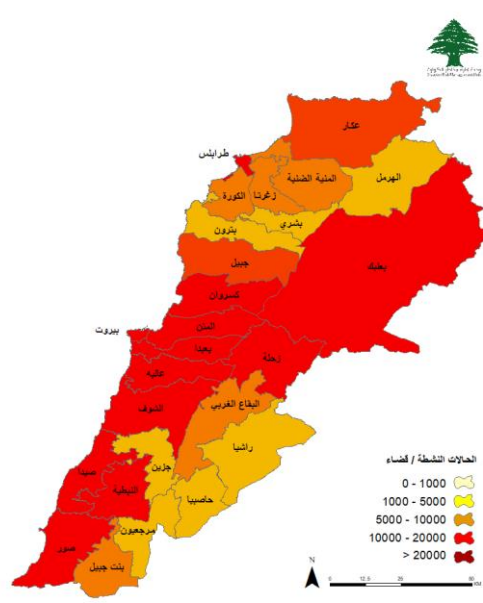
المرجع: المعلومات الصادرة عن وزارة الصحة العامة

توزع الحالات الإيجابية والحالات النشطة

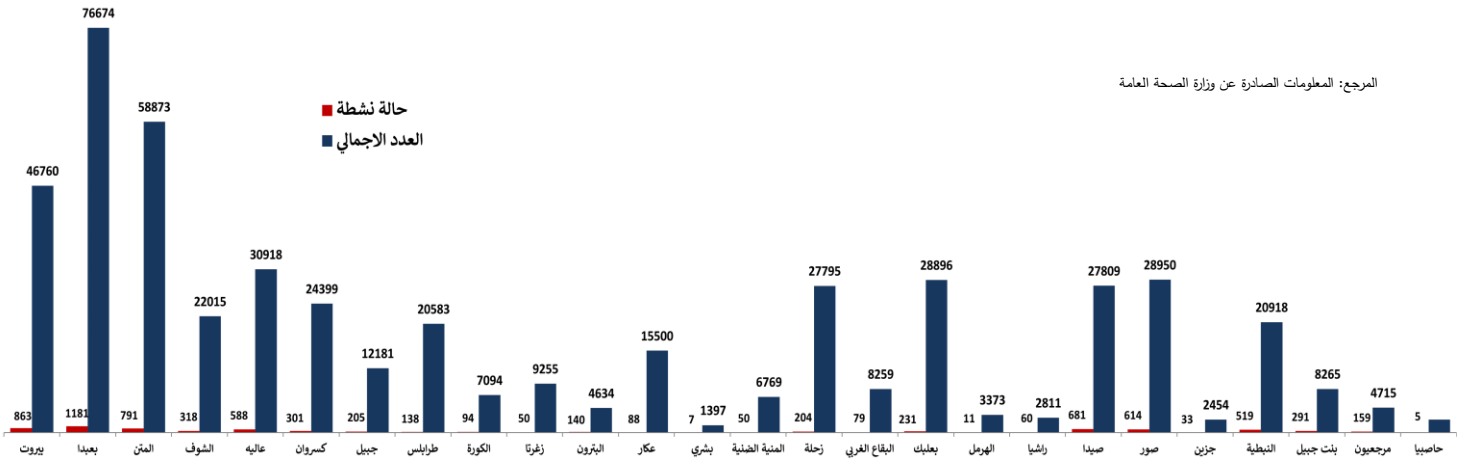
توزع الحالات النشطة



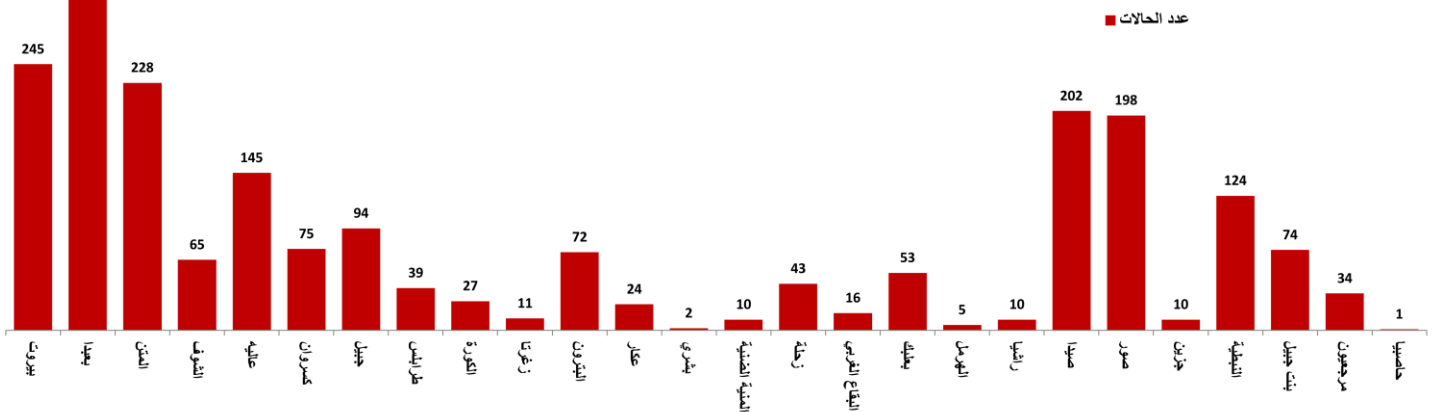
توزع الحالات الإجمالية



توزع الحالات التراكمية حسب الأفضية



عدد الحالات الإيجابية خلال الـ 14 يوم الماضية حسب الأفضية

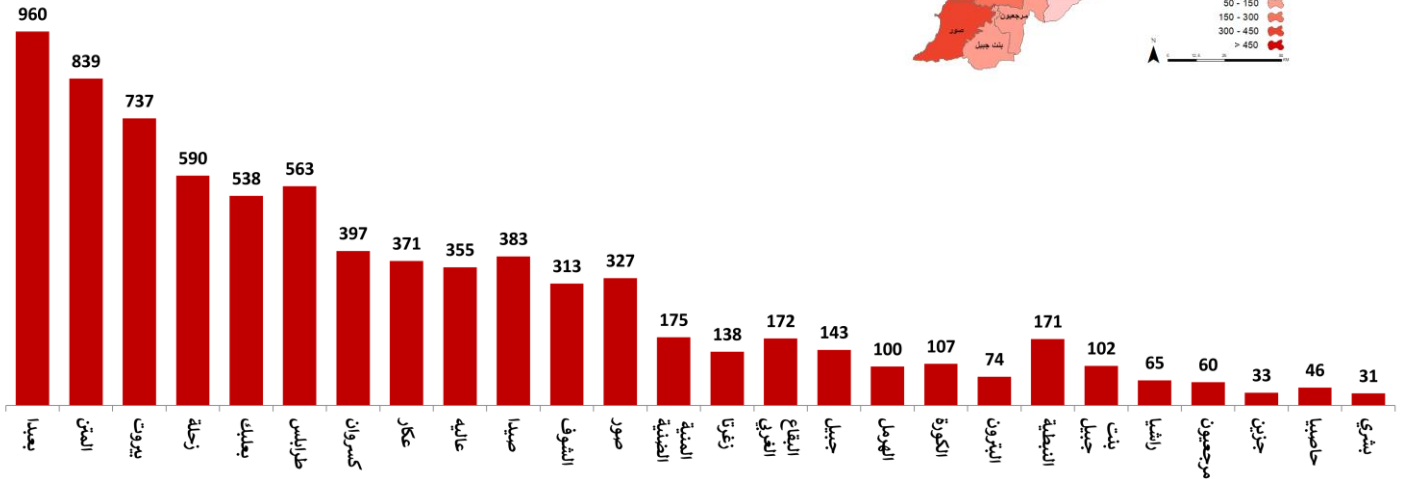
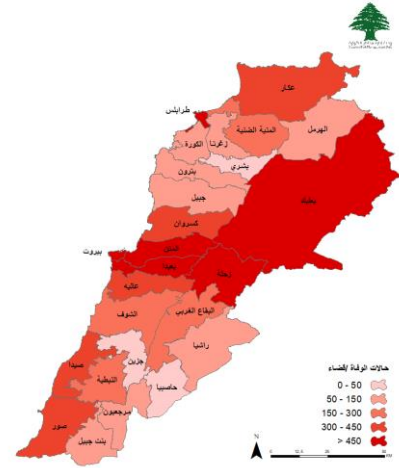


المرجع: المعلومات الصادرة عن وزارة الصحة العامة

يمكن الاطلاع على التقرير وكافة التعاميم الرسمية الصادرة على الرابط: <http://drm.pcm.gov.lb>

أو عبر وسائل التواصل الاجتماعي @DRM_Lebanon

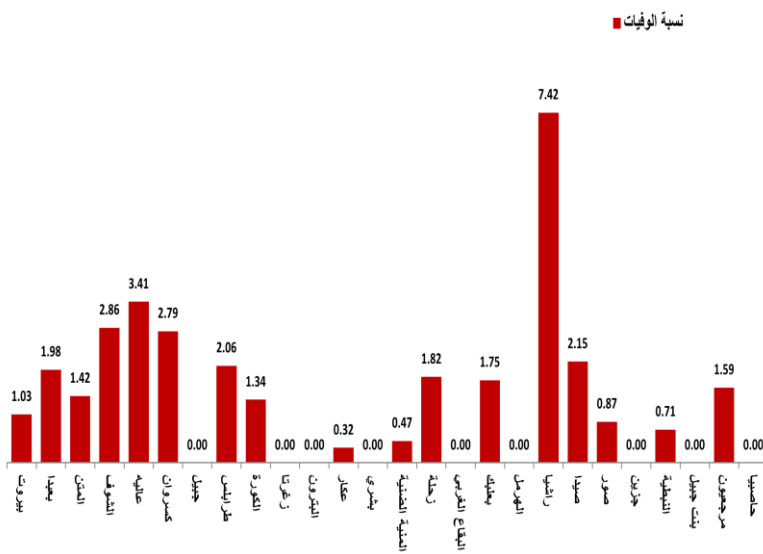
توزع حالات الوفاة



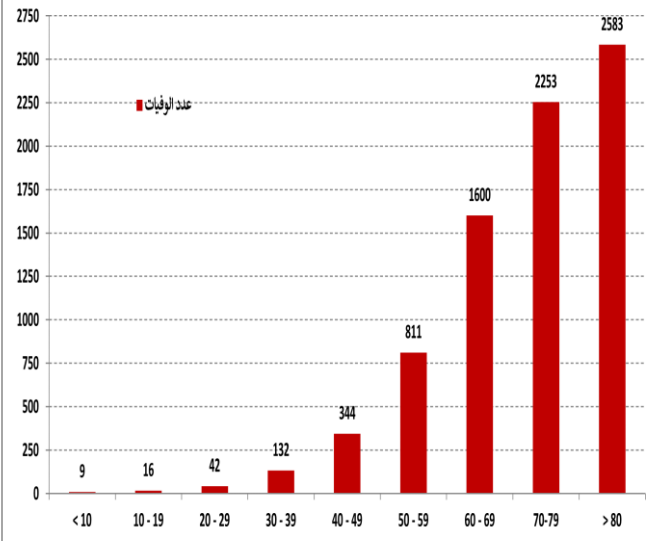
توزع حالات الوفاة حسب المستشفيات ومنطقة السكن

#	المستشفى	السكن	الجنس	العمر	وجود امراض مزمنة
1	راغب حرب	النبطية	أنثى	43	نعم
2	سان جورج الحدث	صور	أنثى	75	نعم
3	مار جاورجيوس - الروم	بنت جبيل	أنثى	81	نعم
4	مار جاورجيوس - الروم	بيروت	ذكر	79	نعم

نسبة الوفيات خلال الـ 14 يوم المنصرمة حسب الأفضية



توزع حالات الوفاة حسب الفئة العمرية

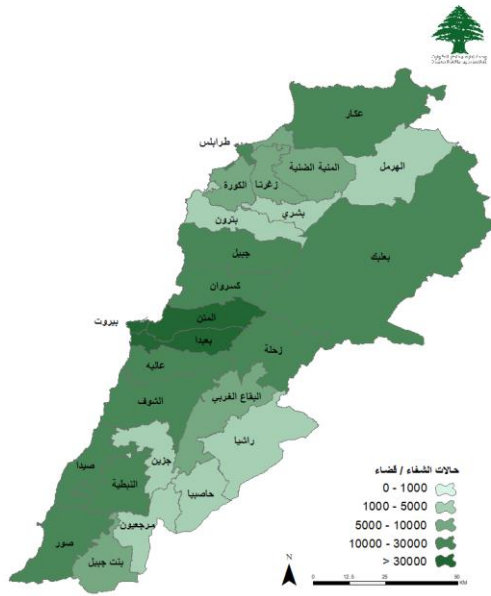


المراجع: المعلومات الصادرة عن وزارة الصحة العامة

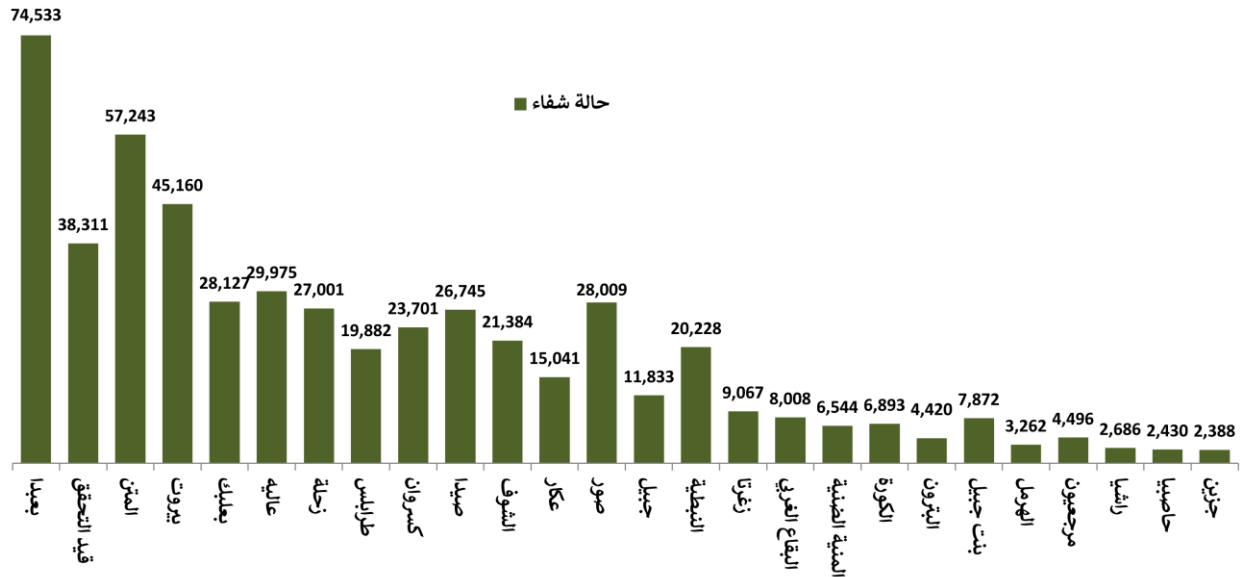
يمكن الاطلاع على التقرير وكافة التعاميم الرسمية الصادرة على الرابط: <http://drm.pcm.gov.lb>

أو عبر وسائل التواصل الاجتماعي @DRM_Lebanon

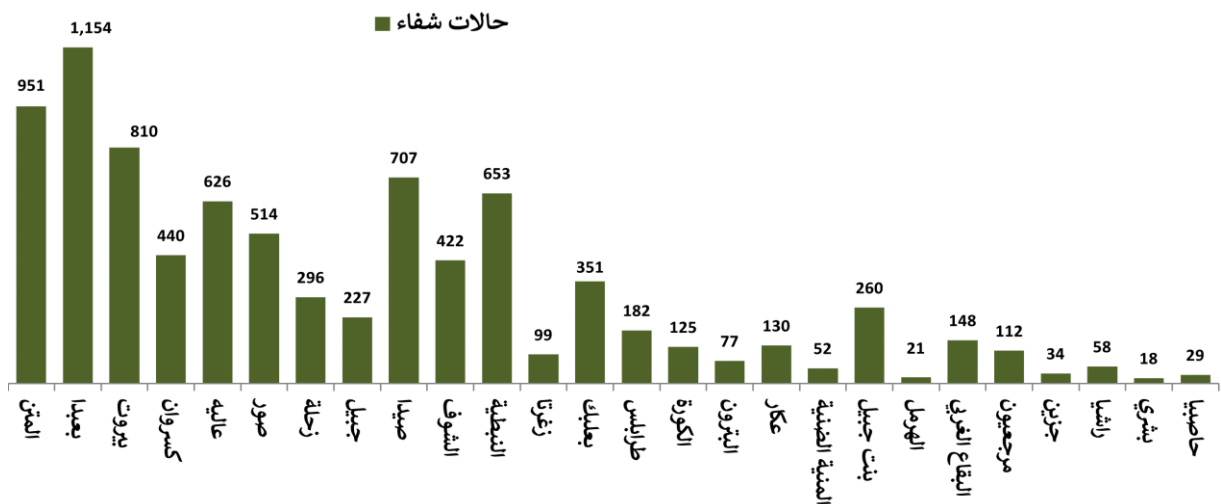
توزع حالات الشفاء



توزع حالات الشفاء التراكمية حسب الأفضية



عدد حالات الشفاء خلال الـ 14 يوم المنصرمة حسب الأفضية



المراجع: المعلومات الصادرة عن وزارة الصحة العامة

يمكن الاطلاع على التقرير وكافة التعاميم الرسمية الصادرة على الرابط: <http://drm.pcm.gov.lb>

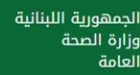
أو عبر وسائل التواصل الاجتماعي @DRM_Lebanon



لائحة المستشفيات والمراكز المعتمدة لإعطاء لقاح أسترازينيكا

رقم الهاتف	العنوان	المحافظة	إسم المستشفى	رقم الهاتف	العنوان	المحافظة	إسم المستشفى
01-830000	الجناح	بيروت	مستشفى رفيق الحريري الحكومي	08-544022	شقرة	البيقاع	مستشفى شقرة
01-544000	طريق المطار	بيروت	مستشفى بيم	08-651738	مشغرة	البيقاع	مستشفى مشغرة الحكومي
01-858333	طريق المطار	بيروت	مستشفى الساحل	08-305500	مققة	البيقاع	الهيئة الصحية
01-511488	سن القبول - المتن	جبل لبنان	المستشفى اللبناني الكندي	08-372682	بعلبك	البيقاع	مستشفى الزمان
05-453500	بعيدا	جبل لبنان	مستشفى القلب الأقدس	08-916930	زحلة	البيقاع	الجامعة اللبنانية - مجمع زحلة
04-712111	بصاليه - المتن	جبل لبنان	مستشفى مركز الشرق الأوسط الصحي الجامعي	08-200795	الهرمل	البيقاع	مستشفى العاصمي
05-957000	الحازمية	جبل لبنان	مستشفى جبل لبنان	08-201151	الهرمل	البيقاع	مستشفى البترول
01-682666	المنصورة	جبل لبنان	مستشفى بلنو	08-543150	تعلبانيا	البيقاع	مستشفى تعلبانيا
05-360555	قرنايل	جبل لبنان	مستشفى الجبل	07-343700	العراصة	الجوزب	مستشفى جيزلم
05-463584	الحدث	جبل لبنان	الجامعة اللبنانية - مجمع الحدث	07-721021	صيدا	الجوزب	مستشفى حصد
01-686359	القفلر	جبل لبنان	الجامعة اللبنانية - مجمع القفلر	07-750190	صيدا	الجوزب	الجامعة اللبنانية - مجمع صيدا
09-857300	جونية - كرحباب	جبل لبنان	مركز كسوان الطبي	07-443200	الضربند	الجوزب	مستشفى علام الدين
05-509001	عين وزين - الشوف	جبل لبنان	مستشفى عين وزين	06-930981	الكورة	الشمال	مستشفى الكورة
07-971722	سبلين	جبل لبنان	مستشفى سبلين الحكومي	06-431400	طرابلس	الشمال	مستشفى النهنى
04-712111	بصاليه - المتن	جبل لبنان	مستشفى مركز الشرق الأوسط الصحي الجامعي	06-210179	طرابلس	الشمال	مستشفى الإسلامي
05-554264	عاله	جبل لبنان	مستشفى الامان	06-382554	طرابلس	الشمال	الجامعة اللبنانية - مجمع الشمال
05-453500	بعيدا	جبل لبنان	مستشفى قلب بسوع	06-660575	زغرتا	الشمال	مستشفى سيدة زغرتا
05-488799	حي السلم	جبل لبنان	مركز الرضا	07-866102	ميس الجبل	التبطنية	مستشفى ميس الجبل الحكومي
01-469115	برج الراجحة	جبل لبنان	الهيئة الصحية الإسلامية - مركز برج الراجحة	07-831033	مرجعون	التبطنية	مستشفى مرجعون الحكومي
06-555230	حليا	عكار	مركز الوردف الاستشفائي التعليمي	07-760151	التبطنية	التبطنية	مركز الجوزب الطبي

استمارة التسجيل لأخذ اللقاح المضاد لفيروس كورونا (كوفيد-19)
Covid-19 Vaccine pre-registration form



الرجاء تحديد الفئة التي تنتمي إليها من بين الفئات المدرجة في القائمة أدناه
Please select to which category you belong among the ones listed below

عامل في القطاع الصحي
Healthcare worker

فئات أخرى
Other

بيانات واستمارة المستشفيات
Hospital information and feedback

المرجع: المعلومات الصادرة عن وزارة الصحة العامة

الحملة الوطنية للتوعية للتسجيل على منصة اللقاح المضاد لفيروس كورونا

لائحة المراكز المعتمدة في ماراثون فايزر لنهار السبت 12 حزيران

محافظة عكار	فضاء
مستشفى حيا الحكومي	26/695637
مستشفى الجبل	06/865065
سيدة السلام القبيات	26/251680
محافظة الشمال	طرابلس
مستشفى طرابلس الحكومي	06/385300 Ext: 423
المستشفى الإسلامي الحيري	70/237344
مركز التحصين في جامعة المنمد	06/930250 Ext: 7776
مستشفى صدر الصنية الحكومي	06/491911 Ext: 214
مركز الشمال الاستشفائي	03/842715
محافظة الجنوب	صيدا
مستشفى صيدا الحكومي	07/721606 Ext: 600
مستشفى جيزن الحكومي	07/780406
مستشفى جوبا	07/411080 - 07/411081
مستشفى جبل عامل	07/343400 Ext: 3402
مستشفى فانا الحكومي	07/430537
محافظة النبطية	النبطية
مستشفى الرئيس نبيه بري الحكومي الجامعي	07/766888 Ext: 2202
مستشفى الشيخ رابع حرب	07/766799 Ext: 400/401
مستشفى الكعكة	07/765342
مستشفى نينين الحكومي	03/720204
مستشفى بنت جبيل الحكومي	27/452000

لائحة المراكز المعتمدة في ماراثون فايزر لنهار السبت 12 حزيران

محافظة بيروت	فضاء
مستشفى رفيق الحريري الحكومي	78/885836
أوتيل بيو	01/604000 Ext: 8191
مستشفى ريق	01/200800 Ext: 6145
مستشفى الروم	01/641888
مستشفى المغاصد	01/636121
مستشفى الجندايو	01/590000 Ext: 6666
محافظة جبل لبنان	بعيدا
مستشفى جبل لبنان	05957000 Ext: 11188
مستشفى بعيدا الحكومي الجامعي	05/920755
مركز برج الراجحة الطبي - الراويك	01/449114 - 01/449115
مستشفى الرسول الاطعم	81/930350
مستشفى فوج كسوان الحكومي - الموار	29/448725 - 29/448726 Ext: 325
مستشفى سيلين الحكومي	07/971722 Ext: 2020
مستشفى عين وزين	81/903891 - 05/509 001 Ext: 5960
مستشفى شهر الباشق الحكومي	04/872156
مركز السلب الاحمر اللبناني - سيني جبل	1760
مستشفى سيدة المعونات الجامعي	03/324542
محافظة البقاع	زعتة
مستشفى البقاع	71/220611
مستشفى رملة الحكومي	08/805699
مستشفى مشغرة الحكومي بالشاركة مع أطباء	08/651738
محافظة راشيا	راشيا
مستشفى راشيا الحكومي	08/591505
محافظة بعلبك الهرمل	بعلبك
مستشفى بعلبك	81/974765
مستشفى بعلبك الحكومي	08/370470 - 08/370880-881 ext: 0018
مستشفى الهرمل الحكومي	08/225310-311-312 ext:3051

الجمهورية اللبنانية
وزارة الصحة العامة

إذا كنت من ذوي الإحتياجات الخاصة وعمرك 16 وما فوق، ولم تتلق اللقاح من قبل، يمكنك التوجه لأخذ اللقاح خلال

"ماراثون فايزر"

يومي السبت 12 والأحد 13 حزيران

التوقيت: من الساعة 8 صباحاً لغاية 6 مساءً.

المكان: في عدد من المراكز المعتمدة للقاح فايزر لدى وزارة الصحة العامة.

الشروط:

المقصود بالاحتياجات الخاصة، ذوي الإعاقة الحركية، السمع، النظر، التكلم، مرضى التوحد، وذوي الإعاقة الذهنية.

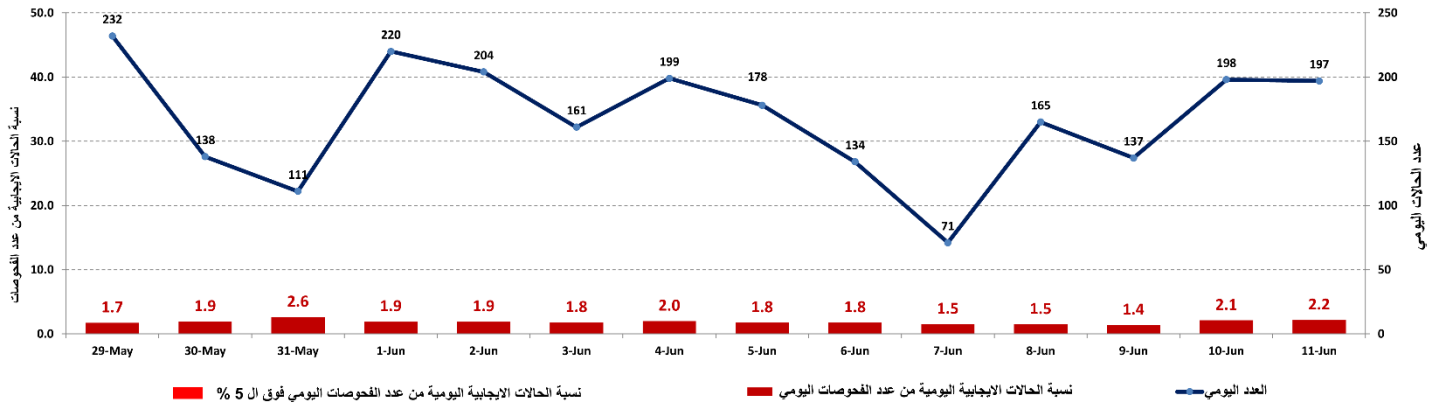
- يجب أخذ اللقاح لكل مقيم على الأراضي اللبنانية.
- في حال كنت مسجلاً على المنصة الخاصة باللقاحات، يجب احضار مستند التعريف المستخدم في عملية التسجيل.
- في حال لم تكن مسجلاً، يجب إحضار أي من الأوراق الثبوتية التالية: هوية، جواز سفر، إخراج قيد فردي، إفادة التلقيح من البلدية أو أي مستند تعريف حيث سيقوم المركز بمساعدتك على التسجيل.

المرجع: المعلومات الصادرة عن وزارة الصحة العامة

يمكن الاطلاع على التقرير وكافة التعاميم الرسمية الصادرة على الرابط: <http://dm.pcm.gov.lb>

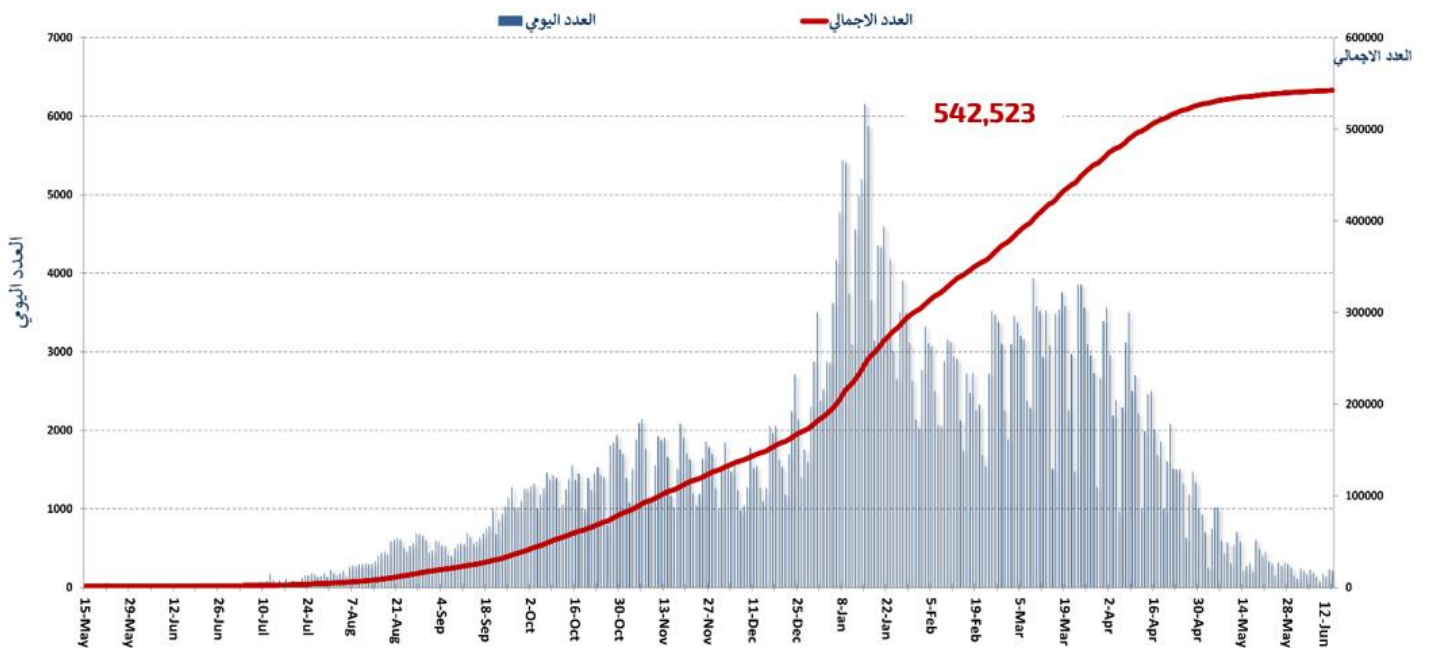
أو عبر وسائل التواصل الاجتماعي @DRM_Lebanon

نسبة الحالات الإيجابية من عدد الفحوصات اليومية خلال الـ 14 يوم الماضية



المرجع: المعلومات الصادرة عن وزارة الصحة العامة

المنحنى الوبائي حسب عدد الحالات اليومية



المرجع: المعلومات الصادرة عن وزارة الصحة العامة

وزارة الصحة العامة



- انطلق صباح اليوم الماراثون الثالث للتلقيح بلقاح فايزر الذي تنظمه وزارة الصحة العامة على مدى يومي السبت والأحد 12 و13 حزيران 2021 وفق خطة للجنة التنفيذية للقاح للأشخاص الذين عمرهم 55 عاماً وما فوق إضافة إلى ذوي الاحتياجات الخاصة فوق عمر الـ 16 عاماً. وقد شهدت المراكز المعتمدة لإعطاء اللقاح في اليوم الأول أقبالاً كبيراً في كافة المناطق اللبنانية.

الصليب الأحمر اللبناني

عدد المستفيدين من المنصات الإلكترونية	عدد المستفيدين من حلقات التوعية (196 مستفيداً جديداً)	عدد فحوصات PCR التي تم نقلها إلى المستشفيات (111 فحصاً جديداً)	الحالات التي تم نقلها إلى المستشفيات (13 حالة جديدة)
6,270	147,931	96,248	29,272

الأجهزة الأمنية والعسكرية

الجهة	الإجراءات التي تم التبليغ عنها خلال الـ 24 ساعة المنصرمة
الجيش	- توزيع مساعدات اجتماعية (400 ألف ليرة لبنانية) ومساعدات غذائية في كافة المناطق اللبنانية عبر مكتب التعاون العسكري المدني. - موازرة الأجهزة الأمنية في تطبيق القرارات الصادرة عن مجلس الوزراء. - الإفادة عن إجراء 149/ فحص PCR لعناصر من الجيش، حيث تبين وجود 1/ حالة واحدة إيجابية (مدني).
المديرية العامة لقوى الأمن الداخلي	- تسطير 51,321 محضراً مكتوباً بحق المخالفين لقرارات التبعية العامة منذ 2021/1/14. - توزع مجموع المحاضر التي تم تسطيرها بحق المخالفين لقرارات التبعية العامة منذ 2021/3/8 حسب المناطق على النحو التالي: مجموع المحاضر منذ 2020/3/8
	بيروت 54259
	جبل لبنان 68399
	البقاع 27728
	الشمال 21176
	الجنوب 21213
	المجموع 192775
المديرية العامة للأمن العام	- الإفادة عن عدد الحالات الإيجابية الجديدة في مختلف المحافظات والحالات في الحجر المنزلي. - متابعة الإجراءات المعتمدة على الحدود الجوية والبرية والبحرية بالتعاون مع فرق وزارة الصحة العامة.
المديرية العامة لأمن الدولة	- تسير دوريات في مختلف المحافظات وإقامة نقاط مراقبة ثابتة ومتحركة لمتابعة تنفيذ قرار الإغلاق العام وتحرير مخالفات بحق المخالفين بالتعاون مع البلديات وتنبيه المواطنين للالتزام بالتدابير الوقائية.

وزارة الأشغال العامة والنقل

مطار رفيق الحريري الدولي (خلال الـ 24 ساعة الماضية)

الرحلات المغادرة		الرحلات القادمة	
عدد الرحلات	عدد الرحلات	عدد الرحلات	عدد الرحلات
44	50	50	6732
عدد المسافرين	عدد المسافرين	عدد المسافرين	عدد المسافرين
4068	6732	6732	6732

المرفأ (خلال الـ 24 ساعة الماضية)

السفن المغادرة			السفن القادمة			المرفأ
الحمولة	الوجهة	العدد	الحمولة	قادمة من	العدد	
			مستوعبات	ليماسول	1	بيروت
فارغة	دمياط	1				شكا
مستوعبات	تركيا	1	مازوت	الزهراني	1	طرابلس
مستوعبات	لاتفيا	1	مستوعبات	الاسكندرون	1	
فارغة	اليونان	2	شاحنات وبضائع	تاسوكو	1	
			فيول أويل	اسبانيا	1	جبيل
غاز أويل	طرابلس	1				الزهراني
مازوت	طرابلس	1				
		7			5	المجموع

قرارات / إجراءات عامة

- صدر عن اجتماع لجنة متابعة التدابير والإجراءات الوقائية لفيروس كورونا الذي عقد بتاريخ 2021/6/9 التوصيات التالية:
1. وقف العمل بتدبير حظر الولوج والخروج إلى الطرقات المعتم من الساعة 22:00 لغاية الساعة 5:00.
 2. وزارة الصحة العامة بالتنسيق مع الجهات المانحة لتحديد الحاجة الدقيقة من الممرضين والمرمضات وذلك بعد انخفاض أعداد المصابين بكورونا وإغلاق الأقسام المختصة لها في العديد من المستشفيات والعمل على تعديل برامج التمويل المختصة لهذه الغاية بما يتوافق مع استراتيجية الوزارة في مواجهة الوباء.
 3. وزارة السياحة العمل على تحديد ستة فنادق إضافية لزوم الحجر الصحي الإلزامي للوافدين من البرازيل والمملكة المتحدة وفقاً للمعايير المعتمدة من قبل الوزارة لهذه الغاية.
 4. وزارة الأشغال العامة والنقل - المديرية العامة للطيران المدني إجراء التعميم اللازم لجهة إعفاء الوافدين من المملكة المتحدة الذين مضى 14 يوماً على تلقيهم جرعة واحدة من اللقاح المضاد لكورونا من الحجر الإلزامي المفروض على القادمين من هذه الدولة.
 5. وزارتي الداخلية والبلديات والصحة العامة والمديرية العامة لأمن الدولة دراسة واعتماد الإجراءات المتعلقة بمواكبة المسافرين القادمين من المملكة المتحدة والبرازيل إلى المطار المرفقة ربطاً مع التوصيات، على أن تتولى المديرية العامة لقوى الأمن الداخلي تسير دوريات على الفنادق المعتمدة لضبط المخالفين منهم سيما الذين تخلفوا عن الإقامة وتأمين الاتصال بهم واتخاذ الإجراءات القانونية اللازمة بحقهم.

- صدر عن المديرية العامة للطيران المدني التعميم رقم 2/25 عطفاً على التعميم رقم 2/19 ورقم 2/24 حول الإجراءات المتعلقة بالركاب القادمين إلى لبنان من المملكة المتحدة والبرازيل، حيث تم تعديل بند الاستثناءات ليصبح على الشكل التالي:
1. يعفى الركاب الراغبين بالقدوم إلى لبنان والذين مرّ على تلقيهم الجرعة الثانية من لقاح كوفيد-19 أو جرعة كاملة من لقاح كوفيد-19 (الذي هو عبارة عن جرعة واحدة)، فترة لا تقل عن أسبوعين، أو أصيبوا بفيروس كورونا ضمن مدة تسعون يوماً تسبق تاريخ سفرهم إلى لبنان بعد إبرازهم وثيقة رسمية تثبت ذلك، من إجراء فحص PCR في المملكة المتحدة والبرازيل، ويخضعون لفحص PCR عند وصولهم إلى مطار رفيق الحريري الدولي وفقاً للآلية المحددة في التعميم 2/7، وكذلك يتم أعقابهم من الحجر الفندقي.
 2. يستثنى من الحجر الفندقي البعثات الدبلوماسية الوطنية والأجنبية وعائلاتهم على أن تلتزم بالحجر لمدة خمسة أيام في مقر إقامتها.
 3. يستثنى أيضاً من الحجر الفندقي: الركاب الراغبين بالقدوم إلى لبنان والذين مرّ على تلقيهم جرعة واحدة من أي لقاح كوفيد-19 فترة لا تقل عن أسبوعين قبل سفرهم إلى لبنان، الركاب العابرون براً إلى سوريا عبر مطار رفيق الحريري الدولي في بيروت، الركاب القاصرون دون الـ 18 سنة سواء كانوا قادمين بمفردهم أو برفقة أهلهم، الركاب الذين غادروا لبنان ويريدون العودة خلال أحد أيام الأسبوع وعادوا في نفس اليوم خلال الأسبوع التالي بالإضافة إلى إعفائهم من إجراء فحص PCR في البلدان التي يرغبون بالعودة منها ويخضعون لفحص PCR فور وصولهم إلى مطار رفيق الحريري الدولي في بيروت وذلك كما هو وارد في التعميم رقم 2/7 بتاريخ 2021/1/27.

- صدر عن غرفة العمليات الوطنية لإدارة الكوارث بيان متعلق بتحديث استراتيجية مواجهة فيروس كورونا ومرحلة التخفيف التدريجي لقيود الإغلاق وذلك في ظل التطور الإيجابي في الواقع الوبائي في لبنان وانخفاض عدد الإصابات، حيث تم تعديل الإجراءات ضمن القطاع العام المشمول بإعادة الفتح ودوام العمل وفقاً للتالي:

ملاحظات	التوقيت	القطاع
نسبة الحضور لجميع العاملين والموظفين 100% مع التقيد بالتدابير والإجراءات الوقائية من تعقيم ووضع الكمامات	وفقاً لدوام العمل الرسمي المحدد بموجب الأنظمة والقوانين	- الوزارات - الإدارات والمؤسسات العامة - البلديات واتحاداتها

- صدر عن الأمانة العامة لرئاسة مجلس الوزراء البيان التالي: بناءً على التعميم رقم 2021/5 الصادر عن السيد رئيس مجلس الوزراء بتاريخ 2021/03/26 والذي طلب بموجبه من جميع الإدارات العامة والمؤسسات العامة والبلديات اعتماد الدائرة في العمل بنسبة حضور لا تقل عن 50% من العدد الاجمالي للموظفين والمستخدمين والعاملين، وعلى أن يُترك للوزير أو رئيس الإدارة زيادة هذه النسبة عند الاقتضاء بتأمين استمرارية سير المرفق العام وذلك لحين صدور تعميم أو قرار مخالف، وطالما أنه ولغاية تاريخه لم يصدر أي تعميم أو قرار مخالف عن رئاسة مجلس الوزراء، يستمر العمل بهذا التعميم دون تغيير أو تعديل.
- تنفيذاً للقرار رقم 96/م ص تاريخ 2021/2/6 المتعلق بتحديث استراتيجية مواجهة فيروس كورونا ومرحلة التخفيف التدريجي لقيود الإغلاق، صدر عن غرفة العمليات الوطنية لإدارة الكوارث في السراي الكبير بياناً بتاريخ 2021/5/28 حول القطاعات الإضافية المشمولة بإعادة الفتح ودوام وشروط عملها وفقاً لما يلي:

ملاحظات	التوقيت	القطاع
50% من قدرتها الاستيعابية	00.30 08.00	مراكز التسلية (Amusement Center)
	00.30 08.00	المجمعات التجارية
ضمن المساحات المفتوحة والمقفلتة على أن لا يتخطى عدد الحضور الـ 025 شخصاً و50% من قدرتها الاستيعابية. تسجيل المناسبة على منصة IMPACT وحيازة كافة العاملين ضمنها على نتيجة فحص PCR سلبية.	وفقاً للمنظمين	كافة المناسبات (أعراس، مؤتمرات، معارض...)

عند الشعور بأية عوارض، الاتصال مباشرة على الرقم الساخن لوزارة الصحة العامة: 1214 أو 01/594459



المختبرات التي لم تلتزم بالإجراءات المعتمدة من قبل وزارة الصحة العامة خلال الـ 24 ساعة المنصرمة

المختبرات التي لم تحدد القضاء

عدد الحالات الإيجابية دون تحديد القضاء	المختبرات / المستشفيات
5	مختبرات PHD

المختبرات التي لم تحدد مكان السكن

عدد الحالات الإيجابية دون تحديد مكان السكن	المختبرات / المستشفيات
5	مختبرات PHD
2	مستشفى فؤاد خوري
2	مستشفى راغب حرب

المختبرات التي لم تحدد رقم الهاتف

عدد الحالات الإيجابية دون تحديد رقم الهاتف	المختبرات / المستشفيات
1	مستشفى سان جورج الأشرفية

اللائحة المحدثة للمختبرات المعتمدة من قبل وزارة الصحة العامة لإجراء فحوصات الـ PCR

المختبرات الحكومية المؤهلة لإجراء التشخيص المخبري لفيروس كورونا بطريقة الـ PCR-RT

المختبر	الموقع
RHUH	مستشفى رفيق الحريري الجامعي بيروت
HALBA Governmental Hospital	مستشفى حلبا الحكومي حلبا
TRIPOLI Governmental Hospital	مستشفى طرابلس الحكومي طرابلس
BATROUN Governmental Hospital	مستشفى البترون الحكومي البترون
Ffouh Kesserwan Gov. Hospital	مستشفى فتوح كسروان الحكومي (النيوار) كسروان
Seblin Governmental Hospital	مستشفى سيلين الحكومي سيلين
Saida Governmental Hospital	مستشفى صيدا الحكومي صيدا
NABIH BERRI Gov. Hospital	مستشفى نبيه برّي الحكومي الجامعي النبطية
TEBNIN Governmental Hospital	مستشفى تبنين الحكومي تبنين
BINT JBEIL Governmental Hospital	مستشفى بنت جبيل الحكومي بنت جبيل
BAALBECK Gov. Hospital	مستشفى بعلبك الحكومي بعلبك
Hermel Governmental Hospital	مستشفى الهرمل الحكومي الهرمل
ELIAS EL HRAWI Gov. Hospital	مستشفى الرئيس إلياس الهراوي الحكومي زحلة
Baabda Governmental Hospital	مستشفى بعبدا الحكومي بعبدا

المختبرات الخاصة المؤهلة لإجراء التشخيص المخبري لفيروس كورونا بطريقة الـ PCR-RT

المختبر	الموقع
AUBMC	مستشفى الجامعة الأميركية بيروت
Hôtel Dieu de France	مستشفى أوتيل ديو الجامعي بيروت
Laboratoires Rodolphe Mérieux (Université Saint-Joseph)	مختبرات رودولف ميرييو (الجامعة اليسوعية - المتحف) بيروت
George-Saint UMC Hospital	مستشفى القديس جاورجيوس الجامعي بيروت
General Makassed Hospital	مستشفى المقاصد بيروت
LAU Medical Center - Rizk Hospital	مستشفى رزق الجامعي بيروت
CHU - Geitawi Libanais Hospital	مستشفى اللبناني الجعيتاوي الجامعي بيروت
Hôpital Notre-Dame du Rosaire	مستشفى الوردية بيروت
Clemenceau Medical Center (CMC)	مركز كليمنصو الطبي بيروت
Doctors' Center	مختبر مركز الأطباء بيروت
Fontana Laboratories	مختبر فونتانا (الحمرا) بيروت
General Security Laboratories	مختبر الأمن العام (العدلية) بيروت
CEMA	مختبر سيما بيروت
Ghorra-Jabre Laboratories	مختبرات جبر و غرة الأشرفية
Saint Marc Medical & Diagnostic Center	مختبر السان مارك الأشرفية
PHD	مختبر PHD بيروت
Saint Joseph Medical Center	مختبر مركز مار يوسف الطبي بيروت
Dar al Hawraa Medical Center	مختبر دار الحوراء بيروت
Bey Lab – Furn El Shubbek	مختبر باي لاب فرن الشباك
Laboratoire Moderne (Modern Lab.- Berjaoui)	المختبرات الحديثة العبيري
Sahel General Hospital (SGH)	مستشفى الساحل العبيري
Al Zahraa Hospital	مستشفى الزهراء الجامعي العبيري
Al Rassoul Al Aazam Hospital	مستشفى الرسول الأعظم برج الراجنة
Bahman Hospital	مستشفى بهمن حارة حريك
National Diagnostic Services Company (NDSC)	مختبر ناشيونال دياغنوستك سيرفس كومباني حارة حريك
Center Diagnostic Medical	مختبر الدكتور محمود عثمان - مركز التحاليل الطبية المربجة
ADC (Center Diagnostic American)	مختبر أميريك دياغنوستك سنتر الجناح
Mount Lebanon Hospital	مستشفى جبل لبنان بعيدا
Hadath – George-Saint Hôpital	مستشفى السان جورج الحدث بعيدا
Laboratory Al Hadi	مختبر الهادي بعيدا
INOVIE	مختبر-INOVIE Liban بعيدا
Molecular Biology and Cancer immunology Laboratory in LU	مختبر علم الإحياء الجزئية في الجامعة اللبنانية الحدث
Saint-Michel Lab	مختبر سان ميشال للتحاليل الطبية الضبية
Sacré - Coeur Hôpital	مستشفى قلب يسوع الحازمية
Clinigene	مختبر كلينيجان الحازمية
Dr. Samir Serhal Hospital	مستشفى سرحال المتن
Life for Trans medical	مختبر ترانس ميدكال فور ليف المتن
Hopital St. Joseph	مستشفى مار يوسف (مركز ريموند وعابدة نجار) المتن
Haroun Hospital	مستشفى هارون الزلعا
	مختبر مركز الشرق الأوسط الصحي بصاليم
Bellevue Medical Center (BMC)	مستشفى بلفو المنصورية
Haykal Albert Hôpital	مستشفى هيكل الكورة
University of Balamand	مختبر جامعة البلمند الكورة
Centre Hospitalier du Nord (CHN)	مركز الشمال الاستشفائي زغرta
Saydet Zghorta University Medical Center	سيده زغرta – المركز الجامعي الطبي زغرta
Family Medical Center – Zghorta	المركز العائلي الطبي زغرta
Mazloum Hospital	مستشفى المظلوم طرابلس
Al Mounla Hospital	مستشفى المنلا طرابلس
Nini Hospital	مستشفى النيني طرابلس
LMSE	مختبر ميكروبيولوجيا الصحة والبيئة، الجامعة اللبنانية طرابلس
Islamic Charitable Hospital	المستشفى الإسلامي الخيري طرابلس
Dar El Chifaa Hospital	مختبر مستشفى دار الشفاء طرابلس
Secours des Dame-Notre – CHU	مستشفى سيده المعونات الجامعي جبيل
Boulos & Akiki Lab	مختبر عقيلي وبولس جبيل
Wakim Centre Médical	مختبر واكيم جونية
Elite Medical Center	مختبر إيليت الطبي جعيتا
Hospital Wzein Ain	مستشفى عين وزين الشوف
Eva Lab	مختبر إيفا لاب عرمون
UMC Hospital Hammoud	مستشفى حمود الجامعي صيدا
Al Karim Medical Laboratory (KML)	مختبر الكريم صيدا
Al Labib Medical Center	مركز لبيب الطبي صيدا
	مختبر الـ Lebanese Diagnostic Center صور
Family Medical Laboratories	مختبر العائلة الغازية
Hospital Harb Ragheb Sheikh	مستشفى الشيخ راغب حرب النبطية
SDC (Center Diagnostic Sabbah)	مختبر الصباح النبطية
Al Salam Laboratories	مختبر السلام النبطية
Hopital Du Secours Populaire	مختبر مستشفى النجدة الشعبية النبطية

Jabal Amel Hospital	مستشفى جبل عامل	صور
Mashrek Diagnostic Center (MDC)	مختبر المشرق للتشخيص الطبي	صور
Dar Al Hikmah Hospital	مستشفى دار الحكمة	بعلبك
Hospital University Dar Al Amal	مستشفى دار الأمل الجامعي	بعلبك
Medical Care Laboratories - Baalbek	مختبرات العناية الطبية	بعلبك
Medical Care Laboratories - Labweh	مختبرات العناية الطبية	اللبوة
Tal Chiha Hospital	مستشفى تل شبعا	زحلة
Hospital General Khoury	مستشفى خوري	زحلة
MCC (Center Care Medical)	مختبر ميديكال كير سنتر	زحلة
Hopital Libano-Francais	المستشفى اللبناني الفرنسي	زحلة
Hopital Reyak	مستشفى رياق	رياق

مختبرات المستشفيات العسكرية

Hôpital Central Militaire	المستشفى العسكري المركزي في بيروت	بيروت
المختبرات المؤهلة لأخذ عينات "المسحات الأنفية" بطريقة "Drive-Thru"		
Medical Diagnostic Treatment Center (MDTC)	مختبر ميديكال دياغنوستك تريتماننت سنتر (الحمراء)	بيروت
ALS CIC SAL Med-Lab	مختبر ميد لاب الحمراء - الجفینور	بيروت
Itani Medical Laboratories	مختبرات عيتاني	بيروت
Sakiet Al Janzir Laboratories	مختبر ساقية الجنزير	بيروت
ABC Laboratories	مختبر أ ب سي	الأشرفية
Mouawad Medical Laboratory	مختبرات معوض الطبية	الشيح
Rihan Medical Center	مختبرات الشياح (د. فواد ریحان)	الشيح
United Healthcare Center	مختبرات المتحدة للرعاية الصحية	الشيح
Al Naqaa Medical Center	مختبر النقاء الطبي	الأوزاعي
Laboratoire le Boulevard	مختبرات البولفار	بدارو
CHU Al Youssef	مركز اليوسف الاستشفائي التعليمي	حلبا
Hopital El Koura	مستشفى الكورة	الكورة
Kesserwan Medical Center	مركز كسروان الطبي	كسروان
Lab Expert	مختبر إكسبرت لاب	المنصورية
Saint Elie Laborator	مختبر سانت إيلي	انطلياس
BMP Laboratory	مختبر ب م پ	ذوق مصبح
Laboratoire Dr. Elie Taleb	مختبر الدكتور إيلي طالب	جونية
MEMER Leb	مختبرات الشرق الأوسط للتحاليل الطبية	جونية
Family Clinic	مختبر فاميلي كلينيك	صيدا
First Lab	مختبر فيرست لاب	العاقبية
Riyad Medical Laboratories	مختبرات الرياض الطبية	جب جنين
ADC	مختبر مركز التشخيص الطبي	جب جنين
LAB Life	مختبر لايف لاب	بعلبك
Begaa Medical Lab	مختبر مركز البقاع الطبي	زحلة
Laboratoires Saint George	مختبرات سان جورج	زحلة
Araibi Medical Laboratories	مختبرات العريبي الطبية	رياق
	مختبر مستشفى البقاع	البقاع

المرجع: المعلومات الصادرة عن وزارة الصحة العامة

يمكن الاطلاع على التقرير وكافة التعاميم الرسمية الصادرة على الرابط: <http://drm.pcm.gov.lb>

أو عبر وسائل التواصل الاجتماعي @DRM_Lebanon