

غرفة العمليات الوطنية لإدارة الكوارث
تقرير يومي حول COVID-19

وقت صدور التقرير: 19:30

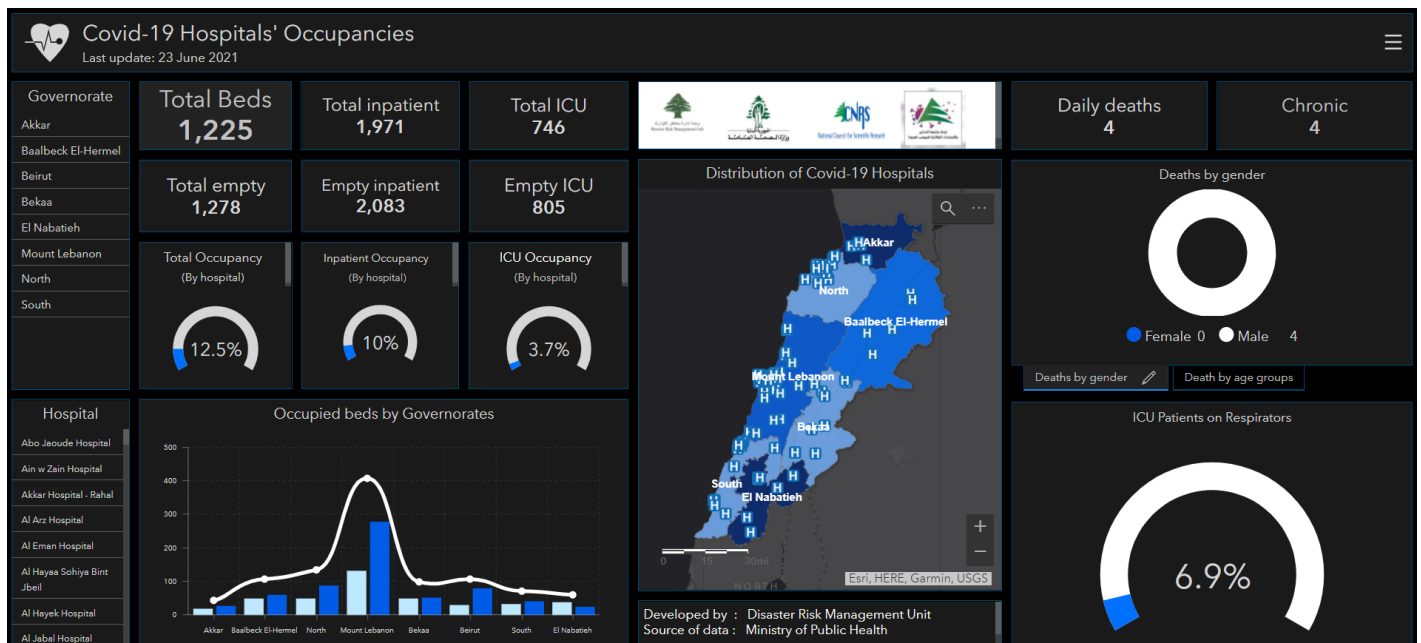
تقرير رقم: 458

التاريخ: الخميس 8 تموز 2021

533,932 حالة شفاء		7,869 حالة وفاة		546,366 مجموع البصليات منذ 2020/2/21		400 حالات جديدة	
171 حالة جديدة		2 حالات وفاة جديدة		6,145 وافدين		393 مقيمين	
99 حالة استشفاء				4,965 حالة نشطة		2,712 حالة في القطاع الصحي	
10 حالة على التنفس الاصطناعي		1 حالة جديدة في العناية المركزة		47 حالة في العناية المركزة		52 حالة استشفاء متوسطة	
4,866 حالة في العزل المنزلي				0 حالة جديدة في القطاع الصحي		2.1% نسبة الفحوصات الإيجابية لكل 100 فحص خلال 14 يوم المنصرمة	
186,070,456		546,366		4,898,952 العند التراكمي لفحوصات كورونا منذ 21 شباط 2020		التلقيح ضد كوفيد-19	
4,021,036		7,869		8,303 فحوصات الوافدين المعبر الحدودية		المسجلين	
2.16%		1.43%		9,084 فحوصات للمقيمين		جرعة أولى	
170,225,796		533,932				جرعة ثانية	
						يوم أمس	
						19,248	
						14,583	
						14,726	
						28.6%	
						22%	
						11.6%	

المرجع: المعلومات الصادرة عن وزارة الصحة العامة

عدد الأسرة المتوافرة للمصابين بفيروس كورونا ونسبة الإشغال



للاطلاع يومياً على كافة تفاصيل توزع الأسرة المتوافرة لمرضى كوفيد-19 في مختلف المحافظات حسب المستشفيات:

عبر الكمبيوتر: <https://bit.ly/DRM-HospitalsOccupancy-PC>

عبر الهاتف: <https://bit.ly/DRM-HospitalsOccupancy-Mobile>

يمكن الاطلاع على التقرير وكافة التعاميم الرسمية الصادرة على الرابط: <http://drm.pcm.gov.lb>

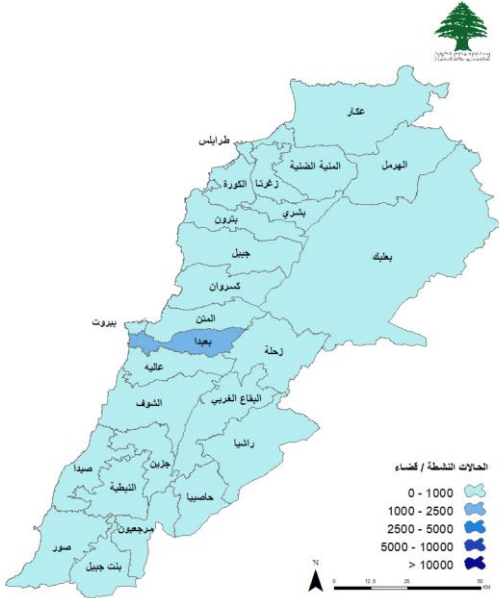
أو عبر وسائل التواصل الاجتماعي @DRM_Lebanon

توزع الحالات حسب البلدات خلال الـ 24 ساعة المنصرمة

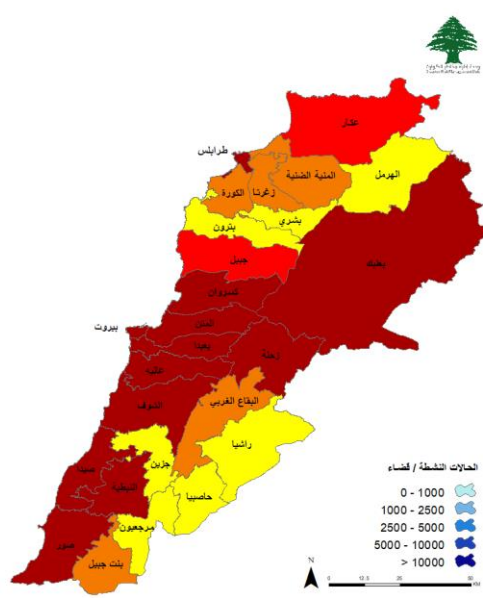
بيروت	80	بعيدا	51	المتن	75	كسروان	47
رأس بيروت	1	الشيخ	2	برج حمّود	7	صربا	10
الروشه	2	الجناح	2	سن الفيل	2	كسليك	1
الحمرا	10	الغييري	1	جديدة المتن	2	ذوق مكاييل	8
عين التينة	2	فرن الشباك	3	البوشرية	1	حارة المير	1
مار الياس	3	حارة حريك	9	الروضة	5	غدير	1
ثلة الخياط	1	برج البراجنة	5	دير مار روكز	2	ذوق مصبح	1
الصنائع	1	المريجة	1	الدكوانة	1	أدونيس	1
الظريف	2	تحويلة الغدير	1	أنطلياس	5	حارة صخر	1
برج أبي حيدر	5	بعيدا	3	جل الدير	1	ساحل علما	1
الطريق الجديدة	4	الحازمية	1	النقاش	1	طبرجا	2
رأس النبع	4	الحدث	11	الزلقا	1	أدما والدفنه	1
الباشورة	1	اللوزية	2	بياقورت	1	الصفرا	1
الأشرفية	11	الجمهور	1	الضبية	2	البوار	2
العدلية	1	كفر شيما	1	مزرعة دير عوكر	1	عجلتون	1
قيد التحقق	32	حمانا	4	المنصورية	7	بلونة	5
الشوف	8	قيد التحقق	4	الديشونية	2	السهيلة	2
السعديات	1	صيда	16	الفنار	5	كفر حباب	2
بنواتي	1	حارة صيدا	2	عين سعادة	3	حريصا	2
الجبية	1	عين الدلب	1	بصاليم	6	القليعات	2
الوردانية	1	قناريت	1	نابيه	1	عشقوت	2
بعقلين	1	زرارية	1	الرابيه	5	جبيل	7
بقعاتا	1	صرفند	1	بيت الككو	2	جبيل	2
كفر نبرخ	2	برتي	3	الريوة	2	مستينا	2
عاليه	12	قيد التحقق	7	ديك المحدي	1	إده	1
العروسية	1	صور	21	مزرعة يشوع	1	المنصف	1
حي السلم	1	صور	3	بيت شباب	1	أدونيس	1
خلدة	1	الرشيدية	2	العطشانة	1	طرابلس	12
بشامون	3	سماعية	1	برمانا	1	الزيئون	1
الكحالة	1	جويا	1	بيت مري	1	التل	2
القماطية	2	عيتيت	3	المونتفردي	1	قيد التحقق	7
كيفون	1	قانا	4	زغرين	1	البداوي	1
قيد التحقق	2	طورا	1	قيد التحقق	2	مدينة الجديدة	1
النبطية	14	صريفا	1	عكار	6	الكورة	5
نبطية التحتا	1	علما الشعب	1	رحبه	1	أنفه	1
كفر رمان	1	قيد التحقق	4	القببات	1	راس مسقا	1
حبوش	2	البقاع الغربي	3	عندقت	3	ضهر العين	2
دير الزهراني	4	قرعون	3	قيد التحقق	1	برسا	1
شرقية	1	بعلبك	6	المنيه الصنيه	1	زغرتا	3
قصبية	4	بعلبك	2	بحنين	1	زغرتا	2
قيد التحقق	1	راس بعلبك السهل	1	زحلة	2	مجدليا	1
الهرمل	1	يونين	1	قيد التحقق	2	البترون	3
هرمل	1	يمونة	1	جزين	2	البترون	1
راشيا	1	قيد التحقق	1	جزين	1	شكا	1
عقبة راشيا	1	مرجعيون	1	جنسنايا	1	دريا	1
بنت جبيل	1	عديسة	1				
حاريص	1	قيد التحقق	22				

توزع الحالات الإيجابية والحالات النشطة

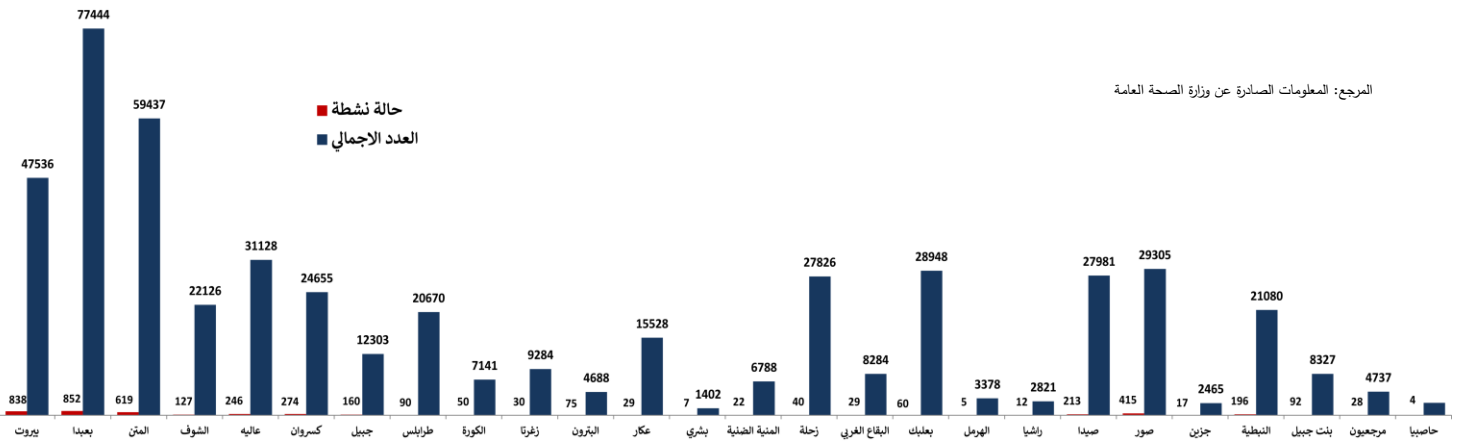
توزع الحالات النشطة



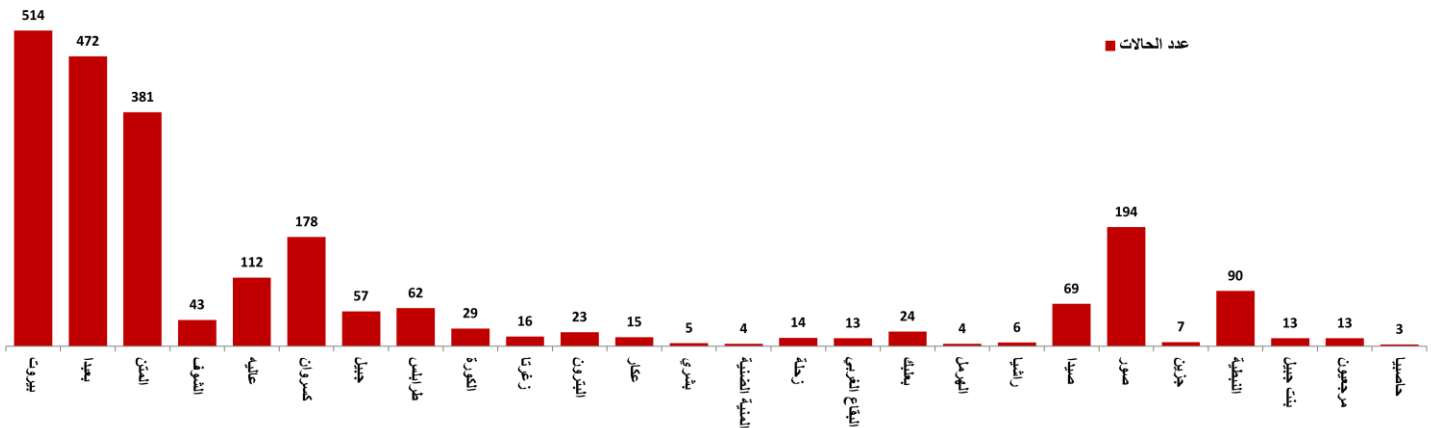
توزع الحالات الإجمالية



توزع الحالات التراكمية حسب الأفضية

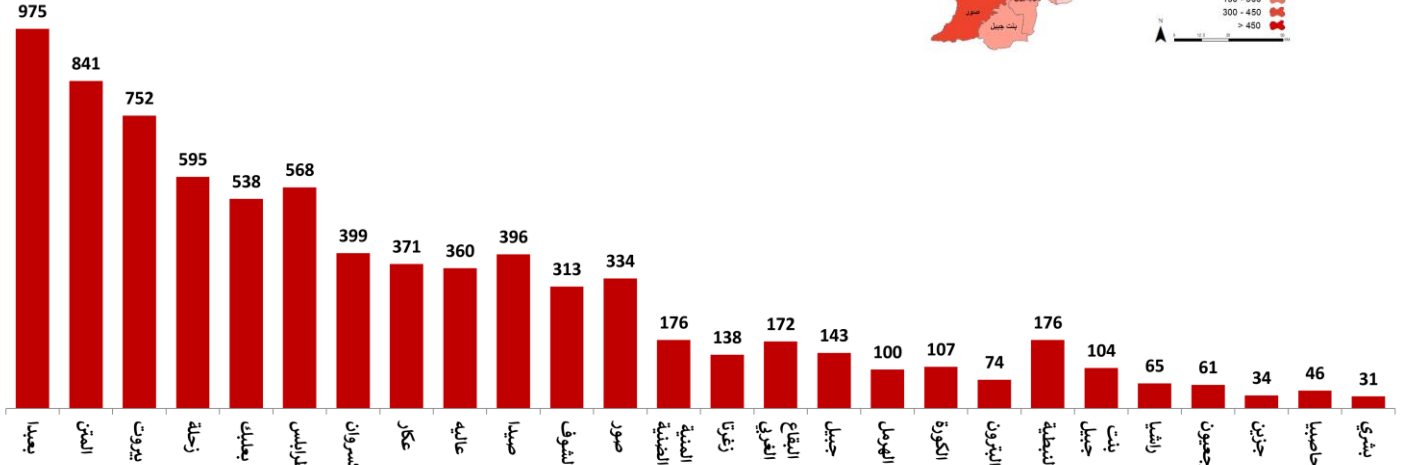
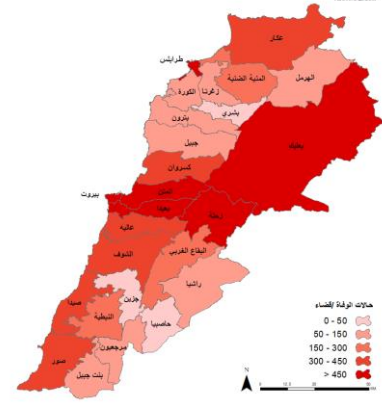


عدد الحالات الإيجابية خلال الـ 14 يوم الماضية حسب الأفضية



المرجع: المعلومات الصادرة عن وزارة الصحة العامة

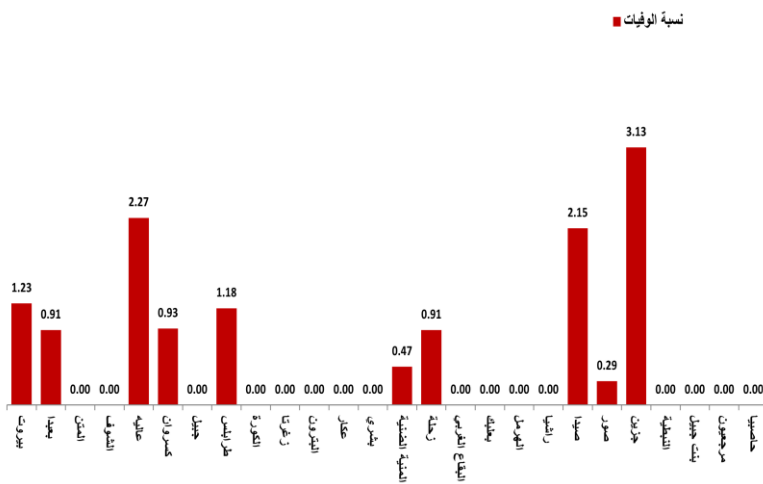
توزع حالات الوفاة



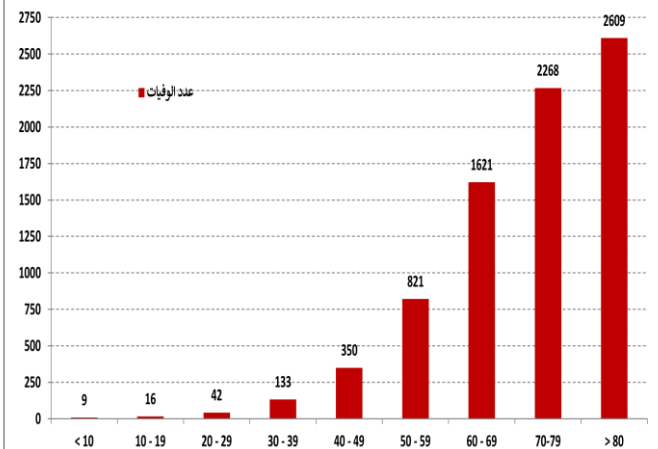
توزع حالات الوفاة حسب المستشفيات ومنطقة السكن

#	المستشفى	السكن	الجنس	العمر	وجود امراض مزمنة
1	مان لويس	كسروان	ذكر	82	نعم
2	الجامعة الأمريكية	بيروت	أنثى	90	نعم

نسبة الوفيات خلال الـ 14 يوم المنصرمة حسب الأفضية



توزع حالات الوفاة حسب الفئة العمرية

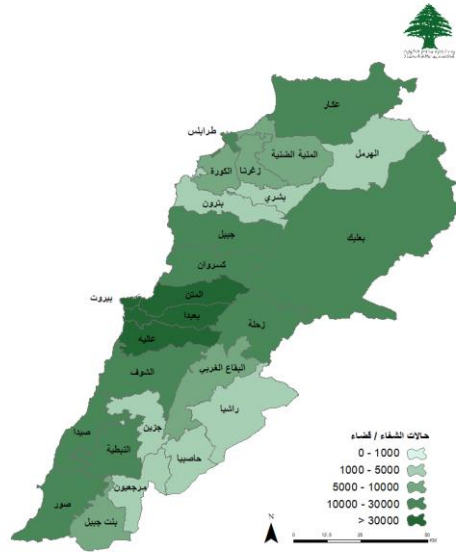


المرجع: المعلومات الصادرة عن وزارة الصحة العامة

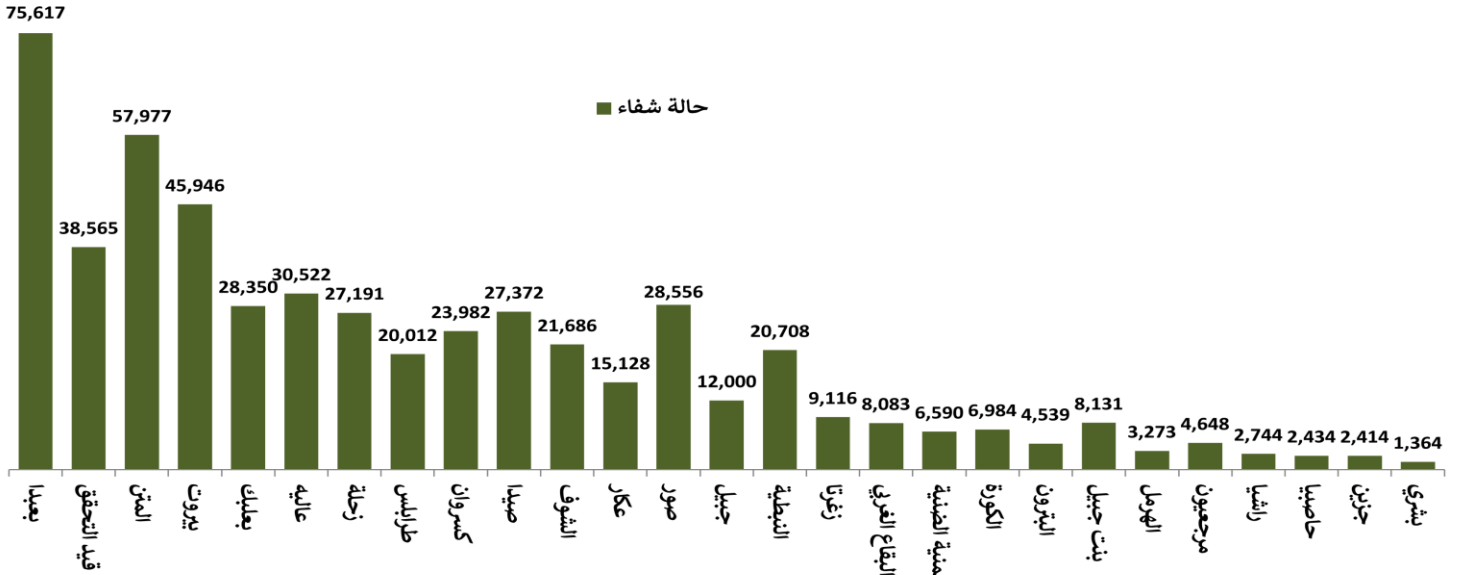
يمكن الاطلاع على التقرير وكافة التعاميم الرسمية الصادرة على الرابط: <http://drm.pcm.gov.lb>

أو عبر وسائل التواصل الاجتماعي @DRM_Lebanon

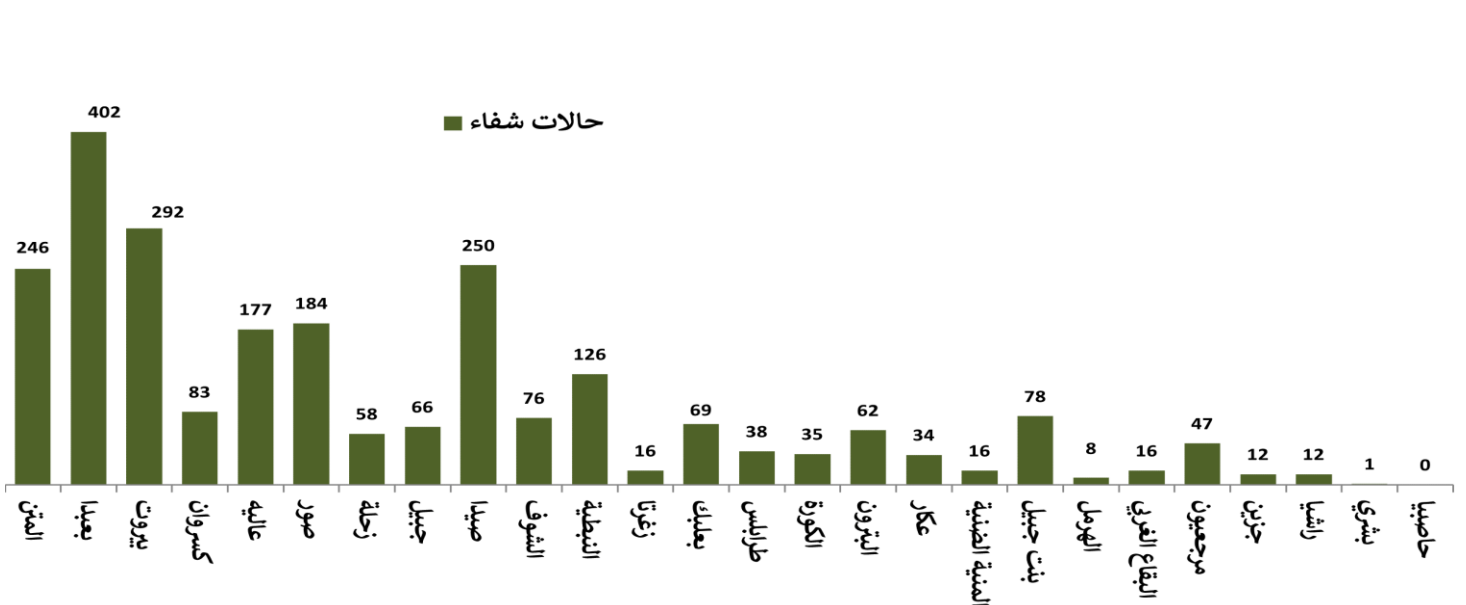
توزع حالات الشفاء



توزع حالات الشفاء التراكمية حسب الأفضية



عدد حالات الشفاء خلال الـ 14 يوم المنصرمة حسب الأفضية



المراجع: المعلومات الصادرة عن وزارة الصحة العامة

يمكن الاطلاع على التقرير وكافة التعاميم الرسمية الصادرة على الرابط: <http://drm.pcm.gov.lb>

أو عبر وسائل التواصل الاجتماعي @DRM_Lebanon

المنصة الالكترونية لتسجيل أخذ اللقاح المضاد لفيروس كورونا



الجهة المستشفيات والمراكز المعتمدة إعطاء لقاح أسترازينيكا

رقم الهاتف	العنوان	المحافظة	إسم المستشفى	رقم الهاتف	العنوان	المحافظة	إسم المستشفى
01-830000	الجناح	بيروت	مستشفى رفيق الحريري الحكومي	08-544022	شثورة	البقاع	مستشفى شثورة
01-544000	طريق المطار	بيروت	مستشفى بهمن	08-651738	مشغرة	البقاع	مستشفى مشغرة الحكومي
01-858333	طريق المطار	بيروت	مستشفى الساحل	08-305500	مقنة	البقاع	الهيئة الصحية
01-511488	سن القل - المتن	جبل لبنان	المستشفى اللبناني الكندي	08-372682	بعلبك	البقاع	مستشفى الزنان
05-453500	بعيدا	جبل لبنان	مستشفى القلب الأبيض	08-916930	الكرك - زحلة	البقاع	الجامعة اللبنانية - مجمع زحلة
04-712111	بصالم - المتن	جبل لبنان	مستشفى مركز الشرق الأوسط الصحي الجامعي	08-200795	الهرمل	البقاع	مستشفى العاصي
05-957000	الحازمية	جبل لبنان	مستشفى جبل لبنان	08-201151	الهرمل	البقاع	مستشفى البترول
01-682666	المتنصورية	جبل لبنان	مستشفى بقر	08-543150	تعابانيا	البقاع	مستشفى تعابانيا
05-360555	قرنايل	جبل لبنان	مستشفى الجبل	07-343700	العارسية	الجذوب	مستشفى حزام
05-463584	الحدث	جبل لبنان	الجامعة اللبنانية - مجمع الحدث	07-721021	صيدا	الجذوب	مستشفى حمود
01-686359	القفار	جبل لبنان	الجامعة اللبنانية - مجمع القفار	07-750190	صيدا	الجذوب	الجامعة اللبنانية - مجمع صيدا
09-857300	جروتية - كارجاب	جبل لبنان	مركز كسروان الطبي	07-443200	الصرقند	الجذوب	مستشفى علام الدين
05-509001	عين وزين - الشوف	جبل لبنان	مستشفى عين وزين	06-930981	الكورة	الشمال	مستشفى الكورة
07-971722	سبلين	جبل لبنان	مستشفى سبلين الحكومي	06-431400	طرابلس	الشمال	مستشفى النيني
04-712111	بصالم - المتن	جبل لبنان	مستشفى مركز الشرق الأوسط الصحي الجامعي	06-210179	طرابلس	الشمال	المستشفى الإسلامي
05-554264	عاليه	جبل لبنان	مستشفى الامان	06-382554	طرابلس	الشمال	الجامعة اللبنانية - مجمع الشمال
05-453500	بعيدا	جبل لبنان	مستشفى قلب يسوع	06-660575	زغرتا	الشمال	مستشفى سيدة زغرتا
05-488799	حي السلم	جبل لبنان	مركز الرضا	07-866102	ميس الجبل	التبطينية	مستشفى ميس الجبل الحكومي
01-469115	برج البراجنة	جبل لبنان	الهيئة الصحية الإسلامية - مركز برج البراجنة	07-831033	مرجعون	التبطينية	مستشفى مرجعون الحكومي
06-555230	حليا	عكار	مركز الويف الاستشفائي للتعليمي	07-760151	التبطينية	التبطينية	مركز الجذوب الطبي

عبر الموقع: <https://covax.moph.gov.lb> أو عبر الخط الساخن: 1214

استمارة التسجيل لأخذ اللقاح المضاد لفيروس كورونا (كوفيد-19)

Covid-19 Vaccine pre-registration form

الجمهورية اللبنانية
وزارة الصحة العامة

الرجاء تحديد الفئة التي تنتمي إليها من بين الفئات المدرجة في القائمة أدناه
Please select to which category you belong among the ones listed below

فئات أخرى
Other

عامل في القطاع الصحي
Healthcare worker

بيانات واستمارة المستشفيات
Hospital information and feedback

المرجع: المعلومات الصادرة عن وزارة الصحة العامة

الحملة الوطنية للتوعية للتسجيل على منصة اللقاح المضاد لفيروس كورونا

إذا كان عمرك بين 30 و 49 سنة (مواليد بين 1972 و 1991)، ولم تتلق اللقاح من قبل، يمكنك التوجه لأخذ اللقاح خلال

ماراثون أسترازينيكا

يوم السبت 10 تموز

التوقيت: من الساعة 8 صباحاً لغاية 4 مساءً، المكان: في عدد من المراكز المعتمدة للقاح أسترازينيكا لدى وزارة الصحة العامة.

الشروط:

- يجب أن تكون مقيم على الأراضي اللبنانية.
- في حال كنت مسجلاً على منصة الصحة العامة باستخدام بريد إلكتروني مسند التعريف باستخدام في عملية التسجيل.
- في حال لم تكن مسجلاً يجب إحضار أي من الوثائق التالية: هوية، جواز سفر، المراج قيد تجريدي، إثبات التلقيح من المدينة، أو أي مستند تعريف حيث يتوجب إرفاقه معك عند التسجيل.

إن بياناتكم الشخصية المسجلة على المنصة محفوظة بشكل آمن ولن تستخدم إلا لتنظيم عملية التلقيح.

If you are between 30 and 49 years (born between 1972 and 1991) and haven't received the vaccine yet, you can take the vaccine during

The AstraZeneca Marathon

SATURDAY JULY 10

Time: From 8:00am to 4:00pm
Place: In participating AstraZeneca centers accredited by the Ministry of Public Health.

Conditions:

- Every resident of the Lebanese territory has the right to receive the vaccine.
- If you are registered on the vaccination platform, you must bring the identification document used in the registration process.
- If you are not registered, you must bring any of the following identification documents: identity card, passport, individual civil register, vaccination certificate from the municipality or any other identification document and the center will help you to register.

Your personal data registered on the platform is kept securely and will only be used to organize the vaccination process.

إذا كان عمرك بين 50 و 74 عاماً (من مواليد 1946 إلى 1996) ومسجلاً على COVAX قبل آذار 2021، فأنت مؤهل للحصول على

جرعتك من لقاح فايزر من خلال Grabajab.com حصراً

يومي الجمعة والسبت 9-10 تموز

خدمة walk-in غير متوفرة للفئة العمرية 49-74

تذكر وزارة الصحة العامة الأشخاص من عمر 80 عاماً وما فوق (مواليد 1941 وما قبله) الذين لم يتلقوا خدمة التسجيل على المنصة من دون موعد walk-in أو إمكانية حجز موعد من خلال grabajab.com

الشروط:

- التسجيل: أخذ موعد من خلال grabajab.com حيث ستلقى رسالة نصية تحدد وقت واسم مركز التلقيح.
- إحضار مستند التعريف المستخدم في عملية التسجيل.

إن بياناتكم الشخصية المسجلة على المنصة محفوظة بشكل آمن ولن تستخدم إلا لتنظيم عملية التلقيح.

If you are between 25 and 29 (born between 1992 and 1996) and registered on COVAX prior to 1 March 2021, you are eligible to

Grab your Pfizer Dose Exclusively Through Grabajab.com

On Friday and Saturday July 9-10

Walk-ins are not available for people between 25 and 29

The Ministry of Public Health reminds people aged 80 and above (born 1941 and before) of the availability of vaccines through walk-ins and of the possibility of booking an appointment through grabajab.com.

Conditions:

- Register to book an appointment through grabajab.com where you will receive a text message specifying the time and name of the vaccination center.
- Bring in with you the identification document used in the registration process.

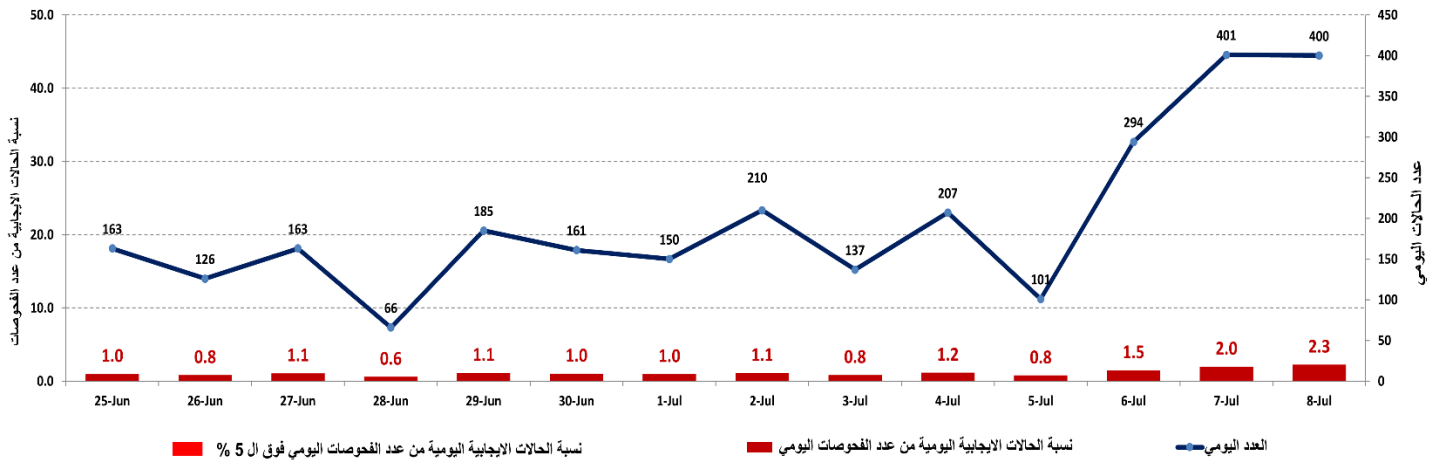
Your personal data registered on the platform is kept securely and will only be used to organize the vaccination process.

يمكن الاطلاع على التقرير وكافة التفاصيل الرسمية الصادرة على الرابط: <http://drm.pcm.gov.lb>

أو عبر وسائل التواصل الاجتماعي @DRM_Lebanon

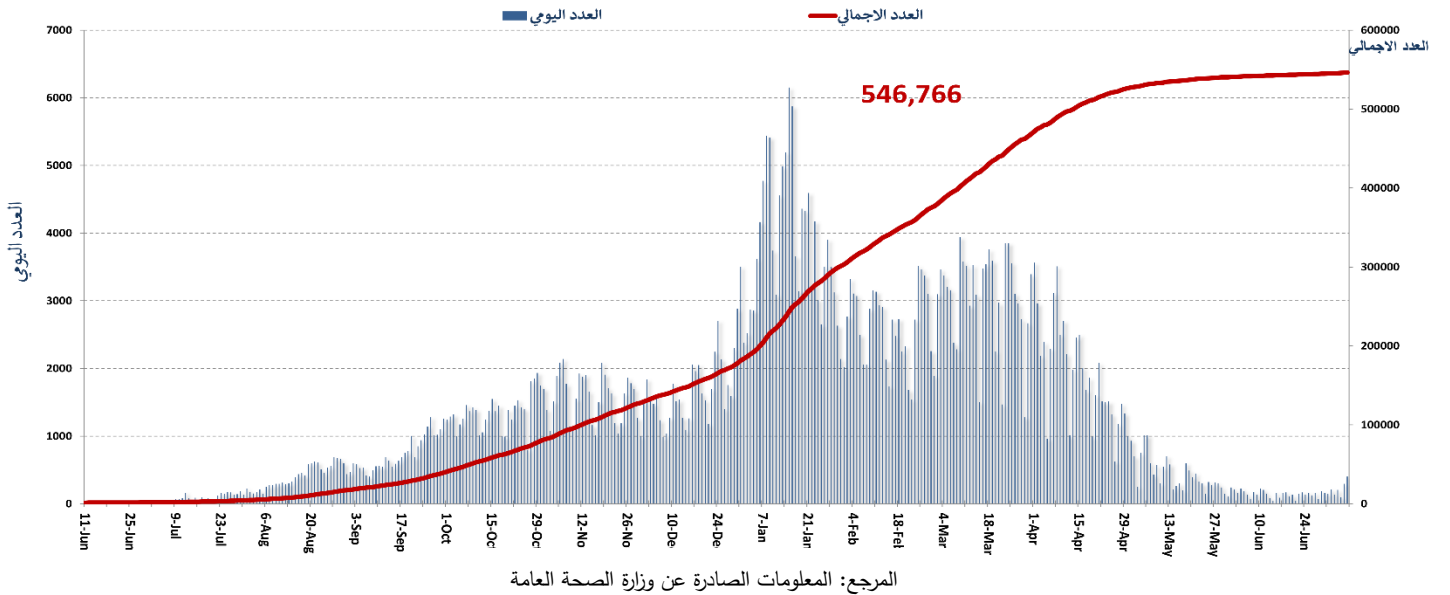
المرجع: المعلومات الصادرة عن وزارة الصحة العامة

نسبة الحالات الإيجابية من عدد الفحوصات اليومية خلال الـ 14 يوم الماضية



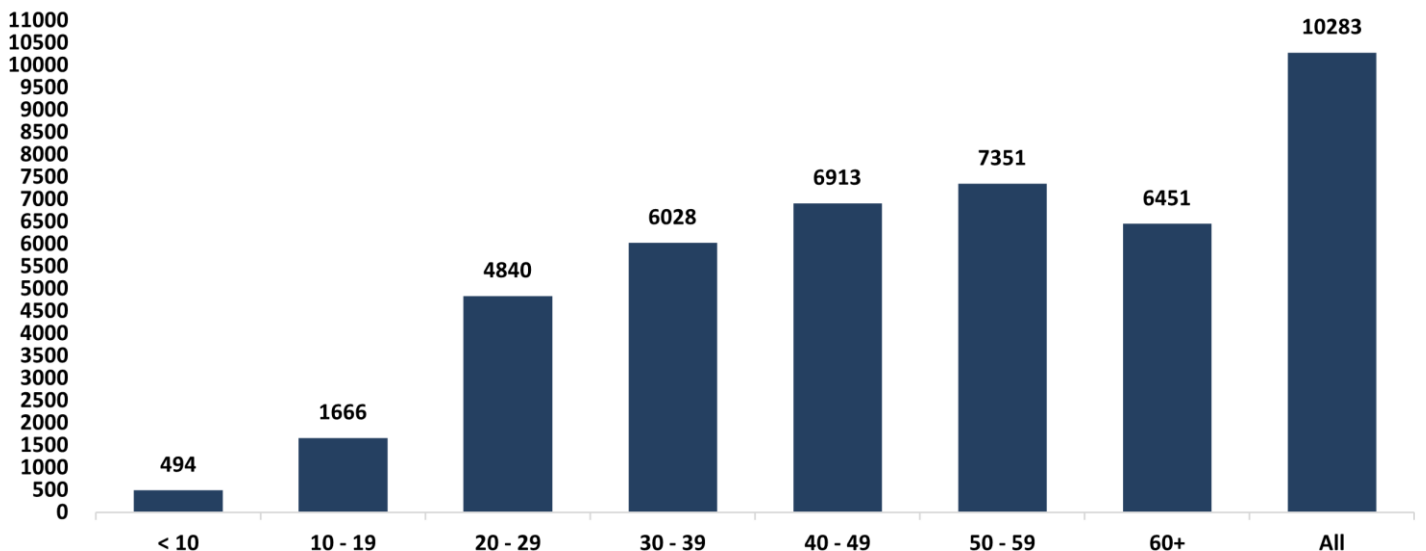
المراجع: المعلومات الصادرة عن وزارة الصحة العامة

المنحنى الوبائي حسب عدد الحالات اليومية



المراجع: المعلومات الصادرة عن وزارة الصحة العامة

توزع الحالات حسب الفئة العمرية



المراجع: المعلومات الصادرة عن وزارة الصحة العامة

يمكن الاطلاع على التقرير وكافة التعاميم الرسمية الصادرة على الرابط: <http://drm.pcm.gov.lb>

أو عبر وسائل التواصل الاجتماعي @DRM_Lebanon

وزارة الصحة العامة

- نَهت اللجنة التنفيذية للفاح كورونا في وزارة الصحة العامة جميع المواطنين الذين قد يحصلون على الفاح من خارج المنصة الرسمية بأنهم لن يتمكنوا من الحصول على شهادة تلقيح رسمية.
- صدر عن وزارة الصحة العامة تعميماً تؤكد فيه الوزارة اعتمادها شهادة التلقيح الالكترونية كشهادة تلقيح رسمية دون الحاجة إلى تصديقها أو توقيعها من قبل أي مرجع مختص في الوزارة.
- أفادت وزارة الصحة العامة، عن استكمال فحوص PCR لرحلات وصلت إلى بيروت وأجريت في المطار بتاريخ 2 و3 و4 تموز، وقد أظهرت النتائج وجود **إحدى وسبعين (71) حالة إيجابية موزعة على الرحلات التالية:**

2021/07/04				2021/07/03				2021/07/02			
عدد الحالات	رقم الرحلة	الشركة	قادمة من	عدد الحالات	رقم الرحلة	الشركة	قادمة من	عدد الحالات	رقم الرحلة	الشركة	قادمة من
1	418	القطرية	الدوحة	1	419	MEA	أبو ظبي	1	572	MEA	لاغوس
2	406	الأثيوبية	أديس أبابا	2	406	الأثيوبية	أديس أبابا	1	406	الأثيوبية	أديس أبابا
1	226	MEA	كوبنهاغن	3	135	العراقية	البصرة	2	828	التركية	اسطنبول
2	957	الإماراتية	دبي	1	957	الإماراتية	دبي	2	957	الإماراتية	دبي
2	105	UDB	بغداد	2	262	MEA	لارنكا	1	131	العراقية	بغداد
1	131	العراقية	بغداد	1	131	العراقية	بغداد	2	533	EY	أبو ظبي
1	416	القطرية	الدوحة	2	105	UDB	بغداد	1	1427	MEA	دبي
2	824	التركية	اسطنبول	1	266	MEA	اسطنبول	1	1425	MEA	الرياض
1	266	MEA	اسطنبول	3	641	SV	جدة	1	427	MEA	دبي
2	139	العراقية	النجف	1	305	العراقية	النجف	1	139	العراقية	النجف
1	323	MEA	بغداد	2	139	العراقية	النجف	1	953	الإماراتية	دبي
1	953	الإماراتية	دبي	2	1311	العراقية	بغداد	1	711	المصرية	القاهرة
1	254	MEA	أثينا	1	216	MEA	بروكسل	1	242	MEA	مدريد
1	830	التركية	اسطنبول	1	323	MEA	بغداد	3	2443	MEA	الدمام
				2	953	الإماراتية	دبي				
				2	325	MEA	أربيل				
				1	301	العراقية	بغداد				
				1	7620	VY	برشلونة				
				2	862	Pegasus	اسطنبول				
				1	955	الإماراتية	دبي				
				1	218	MEA	فرانكفورت				
19			المجموع	33			المجموع	19			المجموع

الصليب الأحمر اللبناني				
عدد المستفيدين من المنصات الإلكترونية	عدد المستفيدين من حلقات التوعية	عدد الأشخاص الذين تم نقلهم إلى مراكز التلقيح	عدد فحوصات PCR التي تم نقلها إلى المستشفيات	الحالات التي تم نقلها إلى المستشفيات
6,319 (مستفيدان جديداً)	148,155	2,995 (11 شخصاً جديداً)	97,056 (41 فحصاً جديداً)	29,580 (18 حالة جديدة)

الأجهزة الأمنية والعسكرية		الجهة
الإجراءات التي تم التبليغ عنها خلال الـ 24 ساعة المنصرمة		
<ul style="list-style-type: none"> - توزيع مساعدات اجتماعية (400 ألف ليرة لبنانية) ومساعدات غذائية في كافة المناطق اللبنانية عبر مكتب التعاون العسكري المدني. - مؤازرة الأجهزة الأمنية في تطبيق القرارات الصادرة عن مجلس الوزراء. - الإفادة عن إجراء 184/ فحص PCR لعناصر من الجيش، حيث تبيّن وجود 14/ حالة إيجابية: 7/ مدني، 7/ خدمة فعلية (1/ طبابة عسكرية). 		الجيش
<ul style="list-style-type: none"> - تسطير 51,373 محضراً مكتوباً بحق المخالفين لقرارات التبعية العامة منذ 2021/1/14. - توزّع مجموع المحاضر التي تم تسطيرها بحق المخالفين لقرارات التبعية العامة منذ 2021/3/8 حسب المناطق على النحو التالي: 		المديرية العامة لقوى الأمن الداخلي
مجموع المحاضر منذ 2020/3/8		
54304	بيروت	
68405	جبل لبنان	
27728	البقاع	
21177	الشمال	
21213	الجنوب	
198287	المجموع	
<ul style="list-style-type: none"> - الإفادة عن عدد الحالات الإيجابية الجديدة في مختلف المحافظات والحالات في الحجر المنزلي. - متابعة الإجراءات المعتمدة على الحدود الجوية والبرية والبحرية بالتعاون مع فرق وزارة الصحة العامة. - الإفادة عن وصول جثمان لبناني كان قد توفي في سيراليون بسبب فيروس كورونا. 		المديرية العامة للأمن العام
<ul style="list-style-type: none"> - الإفادة عن عدد الحالات الإيجابية الجديدة في مختلف المحافظات. - الإفادة عن حملات التطعيم التي يتم تنفيذها في مختلف المناطق اللبنانية عبر وزارة الصحة العامة. - الإفادة عن إعلان مستشفى حاصبيا الحكومي إجراء ماراتون لتلقي لقاح أسترازينيكا لمن هم بعمر 30 سنة وما فوق وذلك يوم السبت 2021/07/10 اعتباراً من الساعة 8:30 صباحاً 		المديرية العامة لأمن الدولة

وزارة الأشغال العامة والنقل

مطار رفيق الحريري الدولي (خلال الـ 24 ساعة الماضية)

الرحلات القادمة		الرحلات المغادرة	
عدد الرحلات	68	عدد الرحلات	71
عدد الوافدين	11150	عدد المغادرين	5215

المختبرات الحكومية المؤهلة لإجراء التشخيص المخبري لفيروس كورونا بطريقة الـ RT-PCR

المختبر	الموقع
مستشفى رفيق الحريري الجامعي RHUH	بيروت
مستشفى حلبا الحكومي Halba Governmental Hospital	حلبا
مستشفى المنية الحكومي Minieh Governmental Hospital	المنية
مستشفى طرابلس الحكومي Tripoli Governmental Hospital	طرابلس
مستشفى البترون الحكومي Batroun Governmental Hospital	البترون
مستشفى فتوح كسروان الحكومي (البوار) Ftouh Keserwan Gov. Hospital	كسروان
مستشفى سبلين الحكومي Seblin Governmental Hospital	سبلين
مستشفى صيدا الحكومي Saida Governmental Hospital	صيда
مستشفى نبيه بزي الحكومي الجامعي Nabih Berrri Gov. Hospital	النبطية
مستشفى تبنين الحكومي Tebnine Governmental Hospital	تبنين
مستشفى بنت جبيل الحكومي Bent Jbeil Governmental Hospital	بنت جبيل
مستشفى بعلبك الحكومي Baalbeck Governmental Hospital	بعلبك
مستشفى الهرمل الحكومي Hermel Governmental Hospital	الهرمل
مستشفى الرئيس الياض الهراوي الحكومي Prés. Elias Hrawi Gov. Hospital	زحلة
مستشفى بعيدا الحكومي الجامعي Baabda University Gov. Hospital	بعيدا
مستشفى مرجعيون الحكومي Marjeyoun Governmental Hospital	مرجعيون

المختبرات الخاصة المؤهلة لإجراء التشخيص المخبري لفيروس كورونا بطريقة الـ RT-PCR

المختبر	الموقع
مستشفى الجامعة الأميركية AUBMC	بيروت
مستشفى اوتيل ديو الجامعي Hotel-Dieu de France (HDF)	بيروت
مختبرات رودولف ميريو (الجامعة اليسوعية - المتحف) Laboratoire Rodolphe Mérieux (Université Saint-Joseph)	بيروت
مستشفى القديس جاورجيوس الجامعي Saint-George Hospital - UMC	بيروت
مستشفى المقاصد Makassed General Hospital	بيروت
مستشفى رزق الجامعي LAU Medical Center - Rizk Hospital	بيروت
مستشفى الليباني الجامعي Hôpital Libanais Geitawi - CHU	بيروت
مستشفى الوردية Hôpital Notre-Dame du Rosaire	بيروت
مركز كليمنصو الطبي Clemenceau Medical Center (CMC)	بيروت
مختبر مركز الأطباء Doctor's Center	بيروت
مختبر فونتانا (الحمرا) Fontana Laboratories	بيروت
مختبر الأمن العام (العدلية) General Security Lab	بيروت
مختبر سيما CEMA	بيروت
مختبرات جبر وغزة Laboratoire Jabre-Ghorra	بيروت
مختبر السان مارك Saint Marc Medical & Diagnostic Center	بيروت
مختبر PHD	بيروت
مختبر مركز مار يوسف الطبي - الأشرفية - Saint Joseph Medical Center - Ashrafieh	بيروت
مختبر باي لاب Bey Lab - Furn El Chebbak	فرن الشباك
المختبرات الحديثة Laboratoire Moderne (Modern Lab- Berjaoui)	الغبيري
مستشفى الساحل Sahel General Hospital (SGH)	الغبيري
مستشفى الزهراء الجامعي Al Zahraa Hospital - UMC	الغبيري
مستشفى الرسول الأعظم Al Rassoul Al Aazam Hospital	برج البراجنة
مستشفى بهمن Bahman Hospital	حارة حريك
مختبر ناتيونال دياغنوستك سرفيس كومباني National Diagnostic Services Company (NDSC)	حارة حريك

المرجع: المعلومات الصادرة عن وزارة الصحة العامة

يمكن الاطلاع على التقرير وكافة التفاصيل الرسمية الصادرة على الرابط: <http://drm.pcm.gov.lb>

أو عبر وسائل التواصل الاجتماعي @DRM_Lebanon

مختبر مركز دار الحوراء	حارة حريك
Medical Diagnostic Center مختبر الدكتور محمود عثمان -مركز التحاليل الطبية	المريجة
American Diagnostic Center (ADC) مختبر أميريكين دياغنوستيك سنتر	الجناح
Mount Lebanon Hospital مستشفى جبل لبنان	بعيدا
Hôpital Saint-Georges – Hadath مستشفى السان جورج الحدث	بعيدا
Al Hadi Laboratory مختبر الهادي	بعيدا
INOVIE-Liban مختبر	بعيدا
Molecular Biology and Cancer مختبر علم الأحياء الجزيئية في الجامعة اللبنانية	الحدث
Immunology Laboratory in Lebanese University	ضبية
Saint-Michel Lab مختبر سان ميشال للتحاليل الطبية	الحازمية
Hôpital du Sacré- Coeur مستشفى قلب يسوع	الحازمية
Clinigene مختبر كلينيجان	المتن
Hôpital Dr.Samir Serhal مستشفى سرحال	المتن
Transmedical for Life مختبر ترانسيميديكال فور ليف	المتن
Hôpital St. Joseph – Dora مستشفى مار يوسف - الدورة	المتن
Centre Hospitalier de Bhannes مستشفى مركز بحنّس الطبي- ظهر الصوّان	الزلقا
Haroun Hospital مستشفى هارون	الزلقا
Hôpital Abou Jawdeh مستشفى أبو جودة	المتنصورية
Bellevue Medical Center (BMC) مستشفى بلغو	بصالييم
Middle East Institute of Health (MEIH) مختبر مركز الشرق الأوسط الصحي	الكورة
Hôpital Albert Haykal مستشفى هيكل	الكورة
University of Balamand مختبر جامعة البلمند	زغرنا
Centre Hospitalier du Nord (CHN) مركز الشمال الإستشفائي	زغرنا
Saydet Zghorta University Medical Center سيدة زغرنا المركز الجامعي الطبي	زغرنا
Family Medical Center- Zgharta المركز العائلي الطبي	القيّيات
مستشفى دار السلام	طرابلس
Mazloum Hospital مستشفى المظلوم	طرابلس
Al Mounla Hospital مستشفى المنلا	طرابلس
Nini Hospital مستشفى النيني	طرابلس
مختبر ميكروبيولوجيا الصحة والبيئة LMSE - المعهد العالي للدكتوراه، الجامعة اللبنانية	طرابلس
مختبر المستشفى الإسلامي الخيري - طرابلس	طرابلس
Dar El Chifaa Hospital مختبر مستشفى دار الشفاء	جبيل
CHU - Notre-Dame des Secours مستشفى سيدة المعونات الجامعي	جبيل
Laboratoires Akiki & Boulos مختبر عقيقي وبولس	عزير
Laboratoire Dr. Chelala مختبرات الدكتور شلالا	جونية
Centre Médical Wakim مختبر واكيم	جعيتا
Elite Medical Center - Jeita مختبر إيليت الطبي - جعيتا	الشوف
Ain Wazein Hospital مستشفى عين وزين	عرمون
Eva Lab مختبر إيفا لاب	صيدا
Hammoud Hospital UMC مستشفى حمود الجامعي	صيدا
Al Karim Medical Laboratory (KML) مختبر الكريم	صيدا
Labib Medical Center مختبر مركز لبيب الطبي	صور
Lebanese Diagnostic Center (LDC) مختبر الـ	الغازية
Family Medical Laboratories مختبر العائلة	النبطية
Sheikh Ragheb Harb Hospital مستشفى الشيخ راعب حرب	النبطية
Laboratoires Sabbah d'Analyses Médicales مختبرات الصباح	النبطية
Laboratoires Al Salam مختبر السلام	النبطية
Hôpital du Secours Populaire مختبر مستشفى النجدة الشعبية - النبطية	صور
Jabal Amel Hospital مستشفى جبل عامل	صور
Mashrek Diagnostic Center (MDC) مختبر المشرق للتشخيص الطبي	صور

المرجع: المعلومات الصادرة عن وزارة الصحة العامة

يمكن الاطلاع على التقرير وكافة التعاميم الرسمية الصادرة على الرابط: <http://drm.pcm.gov.lb>

أو عبر وسائل التواصل الاجتماعي @DRM_Lebanon

مختبرات دلتا Delta Laboratories	صور
مختبر الدكتور حسن علوية Dr. Hassan Alawiyyeh Laboratory	صور
مستشفى دار الحكمة Dar Al Hikmah Hospital	بعلبك
مستشفى دار الأمل الجامعي Dar Al Amal University Hospital	بعلبك
مختبرات العناية الطبية Medical Care Laboratories – Baalbeck	بعلبك
مختبرات العناية الطبية Medical Care Laboratories - Labweh	اللبوة
مستشفى تل شحيا Tall Chiha Hospital	زحلة
مستشفى خوري Khoury Hospital	زحلة
مختبر ميديكال كير سنتر Medical Care Center (MCC)	زحلة
مستشفى اللبناني الفرنسي Hôpital Libano-Français	زحلة
مستشفى الرياق Hôpital El Rayak	الرياق
مستشفى شتورة Chtoura Hospital	شتورة

مختبرات المستشفيات العسكرية

بيروت	المستشفى العسكري المركزي في بيروت Laboratoire Militaire Central
-------	---

المختبرات المؤهلة لأخذ عينات "المسحات الأنفية" بطريقة Drive- thru

مختبر ميديكال دياغنوستيك تريتماننت سنتر (الحمراء) Medical Diagnostic Treatment Center (MDTC)	بيروت
مختبر ميد لاب MedLab SAL CIC ALS (الحمراء – الجفینور)	بيروت
مختبرات عيتاني Itani Medical Laboratories (المزرعة)	بيروت
مختبر ساقية الجزير Sakiyet Al Janzir Laboratories (راس بيروت)	بيروت
مختبر ا ب سي ABC Laboratories	بيروت
مختبرات معوض الطبية Mouawad Medical Laboratory	الشيح
مختبرات الشياح (د. فؤاد ریحان) Rihan Medical Center	الشيح
مختبرات المتحدة للرعاية الصحية United Healthcare Laboratory	الشيح
مختبر النقاء الطبي Al Naqaa Medical Center	الأوزاعي
مختبرات البوليفار Laboratoire le Boulevard	بدارو
مركز اليوسف الإستشفائي التعليمي CHU Al - Youssef	حلبا
مستشفى الكورة Hôpital El Koura	الكورة
مركز كسروان الطبي Keserwan Medical Center	كسروان
مختبر إكسبرت لاب Expert Lab	المنصورية
مختبر سانت ايلي Saint-Elie Laboratory	أنطلياس
مختبر ب م ب BMP Laboratory	نوق مصبح
مختبر الدكتور ايلي طالب Laboratoire Dr. Elie Taleb	جونية
مختبرات الشرق الأوسط للتحليل الطبية Memer Leb	جونية
مختبر Family Clinic	صيدا
مختبر فيرست لاب First Lab	العاقبية
مختبرات الرياض الطبية Al Riyadh Medical Laboratory	جب جنين
مختبر مركز التشخيص الطبي ADC	جب جنين
مختبر لايف لاب Life LAB	بعلبك
مختبر مركز البقاع الطبي	زحلة
مختبرات السان جورج Laboratoires Saint George	زحلة
مختبرات العربي الطبية Araabi Medical Laboratories	رياق
مختبر مستشفى البقاع	البقاع

المرجع: المعلومات الصادرة عن وزارة الصحة العامة

يمكن الاطلاع على التقرير وكافة التعاميم الرسمية الصادرة على الرابط: <http://drm.pcm.gov.lb>

أو عبر وسائل التواصل الاجتماعي @DRM_Lebanon