

غرفة العمليات الوطنية لإدارة الكوارث  
تقرير يومي حول COVID-19

وقت صدور التقرير: 20:15

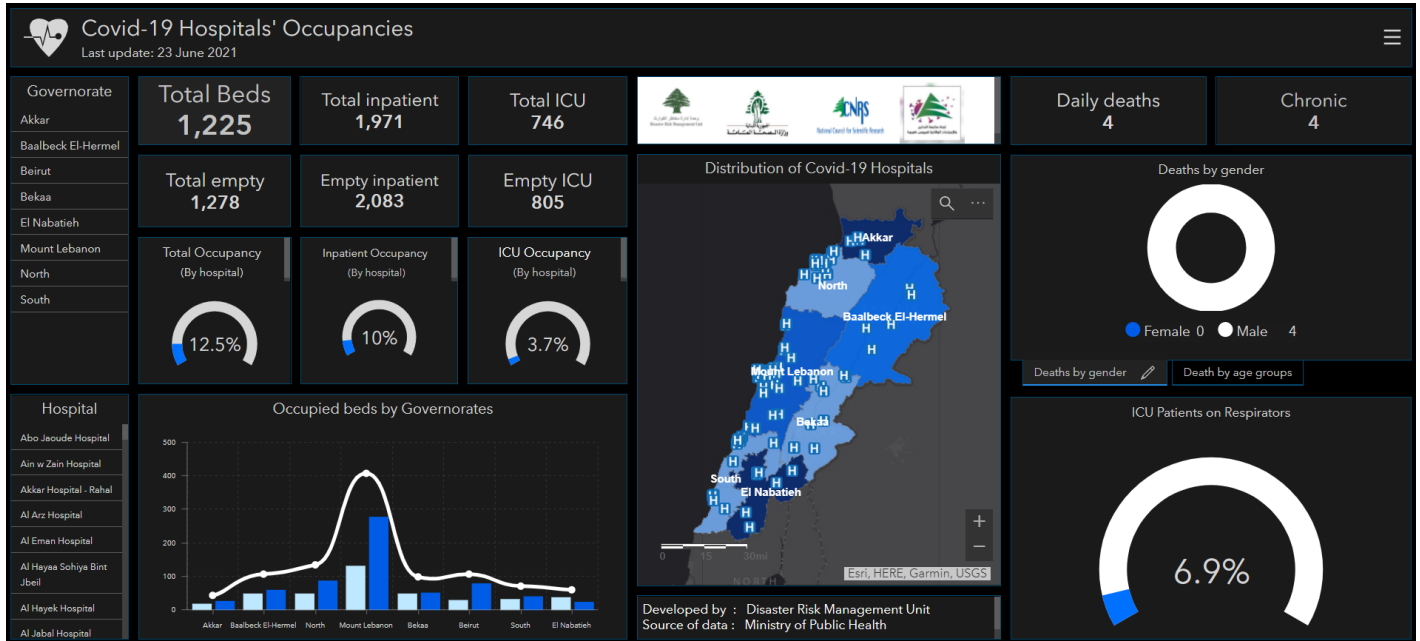
تقرير رقم: 456

التاريخ: الثلاثاء 6 تموز 2021

533,692 حالة شفاء		7,865 حالة وفاة		545,965 مجموع الإصابات منذ 2020/2/21		294 حالات جديدة	
132 حالة جديدة		2 حالات وفاة جديدة		6,089 وافدين		539,876 مقيمين	
97 حالة استشفاء				4,408 حالة نشطة		2,712 حالة في القطاع الصحي	
13 حالة على التنفس الاصطناعي		0 حالة جديدة في العناية المركزة		44 حالة في العناية المركزة		53 حالة استشفاء متوسطة	
				4,311 حالة في العزل المنزلي		0 حالة جديدة في القطاع الصحي	
				نسبة الفحوصات الإيجابية لكل 100 فحص خلال 14 يوم المنصرمة: 1.7 %			
اللقاح ضد كوفيد-19		النسبة (من عدد السكان)		تراكمي		يوم أمس	
المسجلين		28 %		1,914,221		23,651	
جرعة أولى		-		-		-	
جرعة ثانية		-		-		-	
العدد الإجمالي		4,861,781 العدد التراكمي لفحوصات كورونا منذ 21 شباط 2020		9,433 فحوصات للقيمين المعيار الحيوية		9,831 فحوصات للمقيمين	
عدد الوفيات		185,127,819		545,965		عدد الوفيات	
نسبة الوفيات		4,003,723		7,865		نسبة الوفيات	
عدد حالات الشفاء		2.16%		1.44 %		عدد حالات الشفاء	
		169,429,231		533,692			

المرجع: المعلومات الصادرة عن وزارة الصحة العامة

عدد الأسرة المتوافرة للمصابين بفيروس كورونا ونسبة الإشغال



للاطلاع يومياً على كافة تفاصيل توزع الأسرة المتوافرة لمرضى كوفيد-19 في مختلف المحافظات حسب المستشفيات:

عبر الكمبيوتر: <https://bit.ly/DRM-HospitalsOccupancy-PC>

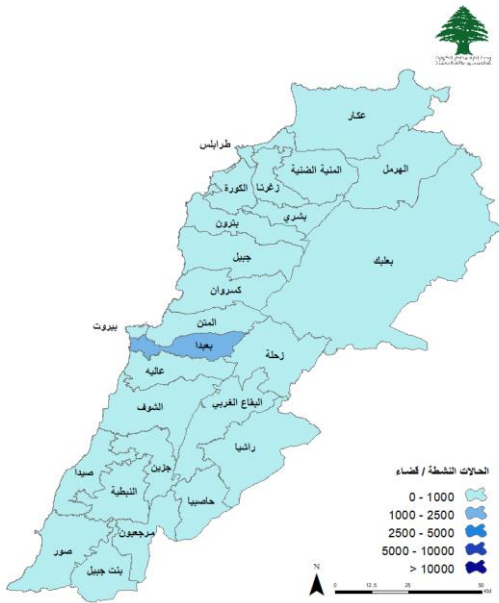
عبر الهاتف: <https://bit.ly/DRM-HospitalsOccupancy-Mobile>

توزع الحالات حسب البلدات خلال الـ 24 ساعة المنصرمة

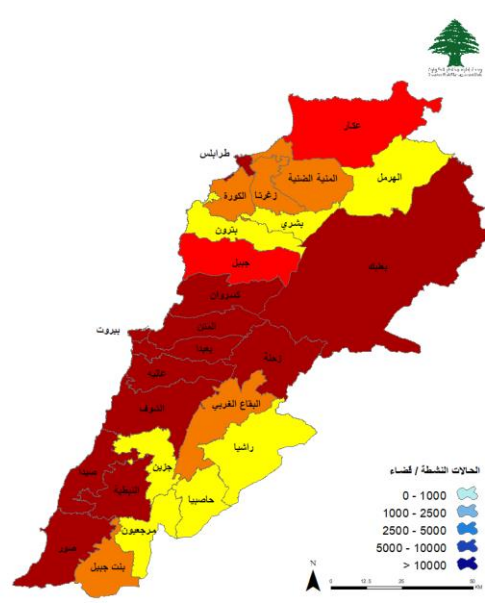
21	كسروان	59	المتن	44	بعدا	61	بيروت
3	ذوق مكابيل	1	برج حمّود	2	الشيح	2	عين المريسة
1	حارة المير	2	سن الفيل	3	الجناح	3	رأس بيروت
3	غدير	2	جسر الباشا	2	بئر حسن	1	قريطم
4	ذوق مصبح	1	جديدة المتن	3	الغبيري	8	الحمرا
3	البوار	2	الروضة	1	عين الرمانة	1	عين التينة
1	عجلتون	2	سد البوشرية	1	فرن الشباك	2	المصيطبة
1	جعيتا	3	السبتيه	3	حارة حريك	2	الاونيسكو
1	غزير	11	الدكوانة	5	برج البراجنة	2	تلة الخياط
1	ريفون	4	أنطلياس	1	المريجة	2	الظريف
2	عشقوت	2	جل الديب	2	تحويطة الغدير	1	مينا الحصن
1	ميروبا	1	الزلقا	5	بعدا	4	المزرعة
4	جبيل	3	بياقوت	3	الحازمية	4	برج أبو حيدر
2	جبيل	2	الضبية	1	الفياضية	1	البيسطا الفوقا
1	عمشيت	4	المنصورية	6	الحدث	3	الطريق الجديدة
1	قيد التحقق	3	النفار	1	كفر شيما	3	رأس النبع
12	طرابلس	1	فناز الجديدة	1	بسابا	2	البيسطا التحتا
1	الزيتون	1	رومية	4	قيد التحقق	4	الأشرفية
11	قيد التحقق	3	بصاليم	4	الشوف	16	قيد التحقق
6	الكورة	1	الراييه	1	الناعمه	8	عاليه
1	أميون	2	بيت الشغار	1	برجا	1	العمرسية
2	دده	2	زكريت	1	علمان	1	حي السلم
1	أنفه	1	بكفيا	1	الجديدة	1	الامراء
1	راس مسقا	1	حملايا	13	صيда	2	عرمون
1	قيد التحقق	3	بيت مري	1	هلالية	1	عين عنوب
1	زغرتا	1	قيد التحقق	1	حارة صيدا	1	بدادون
1	زغرتا	11	النبطية	3	عين الحلوة	1	بحدون المحطة
1	البترون	2	نبطية التحتا	1	عبرا	15	صور
1	البترون	2	مزرعة كفر جوز	1	عين الدلب	10	صور
1	عكار	1	عين قانا	1	انصارية	2	عينيت
1	بيت ملات	1	حاروف	3	كفر حتا	1	قانا
1	الهرمل	2	زوطر الشرقية	2	قيد التحقق	1	بازورية
1	هرمل	2	قصيبة	1	زحلة	1	شبريحا
29	قيد التحقق	1	قيد التحقق	1	زحلة كرك نوح	1	جزين
				1	البقاع الغربي	1	وادي بعنقودين
				1	مشغرة		

## توزع الحالات الإيجابية والحالات النشطة

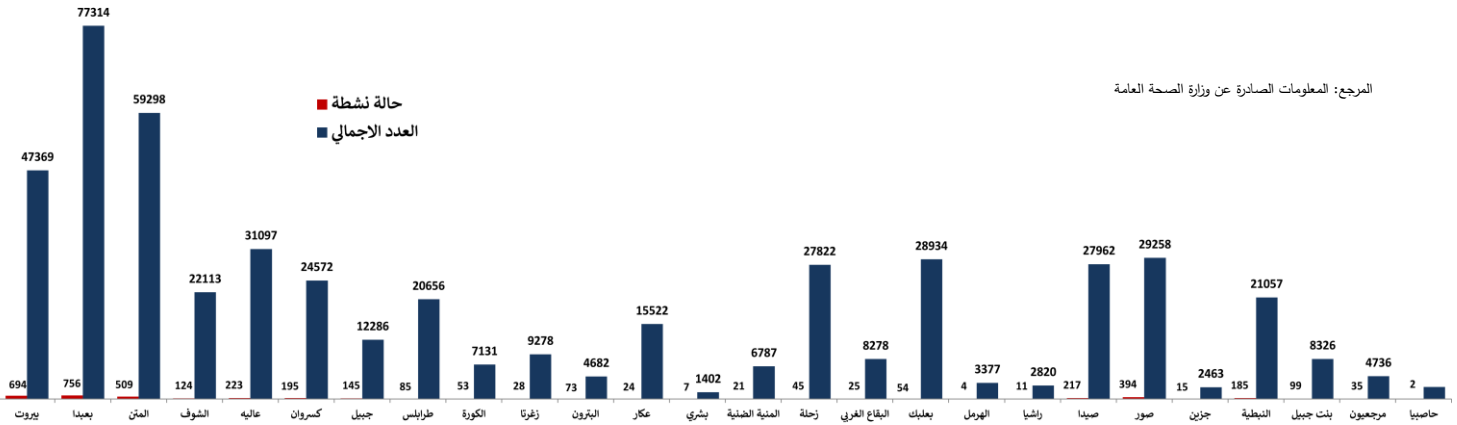
### توزع الحالات النشطة



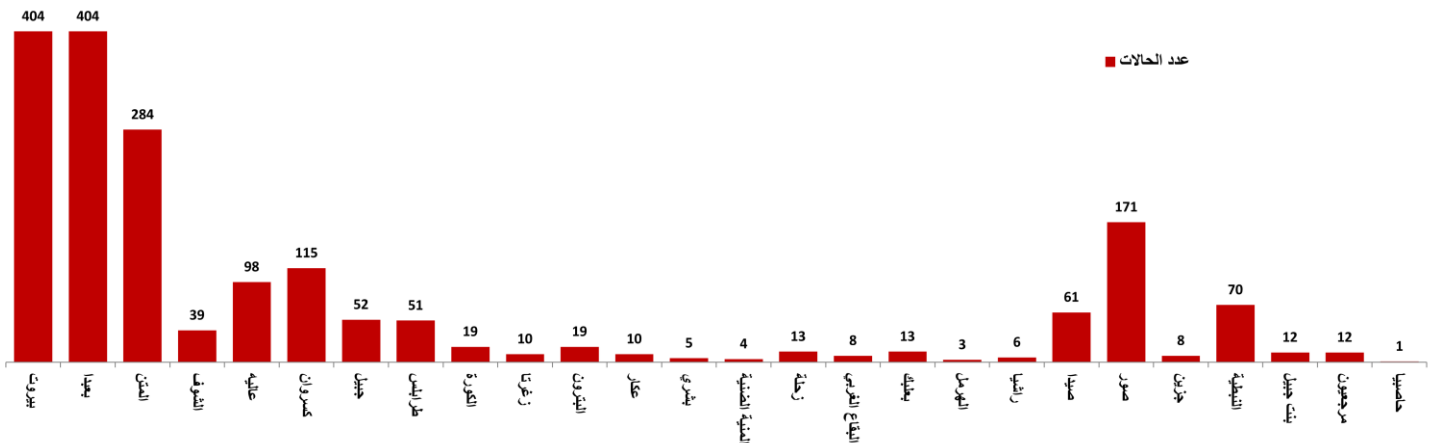
### توزع الحالات الإجمالية



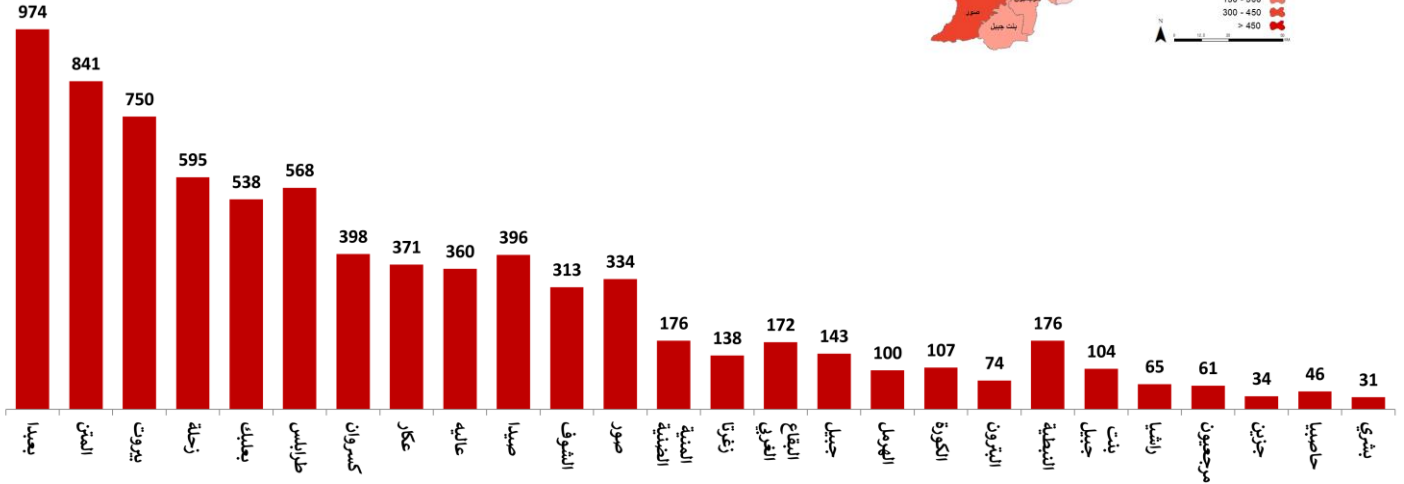
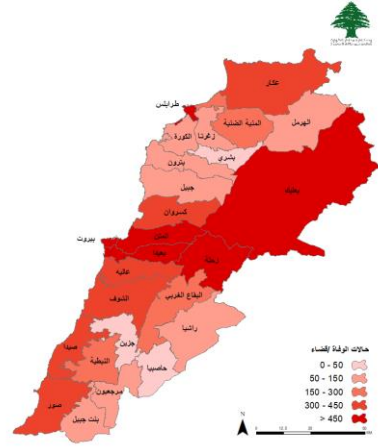
## توزع الحالات التراكمية حسب الأفضية



## عدد الحالات الإيجابية خلال الـ 14 يوم الماضية حسب الأفضية



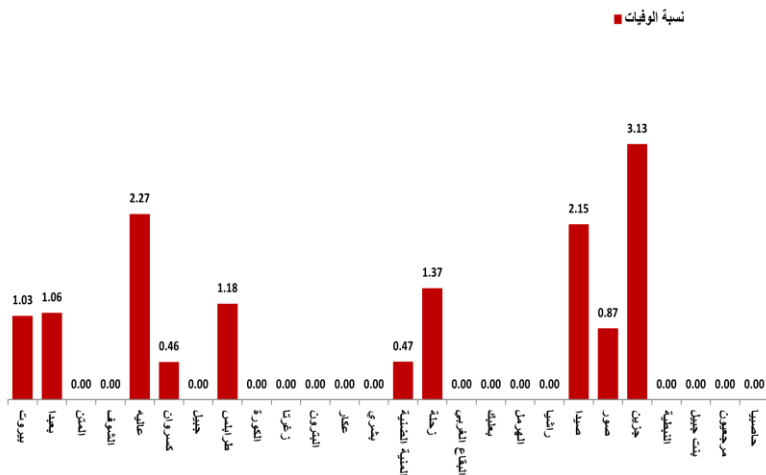
## توزع حالات الوفاة



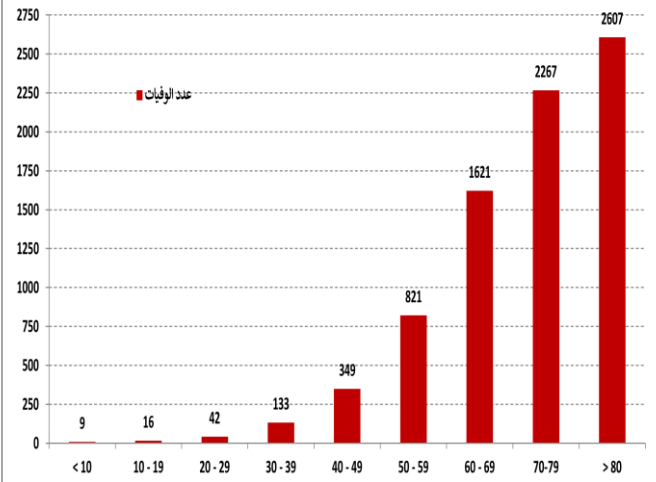
## توزع حالات الوفاة حسب المستشفيات ومنطقة السكن

#	المستشفى	السكن	الجنس	العمر	وجود امراض مزمنة
1	فتوح كسروان الحكومي	كسروان	ذكر	43	كلا
2	حمود	صيدا	أنثى	50	نعم

## نسبة الوفيات خلال الـ 14 يوم المنصرمة حسب الأفضية



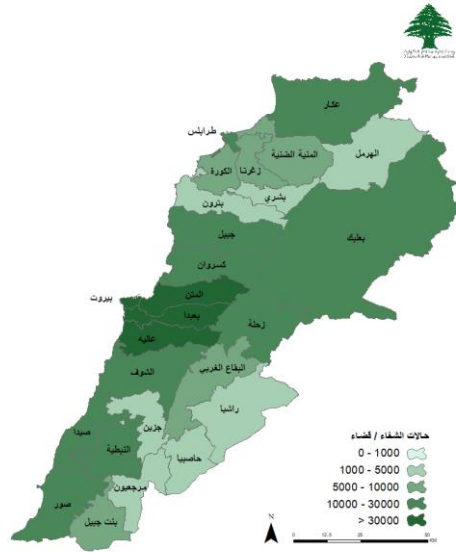
## توزع حالات الوفاة حسب الفئة العمرية



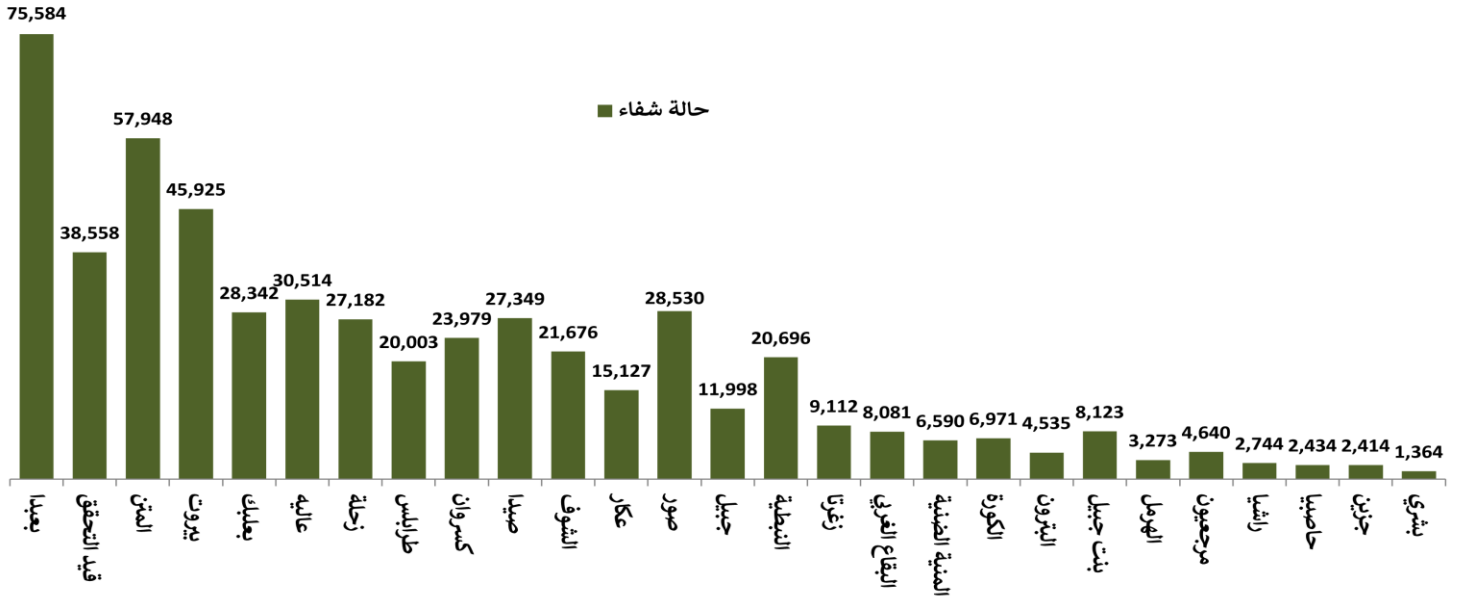
المرجع: المعلومات الصادرة عن وزارة الصحة العامة

يمكن الاطلاع على التقرير وكافة التعاميم الرسمية الصادرة على الرابط: <http://drm.pcm.gov.lb>

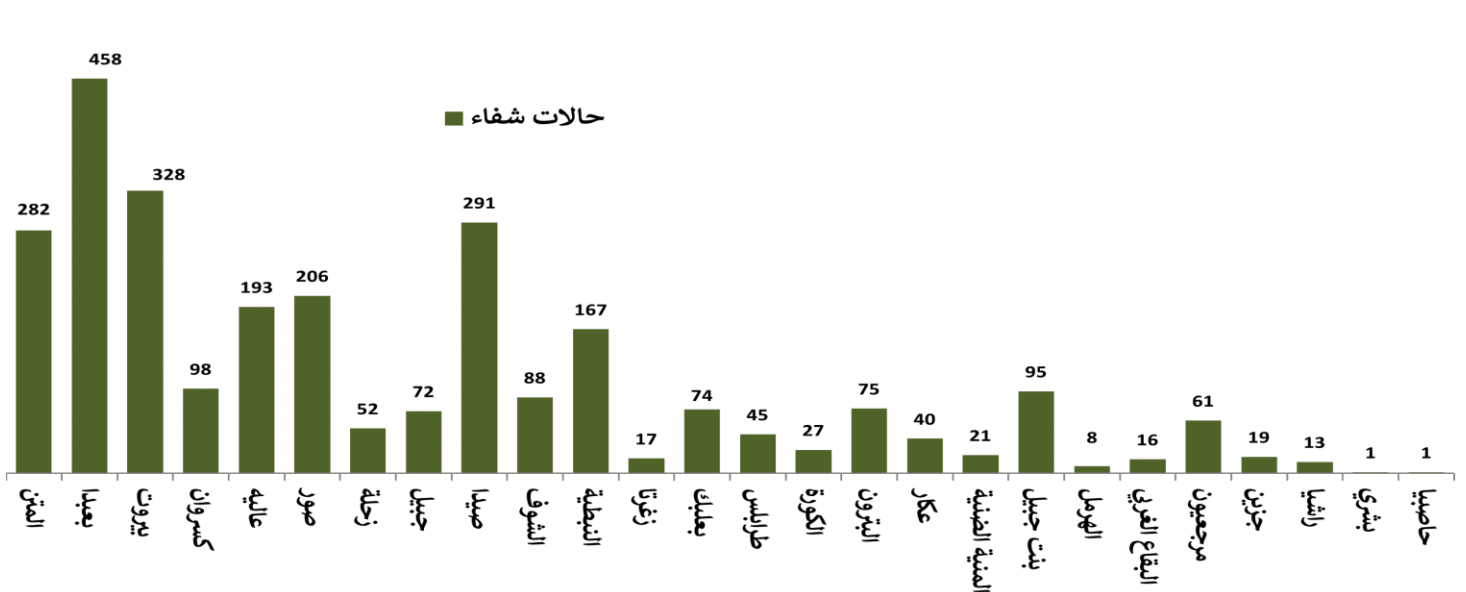
## توزع حالات الشفاء



## توزع حالات الشفاء التراكمية حسب الأفضية



## عدد حالات الشفاء خلال الـ 14 يوم المنصرمة حسب الأفضية



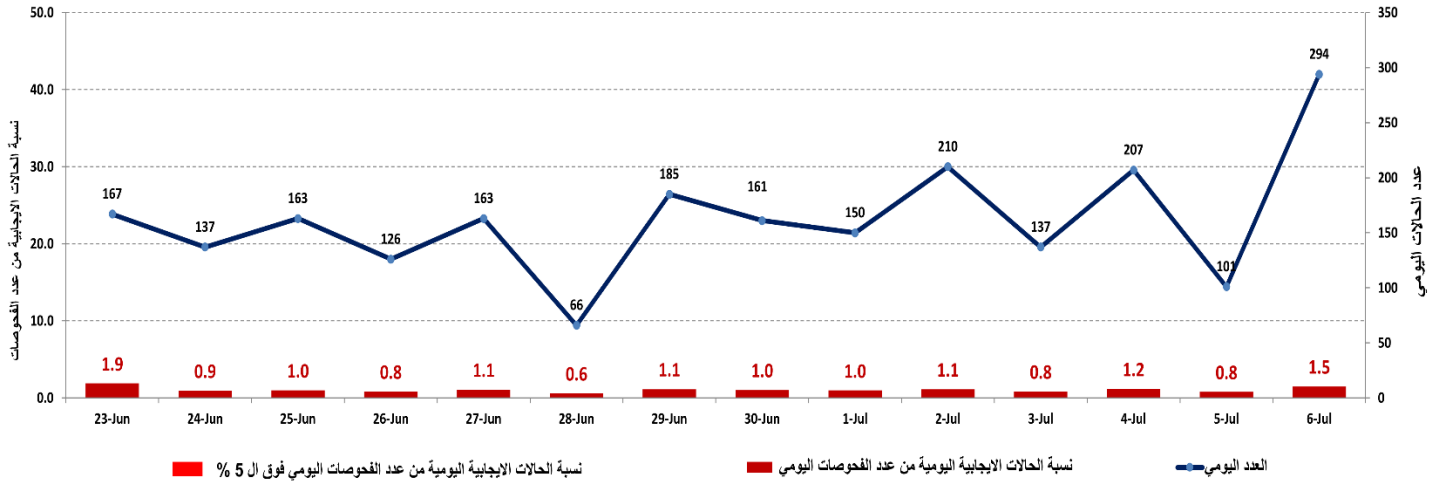
المراجع: المعلومات الصادرة عن وزارة الصحة العامة

يمكن الاطلاع على التقرير وكافة التعاميم الرسمية الصادرة على الرابط: <http://drm.pcm.gov.lb>

أو عبر وسائل التواصل الاجتماعي @DRM\_Lebanon

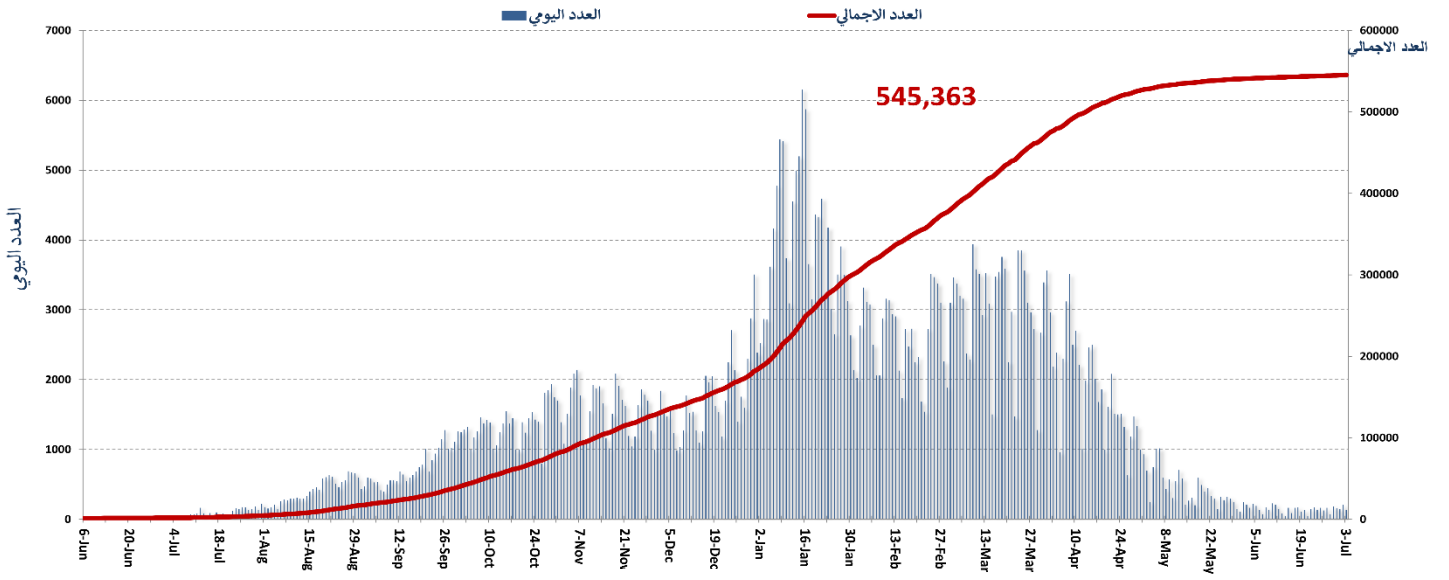


## نسبة الحالات الإيجابية من عدد الفحوصات اليومية خلال الـ 14 يوم الماضية



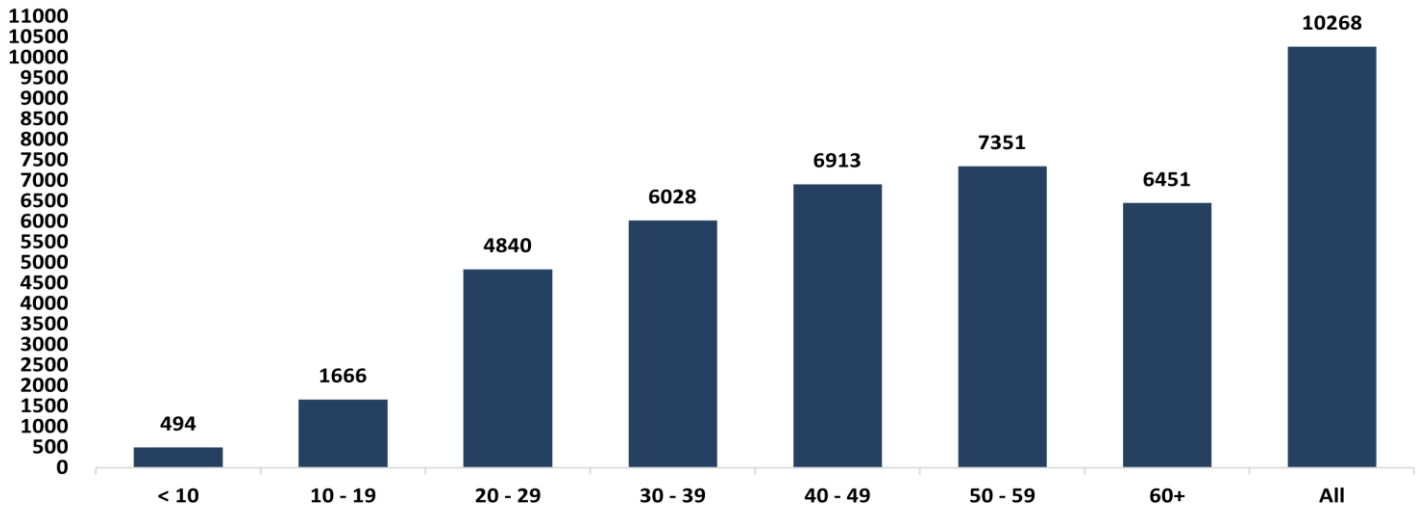
المراجع: المعلومات الصادرة عن وزارة الصحة العامة

## المنحنى الوبائي حسب عدد الحالات اليومية



المراجع: المعلومات الصادرة عن وزارة الصحة العامة

## توزع الحالات حسب الفئة العمرية



المراجع: المعلومات الصادرة عن وزارة الصحة العامة

يمكن الاطلاع على التقرير وكافة التعاميم الرسمية الصادرة على الرابط: <http://drm.pcm.gov.lb>

أو عبر وسائل التواصل الاجتماعي @DRM\_Lebanon

## وزارة الصحة العامة

- أفادت وزارة الصحة العامة أن حاكم مصرف لبنان سيقوم بتسديد الاعتمادات والفواتير التي ستقدم من قبل المصارف والتي تتعلق بالأدوية، لا سيما أدوية الأمراض المزمنة والمستعصية، وفقاً للأولويات التي تحددها وزارة الصحة العامة استناداً إلى قرار الحكومة المبلغ إليه يوم الجمعة في 2 تموز 2021 ضمن مبلغ لا يتعدى أربعمائة مليون دولار يغطي أيضاً مستوردات أخرى بما فيها الطحين بما يضمن احترام نسبة التوظيفات الإلزامية.

الصليب الأحمر اللبناني				
عدد المستفيدين من المنصات الإلكترونية	عدد المستفيدين من حلقات التوعية	عدد الأشخاص الذين تم نقلهم إلى مراكز التفحيع	عدد فحوصات PCR التي تم نقلها إلى المستشفيات	الحالات التي تم نقلها إلى المستشفيات
6,316 (3 مستفيدين جدد)	148,134 (8 مستفيدين جدد)	2,970 (11 شخصاً جديداً)	96,909 (44 فحصاً جديداً)	29,549 (16 حالة جديدة)

### الأجهزة الأمنية والعسكرية

الجهة	الإجراءات التي تم التبليغ عنها خلال الـ 24 ساعة المنصرمة
الجيش	- توزيع مساعدات اجتماعية (400 ألف ليرة لبنانية) ومساعدات غذائية في كافة المناطق اللبنانية عبر مكتب التعاون العسكري المدني. - موازرة الأجهزة الأمنية في تطبيق القرارات الصادرة عن مجلس الوزراء. - الإفادة عن إجراء /246/ فحص PCR لعناصر من الجيش، حيث تبين /11/ حالة إيجابية: /6/ مدني، /4/ خدمة فعلية، /1/ متقاعد.
المديرية العامة لقوى الأمن الداخلي	- تسطير <b>51,368</b> محضراً مكتوباً بحق المخالفين لقرارات التبعية العامة منذ 2021/1/14. - توزع مجموع المحاضر التي تم تسطيرها بحق المخالفين لقرارات التبعية العامة منذ 2021/3/8 حسب المناطق على النحو التالي:
	مجموع المحاضر منذ 2020/3/8
	بيروت 54301
	جبل لبنان 68405
	البقاع 27728
	الشمال 21177
	الجنوب 21213
	المجموع 198284
المديرية العامة للأمن العام	- الإفادة عن عدد الحالات الإيجابية الجديدة في مختلف المحافظات والحالات في الحجر المنزلي. - متابعة الإجراءات المعتمدة على الحدود الجوية والبرية والبحرية بالتعاون مع فرق وزارة الصحة العامة.
المديرية العامة لأمن الدولة	- الإفادة عن عدد الحالات الإيجابية الجديدة في مختلف المحافظات. - الإفادة عن حملات التطعيم التي يتم تنفيذها في مختلف المناطق اللبنانية عبر وزارة الصحة العامة. - الإفادة عن تقديم فريق التعاون المدني العسكري الفرنسي مستلزمات خاصة بفيروس كورونا لمستوصف تبين العسكري

### وزارة الأشغال العامة والنقل

#### مطار رفيق الحريري الدولي (خلال الـ 24 ساعة الماضية)

الرحلات القادمة		الرحلات المغادرة	
عدد الرحلات	72	عدد الرحلات	72
عدد الوافدين	11139	عدد المغادرين	6382

#### المرافئ (خلال الـ 24 ساعة الماضية)

المرافئ	السفن القادمة		السفن المغادرة	
	العدد	القادمة من	العدد	الوجهة
بيروت	1	Kopper		
	1	الاسكندرية		
طرابلس	1	اليونان	1	بيروت
	1	تركيا	1	تأسوكو
	1	بيروت	1	اللاذقية
المجموع	5		3	

### قرارات / إجراءات عامة

- صدر عن المديرية العامة للطيران المدني البيان التالي: يطلب من جميع شركات الطيران العاملة في مطار رفيق الحريري الدولي إيداع دائرة المسافرين التابعة لمصلحة جمارك المطار في قاعة الوصول نسخ ورقية عن لوائح الركاب القادمين إلى بيروت بالأسماء (Manifest) ونسخة عن الركاب القادمين عن طريق الترانزيت (Connecting Passengers) تبين بلد المصدر وعدد حقائب كل راكب ووزنها وذلك بهدف الإسراع في عملية استلام الحقائب من قبل الركاب القادمين إلى المطار ولتسهيل مهام الكشوف الجمركي عليها.

- صدر عن المديرية العامة للطيران المدني البيان التالي: التزاماً بالقرارات والتوصيات المتعلقة بالحد من انتشار وباء كورونا، يمنع منعاً باتاً دخول الأشخاص المستقبليين للركاب القادمين إلى قاعة وصول مطار رفيق الحريري الدولي- بيروت، وكذلك يمنع توديع الركاب المغادرين داخل قاعة المغادرة، ويقتصر دخول قاعتي الوصول والمغادرة على الركاب والأجهزة الرسمية وموظفي الشركات العاملة في المطار، على أن يبدأ العمل بهذا التدبير ابتداء من يوم الإثنين الواقع في 28 / 6 / 2021.

- صدر عن اجتماع لجنة متابعة التدابير والإجراءات الوقائية لفيروس كورونا الذي عقد بتاريخ 2021/6/23 التوصيات التالية:

1. الإبقاء على نفس الإجراءات المعتمدة للوافدين إلى مطار بيروت الدولي على أن يشكل فريق عمل من اللجنة يضم كل من: الدكتورة بترا خوري – الدكتور محمود زلزلي – العميد محمد الشيخ – الأستاذ فادي الحسن والسيد نبيل رزق الله لتقييم الإجراءات المتبعة في المطار بما يخص فحوصات الـ PCR ومكان إجرائها وإمكانية تطويرها.
2. وزارة الأشغال العامة والنقل – المديرية العامة للطيران المدني بالتنسيق مع وزارة الصحة العامة مراجعة الحالات الإيجابية الوافدة إلى لبنان من مطارات البلدان التالية: أثيوبيا – العراق – مصر – فرنسا – تركيا والإمارات العربية المتحدة لدراسة مصدر هذه الحالات وإمكانية إضافة الوافدين منها إلى تعميم المديرية العامة للطيران المدني رقم 2/19 المتعلق بإلزام الركاب الراغبين بالقدوم إلى لبنان من



- بعض البلدان بأن يكون لديهم حجز فندقي وعلى نفقتهم الخاصة لمدة 4 ليالي – 5 أيام لتنفيذ الحجر باستثناء الذين تلقوا جرعة واحدة على الأقل من اللقاح.
3. الجامعة اللبنانية العمل على ضم المختبر التابع لها المعني بإجراء فحوصات الـ PCR ضمن برنامج تقييم الجودة المعتمد من قبل منظمة الصحة العالمية.
4. وزارة السياحة وضع الآلية المناسبة لإعادة فتح الملاهي الليلية مع التقيد بكافة التدابير والإجراءات الوقائية بالتنسيق مع السيد نبيل رزق الله عضو لجنة متابعة التدابير والإجراءات الوقائية لفيروس كورونا.
5. وزارتي السياحة والداخلية والبلديات تعديل توقيت اغلاق المطاعم ليصبح حتى الساعة 1.30 بعد منتصف الليل.
- أعلنت شركة طيران الشرق الأوسط - الخطوط الجوية اللبنانية انه إضافةً الى كل من فرنسا، قبرص، ألمانيا، الدانمارك واليونان، فقد سمحت كل من بلجيكا وهولندا للبنانيين من حملة تأشيرة Visa Type C بدخول أراضيها، وأن شرط الدخول الإلزامي إلى كل من بلجيكا وهولندا هو فقط تعبئة الاستمارة الخاصة بالركاب عبر موقع الشركة وأنه ليس هناك أية إجراءات أخرى مطلوبة مثل نتيجة فحص PCR أو شهادة تلقيح رسمية.

عند الشعور بأية عوارض، الاتصال مباشرة على الرقم الساخن لوزارة الصحة العامة: 1214 أو 01/594459



**الوقاية**

البسوا الكمامات خارج المنزل

تجنبوا لمس الوجه

غطوا الفم والأنف بالكوع المثلني عند السعال أو العطس



حافظوا على مسافة آمنة

1 متر على الأقل



**التباعد الجسدي**



**خلينا ملتزمين حتى ينذكر ما ينعاد**

### المختبرات التي لم تلتزم بالإجراءات المعتمدة من قبل وزارة الصحة العامة خلال الـ 48 ساعة المنصرمة

#### المختبرات التي لم تحدد مكان القضاء

عدد الحالات الإيجابية دون تحديد مكان القضاء	المختبرات / المستشفيات
1	مستشفى اهدن الحكومي
1	مستشفى جبل لبنان
1	مستشفى حمود
1	مستشفى هيكل

#### المختبرات التي لم تحدد مكان السكن

عدد الحالات الإيجابية دون تحديد مكان السكن	المختبرات / المستشفيات
3	مستشفى جبل لبنان
2	مختبرات CEMA
1	مختبرات عقيقي وبولس
1	مستشفى حمود
1	مستشفى هيكل
1	مستشفى اهدن الحكومي
1	مستشفى سرحال

#### المختبرات التي لم تحدد رقم الهاتف

عدد الحالات الإيجابية دون تحديد مكان القضاء	المختبرات / المستشفيات
2	مستشفى حمود
1	مستشفى هيكل

المختبرات الحكومية المؤهلة لإجراء التشخيص المخبري لفيروس كورونا بطريقة الـ RT-PCR

الموقع	المختبر
بيروت	مستشفى رفيق الحريري الجامعي RHUH
حلبا	مستشفى حلبا الحكومي Halba Governmental Hospital
المنية	مستشفى المنية الحكومي Minieh Governmental Hospital
طرابلس	مستشفى طرابلس الحكومي Tripoli Governmental Hospital
البترون	مستشفى البترون الحكومي Batroun Governmental Hospital
كسروان	مستشفى فتوح كسروان الحكومي (البوار) Ftouh Keserwan Gov. Hospital
سيلين	مستشفى سيلين الحكومي Seblin Governmental Hospital
صيدا	مستشفى صيدا الحكومي Saida Governmental Hospital
النيطية	مستشفى نبيه بزي الحكومي الجامعي Nabih Berri Gov. Hospital
تبنين	مستشفى تبنين الحكومي Tebnine Governmental Hospital
بنت جبيل	مستشفى بنت جبيل الحكومي Bent Jbeil Governmental Hospital
بعلبك	مستشفى بعلبك الحكومي Baalbeck Governmental Hospital
الهرمل	مستشفى الهرمل الحكومي Hermel Governmental Hospital
زحلة	مستشفى الرئيس الياس الهراوي الحكومي Prés. Elias Hrawi Gov. Hospital
بعيدا	مستشفى بعيدا الحكومي الجامعي Baabda University Gov. Hospital
مرجعيون	مستشفى مرجعيون الحكومي Marjeyoun Governmental Hospital

المختبرات الخاصة المؤهلة لإجراء التشخيص المخبري لفيروس كورونا بطريقة الـ RT-PCR

الموقع	المختبر
بيروت	مستشفى الجامعة الأميركية AUBMC
بيروت	مستشفى أوتيل ديو الجامعي Hotel-Dieu de France (HDF)
بيروت	مختبرات رودولف ميريو (الجامعة اليسوعية - المتحف) Laboratoire Rodolphe Mérieux (Université Saint-Joseph)
بيروت	مستشفى القديس جاورجيوس الجامعي Saint-George Hospital - UMC
بيروت	مستشفى المقاصد Makassed General Hospital
بيروت	مستشفى رزق الجامعي LAU Medical Center - Rizk Hospital
بيروت	مستشفى اللبناني الجعيتاوي الجامعي Hôpital Libanais Geitawi - CHU
بيروت	مستشفى الوردية Hôpital Notre-Dame du Rosaire
بيروت	مركز كليمنصو الطبي Clemenceau Medical Center (CMC)
بيروت	مختبر مركز الأطباء Doctor's Center
بيروت	مختبر فونتانا (الحمرا) Fontana Laboratories
بيروت	مختبر الأمن العام (العدلية) General Security Lab
بيروت	مختبر سيما CEMA
بيروت	مختبرات جبر و غزة Laboratoire Jabre-Ghorra
بيروت	مختبر السان مارك Saint Marc Medical & Diagnostic Center
بيروت	مختبر PHD
بيروت	مختبر مركز مار يوسف الطبي - الأشرفية - Saint Joseph Medical Center - Ashrafieh
قرن الشباك	مختبر باي لاب Bey Lab – Furn El Chebbak
الغبيري	المختبرات الحديثة Laboratoire Moderne (Modern Lab- Berjaoui)
الغبيري	مستشفى الساحل Sahel General Hospital (SGH)
الغبيري	مستشفى الزهراء الجامعي Al Zahraa Hospital – UMC
برج البراجنة	مستشفى الرسول الأعظم Al Rassoul Al Aazam Hospital
حارة حريك	مستشفى بهمن Bahman Hospital
حارة حريك	مختبر ناتيونال دياغنوستك سرفيس كومباني National Diagnostic Services Company (NDSC)

المرجع: المعلومات الصادرة عن وزارة الصحة العامة

يمكن الاطلاع على التقرير وكافة التعاميم الرسمية الصادرة على الرابط: <http://drm.pcm.gov.lb>

أو عبر وسائل التواصل الاجتماعي @DRM\_Lebanon

مختبر مركز دار الحوراء	حارة حريك
Medical Diagnostic Center مختبر الدكتور محمود عثمان -مركز التحاليل الطبية	المرجعة
American Diagnostic Center (ADC) مختبر أميريكين دياغنوستك سنتر	الجناح
Mount Lebanon Hospital مستشفى جبل لبنان	بعيدا
Hôpital Saint-Georges – Hadath مستشفى السان جورج الحدث	بعيدا
Al Hadi Laboratory مختبر الهادي	بعيدا
INOVIE-Liban مختبر	بعيدا
Molecular Biology and Cancer مختبر علم الأحياء الجزيئية في الجامعة اللبنانية	الحدث
Immunology Laboratory in Lebanese University مختبر سان ميشال للتحاليل الطبية	ضبية
Saint-Michel Lab مستشفى قلب يسوع	الحازمية
Hôpital du Sacré- Coeur مختبر كلينيجان	الحازمية
Clinigene مستشفى سرحال	المتن
Hôpital Dr.Samir Serhal مختبر ترانسيميديكال فور ليف	المتن
Transmedical for Life مستشفى مار يوسف - الدورة	المتن
Hôpital St. Joseph – Dora مستشفى مركز بحثس الطبي- ضهر الصوان	المتن
Centre Hospitalier de Bhannes مستشفى هارون	الزلقا
Haroun Hospital مستشفى أبو جودة	الزلقا
Hôpital Abou Jawdeh مستشفى بلفو	المنصورية
Bellevue Medical Center (BMC) مختبر مركز الشرق الأوسط الصحي	بصاليم
Middle East Institute of Health (MEIH) مستشفى هيكل	الكورة
Hôpital Albert Haykal مختبر جامعة البلمند	الكورة
University of Balamand مركز الشمال الإستشفائي	زغرنا
Centre Hospitalier du Nord (CHN) سيدة زغرنا المركز الجامعي الطبي	زغرنا
Saydet Zghorta University Medical Center المركز العائلي الطبي	زغرنا
Family Medical Center- Zgharta مستشفى دار السلام	القييات
مستشفى المظلوم	طرابلس
Mazloum Hospital مستشفى المنلا	طرابلس
Al Mounla Hospital مستشفى النيني	طرابلس
Nini Hospital مختبر ميكروبيولوجيا الصحة والبيئة - LMSE - المعهد العالي للدكتوراه، الجامعة اللبنانية	طرابلس
مختبر المستشفى الإسلامي الخيري - طرابلس	طرابلس
مختبر مستشفى دار الشفاء	طرابلس
Dar El Chifaa Hospital مستشفى سيدة المعونات الجامعي	جبيل
CHU - Notre-Dame des Secours مختبر عقيقي وبولس	جبيل
Laboratoires Akiki & Boulos مختبرات الدكتور شلالا	غزير
Laboratoire Dr. Chelala مختبر واكيم	جونية
Centre Médical Wakim مختبر إيبيت الطبي - جعيتا	جعيتا
Elite Medical Center - Jeita مستشفى عين وزين	الشوف
Ain Wazein Hospital مختبر إيفا لاب	عرمون
Eva Lab مستشفى حمود الجامعي	صيدا
Hammoud Hospital UMC مختبر الكريم	صيدا
Al Karim Medical Laboratory (KML) مختبر مركز لبيب الطبي	صيدا
Labib Medical Center مختبر الـ	صور
Lebanese Diagnostic Center (LDC) مختبر العائلة	الغازية
Family Medical Laboratories مستشفى الشيخ راغب حرب	النبطية
Sheikh Ragheb Harb Hospital مختبرات الصباح	النبطية
Laboratoires Sabbah d'Analyses Médicales مختبر السلام	النبطية
Laboratoires Al Salam مختبر مستشفى النجدة الشعبية - النبطية	النبطية
Hôpital du Secours Populaire مستشفى جبل عامل	صور
Jabal Amel Hospital مختبر المشرق للتشخيص الطبي	صور
Mashrek Diagnostic Center (MDC)	

المرجع: المعلومات الصادرة عن وزارة الصحة العامة

يمكن الاطلاع على التقرير وكافة التعاميم الرسمية الصادرة على الرابط: <http://drm.pcm.gov.lb>

أو عبر وسائل التواصل الاجتماعي @DRM\_Lebanon

مختبرات دلتا Delta Laboratories	صور
مختبر الدكتور حسن علوية Dr. Hassan Alawiyyeh Laboratory	صور
مستشفى دار الحكمة Dar Al Hikmah Hospital	بعلبك
مستشفى دار الأمل الجامعي Dar Al Amal University Hospital	بعلبك
مختبرات العناية الطبية Medical Care Laboratories – Baalbeck	بعلبك
مختبرات العناية الطبية Medical Care Laboratories - Labweh	اللبوة
مستشفى تلّ شيحا Tall Chiha Hospital	زحلة
مستشفى خوري Khoury Hospital	زحلة
مختبر ميديكال كير سنتر Medical Care Center (MCC)	زحلة
مستشفى اللبناني الفرنسي Hôpital Libano-Français	زحلة
مستشفى الرياق Hôpital El Rayak	الرياق
مستشفى شتورة Chtoura Hospital	شتورة

#### مختبرات المستشفيات العسكرية

بيروت	المستشفى العسكري المركزي في بيروت Laboratoire Militaire Central
-------	---

#### المختبرات المؤهلة لأخذ عيّات "المسحات الأنفية" بطريقة Drive- thru

مختبر ميديكال دياغنوستيك تريمانت سنتر (الحمراء) Medical Diagnostic Treatment Center (MDTC)	بيروت
مختبر ميد لاب MedLab SAL CIC ALS (الحمراء – الجفینور)	بيروت
مختبرات عيتاني Itani Medical Laboratories (المزرعة)	بيروت
مختبر ساقية الجزير Sakiyet Al Janzir Laboratories (راس بيروت)	بيروت
مختبر ا ب سي ABC Laboratories	بيروت
مختبرات معوض الطبية Mouawad Medical Laboratory	الشيح
مختبرات الشياح (د. فؤاد ریحان) Rihan Medical Center	الشيح
مختبرات المتحدة للرعاية الصحية United Healthcare Laboratory	الشيح
مختبر النقاء الطبي Al Naqaa Medical Center	الأوزاعي
مختبرات البوليغار Laboratoire le Boulevard	بدارو
مركز اليوسف الإستشفائي التعليمي CHU Al - Youssef	حلبا
مستشفى الكورة Hôpital El Koura	الكورة
مركز كسروان الطبي Keserwan Medical Center	كسروان
مختبر إكسبرت لاب Expert Lab	المنصورية
مختبر سانت ايلي Saint-Elie Laboratory	أنطلياس
مختبر ب م ب BMP Laboratory	ثوق مصبح
مختبر الدكتور إيلي طالب Laboratoire Dr. Elie Taleb	جونية
مختبرات الشرق الأوسط للتحاليل الطبية Memer Lab	جونية
مختبر Family Clinic	صيدا
مختبر فيرست لاب First Lab	العاقبية
مختبرات الرياض الطبية Al Riyadh Medical Laboratory	جب جنين
مختبر مركز التشخيص الطبي ADC	جب جنين
مختبر لايف لاب Life LAB	بعلبك
مختبر مركز البقاع الطبي	زحلة
مختبرات السان جورج Laboratoires Saint George	زحلة
مختبرات العربي الطبية Araabi Medical Laboratories	رياق
مختبر مستشفى البقاع	البقاع

المرجع: المعلومات الصادرة عن وزارة الصحة العامة

يمكن الاطلاع على التقرير وكافة التعاميم الرسمية الصادرة على الرابط: <http://drm.pcm.gov.lb>

أو عبر وسائل التواصل الاجتماعي @DRM\_Lebanon