

وقت صدور التقرير: 21:00

تقرير رقم: 455

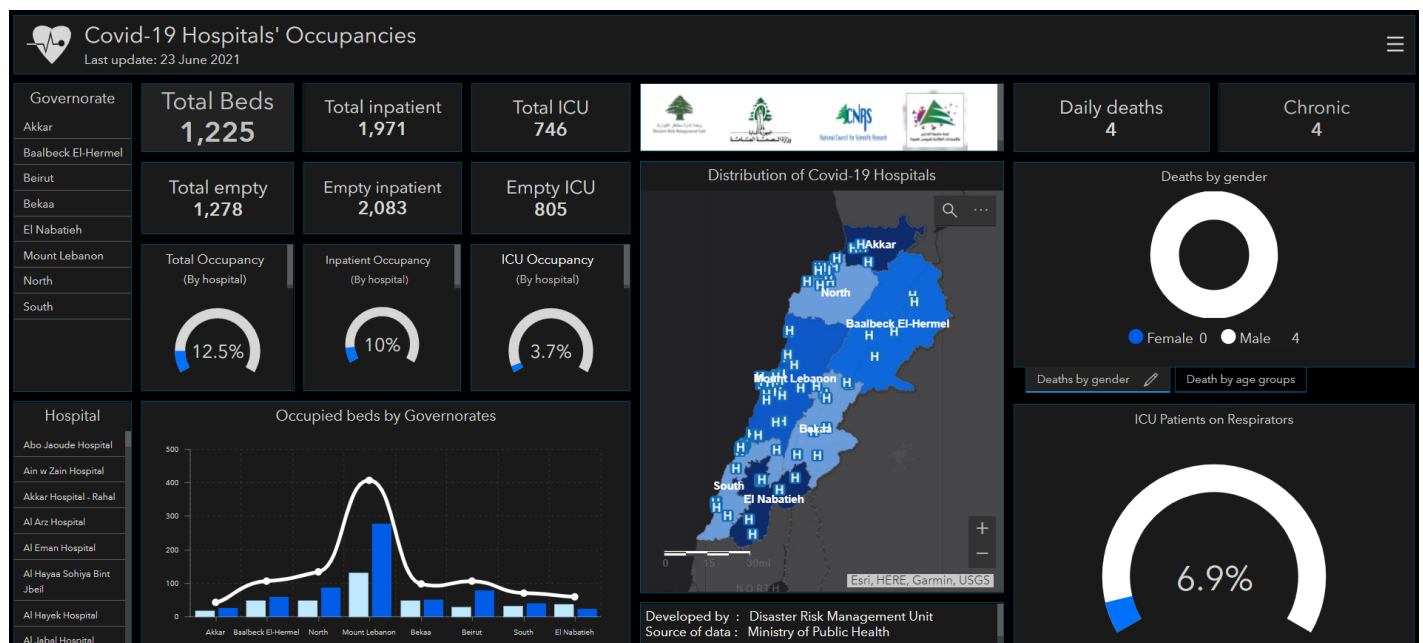
التاريخ: الإثنين 5 تموز 2021
المعلومات الواردة هي عن يومي السبت والأحد

الحالت	السبت	الأحد	تراكمي	أزمة كوفيد 19	نسبت	الأحد
عددالحالات في لبنان	207	101	545,671	عددالحالات المستشفاه	105	104
عددالحالات المحلية	200	75	539,613	عددالحالات في العناية الفائقة	50	45
عددالحالات الوافدة	7	26	6,058	عددالحالات مع تنفس اصطناعي	13	13
عددالحالات الوفاة	2	2	7,863	الفحوصات	نسبت	الأحد
عددالحالات في القطاع الصحي	0	1	2,712	العدد التراكمي	17,777	12,962
التلقيح ضد كوفيد-19	يوم أمس	تراكمي	النسبة (من عدد السكان)	عددالفحوصات المحلية	8,361	3,973
المسجلين	18,537	1,890,570	27.7%	عددالفحوصات على الحدود	9,240	8,989
جرعة أولى	-	-	-%	عددالفحوصات الإجمالي في لبنان	4,842,517	533,560
جرعة ثانية	-	-	-%	عددالحالات الشفاء التراكمي	2	2
				عددالحالات المكثرة خلال الـ 14 يومين السابقين	166,477,824	533,560
				نسبة إيجابية الفحوصات لكل مئة فحص خلال الـ 14 يوم الماضية	1.66%	

المراجع: المعلومات الصادرة عن وزارة الصحة العامة

ثبوت متحور دلتا عند 48 حالات وافدة من 10 بلدان مختلفة

عدد الأسرة المتوافرة للمصابين بفيروس كورونا ونسبة الإشغال



للاطلاع يومياً على كافة تفاصيل توزع الأسرة المتوافرة لمرضى كوفيد-19 في مختلف المحافظات حسب المستشفيات:

عبر الكمبيوتر: <https://bit.ly/DRM-HospitalsOccupancy-PC>

عبر الهاتف: <https://bit.ly/DRM-HospitalsOccupancy-Mobile>

يمكن الاطلاع على التقرير وكافة التعاميم الرسمية الصادرة على الرابط: <http://drm.pcm.gov.lb>

أو عبر وسائل التواصل الاجتماعي @DRM_Lebanon

توزع الحالات حسب البلدات خلال الـ 48 ساعة المنصرمة

16	كسروان	47	المتن	49	بعيدا	51	بيروت
1	صربا	6	برج حمود	1	الشيخ	7	عين المريسة
1	كسليك	1	سن الفيل	4	الجناح	4	الروشه
3	ذوق مكاييل	2	جديدة المتن	1	بئر حسن	15	الحمرا
1	غدير	5	البوشرية	3	الغبيري	3	عين التينة
1	ذوق مصبح	3	الدورة	2	عين الرمانة	1	المصيطبة
2	ساحل علما	1	الروضة	15	حارة حريك	1	ثلة الخياط
1	طبرجا	4	الدكوانة	8	برج البراجنة	1	الصنائع
2	جعيتا	1	أنطلياس	1	المريجة	2	الظريف
1	الكفور	3	جل الديب	1	بعيدا	2	الطريق الجديدة
2	ريفون	1	الزلقا	2	الحازمية	3	رأس النبع
1	بقتوتا	3	الضبية	9	الحدث	6	الأشرفية
6	جبيل	4	المنصورية	1	القلعة	6	قيد التحقق
2	جبيل	4	بصاليم	1	قيد التحقق	3	الشوف
1	بلاط	1	نابيه	3	زغرتا	1	دميت
1	حالات	1	الراييه	2	كفر فو	1	عين وزين
1	حصارات	1	الربوة	1	إهدن	1	قيد التحقق
1	لاسا	1	ديك المحدي	42	صور	20	عاليه
4	طرابلس	1	الفريكه	7	صور	2	حي السلم
1	الزيتون	1	عينطورة	1	الرشيدية	1	خلدة
3	قيد التحقق	1	بتغرين	1	دير قانون العين	7	الامراء
2	الكورة	2	قيد التحقق	8	عينيت	2	عرمون
1	أميون	1	عكار	5	بافليه	1	بشامون
1	أنفه	1	قيد التحقق	1	دير عامص	1	عين عنوب
2	زحلة	3	المنيه الضنيه	5	قانا	1	عاليه
1	المعلقة	1	سير الضنية	2	بازورية	5	قيد التحقق
1	قرب اليباس	1	بفرصونة	1	حناوي	2	صيدا
3	البقاع الغربي	1	قيد التحقق	2	عباسية	1	بابلية
3	مرج	2	البترون	4	مجدل زون	1	قيد التحقق
1	بعلبك	2	شكا	5	قيد التحقق	13	النبطية
1	نبي شيت			3	بنت جبيل	5	نبطية التحتا
				1	عين ابل	1	كفر رمان
				1	غندورية	1	حومين الفوقا
				1	ياطر	2	حاروف
				35	قيد التحقق	1	انصار
						1	زوطر الغربية
						1	قصيبة
						1	يحمر

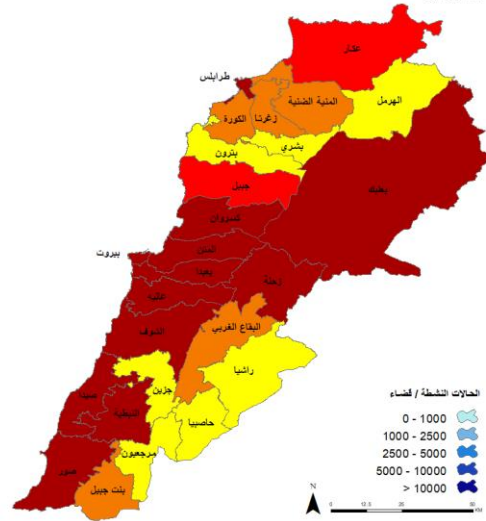
يمكن الاطلاع على التقرير وكافة التعاميم الرسمية الصادرة على الرابط: <http://drm.pcm.gov.lb>

أو عبر وسائل التواصل الاجتماعي @DRM_Lebanon

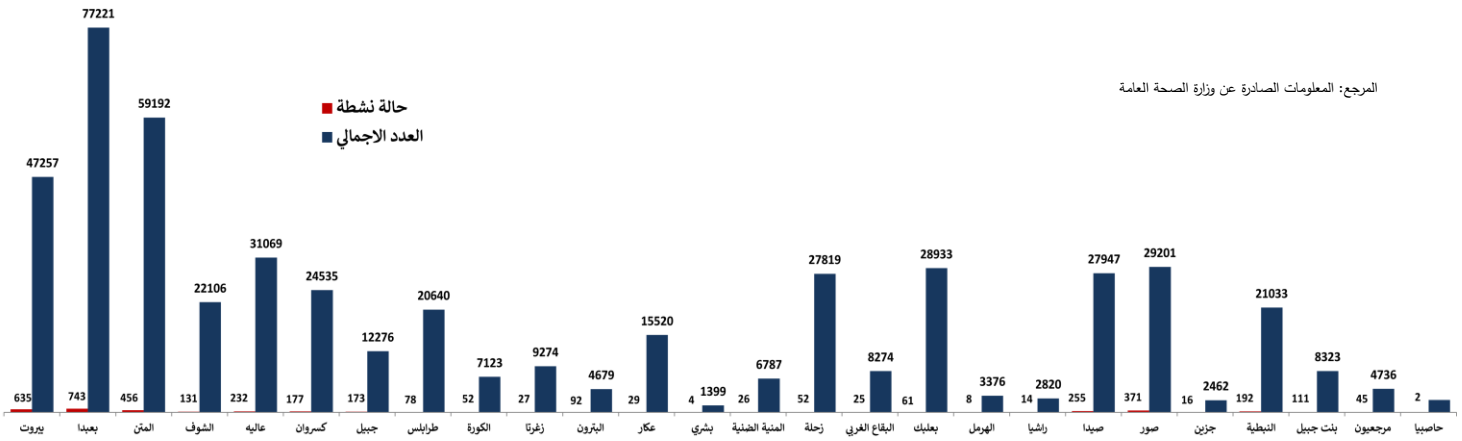
توزع الحالات الإيجابية والحالات النشطة

توزع الحالات النشطة

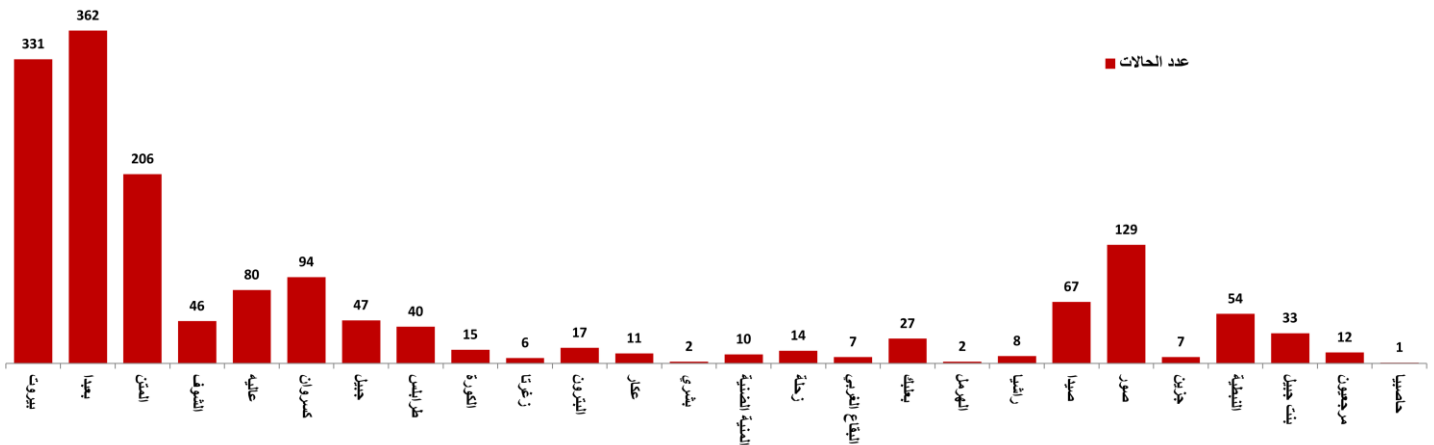
توزع الحالات الإجمالية



توزع الحالات التراكمية حسب الأفضية



عدد الحالات الإيجابية خلال الـ 14 يوم الماضية حسب الأفضية

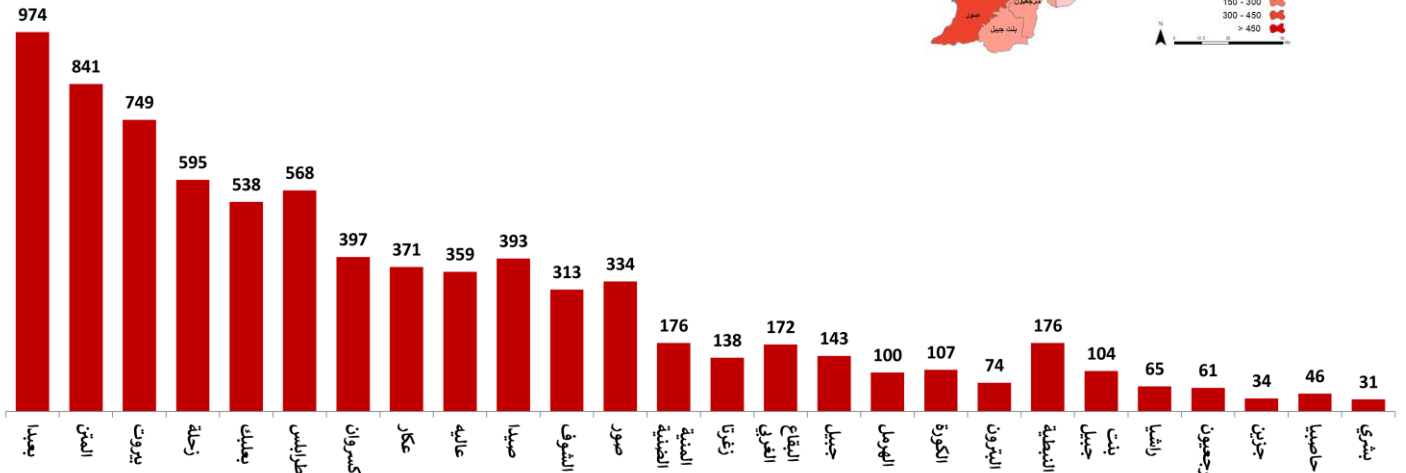
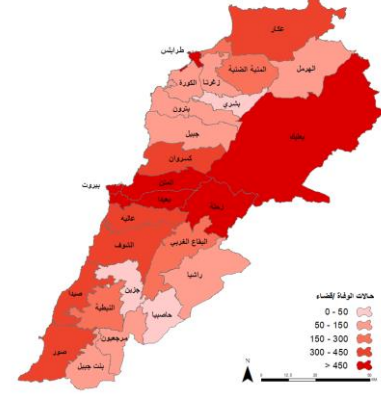


المرجع: المعلومات الصادرة عن وزارة الصحة العامة

يمكن الاطلاع على التقرير وكافة التعاميم الرسمية الصادرة على الرابط: <http://drm.pcm.gov.lb>

أو عبر وسائل التواصل الاجتماعي @DRM_Lebanon

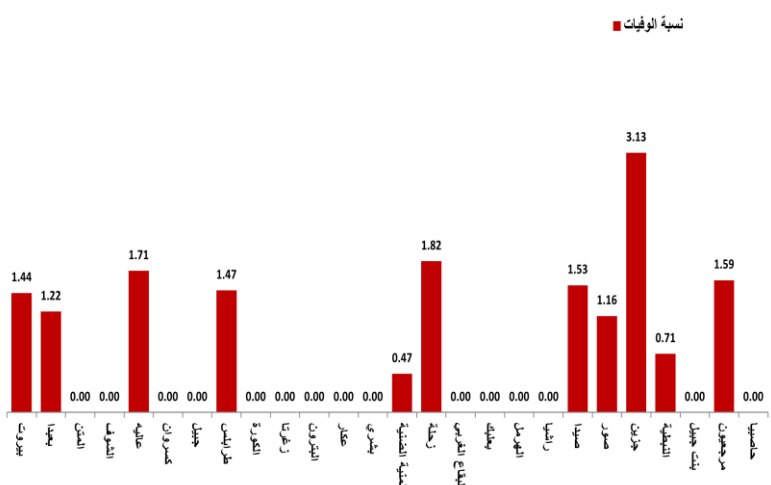
توزع حالات الوفاة



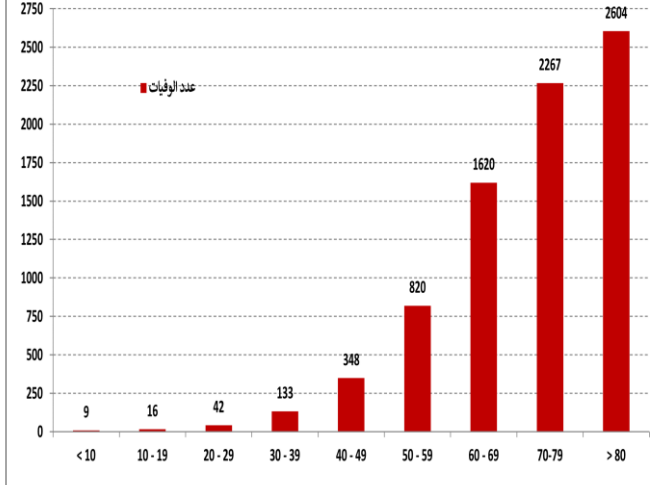
توزع حالات الوفاة حسب المستشفيات ومنطقة السكن

#	المستشفى	السكن	الجنس	العمر	وجود امراض مزمنة	#	المستشفى	السكن	الجنس	العمر	وجود امراض مزمنة
2021/07/05						2021/07/04					
1	الهمشري	صيدا	أنثى	95	نعم	1	الهمشري	صيدا	ذكر	95	نعم
2	المقاصد	عاليه	أنثى	69	نعم	2	المقاصد	بيروت	ذكر	84	نعم

نسبة الوفيات خلال الـ 14 يوم المنصرمة حسب الأقسية



توزع حالات الوفاة حسب الفئة العمرية

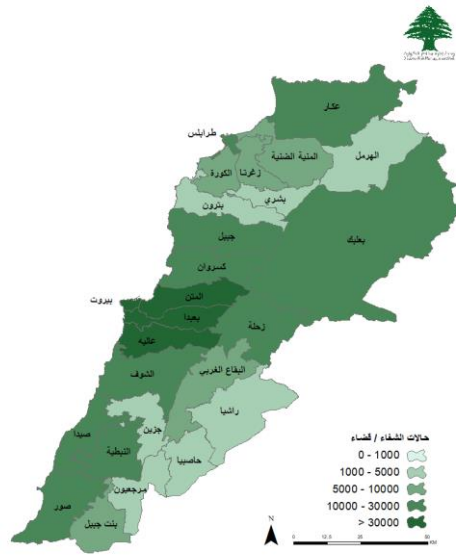


المراجع: المعلومات الصادرة عن وزارة الصحة العامة

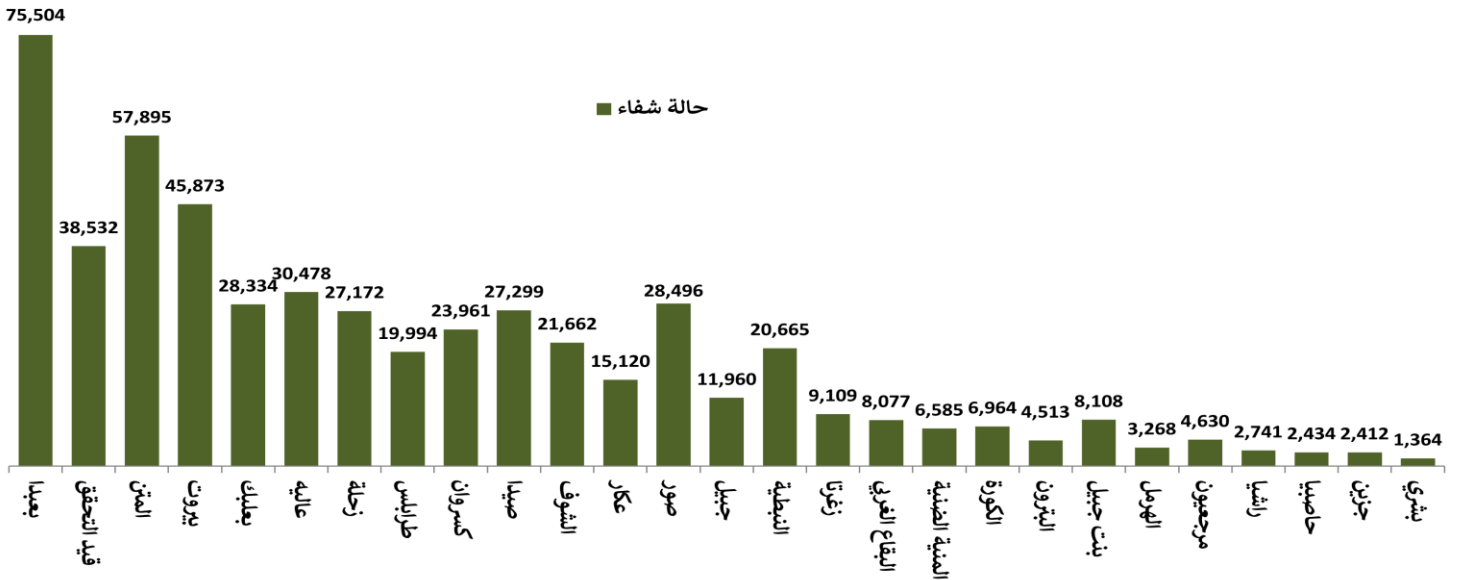
يمكن الاطلاع على التقرير وكافة التعاميم الرسمية الصادرة على الرابط: <http://drm.pcm.gov.lb>

أو عبر وسائل التواصل الاجتماعي @DRM_Lebanon

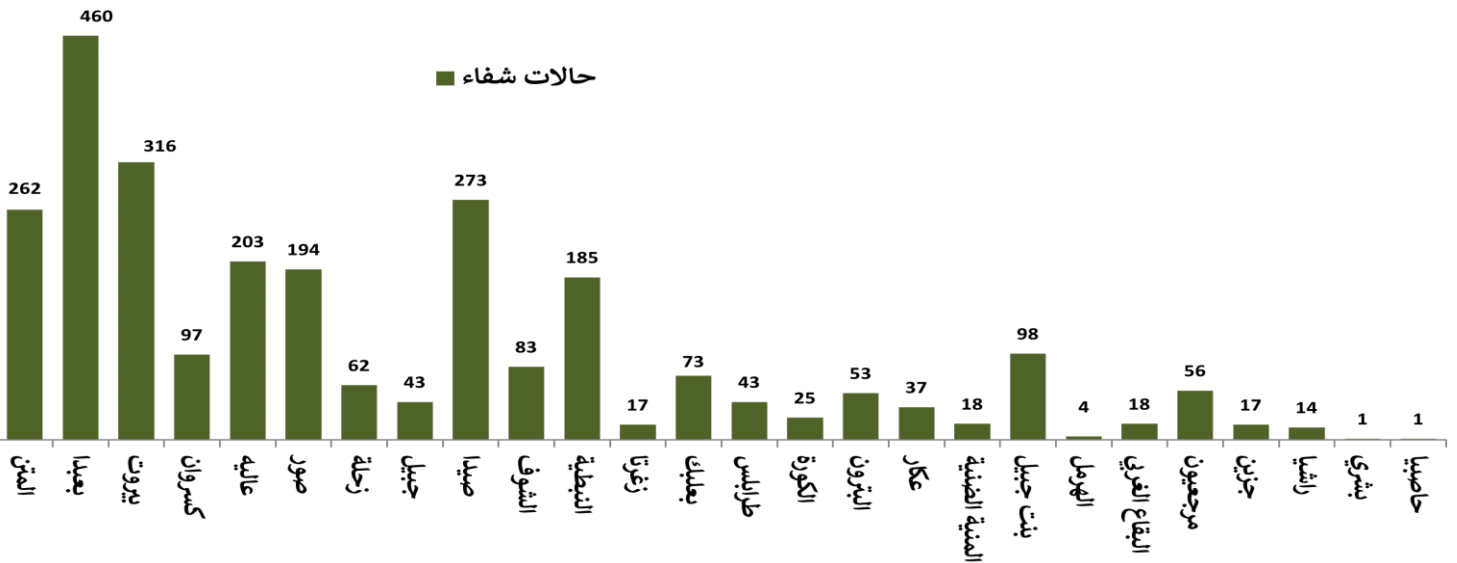
توزع حالات الشفاء



توزع حالات الشفاء التراكمية حسب الأفضية



عدد حالات الشفاء خلال الـ 14 يوم المنصرمة حسب الأفضية



المراجع: المعلومات الصادرة عن وزارة الصحة العامة

يمكن الاطلاع على التقرير وكافة التعاميم الرسمية الصادرة على الرابط: <http://drm.pcm.gov.lb>

أو عبر وسائل التواصل الاجتماعي @DRM_Lebanon

المنصة الإلكترونية لتسجيل أخذ اللقاح المضاد لفيروس كورونا



الجهة المستشفيات والمراكز المعتمدة إعطاء لقاح أسترازينيكا

رقم الهاتف	العنوان	المحافظة	إسم المستشفى
01-830000	النجاة	بيروت	مستشفى رفيق الحريري الحكومي
01-544000	طريق المطار	بيروت	مستشفى بيم
01-858333	طريق المطار	بيروت	مستشفى الساحل
01-511488	سن القبل - المتن	جبل لبنان	المستشفى اللبناني الكندي
05-453500	بعيدا	جبل لبنان	مستشفى القلب الأقدس
04-712111	بصالم - المتن	جبل لبنان	مستشفى مركز الشرق الأوسط الصحي الجامعي
05-957000	الحازمية	جبل لبنان	مستشفى جبل لبنان
01-682666	المتنصيرية	جبل لبنان	مستشفى بلفو
05-360555	قرنايل	جبل لبنان	مستشفى الجبل
05-463584	الحدث	جبل لبنان	الجامعة اللبنانية - مجمع الحدث
04-68359	القطار	جبل لبنان	الجامعة اللبنانية - مجمع القطار
09-857300	جروتية - كرحباب	جبل لبنان	مركز كسروان الطبي
05-509001	عين وزين - الشوف	جبل لبنان	مستشفى عين وزين
07-971722	سبلين	جبل لبنان	مستشفى سبلين الحكومي
04-712111	بصالم - المتن	جبل لبنان	مستشفى مركز الشرق الأوسط الصحي الجامعي
05-554264	عاليه	جبل لبنان	مستشفى الامان
05-453500	بعيدا	جبل لبنان	مستشفى قلب يسوع
05-488799	حي السلم	جبل لبنان	مركز الرضا
01-469115	برج البراجنة	جبل لبنان	الهيئة الصحية الإسلامية - مركز برج البراجنة
06-555230	حليا	عكار	مركز الويف الاستشفائي للتعليمي

عبر الموقع: <https://covax.moph.gov.lb> أو عبر الخط الساخن: 1214



الرجاء تحديد الفئة التي تنتمي إليها من بين الفئات المدرجة في القائمة أدناه
Please select to which category you belong among the ones listed below

فئات أخرى
Other

عامل في القطاع الصحي
Healthcare worker

بيانات واستمارة المستشفيات
Hospital information and feedback

المراجع: المعلومات الصادرة عن وزارة الصحة العامة

الحملة الوطنية للتوعية للتسجيل على منصة اللقاح المضاد لفيروس كورونا

رقم الهاتف	محافظة قضاء	مركز التلقيح (أسترازينيكا)
06/671357	بيشري	مستشفى بشري الحكومي
06/690455	عكار	مركز اليوسف الاستشفائي التعليمي حليا
07/831033	النبطية	مستشفى مرجعيون الحكومي
07/452000	بنت جبيل	مستشفى بنت جبيل الحكومي
07/866102	مرجعيون	ميس الجبل
07/760151-2	النبطية	مركز الجنوب الطبي النبطية
07/550159	حاصبيا	مستشفى حاصبيا الحكومي
07/550445	حاصبيا	عين جرفا حاصبيا
07/385454	بنت جبيل	مركز برج قلويه
07/723888	الجنوب	مستشفى حمود
07/443200	صيدا	مستشفى علاء الدين
07/431156	صور	عيتيت
07/343700	صور	مستشفى حيرام
08/651738	البقاع	البقاع الغربي
08/544022	زحلة	مستشفى شورة
08/305500	بعلبك	مركز مقنة
08/372682	الهرمل	مستشفى ريان - بعلبك
08/911243	بعلبك	مركز تميم التحتا الطبي
71/454191	الهرمل	مركز البتول الطبي

رقم الهاتف	محافظة قضاء	مركز التلقيح (أسترازينيكا)
01/830000	بيروت	مستشفى رفيق الحريري الجامعي
05/957000	جبل لبنان	مستشفى جبل لبنان
05/54264	عاليه	مستشفى الاهان
05/453500	بعيدا	مستشفى قلب يسوع - بعيدا
04/712111	المتن	مستشفى الشرق الأوسط بصالم
05/360555	بعيدا	مستشفى الجبل
05/544000	بعيدا	مستشفى بيم
81/903891	الشوف	مستشفى عين وزين
07/971722	الشوف	مستشفى سبلين الحكومي
01/682666	المتن	مستشفى ومركز بلفو الطبي
01/441888	المتن	المستشفى اللبناني الكندي
05/848343	بعيدا	مستشفى الساحل
09/857300	كسروان	مركز كسروان الطبي
05/488070	بعيدا	مركز الرضا - حي السلم
06/431400	الشمال	طرابلس
06/201262	طرابلس	المستشفى الإسلامي
06/660575	زغرتا	مستشفى سيدة زغرتا
06/930981	الكورة	مستشفى الكورة
06/930250-ext:7776	الكورة	جامعة البلمند - الكورة

الجمهورية اللبنانية وزارة الصحة العامة

تعليق وزارة الصحة العامة عن استمرار التلقيح بدون موعد في جميع مراكز التلقيح المعتمدة.

لقاح استرازينيكا: إذا كان عمرك بين ٣٠ - ٤٩ عاماً (بين عامي ١٩٩١ و ١٩٧٢).

لقاح فايزر: إذا كان عمرك ٥٠ عاماً وما فوق (١٩٧١ وما دون).

يقع أخذ اللقاح لكل مقيم على الأراضي اللبنانية. يجب احضار مستند التعريف المستخدم في عملية التسجيل. إن بياناتكم الشخصية للمرحلة على المنصة محفوظة بشكل آمن وتستخدم لا لتنظيم عملية التلقيح.

رقم الهاتف	محافظة مركز التلقيح (فايزر)
08/340620 ext 1527	البقاع وبعلبك
08/805699	مستشفى زحلة الحكومي
81/374765	مركز اتحاد بلدات بعلبك
76/053002	مركز اتحاد بلدات الهرمل
81/880836	مستشفى أطباء بلا حدود - برالاس
71/220611	مستشفى البقاع
08/22510-311-312 ext:3051	مستشفى الهرمل الحكومي
08/370470-08/370880-881 ext: 0018	مستشفى بعلبك الحكومي
08/591505	مستشفى راشيا الحكومي
06/385300 ext: 423	مستشفى طرابلس الحكومي
06/930250 Ext: 7776	مركز التحصين في جامعة البلمند
71/334073	مركز أطباء بلا حدود - مركز الصفي الثقافي، قاعة طرابلس
06/491911 Ext: 214	مستشفى سحر الغنية الحكومي
70/237344	المستشفى الإسلامي العربي
06/411111 Ext: 668	مستشفى أثير هيكل
06/740970 ext 501	مستشفى البيرون
03/842715	مستشفى الشمال الاستشفائي

رقم الهاتف	محافظة مركز التلقيح (فايزر)
26/690000	عكار
06/865065	مستشفى الجيتور
06/840140	مركز التحصين في جامعة البلمند - عكار
26/351680	مستشفى سيدة السلام القيات
26/695637	مستشفى حليا الحكومي
07/721606 Ext: 600	مستشفى صيدا الحكومي
07/443344	مستشفى خزوي
07/411080 - 07/411081	مستشفى جوبا
76/060537	المستشفى التركي - MEDAIR INGO
07/430537	مستشفى فانا الحكومي
07/780406	مستشفى جزين الحكومي
07/343400 Ext: 3402	مستشفى جبل عامل
07/766888 Ext: 2202	مستشفى الرئيس نبيه بري الحكومي
07/766799 Ext: 400/401	مستشفى الشيخ رائف حرب
07/765362	مستشفى الحكمة
27/452000	مستشفى بنت جبيل الحكومي
07/840536	مركز الخيام الصحي
03/720204	مستشفى تبنين الحكومي

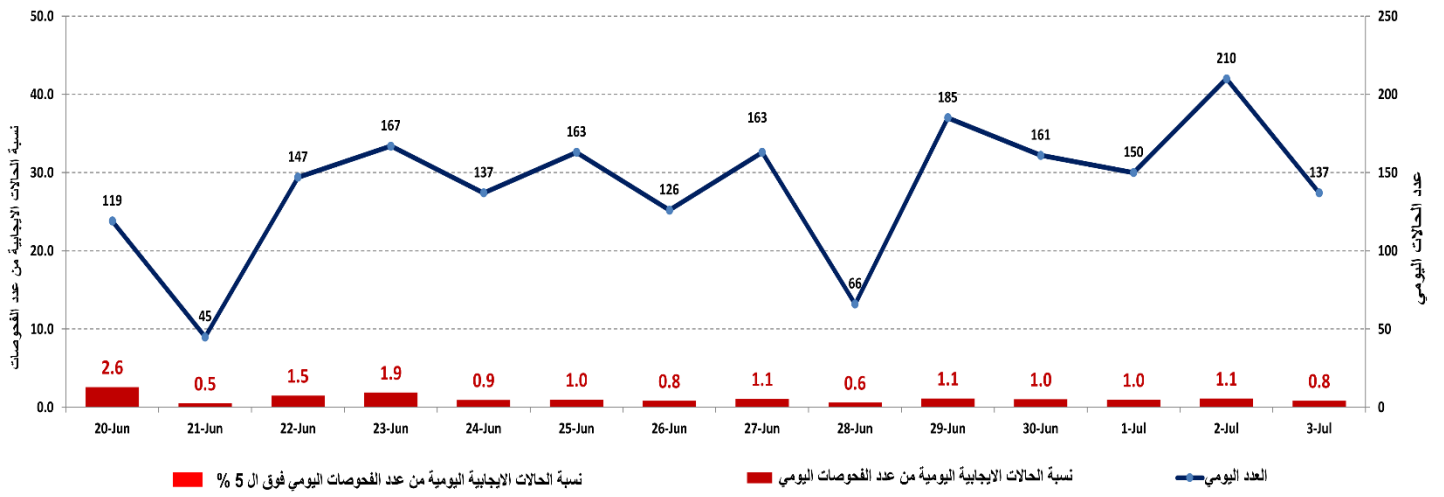
رقم الهاتف	محافظة مركز التلقيح (فايزر)
78/885836	بيروت
01/604000 Ext: 8191	أوتيل ديو
01/200800 Ext: 6145	مستشفى زرق
01/441888	مستشفى الروم
01/335531	مستشفى السان جورج
01/350000 ext: 5800	مستشفى الجامعة الأميركية
01/636121	مستشفى المقاصد
01/590000 Ext: 6666	مستشفى الجيتوري
29/448725-29/448726 Ext: 325	مستشفى البوار الحكومي
01/851040	مستشفى الزهراء
04/872156	مستشفى ضهر الباشق الحكومي
05/957000 Ext 11188	مستشفى جبل لبنان
1760	مركز الصليب الاحمر - سبتي مول
09/644644	مستشفى سيدة لبنان جونيه
05/920755	مستشفى بعيدا الجامعي الحكومي
01/469114 - 01/469115	مركز برج البراجنة الطبي - الرادوف
09/621034	مستشفى مار مائيل - عمشيت
81/930350	مستشفى الرسول الأظم
81/903891 - 05/509 001 Ext: 5960	مستشفى عين وزين
03/324542	مستشفى المعونات جبيل
07/971722 Ext: 2020	مستشفى سبلين الحكومي

المراجع: المعلومات الصادرة عن وزارة الصحة العامة

يمكن الاطلاع على التقرير وكافة التعاميم الرسمية الصادرة على الرابط: <http://drm.pcm.gov.lb>

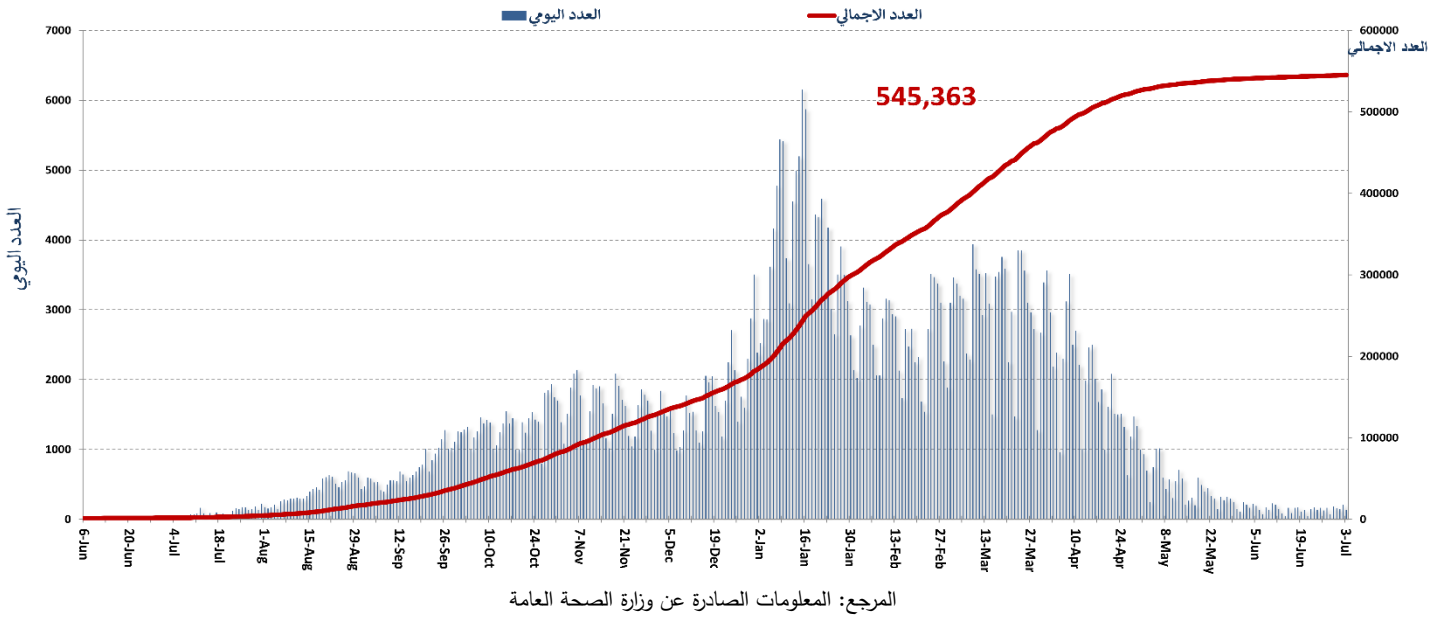
أو عبر وسائل التواصل الاجتماعي @DRM_Lebanon

نسبة الحالات الإيجابية من عدد الفحوصات اليومية خلال الـ 14 يوم الماضية



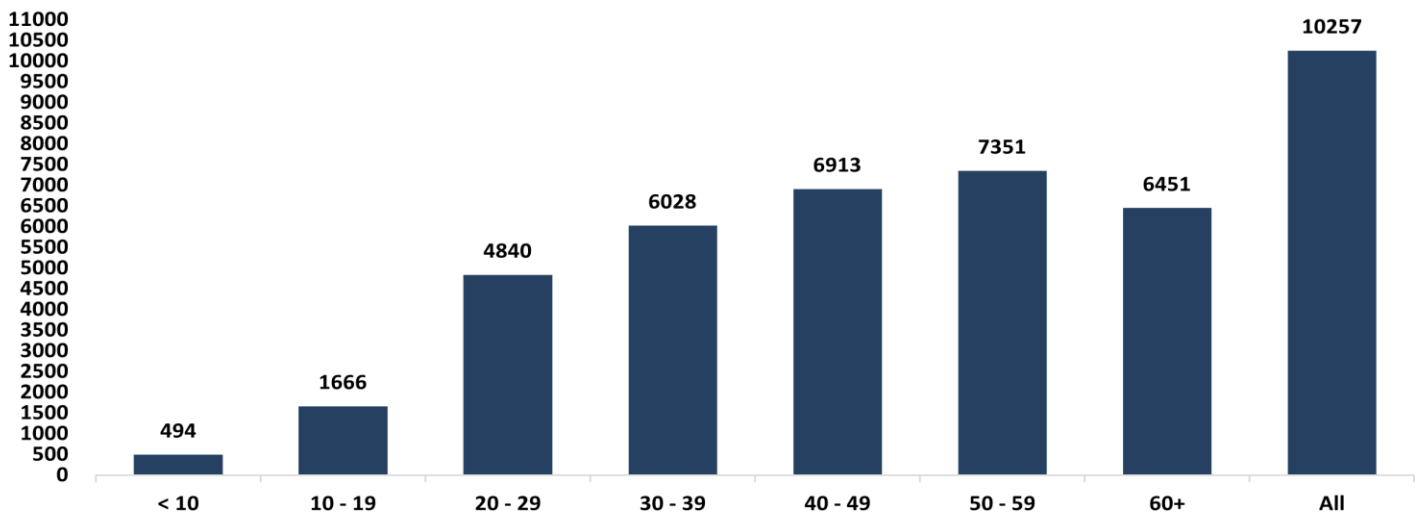
المرجع: المعلومات الصادرة عن وزارة الصحة العامة

المنحنى الوبائي حسب عدد الحالات اليومية



المرجع: المعلومات الصادرة عن وزارة الصحة العامة

توزع الحالات حسب الفئة العمرية



المرجع: المعلومات الصادرة عن وزارة الصحة العامة

يمكن الاطلاع على التقرير وكافة التعاميم الرسمية الصادرة على الرابط: <http://drm.pcm.gov.lb>

أو عبر وسائل التواصل الاجتماعي @DRM_Lebanon

وزارة الصحة العامة

- أفادت وزارة الصحة العامة عن استكمال فحوص PCR لرحلات وصلت إلى بيروت وأجريت في المطار بتاريخ 27 و28 و29 و30 حزيران و1 تموز; وأظهرت النتائج وجود سبع وثمانين (87) حالة إيجابية:

2021/07/01				2021/06/30				2021/06/29				2021/06/28				2021/06/27			
عدد الحالات	رقم الرحلة	الشركة	قادمة من	عدد الحالات	رقم الرحلة	الشركة	قادمة من	عدد الحالات	رقم الرحلة	الشركة	قادمة من	عدد الحالات	رقم الرحلة	الشركة	قادمة من	عدد الحالات	رقم الرحلة	الشركة	قادمة من
1	418	القطرية	الدوحة	1	406	الأميريّة	أديس أبابا	1	406	الأميريّة	أديس أبابا	1	946	A3	أبيدبا	1	421	MEA	دبي
4	406	الأميريّة	أديس أبابا	1	828	اسطنبول	التركية	1	882	اسطنبول	التركية	2	406	الأميريّة	أديس أبابا	1	643	SV	الرياض
1	416	القطرية	الدوحة	4	105	UDB	بغداد	1	135	البحرين	العراقية	1	1308	LH	فرانكفورت	1	333	MEA	البحرين
1	105	UDB	بغداد	1	957	الاماراتية	دبي	1	857	الاماراتية	دبي	1	828	التركية	اسطنبول	1	218	MEA	فرانكفورت
2	641	SV	جدة	1	131	العراقية	بغداد	1	131	العراقية	بغداد	1	262	MEA	لارنكا	1	535	EY	أبو ظبي
1	3330	TO	أثينا	3	824	التركية	اسطنبول	1	139	العراقية	النجف	2	705	UDB	أربيل	1	953	الاماراتية	دبي
2	385	G9	الشارقة	1	139	العراقية	النجف	1	159	FZ	دبي	1	131	العراقية	بغداد	1	7836	AJ	أحسا
1	333	MEA	البحرين	2	323	MEA	بغداد	1	826	التركية	اسطنبول	1	385	G9	الشارقة	1	403	RJ	صمان
1	139	العراقية	النجف	1	953	الاماراتية	دبي					1	301	العراقية	بغداد	1	254	MEA	أبيدبا
1	1311	العراقية	بغداد	2	202	MEA	لندن					1	2503	الاماراتية	دبي	1	826	التركية	اسطنبول
2	262	MEA	لارنكا									1	429	MEA	دبي	1	429	MEA	دبي
3	323	MEA	بغداد													1	1826	Pegasus	دلمان
1	325	MEA	أربيل																
3	1152	W5	طهران																
6	301	العراقية	بغداد																
1	307	MEA	القاهرة																
2	564	Air France	باريس																
1	268	MEA	اسطنبول																
1	327	MEA	النجف																
1	826	التركية	اسطنبول																
1	2443	MEA	النعام																
1	429	MEA	دبي																
38			المجموع	17			المجموع	8			المجموع	13			المجموع	12			المجموع

الصليب الأحمر اللبناني				
عدد المستفيدين من المنصات الإلكترونية	عدد المستفيدين من حلقات التوعية	عدد الأشخاص الذين تم نقلهم إلى مراكز التلقيح	عدد فحوصات PCR التي تم نقلها إلى المستشفيات	الحالات التي تم نقلها إلى المستشفيات
6,315 (6 مستفيدين جدد)	148,126	2,959	96,865	29,520 (12 حالة جديدة)

الأجهزة الأمنية والعسكرية

الجهة	الإجراءات التي تم التبليغ عنها خلال الـ 48 ساعة المنصرمة
الجيش	- توزيع مساعدات اجتماعية (400 ألف ليرة لبنانية) ومساعدات غذائية في كافة المناطق اللبنانية عبر مكتب التعاون العسكري المدني. - موازرة الأجهزة الأمنية في تطبيق القرارات الصادرة عن مجلس الوزراء. - الإفادة عن إجراء /332/ فحص PCR لعناصر من الجيش، حيث تبيّن /15/ حالات إيجابية: /10/ مدني، /5/ خدمة فعليه.
المديرية العامة لقوى الأمن الداخلي	- تسطير 51,368 محضراً مكتوباً بحق المخالفين لقرارات التعبئة العامة منذ 2021/1/14. - توزّع مجموع المحاضر التي تم تسطيرها بحق المخالفين لقرارات التعبئة العامة منذ 2021/3/8 حسب المناطق على النحو التالي:
	مجموع المحاضر منذ 2020/3/8
	بيروت 54299
	جبل لبنان 68405
	البقاع 27728
	الشمال 21177
	الجنوب 21213
	المجموع 192822
المديرية العامة للأمن العام	- الإفادة عن عدد الحالات الإيجابية الجديدة في مختلف المحافظات والحالات في الحجر المنزلي. - متابعة الإجراءات المعتمدة على الحدود الجوية والبرية والبحرية بالتعاون مع فرق وزارة الصحة العامة.
المديرية العامة لأمن الدولة	- الإفادة عن عدد الحالات الإيجابية الجديدة في مختلف المحافظات. - الإفادة عن حملات التطعيم التي يتم تنفيذها في مختلف المناطق اللبنانية عبر وزارة الصحة العامة.

وزارة الأشغال العامة والنقل

مطار رفيق الحريري الدولي (خلال الـ 48 ساعة الماضية)

الرحلات القادمة		الرحلات المغادرة	
عدد الرحلات	152	عدد الرحلات	157
عدد الواصلين	23685	عدد المغادرين	12948

المرافئ (خلال الـ 48 ساعة الماضية)

المرافئ	السفن القادمة	السفن المغادرة
---------	---------------	----------------

الحمولة	الوجهة	العدد	الحمولة	قادمة من	العدد	
مستوعبات	الاسكندرون	1				بيروت
شاحنات	تاسوكو	1	مواد مختلفة / خطرة	بيروت	1	
مستوعبات	اللاذقية	1	زجاج	مرسين	1	
بضائع مختلفة/ خطرة	مرسين	1	شاحنات	تاسوكو	1	
حاويات	بيروت	1	مستوعبات	بيروت	1	طرابلس
			سيارات	اليونان	1	
			حديد صناعي	الاسكندرون	2	
			مساعدات انسانية	مالطا	1	
	5			8		المجموع

قرارات / إجراءات عامة

- صدر عن المديرية العامة للطيران المدني البيان التالي: يطلب من جميع شركات الطيران العاملة في مطار رفيق الحريري الدولي إيداع دائرة المسافرين التابعة لمصلحة جمارك المطار في قاعة الوصول نسخ ورقية عن لوائح الركاب القادمين إلى بيروت بالأسماء (Manifest) ونسخة عن الركاب القادمين عن طريق الترانزيت (Connecting Passengers) تبين بلد المصدر وعدد حقائب كل راكب ووزنها وذلك بهدف الإسراع في عملية استلام الحقائب من قبل الركاب القادمين إلى المطار ولتسهيل مهام الكشف الجمركي عليها.
- صدر عن المديرية العامة للطيران المدني البيان التالي: التزاماً بالقرارات والتوصيات المتعلقة بالحد من انتشار وباء كورونا، يمنع منعاً باتاً دخول الأشخاص المستقبليين للركاب القادمين إلى قاعة وصول مطار رفيق الحريري الدولي- بيروت، وكذلك يمنع توزيع الركاب المغادرين داخل قاعة المغادرة، ويقتصر دخول قاعتي الوصول والمغادرة على الركاب والأجهزة الرسمية وموظفي الشركات العاملة في المطار، على أن يبدأ العمل بهذا التدبير ابتداء من يوم الإثنين الواقع في 28/ 6/ 2021.
- صدر عن اجتماع لجنة متابعة التدابير والإجراءات الوقائية لفيروس كورونا الذي عقد بتاريخ 2021/6/23 التوصيات التالية:
 1. الإبقاء على نفس الإجراءات المعتمدة للوافدين الى مطار بيروت الدولي على أن يشكل فريق عمل من اللجنة يضم كل من: الدكتور بتر خوري – الدكتور محمود زلزلي – العميد محمد الشيخ – الأستاذ فادي الحسن والسيد نبيل رزق الله لتقييم الإجراءات المتبعة في المطار بما خص فحوصات الـ PCR ومكان اجرائها وامكانية تطويرها.
 2. وزارة الأشغال العامة والنقل – المديرية العامة للطيران المدني بالتنسيق مع وزارة الصحة العامة مراجعة الحالات الإيجابية الوافدة الى لبنان من مطارات البلدان التالية : أثيوبيا – العراق – مصر – فرنسا – تركيا والإمارات العربية المتحدة لدراسة مصدر هذه الحالات وإمكانية اضافة الوافدين منها الى تعميم المديرية العامة للطيران المدني رقم 2/19 المتعلق بإلزام الركاب الراغبين بالقدوم الى لبنان من بعض البلدان بأن يكون لديهم حجز فندقي وعلى نفقتهم الخاصة لمدة 4 ليالي – 5 أيام لتنفيذ الحجر باستثناء الذين تلقوا جرعة واحدة على الأقل من اللقاح.
 3. الجامعة اللبنانية العمل على ضم المختبر التابع لها المعني بإجراء فحوصات الـ PCR ضمن برنامج تقييم الجودة المعتمد من قبل منظمة الصحة العالمية.
 4. وزارة السياحة وضع الآلية المناسبة لإعادة فتح الملاهي الليلية مع التقيد بكافة التدابير والإجراءات الوقائية بالتنسيق مع السيد نبيل رزق الله عضو لجنة متابعة التدابير والإجراءات الوقائية لفيروس كورونا.
 5. وزارتي السياحة والداخلية والبلديات تعديل توقيت اغلاق المطاعم ليصبح حتى الساعة 1.30 بعد منتصف الليل.
- أعلنت شركة طيران الشرق الأوسط - الخطوط الجوية اللبنانية انه إضافة الى كل من فرنسا، قبرص، ألمانيا، الدانمارك واليونان، فقد سمحت كل من بلجيكا وهولندا اللبانيين من حملة تأشيرة Visa Type C بدخول أراضيها، وأن شرط الدخول الإلزامي إلى كل من بلجيكا وهولندا هو فقط تعبئة الاستمارة الخاصة بالركاب عبر موقع الشركة وأنه ليس هناك أية إجراءات أخرى مطلوبة مثل نتيجة فحص PCR أو شهادة تلقيح رسمية.

عند الشعور بأية عوارض، الاتصال مباشرة على الرقم الساخن لوزارة الصحة العامة: 1214 أو 01/594459

الوقاية

التباعد الجسدي

حافظوا على مسافة أمتة

خلينا ملتزمين حتى ينذكر ما ينعاد

المختبرات التي لم تلتزم بالإجراءات المعتمدة من قبل وزارة الصحة العامة خلال الـ 48 ساعة المنصرمة

المختبرات التي لم تحدد مكان القضاء

عدد الحالات الإيجابية دون تحديد مكان القضاء	المختبرات / المستشفيات
4	مستشفى اهدن الحكومي
1	مستشفى سان جوزف – دورة

المختبرات التي لم تحدد مكان السكن

عدد الحالات الإيجابية دون تحديد مكان السكن	المختبرات / المستشفيات
10	مختبرات Inovie
5	مستشفى اهدن الحكومي
1	مستشفى سان جوزف – دورة
1	مستشفى حمود

المختبرات التي لم تحدد رقم الهاتف

عدد الحالات الإيجابية دون تحديد مكان القضاء	المختبرات / المستشفيات
1	مستشفى حمود

اللائحة المحدثة للمختبرات المعتمدة من قبل وزارة الصحة العامة لإجراء فحوصات الـ PCR

المختبرات الحكومية المؤهلة لإجراء التشخيص المخبري لفيروس كورونا بطريقة الـ RT-PCR

المختبر	الموقع
مستشفى رفيق الحريري الجامعي RHUH	بيروت
Halba Governmental Hospital	حلبا
Minieh Governmental Hospital	المنية
Tripoli Governmental Hospital	طرابلس
Batroun Governmental Hospital	البترون
Ftough Keserwan Gov. Hospital (البور)	كسروان
Seblin Governmental Hospital	سبلين
Saida Governmental Hospital	صيدا
Nabih Berri Gov. Hospital	النيطية
Tebnine Governmental Hospital	تبنين
Bent Jbeil Governmental Hospital	بنت جبيل
Baalbeck Governmental Hospital	بعلبك
Hermel Governmental Hospital	الهرمل
Prés. Elias Hrawi Gov. Hospital	زحلة
Baabda University Gov. Hospital	بعبدا
Marjeyoun Governmental Hospital	مرجعيون

المختبرات الخاصة المؤهلة لإجراء التشخيص المخبري لفيروس كورونا بطريقة الـ RT-PCR

المختبر	الموقع
مستشفى الجامعة الأميركية AUBMC	بيروت
مستشفى أوتيل ديو الجامعي (HDF) Hotel-Dieu de France	بيروت
مختبرات رودولف ميريو (الجامعة اليسوعية - المتحف) Laboratoire Rodolphe Mérieux (Université Saint-Joseph)	بيروت
مستشفى القديس جاورجيوس الجامعي Saint-George Hospital - UMC	بيروت
مستشفى المقاصد Makassed General Hospital	بيروت
مستشفى رزق الجامعي LAU Medical Center - Rizk Hospital	بيروت
مستشفى اللبناني الجعيتاوي الجامعي Hôpital Libanais Geitawi - CHU	بيروت
مستشفى الوردية Hôpital Notre-Dame du Rosaire	بيروت
مركز كليمنصو الطبي Clemenceau Medical Center (CMC)	بيروت
مختبر مركز الأطباء Doctor's Center	بيروت
مختبر فونتانا (الحمرا) Fontana Laboratories	بيروت
مختبر الأمن العام (العدلية) General Security Lab	بيروت
مختبر سيما CEMA	بيروت
مختبرات جبر وغزة Laboratoire Jabre-Ghorra	بيروت
مختبر السان مارك Saint Marc Medical & Diagnostic Center	بيروت
مختبر PHD	بيروت
مختبر مركز مار يوسف الطبي - الأشرفية - Saint Joseph Medical Center - Ashrafieh	بيروت
مختبر باي لاب Bey Lab - Furn El Chebbak	قرن الشباك
المختبرات الحديثة Laboratoire Moderne (Modern Lab- Berjaoui)	الغبيري
مستشفى الساحل Sahel General Hospital (SGH)	الغبيري
مستشفى الزهراء الجامعي Al Zahraa Hospital - UMC	الغبيري
مستشفى الرسول الأعظم Al Rassoul Al Aazam Hospital	برج البراجنة
مستشفى بهمن Bahman Hospital	حارة حريك
مختبر ناتيونال دياغنوستك سرفيس كومباني National Diagnostic Services Company (NDSC)	حارة حريك

المرجع: المعلومات الصادرة عن وزارة الصحة العامة

يمكن الاطلاع على التقرير وكافة التعاميم الرسمية الصادرة على الرابط: <http://drm.pcm.gov.lb>

أو عبر وسائل التواصل الاجتماعي @DRM_Lebanon

مختبر مركز دار الحوراء	حارة حريك
Medical Diagnostic Center مختبر الدكتور محمود عثمان -مركز التحاليل الطبية	المرجعة
American Diagnostic Center (ADC) مختبر أميريكين دياغنوستك سنتر	الجناح
Mount Lebanon Hospital مستشفى جبل لبنان	بعيدا
Hôpital Saint-Georges – Hadath مستشفى السان جورج الحدث	بعيدا
Al Hadi Laboratory مختبر الهادي	بعيدا
INOVIE-Liban مختبر	بعيدا
Molecular Biology and Cancer مختبر علم الأحياء الجزيئية في الجامعة اللبنانية	الحدث
Immunology Laboratory in Lebanese University مختبر سان ميشال للتحاليل الطبية	ضبية
Saint-Michel Lab مستشفى قلب يسوع	الحازمية
Hôpital du Sacré- Coeur مختبر كلينيجان	الحازمية
Clinigene مستشفى سرحال	المتن
Hôpital Dr.Samir Serhal مختبر ترانسيميديكال فور ليف	المتن
Transmedical for Life مستشفى مار يوسف - الدورة	المتن
Hôpital St. Joseph – Dora مستشفى مركز بحثس الطبي- ضهر الصوان	المتن
Centre Hospitalier de Bhannes مستشفى هارون	الزلقا
Haroun Hospital مستشفى أبو جودة	الزلقا
Hôpital Abou Jawdeh مستشفى بلفو	المنصورية
Bellevue Medical Center (BMC) مختبر مركز الشرق الأوسط الصحي	بصاليم
Middle East Institute of Health (MEIH) مستشفى هيكل	الكورة
Hôpital Albert Haykal مختبر جامعة البلمند	الكورة
University of Balamand مركز الشمال الإستشفائي	زغرنا
Centre Hospitalier du Nord (CHN) سيدة زغرنا المركز الجامعي الطبي	زغرنا
Saydet Zghorta University Medical Center	زغرنا
Family Medical Center- Zgharta المركز العائلي الطبي	زغرنا
مستشفى دار السلام	القييات
Mazloum Hospital مستشفى المظلوم	طرابلس
Al Mounla Hospital مستشفى المنلا	طرابلس
Nini Hospital مستشفى النيني	طرابلس
مختبر ميكروبيولوجيا الصحة والبيئة LMSE - المعهد العالي للدكتوراه، الجامعة اللبنانية	طرابلس
مختبر المستشفى الإسلامي الخيري - طرابلس	طرابلس
Dar El Chifaa Hospital مختبر مستشفى دار الشفاء	طرابلس
CHU - Notre-Dame des Secours مستشفى سيدة المعونات الجامعي	جبيل
Laboratoires Akiki & Boulos مختبر عقيقي وبولس	جبيل
Laboratoire Dr. Chelala مختبرات الدكتور شلالا	غزير
Centre Médical Wakim مختبر واكيم	جونية
Elite Medical Center - Jeita مختبر إيليت الطبي -جعيتا	جعيتا
Ain Wazein Hospital مستشفى عين وزين	الشوف
Eva Lab مختبر إيفا لاب	عرمون
Hammoud Hospital UMC مستشفى حمود الجامعي	صيدا
Al Karim Medical Laboratory (KML) مختبر الكريم	صيدا
Labib Medical Center مختبر مركز لبيب الطبي	صيدا
Lebanese Diagnostic Center (LDC) مختبر الـ	صور
Family Medical Laboratories مختبر العائلة	الغازية
Sheikh Ragheb Harb Hospital مستشفى الشيخ راعب حرب	النبطية
Laboratoires Sabbah d'Analyses Médicales مختبرات الصباح	النبطية
Laboratoires Al Salam مختبر السلام	النبطية
Hôpital du Secours Populaire مختبر مستشفى النجدة الشعبية - النبطية	النبطية
Jabal Amel Hospital مستشفى جبل عامل	صور
Mashrek Diagnostic Center (MDC) مختبر المشرق للتشخيص الطبي	صور

المرجع: المعلومات الصادرة عن وزارة الصحة العامة

يمكن الاطلاع على التقرير وكافة التعاميم الرسمية الصادرة على الرابط: <http://drm.pcm.gov.lb>

أو عبر وسائل التواصل الاجتماعي @DRM_Lebanon

مختبرات دلتا Delta Laboratories	صور
مختبر الدكتور حسن علوية Dr. Hassan Alawiyyeh Laboratory	صور
مستشفى دار الحكمة Dar Al Hikmah Hospital	بعلبك
مستشفى دار الأمل الجامعي Dar Al Amal University Hospital	بعلبك
مختبرات العناية الطبية Medical Care Laboratories – Baalbeck	بعلبك
مختبرات العناية الطبية Medical Care Laboratories - Labweh	اللبوة
مستشفى تلّ شيحا Tall Chiha Hospital	زحلة
مستشفى خوري Khoury Hospital	زحلة
مختبر ميديكال كير سنتر Medical Care Center (MCC)	زحلة
مستشفى اللبناني الفرنسي Hôpital Libano-Français	زحلة
مستشفى الرياق Hôpital El Rayak	الرياق
مستشفى شتورة Chtoura Hospital	شتورة

مختبرات المستشفيات العسكرية

بيروت	المستشفى العسكري المركزي في بيروت Laboratoire Militaire Central
-------	---

المختبرات المؤهلة لأخذ عينات "المسحات الأنفية" بطريقة Drive- thru

مختبر ميديكال دياغنوستيك تريمانت سنتر (الحمراء) Medical Diagnostic Treatment Center (MDTC)	بيروت
مختبر ميد لاب MedLab SAL CIC ALS (الحمراء – الجفینور)	بيروت
مختبرات عيتاني Itani Medical Laboratories (المزرعة)	بيروت
مختبر ساقية الجزير Sakiyet Al Janzir Laboratories (راس بيروت)	بيروت
مختبر ا ب سي ABC Laboratories	بيروت
مختبرات معوض الطبية Mouawad Medical Laboratory	الشيح
مختبرات الشياح (د. فؤاد ریحان) Riham Medical Center	الشيح
مختبرات المتحدة للرعاية الصحية United Healthcare Laboratory	الشيح
مختبر النقاء الطبي Al Naqaa Medical Center	الأوزاعي
مختبرات البوليغار Laboratoire le Boulevard	بدارو
مركز اليوسف الإستشفائي التعليمي CHU Al - Youssef	حلبا
مستشفى الكورة Hôpital El Koura	الكورة
مركز كسروان الطبي Keserwan Medical Center	كسروان
مختبر إكسبرت لاب Expert Lab	المنصورية
مختبر سانت ايلي Saint-Elie Laboratory	أنطلياس
مختبر ب م ب BMP Laboratory	ثوق مصبح
مختبر الدكتور إيلي طالب Laboratoire Dr. Elie Taleb	جونية
مختبرات الشرق الأوسط للتحاليل الطبية Memer Lab	جونية
مختبر Family Clinic	صيدا
مختبر فيرست لاب First Lab	العاقبية
مختبرات الرياض الطبية Al Riyadh Medical Laboratory	جب جنين
مختبر مركز التشخيص الطبي ADC	جب جنين
مختبر لايف لاب Life LAB	بعلبك
مختبر مركز البقاع الطبي	زحلة
مختبرات السان جورج Laboratoires Saint George	زحلة
مختبرات العربي الطبية Araabi Medical Laboratories	رياق
مختبر مستشفى البقاع	البقاع

المراجع: المعلومات الصادرة عن وزارة الصحة العامة

يمكن الاطلاع على التقرير وكافة التعاميم الرسمية الصادرة على الرابط: <http://drm.pcm.gov.lb>

أو عبر وسائل التواصل الاجتماعي @DRM_Lebanon