

الجنة الوطنية اللبنانية رئاسة مجلس الوزراء



كارثة انفجار مرفأ بيروت التقرير الأسبوعي

٦ أيلول ٢٠٢٠



تهدف خطة استجابة الحكومة اللبنانية لكارثة انفجار بيروت إلى إنقاذ الأرواح، تأمين الإغاثة والمساعدة الأساسية للمتضررين، إعادة الوضع إلى ما كان عليه من خلال خطة تعافي متكاملة تشمل القطاعات الصحية والاقتصادية والاجتماعية والتربوية والبيئية.

يتوجه التقرير الأسبوعي إلى الرأي العام وهو يسلط الضوء على مختلف جوانب استجابة مختلف الأفرقاء والشركاء المحليين والدوليين لكارثة مرفأ بيروت من حيث تنسيق وتحريك الموارد لتلبية احتياجات المواطنين والمقيمين في المنطقة المتضررة.

أبرز المعطيات

مساعدات الدول المباشرة

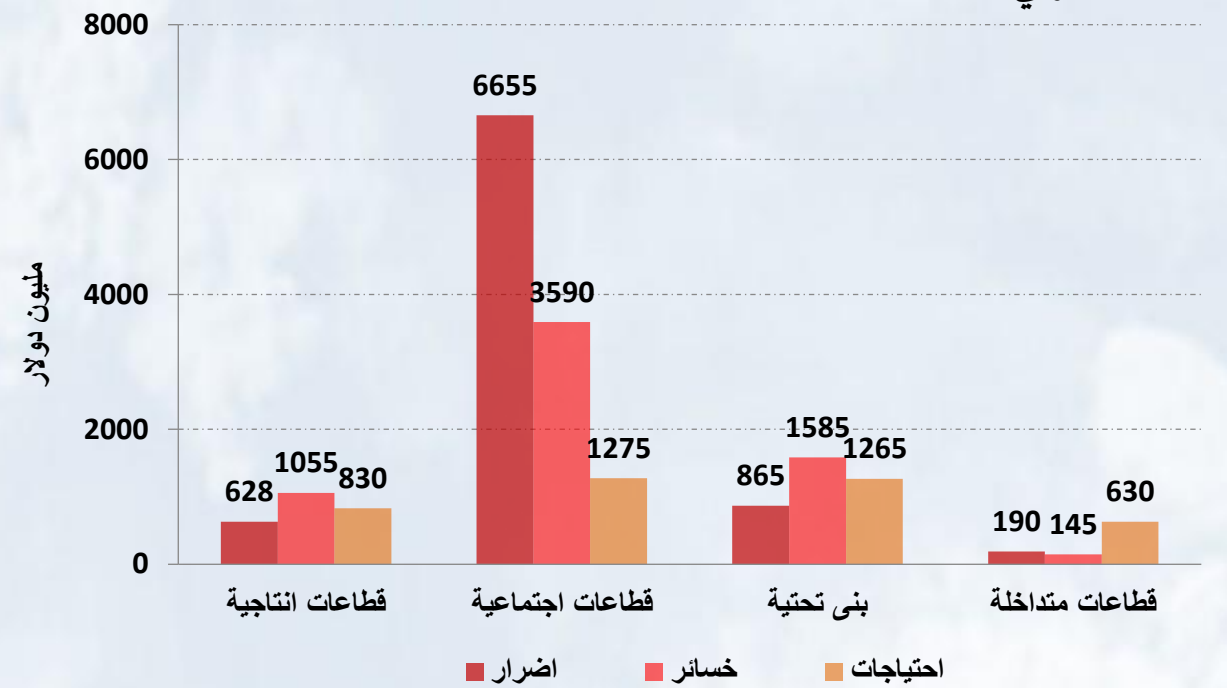
تقوم أكثر من ٣٥ بتقديم المساعدة المباشرة للبنان للاستجابة ضمن مختلف القطاعات (مزيد من التفاصيل على المنصة الإلكترونية لتنسيق المساعدات: <https://dcp.pcm.hov.lb>)

مساعدات غذائية	مساعدات غير غذائية	مساعدات إيواء	مساعدات صحية
مواد بناء	مساعدات تربية	تجهيزات ومعدات	بحث وإنقاذ



- قامت نقابة المهندسين في بيروت بإجراء مسح على ٢٠١٥ مبنى و٣٦٣ مبنى أثري، كما قامت غرفة العمليات المتقدمة بإجراء تقييم لـ ٢٥٠٠ منزلًا.
- تم وصول ١٢,٥٠٠ طنًا من الطحين إلى مرفأ بيروت، وتم تفرغ ٨,٧٠٧ منها (تقرير مكتب الأمم المتحدة لتنسيق الشؤون الإنسانية رقم ٩).
- عاد قسم المرضى الخارجيين لمستشفى الكرنيتينا إلى العمل، كما يخضع المستشفى لعملية إعادة تأهيل مؤقتة تتضمن أعمال في وحدة العناية الفائقة لقسم حديثي الولادة، وحدة العناية الفائقة لقسم الأطفال، غرفة العمليات، وجناح كامل (تقرير مكتب الأمم المتحدة لتنسيق الشؤون الإنسانية رقم ٩).
- تضررت ١٦٣ مدرسة عامة وخاصة جراء الانفجار، فضلًا عن خمس مجمعات تقنية ومهنية بما فيها ٢٠ مدرسة TVET، وقد أثر هذا الأمر على حوالي ٨٥,٠٠٠ طالبة وطالبًا (وزارة التربية والتعليم العالي، الأونيسكو).
- تضررت أنظمة المياه في ١,٣٣٩ مبنى، فضلًا عن نظام التصريف الصحي لـ ٦٤٧ مبنى و٣,٥٨٤ خزانًا علويًا للمياه (تقرير مكتب الأمم المتحدة لتنسيق الشؤون الإنسانية رقم ٩).
- تضررت حوالي ٤٪ من منشآت المياه والإصحاح في بيروت وبيروت الكبرى (البنك الدولي، آب ٢٠٢٠).
- يشير التقييم الأولي للأضرار في قطاع الكهرباء إلى أن الأضرار وقعت بشكل أساسي في المحولات؛ التوزيع؛ بعض الأقسام الإدارية لشركة كهرباء لبنان؛ والمقر العام لوزارة الطاقة والمياه بكلفة إجمالية تقدر بين ٤٠ و ٥٠ مليون دولار أميركي (البنك الدولي، آب ٢٠٢٠).
- تتراوح الأضرار التي عانت منها بيروت جراء الانفجار بين ٢٠ و ٢٥ مليون دولار أميركي (البنك الدولي، آب ٢٠٢٠).
- تضررت ٥٦٪ من المنشآت التجارية والصناعية (البنك الدولي، آب ٢٠٢٠).
- تدمرت حوالي ١٢٪ من فروع المصارف في بيروت، فيما تضررت ٧٪ منها بشكل جزئي و ١٦٪ بشكل طفيف. تضررت أكثر من ٢٤ آلة لسحب الأموال ATM وأكثر من ٢,٣٠٠ آلة لنقاط البيع POS إما بشكل جزئي أو كلي (البنك الدولي، آب ٢٠٢٠).
- تأثرت حوالي ٤٩٪ من المنشآت السياحية (البنك الدولي، آب ٢٠٢٠).
- تم استلام ٤.٥٦ مليون دولار أميركي منذ إطلاق النداء الإنساني العاجل للأمم المتحدة في ١٤ آب (تقرير مكتب الأمم المتحدة لتنسيق الشؤون الإنسانية رقم ٩).

الأضرار، الخسائر، واحتياجات القطاع العام

التقييم السريع للأضرار والاحتياجات في بيروت
البنك الدولي، آب ٢٠٢٠

يُقدر الضرر على أنه قيمة الاستبدال للموجودات المادية المتضررة إما بشكل كامل أو جزئي أو طفيف. تُقدر الخسائر على أنها التدفقات من الاقتصاد الناتجة عن الغياب المؤقت للموجودات المتضررة.

يتراوح الضرر الإجمالي الناجم عن الانفجارات ما بين ٣,٨ و ٤,٦ مليار دولار أميركي. ضمن القطاعات الاجتماعية، يُعتبر قطاع الإسكان والثقافة أكثر القطاعات تضررًا، حيث تتراوح كلفة الضرر ما بين ١,٩ و ٢,٣ مليار دولار لقطاع الإسكان وما بين ١,٠ و ١,٢ مليار دولار لقطاع الثقافة. ضمن القطاعات الإنتاجية، يُعتبر قطاع السياحة والتجارة-الصناعة أكثر القطاعات تضررًا، حيث تتراوح كلفة الضرر ما بين ١٧٠ و ٢٠٥ مليون دولار لقطاع السياحة وما بين ١٠٥ و ١٢٥ مليون دولار لقطاع التجارة-الصناعة. تركزت أضرار قطاعات البنى التحتية على قطاع النقل والمرافق، حيث تراوحت كلفته ما بين ٢٨٠ و ٣٤٥ مليون دولار. ضمن القطاعات، كان قطاع الحوكمة الأكثر تضررًا، بكلفة تراوحت ما بين ٦٠ و ٨٠ مليون دولار.

التقييم السريع للأضرار والاحتياجات في بيروت، البنك الدولي، آب ٢٠٢٠



المأوى / السكن

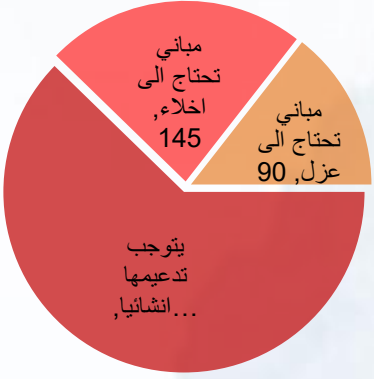
قسمت غرفة العمليات المتقدمة للجيش اللبناني المنطقة المتضررة إلى ١٨٨ منطقة تغطي منطقة الانفجار وتلك المحيطة بها.

٢,٥٠٠	إجمالي عدد البيوت التي شملها التقييم المفصل لتاريخه
٤٦٣	عدد البيوت التي تم ترميمها
٦٦	عدد البيوت التي تم إخلاؤها
٨٧٠	عدد البيوت تحت التأهيل
١٨,٥٢%	نسبة البيوت التي شملها التقييم المفصل
٤٢	عدد الجهات التي تعمل على إعادة تأهيل البيوت

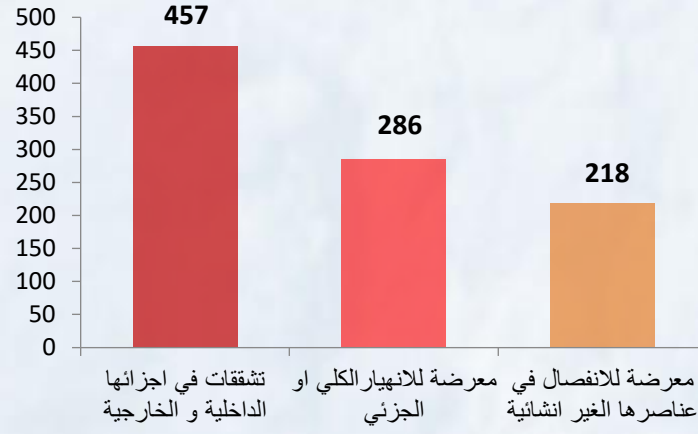
المنطقة المتضررة – مسح المباني

انفجار بيروت: التقرير التقييمي الأسبوعي للمباني الذي تعده نقابة المهندسين في بيروت بالتعاون مع غرفة العمليات المتقدمة ومحافظة بيروت وبلدية بيروت. التقرير رقم ٢ بتاريخ ٠٢/٠٩/٢٠٢٠.

توصيات التدخل في الأبنية



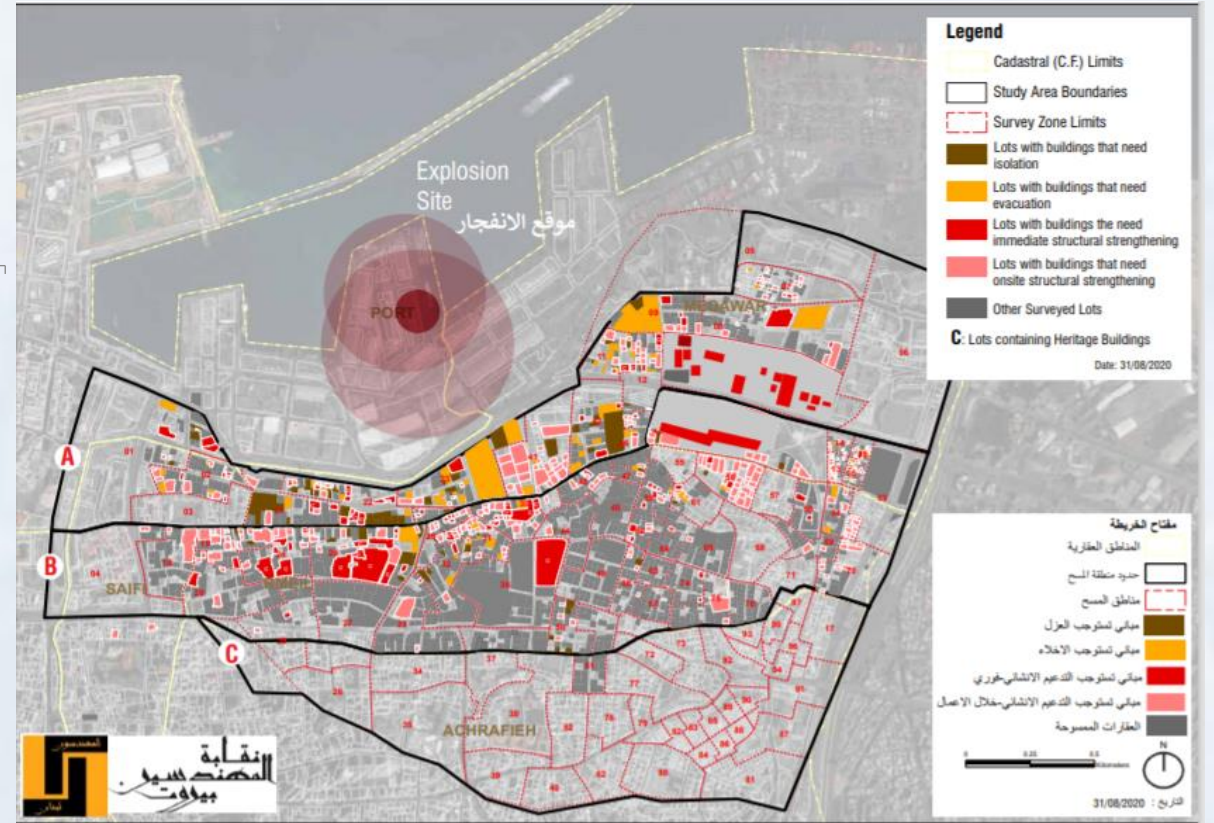
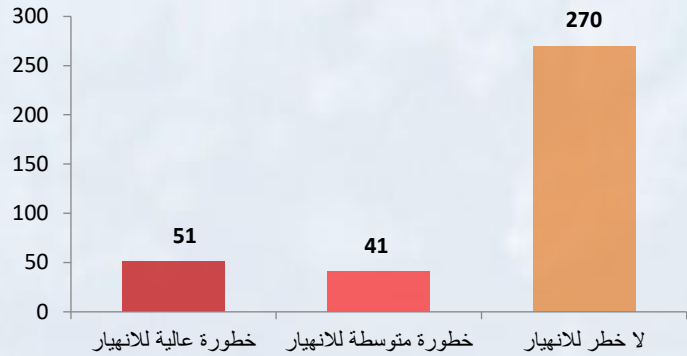
عدد المباني التي شملها التقييم المفضل: ٢٠١٥



توصيات التدخل في الأبنية الأثرية



عدد الأبنية التراثية التي شملها المسح المفضل: ٣٦٢



الخدمات الإنسانية – سلامة الغذاء

غرفة عمليات المتقدمة للجيش: توزيع الحصص الغذائية



الاستجابة

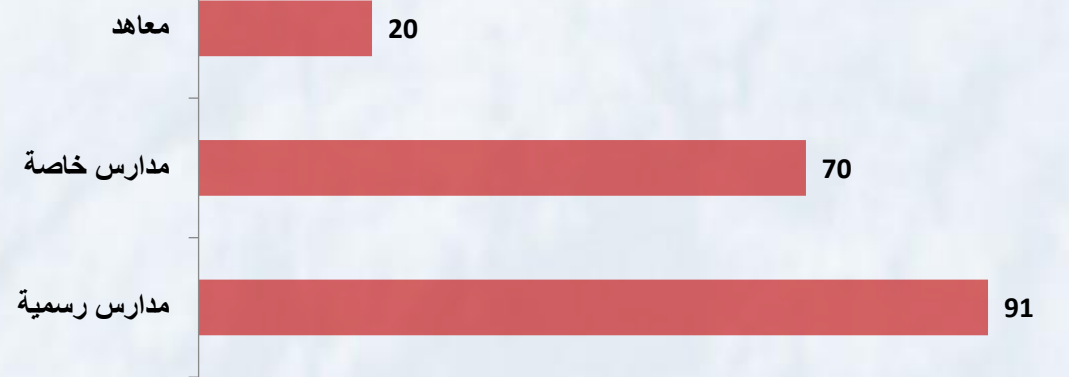
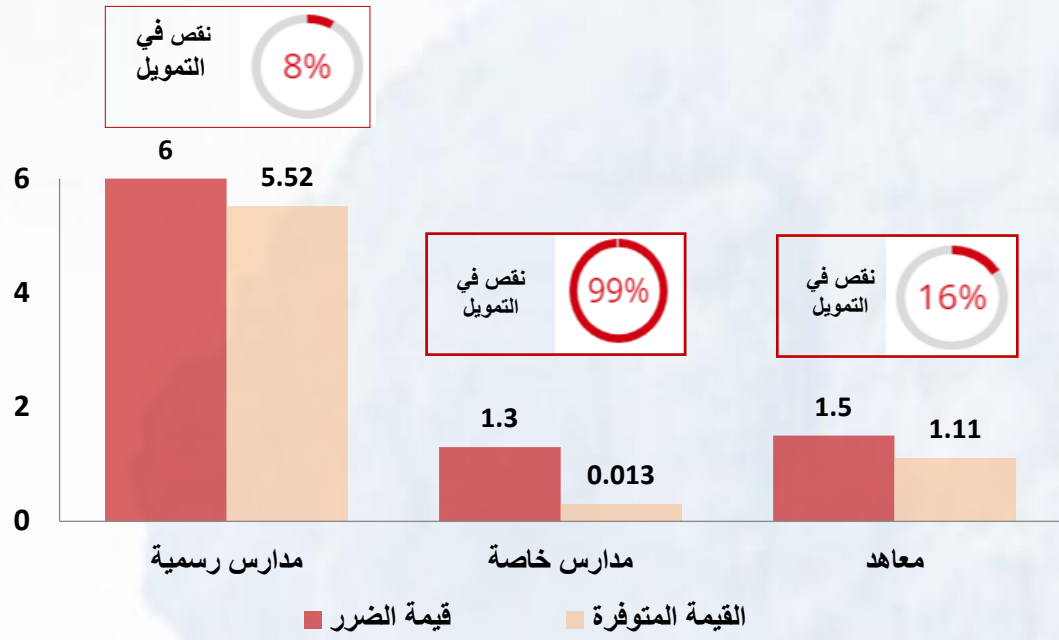
- ٢٤,٨٠٠ حصة غذائية تم توزيعها من قبل غرفة العمليات المتقدمة.
- ٧٤,٦٠٠ وجبة ساخنة/جاهزة تم توزيعها، كما تم تزويد ٢١,٢٠٠ بيت بقسائم غذائية وحصص غذائية في ١٣ حياً من قبل ٢٩ منظمة مختلفة (تقرير مكتب الأمم المتحدة لتنسيق الشؤون الإنسانية رقم ٩).
- وصول ١٢,٥٠٠ طنًا من الطحين إلى مرفأ بيروت، وتفرغ ٨,٧٠٧ منها استعداداً لتوزيعها (تقرير مكتب الأمم المتحدة لتنسيق الشؤون الإنسانية رقم ٩).
- سيتم توزيع الطحين على المطاحن في أرجاء لبنان لدعم أمنه الغذائي، وذلك عن طريق زيادة وزن ربة الخبز بـ ١١٧ غراماً خلال الشهرين القادمين (تقرير مكتب الأمم المتحدة لتنسيق الشؤون الإنسانية رقم ٩).

المنطقة المتضررة – إدارة النفايات والردم

فريق العمل التنسيقي لإدارة النفايات الصلبة

- تم تحديد موقعين ملائمين للتخزين المؤقت والفرز والمعالجة للردم الذي يتم جمعه من خارج منطقة مرفأ بيروت حيث يتم العمل حالياً على تحديد الإجراءات القانونية والبيئية اللازمة لاستخدام هذين الموقعين.
- مؤقتاً، يتم تخزين الردم الذي يتم جمعه من خارج المرفأ في موقع الكرنيتينا، وذلك بالتنسيق مع بلدية بيروت وغرفة العمليات المتقدمة للجيش.
- يعمل الاتحاد الأوروبي ووزارة البيئة والجيش اللبناني بشكلٍ حثيثٍ مع فريق من ١١ أخصائياً بهدف الكشف على النفايات السامة في مرفأ بيروت، وذلك بهدف تحديد التدابير الوقائية الملائمة لتجنب التلوث والآثار الصحية، على أن تكون التوصيات الصادرة عن الفريق التقني أساساً لوضع خطة إدارة النفايات والإدارة البيئية.
- يقوم برنامج الأمم المتحدة الإنمائي، مع دعم من خبراء للاتحاد الأوروبي، بتقييم حجم الردم الذي يتم جمعه من خارج المرفأ، وذلك مع فريق من المهندسين/ات المتطوعين/ات (جمعية Frontline Engineers).

163 مدرسة رسمية وخاصة وخمس مجتمعات مهنية وتقنية من ضمنها 20 مدرسة مهنية تضررت من جراء انفجار مرفأ بيروت، مما سيؤثر على الأقل على ٨٥ ألف تلميذ (التقرير الصادر عن وزارة التربية والتعليم العالي ومنظمة الأونيسكو تاريخ ٣/٩/٢٠٢٠).



الاحتياجات وفق ما حددتها وزارة التربية والتعليم العالي

- استكمال مسح الأضرار في المدارس الرسمية والخاصة والمعاهد التقنية.
- استكمال مسح الاحتياجات للمعدات والتجهيزات في المدارس الرسمية والخاصة والمعاهد التقنية.
- العمل على إيجاد الحلول المناسبة لتأمين التقنيات والتجهيزات اللازمة وخدمة التواصل عبر الانترنت في المدارس لتحقيق التعليم عن بعد.
- إعادة تأهيل المدارس المتضررة وتجهيزها بناء على الأولويات التالية:
 - انجاز تأهيل كافة المدارس الثانوية (أضرار خفيفة ومتوسطة) في منتصف شهر تشرين الأول ٢٠٢٠.
 - انجاز تأهيل كافة المدارس المتوسطة (أضرار خفيفة ومتوسطة) في منتصف شهر تشرين الأول ٢٠٢٠.
 - انجاز تأهيل كافة المدارس الابتدائية (أضرار خفيفة ومتوسطة) في منتصف شهر تشرين الأول ٢٠٢٠.

الرعاية الصحية

الاستجابة

- تقوم اللجنة الوطنية المختصة في تنسيق المساعدات الطبية في رئاسة مجلس الوزراء مع وزارة الصحة العامة ونقابة الأطباء بإجراء تقييم دوري لتحديد الاحتياجات الطبية العاجلة في المستشفيات والمساعدات الواردة.
- تضع وزارة الصحة العامة أسبوعياً لوائح الدعم الطبي لكل مستشفى يتم توزيعها من خلال غرفة العمليات المتقدمة للجيش.
- بوشر العمل في قسم العيادات الخارجية في مستشفى الكرنيتينا مع موظفين محليين، كما يتم العمل على إعادة تأهيل في المستشفى تشمل وحدة العناية المركزة لحديثي الولادة، ووحدة العناية المركزة للأطفال، وغرفة العمليات بالإضافة إلى جناح كامل، علماً وكالة التنمية السويسرية قد التزمت إعادة بناء قسم الأطفال على مدى الأشهر الستة المقبلة بميزانية قدرها ١,١ مليون دولار (تقرير مكتب الأمم المتحدة لتنسيق الشؤون الإنسانية رقم ٩).
- تعمل حالياً ٧ مستشفيات ميدانية في المناطق المتضررة وتدعم المستشفيات في تقديم الخدمات الطبية (التقرير الأسبوعي لغرفة العمليات المتقدمة للجيش).
- تم تقديم ١٥٠٠ استشارة طبية و ٢٠٠ خدمة حماية ودعم نفسي للأطفال من قبل وزارة الشؤون الاجتماعية عبر مراكزها الموجودة في المناطق المتضررة.
- وصلت بتاريخ ٣/٩/٢٠٢٠ طائرة إيطالية إلى مطار رفيق الحريري الدولي تحمل أدوية ومواد رعاية صحية وطبية بالإضافة إلى حقائب حماية شخصية تم التبرع بها للصليب الأحمر اللبناني لتوزيعها على مستشفيات بيروت وطرابلس.
- تبرعت قبرص بـ ٢٥٠ طناً من الإمدادات الطبية من خلال الصليب الأحمر القبرصي إلى الصليب الأحمر اللبناني.
- تبرعت الجالية اللبنانية في البرازيل بـ ٦ أطنان من المستلزمات الطبية التي وصلت إلى مطار رفيق الحريري في بيروت بتاريخ ٣/٩/٢٠٢٠.
- تم تقديم ٢.٧٨٨ استشارة وما لا يقل عن ١.١١٦ جلسة رعاية للجروح لما لا يقل عن ٧.٦٨٩ مريضاً من قبل ٩ منظمات (تقرير مكتب الأمم المتحدة لتنسيق الشؤون الإنسانية رقم ٩).
- تم الوصول إلى ٢.٣٦٣ فرداً من خلال ٤ منظمات وتم تزويدهم بالرعاية الصحية الأولية بما في ذلك الاستشارات والعلاج الطبي وتوزيع الأدوية (تقرير مكتب الأمم المتحدة لتنسيق الشؤون الإنسانية رقم ٩).
- منذ بداية الاستجابة، تم تسليم ٣٤ طناً من معدات الوقاية الشخصية إلى ٢٧ مستشفى.
- تم توزيع ٦.٣ مليون قطعة من معدات الوقاية الشخصية و COVID-19 على خمس نقاط عبور حدودية، وتم التبرع بـ ١.٤ مليون قطعة من معدات الوقاية الشخصية و COVID-19 لوزارة الصحة العامة (تقرير مكتب الأمم المتحدة لتنسيق الشؤون الإنسانية رقم ٩).

أظهر مسح الأضرار بأن التعليم العالي قد تأثر أيضاً من جراء الانفجار، إذ تم إحصاء أضرار مختلفة في ٢٢ مبنى تابعاً للجامعة اللبنانية و ١٤ جامعة خاصة في منطقة الأشرفية بالإضافة إلى مختبرات علمية ومدارس طبية (تقرير مكتب الأمم المتحدة لتنسيق الشؤون الإنسانية رقم ٩).

يقدّر الضرر في قطاع التعليم بـ ١٥ - ٢٠ مليون دولار، أما الخسائر فتقدّر بـ ٧٠ - ٨٥ مليون دولار. تقدر وزارة التربية والتعليم العالي أنه من المتوقع أن ينتقل أكثر من ١٧٠ ألف طالب على المستوى الوطني من المدارس الخاصة إلى المدارس الحكومية، مع توقع انسحاب حوالي ٣٠ ألف طالب (٤٠٪ من الطلاب في المدارس الخاصة في بيروت وجبل لبنان) من المدارس الخاصة.

التقييم السريع للأضرار والاحتياجات في بيروت، البنك الدولي، آب ٢٠٢٠

المساعدات الدولية الطبية للمستشفيات

توزيع مساعدات طبية على المستشفيات الحكومية والخاصة من قبل غرفة العمليات المتقدمة للجيش بالتنسيق مع وزارة الصحة العامة لتاريخ ٢٤-٨-٢٠٢٠.

المستشفيات الحكومية	المستشفيات الخاصة
النبطية	جبل لبنان
بعيدا	القديس جاورجيوس - الحدث
الفتوح كسروان	البرج
سبلين	الرسول الأعظم
بشري	الجعيتاوي
البيرون	بهمن
زحلة	السهل
تبينين	الزهراء
طرابلس	رزق
صيدا	ضهر الباشق
الهامل	القلب المقدس
عبد الله الراسي	أوتيل ديو
راشيا	الحياة
بعلبك	القديس جاورجيوس - الروم
الشحار الغربي	سانت جوزيف

تتراوح الأضرار التي لحقت بقطاع الصحة بين ٩٥ و ١١٥ مليون دولار. تأثر حوالي ٣٦٪ من المرافق الصحية (٢٩٢ من أصل ٨١٣ مرفقاً)، بما في ذلك مباني المستشفيات العامة والمستوصفات والعيادات الخاصة (PHCCs) والخاصة، ومراكز الرعاية الصحية الأولية والصيدليات والمختبرات المستقلة / مراكز الأشعة.

التقييم السريع للأضرار والاحتياجات في بيروت، البنك الدولي، آب ٢٠٢٠